

**INFORME EJECUTIVO DE GESTIÓN
EMPRESA DE ACUEDUCTO, ALCANTARILLADO
Y ASEO DE BOGOTÁ E.S.P.**



Superservicios
Superintendencia de Servicios
Públicos Domiciliarios



**SUPERINTENDENCIA DELEGADA PARA ACUEDUCTO,
ALCANTARILLADO Y ASEO
DIRECCIÓN TÉCNICA DE GESTIÓN DE ACUEDUCTO Y
ALCANTARILLADO**

Bogotá, Noviembre de 2013

**INFORME EJECUTIVO DE GESTIÓN
EMPRESA DE ACUEDUCTO, ALCANTARILLADO Y ASEO DE BOGOTA E.S.P.
ANÁLISIS 2012**

1. DESCRIPCIÓN DE LA EMPRESA

TIPO DE SOCIEDAD	OFICIAL
RAZON SOCIAL	EMPRESA DE ACUEDUCTO Y ALCANTARILLADO DE BOGOTA ESP
SIGLA	EAAB ESP
AREA DE PRESTACIÓN	BOGOTA, SOACHA, GACHANCIPA, EN ESTE ULTIMO SOLO ACUEDUCTO.
SERVICIOS PRESTADOS	ACUEDUCTO, ALCANTARILLADO Y ASEO, ESTE ULTIMO DESDE DICIEMBRE DE 2012
DURACIÓN	INDEFINIDO
INICIO DE OPERACIONES	09/12/1955
FECHA DE CONSTITUCIÓN	09/12/1955
NOMBRE DEL GERENTE	ALBERTO JOSÉ MERLANO ALCOCER
ESTADO DE LA CERTIFICACIÓN DEL MUNICIPIO SGP	CERTIFICADO

Fuente: RUPS

2. ASPECTOS ADMINISTRATIVOS Y FINANCIEROS

2.1 Distribución de personal

La planta de personal reportado al SUI es de 1.239 trabajadores en acueducto y de 915 en alcantarillado, con un costo anual de \$54.115.219.903 y \$36.842.870.312 respectivamente, no se registra personal contratista para el año 2012.

La distribución del personal de planta en acueducto reportada corresponde a 4% directivos, 28% administrativos y 69% personal técnico operativo. En alcantarillado la distribución es 3% personal directivo, 28% personal administrativo y 69% personal técnico operativo.

Teniendo como base el total de la planta de personal 2.154 personas, se estima un total de 1,1 empleados por cada mil suscriptores, es decir 1 empleado por cada 1000 suscriptores.

2.2 ASPECTOS FINANCIEROS

2.2.1 Estado de Resultados

ESTADO DE RESULTADOS									
Cuenta	2010	%	2011	%	Variac 10-11	2012	%	Variac 11-12	
4 Ingresos Operacionales	1.238.759.481.542	100,00%	1.323.821.348.429	100,00%	6,87%	1.400.293.604.742	100,00%	5,78%	
4321 Servicio de Acueducto	784.526.284.755	63,33%	838.906.002.176	63,37%	6,93%	889.412.793.131	63,52%	6,02%	
4322 Servicio de Alcantarillado	448.251.786.054	36,19%	478.133.080.940	36,12%	6,67%	505.690.754.026	36,11%	5,76%	
4323 Servicio de Aseo	0	0,00%	0	0,00%		0	0,00%		
Otros Ingresos Operacionales	5.981.410.733	0,48%	6.782.265.313	0,51%	13,39%	5.190.057.585	0,37%	-23,48%	
6 Costo de Ventas y Operación	597.197.644.800	48,21%	638.854.175.928	48,26%	6,98%	629.019.719.983	44,92%	-1,54%	
Utilidad Bruta	641.561.836.742	51,79%	684.967.172.501	51,74%	6,77%	771.273.884.759	55,08%	12,60%	
5 Gastos operacionales	446.546.443.788	36,05%	411.002.132.463	31,05%	-7,96%	443.822.393.602	31,69%	7,99%	
5101 Gastos de personal	32.258.155.588	2,60%	31.765.827.274	2,40%	-1,53%	35.314.869.408	2,52%	11,17%	
53 Provisiones, agotamientos, depreciaciones y amortizaciones	-180.946.791.460	-14,61%	-229.432.937.190	-17,33%	26,80%	-299.335.838.139	-21,38%	30,47%	
Utilidad Operacional	195.015.392.954	15,74%	273.965.040.038	20,70%	40,48%	327.451.491.157	23,38%	19,52%	
48 Otros ingresos	121.732.448.015	9,83%	106.763.496.061	8,06%	-12,30%	127.414.770.479	9,10%	19,34%	
58 Otros gastos	66.249.128.127	5,35%	69.676.965.580	5,26%	5,17%	81.531.554.492	5,82%	17,01%	
5801 Gasto de Intereses	40.102.978.791	3,24%	44.682.635.911	3,38%	11,42%	52.585.653.405	3,76%	17,69%	
Utilidad antes de Impuestos	210.395.734.051	16,98%	266.368.934.608	20,12%	26,60%	320.749.053.739	22,91%	20,42%	
531301 Impuesto de renta	3.844.597.820	0,31%	91.044.086.446	6,88%	2268,10%	114.209.998.705	8,16%	25,44%	
Utilidad Neta	206.551.136.231	17%	175.324.848.162	13%	-15%	206.539.055.034	15%	18%	

Fuente: Datos SUI, variaciones SSPD

Los ingresos operacionales aumentaron 5,78% del 2011 al 2012, siendo de \$1.400.293.604.742 para este último año correspondientes en un 99,63% por los servicios de acueducto y alcantarillado, y un 0,37% a otros ingresos operacionales. Del total de ventas el 0,09% corresponde a devoluciones, rebajas y descuentos.

En el costo de ventas, los rubros de mayor participación corresponde a servicios personales con el 17%, depreciaciones 33%, y órdenes y contratos por otros servicios con el 21%. El costo de ventas muestra un leve descenso del 1,54% del 2011 al 2012, siendo para éste último año de \$629.019.719.983, lo cual dio origen a utilidades brutas de \$771.273.884.759, tal como se presentó de igual manera en los años 2010 y 2011.

Los gastos operacionales se encuentran representados principalmente por gastos de administración y provisiones agotamiento depreciaciones y amortizaciones. De los gastos de administración, el 72% corresponden a contribuciones imputadas, y de las provisiones agotamiento depreciaciones y amortizaciones, corresponde a provisiones para obligaciones fiscales \$117.068.720.705. Los otros rubros provisionados son deudores, protección de inventarios, protección de propiedades, planta y equipo, contingencias, protecciones diversas, depreciación de propiedades planta y equipos, y amortización de intangibles.

Con estos gastos, la empresa generó utilidad operacional de \$327.451.491.157 aumentando el 19,52% respecto al 2011, y representa el 23,38% de los ingresos operacionales.

Los otros ingresos aumentaron el 19,34% respecto al 2011, y los otros egresos el 17,01%, siendo de \$127.414.770.479 los otros ingresos y de \$81.531.554.492 los otros egresos, generando de esta manera utilidad antes de impuestos de \$320.749.053.739 las cuales representan el 22,91% de los ingresos operacionales; y después de impuestos también se generó utilidades de \$206.539.055.034, las cuales representan el 15% de los ingresos operaciones, presentando estas utilidades un aumento del 18% respecto al 2011.

Los otros ingresos están compuestos 78% por financieros y 24% con extraordinarios.

2.2.2 Balance General

INCLUIR CUADRO BALANCE

En el 2012, los activos ascienden a \$9.987.608.422.137 billones de pesos, los pasivos a \$3.885.334.555.645 billones de pesos y el patrimonio a \$6.102.273.866.492 billones de pesos, resultados que indican una situación financiera estable. Su estructura financiera está compuesta el 38,9% con recursos de terceros, y el 61,1% con recursos propios, porcentajes de comportamiento similar también para los años 2010 y 2011.

En el 2012, el activo corriente representa el 15,48% y el no corriente el 84,52%, aumentando el activo corriente el 41,27% respecto al 2011, y aumentando el 0,41% el activo no corriente respecto al 2011.

El total de activos muestra crecimiento en los 3 años de análisis, pasando de \$9.501.118.020.008 billones de pesos en el 2011 a \$9.987.608.422.137 billones de pesos en el 2012.

Del total de activos, el 11,41% corresponden a deudores y el 50,12% a propiedades, planta y equipo. Los deudores aumentaron el 28% del 2011 al 2012. Los deudores de servicios públicos representan el 27% y los depósitos judiciales el 57%.

Los otros activos representan en el 2012, el 28,85% del total de activos, siendo el 97,66% otros activos no corrientes, **indicar en que se encuentran representados**

Subsidios:

S observa manejo de las cuentas 140808 y 140809 correspondientes a los déficit que no han podido ser cubiertos con los aportes solidarios de los estratos 5 y 6 y usuarios no residenciales de uso comercial e industrial, los cuales son aportantes solidarios. Estas son las cuentas por cobrar al FSRI, y ascienden para el servicio de acueducto (140808) a \$25.320.671.609 y para el servicio de alcantarillado a \$14.377.608.998.

Las contribuciones de los estratos 5 y 6 y los usos comerciales e industriales se deben registrar en la 2430 Subsidios asignados, ascendiendo a \$4.062.365.374 en el 2012.

La 1408 o deudores de servicios públicos, se debe debitar con los subsidios que se facturan cada mes, y se debe acreditar con la aplicación de las contribuciones y los recursos recibidos de los FSRI en la compensación de los saldos de la 2430; realizando el prestador el registro correspondiente.

Pasivos:

Del total de pasivos \$3.885.334.555.645, el 14,28% corresponde al corto plazo y el 85,71% al largo plazo. El 65,1% corresponde a pasivos estimados, el 17,12% a otros pasivos, el 13,40% a operaciones de crédito público, y el 3,7% a cuentas por pagar.

De igual manera en el corto y el largo plazo, el grupo más representativo son los pasivos estimados, correspondientes en su mayoría al concepto de provisiones para pensiones, seguido en menor proporción del concepto de provisiones diversas. Se indica en el Plan de Contabilidad para entes prestadores, que los conceptos "otros" no deberían superar el 5% del grupo que lo contiene, de esta manera se evidencia que del grupo 2790 provisiones diversas, se desprende la subcuenta "otras provisiones diversas" que representan el 99,38% del grupo (más del 5% que indica el Plan de Contabilidad), y de la cual a su vez se desprenden los auxiliares "ProvisDiversasOtrasProvisCompra Agua Tibitoc" (2790900300) por \$3.723,83 millones de pesos, "Calculo actuarial reserva serv medicotizante" (2790901111) por \$307.355,23 millones de pesos, y "ProvisDiversasOtra" (2790901200) por \$44.229,26 millones de pesos. Llama la atención porque estas últimas subcuentas no se incluyen en el grupo de cálculo actuarial 2720, denominada "provisión para pensiones".

En otros pasivos grupo 29, de \$665.127,47 millones de pesos, \$250.000 millones son de ingresos recibidos por anticipado, y \$411.819,7 millones son de créditos diferidos, siendo estos dos últimos rubros 100% del pasivo no corriente.

Las operaciones de crédito público grupo 22, \$520.816,06 millones de pesos, son en su totalidad de crédito público interno, siendo \$200.000 millones de pesos del corto plazo y \$316.000 millones del largo plazo. Se observan intereses en el subgrupo 2263 "Intereses deuda interna pública de largo plazo" y sin embargo quedaron clasificados en el corto plazo o pasivo corriente con el monto de \$4.816,06 millones de pesos.

De las cuentas por pagar (24 del PUC) \$143.939.156.408, el 49,7% es del corto plazo y el 50,3% es del largo plazo.

Del total de las cuentas por pagar, los rubros más representativos son depósitos recibidos de terceros con el 41,94% y avances y anticipos recibidos con el 23,48%.

Del 2011 al 2012, la mayor variación se observa en los otros pasivos los cuales aumentaron el 17,68%. Los pasivos estimados aumentaron el 7,84% y las obligaciones laborales y de seguridad social aumentaron el 5,84%, contrario a las operaciones de crédito público y las cuentas por pagar que disminuyeron en el periodo 2011 al 2012, en -0.06% y -3,48%.

El patrimonio presentó aumento del 3,49% quedando en el 2012 en \$6.102.273.866.492, de los cuales el 43,49% corresponde a valorizaciones, el 34,38% a reservas (\$2.097.913.858.179), y el 14,75% (\$900.083.507.376) es el capital fiscal, lo cual indica estabilidad. Las utilidades del ejercicio representan el 3,38% del patrimonio, las cuales presentaron un aumento del 17.8% respecto al 2011.

2.2.3 Indicadores

PRINCIPALES INDICADORES FINANCIEROS			
INDICADOR	2010	2011	2012
INDICADORES DE LIQUIDEZ			
Rotación Cuentas por Cobrar	62	67	81
Rotación Cuentas por Pagar	67	84	82
Razón Corriente	6,20	2,77	2,79
Prueba Acida	6,20	2,77	2,24
Rotación de Activos Fijos	0,27	0,27	0,28
Rotación de Activos Totales	0,15	0,14	0,14
INDICADORES DE RENTABILIDAD			
EBITDA	667.394	497.581	554.145
Margen Ebitda	53,88%	37,59%	39,57%
Margen Neto	16,67%	13,24%	14,75%
ROA (Rentabilidad sobre Activo)	8,02%	5,24%	5,55%
ROE (Rentabilidad sobre Patrimonio)	4,23%	2,97%	3,38%
INDICADORES DE SOLIDEZ Y OTROS			
Nivel de Endeudamiento	41%	38%	39%
Activo Corriente / Activo Total	14%	12%	15%
Pasivo Corriente/ Activo Total	2%	4%	6%

Fuente: Datos SUI, variaciones SSPD

La rotación de la cartera ha presentado una desmejoría pasando de 67 días en el 2011 a 81 días en el 2012, sin que represente un riesgo para las finanzas. La rotación de cuentas por pagar presentó una leve mejoría al pasar de 84 a 82 días promedio de pago. La empresa presenta una liquidez suficiente, al ser superior a 1, siendo de 2,77 en el 2011 y de 2,79 en el 2012, es decir que por cada peso que debe en el corto plazo cuenta con \$2,79 como respaldo, y frente al nivel de endeudamiento del 39% en el 2012, hace que la empresa se encuentre con estabilidad financiera y en proceso de crecimiento, tal como se evidencia también con el comportamiento del margen operativo el cual es inferior al 100%, siendo del 88% en el 2011 y presentando un mejoramiento en el 2012 al pasar al 86%.

2.2.4 Concepto Revisor Fiscal

No aplica obligatoriedad de revisoría fiscal por ser empresa oficial.

2.3 ANÁLISIS DEL AUDITOR

El Auditor Externo Deloitte and Touche Ltda emitió informe con alcance de limitaciones en la realización del ejercicio de Auditoría, por algunas cuentas que no le fue posible auditar o cuentas que a 31 de diciembre de 2012 la empresa tenía en proceso de depuración, conciliación y ajuste como el caso de los anticipos para adquisición de predios o cuentas pensionales activas o pasivas, confirmación de saldos activos, confirmación con los abogados para el registro de las contingencias probables, entre otros.

2.4 ANALISIS DE INVERSIONES

Esta Superintendencia realizó análisis de ejecución de inversiones y lo informó a la empresa mediante radicado 20104210086231 de 10 de Febrero de 2010, en el cual se evidenciaron los siguientes porcentajes de avance de inversiones.

Tabla 1 Inversiones Planeadas Movet vs Ejecutadas

VPN Inversiones Años			
Servicio	Planeadas	Ejecutadas	IIE ¹
Acueducto	127.543.447.825,43	136.603.641.417,61	107.10%
Alcantarillado	213.790.987.421,90	253.668.190.181,62	118.65%

Fuente: SSPD

3. ASPECTOS TÉCNICO OPERATIVOS

El sistema de acueducto cuenta con una capacidad instalada, para la producción de agua potable, de 26,9 m³/s, lo cual significa que la ciudad de Bogotá y los municipios aledaños demandan un 56% de la capacidad instalada aproximadamente según información de la empresa.

Los tres grandes sistemas que abastecen de agua a la ciudad de Bogotá y los municipios aledaños son:

- Sistema Chingaza (oriente), asociado a la planta de tratamiento Francisco Wiesner.
- Sistema Tibitoc (norte), asociado a la planta de tratamiento de Tibitoc.
- Sistema La Regadera (sur), asociado a las plantas de tratamiento de El Dorado, Vitelma y Laguna, éstas dos últimas utilizadas como contingencia operativa.

Infraestructura de acueducto

1 Indicador de Inversión Ejecutada

Mill de m3 a diciembre de cada año		
	2011	2012
Neusa (CAR)	92	89
Sisga (CAR)	71	70
Tominé (Energía)	485	520
Ttoal agregado Norte	648	679
Tunjos	0	0
Chisacá	6	6
Regadera	2	2
Total agregado Sur	8	8
Chuza	148	147
San Rafael	64	63
Sistema Chigaza	212	210
Total	868,3	897,3

Agua tratada y suministrada m3/s			
	Capacidad instalada	2011	2012
Wiesner	14	10	10
Tibitoc	12	4,6	4,7
El Dorado	1,6	0,3	0,4
Yomasa	0	0	0
Vitelma	1,4	0	0
La Laguna	0,5	0,1	0
Total	29,5	15	15,1

Fuente: ESP, informe de gestión EAAB 2012

Fuentes de captación

De acuerdo con la información reportada en el SUI el sistema de acueducto se surte de 33 fuentes, y cuenta con 7 plantas de tratamiento El Dorado, La Laguna, Vitelma, San Diego, Yomasa, Francisco Wiesner y Tibitoc. De las 33 fuentes 31 son de tipo de captación lateral y 2 de fondo.

Fuentes de captación

Nombre	Tipo	Fuente de Captación
BOGOTÁ	Superficial Lateral	BOGOTA
CHISACA	Superficial Lateral	CHISACA
CHORRO PADILLA	Superficial Fondo	SAN FRANCISCO
DECANTADORES	Superficial Fondo	SAN CRISTOBAL
EMBALSE CHUZA	Superficial Lateral	CHUZA
EMBALSE SAN RAFAEL	Superficial Lateral	SAN RAFAEL
GUATIQUIA	Superficial Lateral	GUATIQUIA
LA REGADERA	Superficial Lateral	CHISACA
LETICIA	Superficial Lateral	LETICIA
LOS TUNJOS	Superficial Lateral	CHISACA
POZO 1	Superficial Lateral	BLANCA
POZO 1	Superficial Lateral	CALOSTROS
POZO 1	Superficial Lateral	CHARRASCALES
POZO 1	Superficial Lateral	CHOCOLATAL
POZO 1	Superficial Lateral	CHUPADERA
POZO 1	Superficial Lateral	COLORADA I
POZO 1	Superficial Lateral	COLORADA II
POZO 1	Superficial Lateral	CORTADERA
POZO 1	Superficial Lateral	EL MANGON
POZO 1	Superficial Lateral	LA CANAL
POZO 1	Superficial Lateral	MANGONCITO
POZO 1	Superficial Lateral	NN1
POZO 1	Superficial Lateral	PEÑAS BLANCAS
POZO 1	Superficial Lateral	PLUMAREÑA
POZO 1	Superficial Lateral	SIBERIA I
POZO 1	Superficial Lateral	SIBERIA II
POZO 2	Superficial Lateral	BUITRAGO - PALACIO
POZO 3	Superficial Lateral	PIEDRAS GORDAS
POZO 4	Superficial Lateral	HORQUETA I
POZO 4	Superficial Lateral	HORQUETA II
TEUSACÁ	Superficial Lateral	TEUSACA
YOMASA	Superficial Lateral	YOMASA

Fuente: SUI

De acuerdo con las licencias de captación de agua registradas en el SUI, se observa con vencimiento la Quebrada Yomasa al 28 de junio de 2011, por lo que se solicita informar el trámite efectuado para actualizar su vigencia.

Abastecimiento

Tipo captación

Nombre de la planta	Nombre fuentes de abastecimiento	Tipo de fuente	Nombre de la captación	Tipo de captación	Nombre de la aducción	Tipo de aducción
EL DORADO	CHISACA	EMBALSE	LOS TUNJOS	Superficial Lateral	LINEA REGADERA - DORADO	Tubería-Por gravedad
EL DORADO	CHISACA	EMBALSE	CHISACA	Superficial Lateral	LINEA REGADERA - DORADO	Tubería-Por gravedad
EL DORADO	CHISACA	EMBALSE	LA REGADERA	Superficial Lateral	LINEA REGADERA - DORADO	Tubería-Por gravedad
VITELMA	SAN CRISTOBAL	RIO	DECANTADORES	Superficial Fondo	LINEA DECANTADORES - VITELMA	Tubería-Por gravedad
SAN DIEGO	SAN FRANCISCO	RIO	CHORRO PADILLA	Superficial Fondo	LINEA CHORRO PADILLA - SAN DIEGO	Tubería-Por gravedad
YOMASA	YOMASA	QUEBRADA	YOMASA	Superficial Lateral	LINEA YOMASA	Tubería-Por gravedad

Fuente: SUI

Plantas de tratamiento

Los principales procesos de tratamiento realizados en la mayoría de plantas son Sedimentación, Mezcla Rápida, Desinfección, Aireación, Floculación, Filtración, pH (Estabilización del pH), Aplicación de Químicos. Las plantas registran una operación promedio de 24 hr/día, con excepción de La Laguna, Vitelma y San Diego las cuales no registran información.

Plantas de tratamiento

Nombre de la planta	Caudal medio de	Caudal medio de salida	Operación promedio (Horas/día)	Capacidad utilizada (lts/seg)	Caudal de diseño (lts/seg)	Tipo de proceso
EL DORADO	356,06	348,55	24	356,06	1600	Aireación
EL DORADO	356,06	348,55	24	356,06	1600	Sedimentación
EL DORADO	356,06	348,55	24	356,06	1600	Aplicación de Químicos
EL DORADO	356,06	348,55	24	356,06	1600	Filtración
EL DORADO	356,06	348,55	24	356,06	1600	pH (Estabilización del pH)
EL DORADO	356,06	348,55	24	356,06	1600	Mezcla Rápida
EL DORADO	356,06	348,55	24	356,06	1600	Floculación
EL DORADO	356,06	348,55	24	356,06	1600	Desinfección
LA LAGUNA	1,28	1,23	0	1,28	450	Mezcla Rápida
LA LAGUNA	1,28	1,23	0	1,28	450	Floculación
LA LAGUNA	1,28	1,23	0	1,28	450	pH (Estabilización del pH)
LA LAGUNA	1,28	1,23	0	1,28	450	Sedimentación
LA LAGUNA	1,28	1,23	0	1,28	450	Aplicación de Químicos
LA LAGUNA	1,28	1,23	0	1,28	450	Filtración
LA LAGUNA	1,28	1,23	0	1,28	450	Desinfección
SAN DIEGO	0	0	0	0	120	Filtración
SAN DIEGO	0	0	0	0	120	Sedimentación
SAN DIEGO	0	0	0	0	120	Desinfección
SAN DIEGO	0	0	0	0	120	Floculación
SAN DIEGO	0	0	0	0	120	pH (Estabilización del pH)
SAN DIEGO	0	0	0	0	120	Mezcla Rápida
SAN DIEGO	0	0	0	0	120	Aireación
SAN DIEGO	0	0	0	0	120	Aplicación de Químicos

Nombre de la planta	Caudal medio de	Caudal medio de salida	Operación promedio (Horas/día)	Capacidad utilizada (lts/seg)	Caudal de diseño (lts/seg)	Tipo de proceso
VITELMA	0	0	0	0	1200	Mezcla Rápida
VITELMA	0	0	0	0	1200	Floculación
VITELMA	0	0	0	0	1200	Filtración
VITELMA	0	0	0	0	1200	Aireación
VITELMA	0	0	0	0	1200	pH (Estabilización del pH)
VITELMA	0	0	0	0	1200	Sedimentación
VITELMA	0	0	0	0	1200	Desinfeccion
VITELMA	0	0	0	0	1200	Aplicacion de Químicos
YOMASA	12,16	11,33	24	12,16	25	Filtración
YOMASA	12,16	11,33	24	12,16	25	Floculación
YOMASA	12,16	11,33	24	12,16	25	Sedimentación
YOMASA	12,16	11,33	24	12,16	25	pH (Estabilización del pH)
YOMASA	12,16	11,33	24	12,16	25	Desinfeccion
YOMASA	12,16	11,33	24	12,16	25	Aireación
YOMASA	12,16	11,33	24	12,16	25	Mezcla Rápida
YOMASA	12,16	11,33	24	12,16	25	Aplicacion de Químicos
FRANCISCO WIESNER	9779,56	9424,3	24	0,7	14000	Filtración
FRANCISCO WIESNER	9779,56	9424,3	24	0,7	14000	pH (Estabilización del pH)
FRANCISCO WIESNER	9779,56	9424,3	24	0,7	14000	Desinfeccion
FRANCISCO WIESNER	9779,56	9424,3	24	0,7	14000	Aplicacion de Químicos
TIBITOC	5804,16	5411,06	24	51,5	12000	Aplicacion de Químicos
TIBITOC	5804,16	5411,06	24	51,5	12000	Filtración
TIBITOC	5804,16	5411,06	24	51,5	12000	Floculación
TIBITOC	5804,16	5411,06	24	51,5	12000	Desinfeccion

Fuente: SUI

Almacenamiento

El prestador reporta para el año 2009 que el sistema de acueducto cuenta con 61 tanques de almacenamiento de los cuales 1 se encuentra en planta de tratamiento y 60 en la red de distribución, con capacidad total de almacenamiento de 603.223m³, y con fechas de construcción de los tanques desde 1926 hasta 2007.

La empresa cuenta con 18.342 km de redes en total, de las cuales 5% son redes matrices, el 43% de distribución y el 51% redes de alcantarillado sanitario y pluvial.

Redes Acueducto y Alcantarillado

Redes

	Redes		
	Unidad	2011	2012
Matrices de acueducto	km	980	943
Distribucion acueducto	km	7.897	7.958
Alcantarillado sanitario y pluvial	km	9.372	9.441
Total	km	18.249	18.342

Fuente: ESP

3.2 Indicadores

3.2.1 Continuidad

En el reporte SUI, se registra continuidad de agua potable de 24 h/día/mes para Soacha y Gachancipá y 23.68 para Bogotá acorde con la Res. 2115 de 2007.

3.2.2 Cobertura

De acuerdo con la información del DANE la empresa cuenta con una cobertura municipal en Bogota de 98.7% para acueducto y 98.1% para alcantarillado aproximadamente.

3.2.3 Micromedición

La micromedición cerró en diciembre de 2012 con el 97,92% en Bogotá, 98.74% en Gachancipá y 99.21% en Soacha, teniendo en cuenta la fórmula “suscriptores con medición / (suscriptores con y sin medición)” de acuerdo con la información reportada al SUI.

3.2.4 Calidad de agua

Según la información reportada por la Secretaría Departamental de Salud al Sistema de Información para la Vigilancia de Calidad de Agua, SIVICAP, el IRCA de la Empresa, fue en promedio del 0,2% para Gachancipá, 1,5% para Soacha y 0.5% para Bogotá en el 2012.

Los reportes del Instituto Nacional de Salud (INS), son:

MUNICIPIO	2011												2012												ANUALES			
	ENE	FEB	MAR	ABR	MAY	JUN	JUL	AGO	SEP	OCT	NOV	DIC	ENE	FEB	MAR	ABR	MAY	JUN	JUL	AGO	SEP	OCT	NOV	DIC	2011	Nivel de Riesgo	2012	Nivel de Riesgo
GACHANCIPÁ	0,0	0,0	16,4	0,0	0,0	0,0	6,7	0,0	0,0	0,0	16,2	0,0	0,0	0,0	1,1			0,0	0,0	0,0				3,6	SIN RIESGO	0,2	SIN RIESGO	
SOACHA	0,0	0,0	0,0	0,0	0,0	0,0	0,0	0,0	0,0	0,0	0,0	0,0	0,0	0,0	0,0	5,6	7,5	0,0	0,3	0,0	0,0				0,0	SIN RIESGO	1,5	SIN RIESGO
BOGOTÁ, D.C.	0,6	0,9	0,5	1,1	4,8	1,8	0,8	1,0	0,7	0,5	0,7	2,2	0,9	0,2											1,3	SIN RIESGO	0,5	SIN RIESGO

Fuente: SIVICAP

En los resultados mensuales se observa para abril y mayo IRCA que superan el 5%, lo cual implica presunto suministro de agua no apta, riesgo bajo durante los meses de abril y mayo en el municipio de Soacha.

3.2.4 Indice de agua no contabilizada

La empresa no ha reportado la información necesaria para obtener el dato de agua producida para el 2012 por lo tanto no fue posible obtener el cálculo de este indicador para el año 2012; se requiere el reporte inmediato de la información pendiente.

4. ASPECTOS COMERCIALES

4.1 Facturación

La empresa realiza facturación en Bogotá D.C., Soacha y Gachancipá.

La facturación total ascendió a \$877.645.004.122 en acueducto y \$543.401.376.360 en alcantarillado en el 2012, aumentando 0,23% y 6,49% respecto al 2011. La facturación por consumo aumentó 6,27% en acueducto y 8,81% en alcantarillado del 2011 al 2012. Los consumos aumentaron 3,17% en acueducto y 5,88% en alcantarillado, y los suscriptores 3,81% y 4.23% respectivamente.

2011				
	Facturación total	Facturación por consumo	Consumo total m3	Numero de suscriptores
ACU	875.615.417.336	643.017.279.865	280.925.714	1.839.533
ALC	510.265.137.427	406.313.303.972	274.811.804	1.783.987

	Facturación total/susc/mes	Facturac consumo/susc/mes	Consumo total/susc/mes
ACU	39.667	29.130	13
ALC	23.835	18.980	13

2012				
	Facturación total	Facturación por consumo	Consumo total m3	Numero de suscriptores
ACU	877.645.004.122	683.363.050.607	289.838.496	1.909.540
ALC	543.401.376.360	442.109.762.134	290.980.820	1.859.519

	Facturación total/susc/mes	Facturac consumo/susc/mes	Consumo total/susc/mes
ACU	38.301	29.822	13
ALC	24.352	19.813	13

Variación % 2011 - 2012				
	Facturación total	Facturación por consumo	Consumo total m3	Numero de suscriptores
ACU	0,23%	6,27%	3,17%	3,81%
ALC	6,49%	8,81%	5,88%	4,23%

	Facturación total/susc/mes	Facturac consumo/susc/mes	Consumo total/susc/mes
ACU	-3,44%	2,38%	-0,61%
ALC	2,17%	4,39%	1,58%

Fuente: SUI

Agregando la información por número de suscriptores, se observa disminución en el consumo promedio por suscriptor de acueducto, así como en la facturación total.

4.2 Cartera

La cartera de la empresa mejoró con una disminución en acueducto del 0,96% el 2010 al 2011, mientras que en alcantarillado desmejoró con un aumento del 22% en el mismo periodo. No se cuenta a julio 15 de 2013, con el reporte de edad de cartera del 2012. En ambos servicios la cartera aumentó el 6,3% aproximadamente, y las provisiones conjuntamente representaron una disminución aproximada de 1,1%, entre el 2010 y el 2011, y para el 2012 las provisiones disminuyeron el 25% aproximadamente. Estas provisiones corresponden a una aplicación del 20% para cartera vencida entre 5 y 12 meses y del 100% para cartera mayor de 12 meses. Los porcentajes de la provisión son diferentes para la cartera que ha sido financiada. Al respecto, es necesario que se informe mediante oficio los criterios técnicos para la determinación de estos porcentajes aplicados de provisión, teniendo en cuenta que acorde con el Plan de contabilidad para entes prestadores estas deben ser justificadas, cuantificables y confiables.

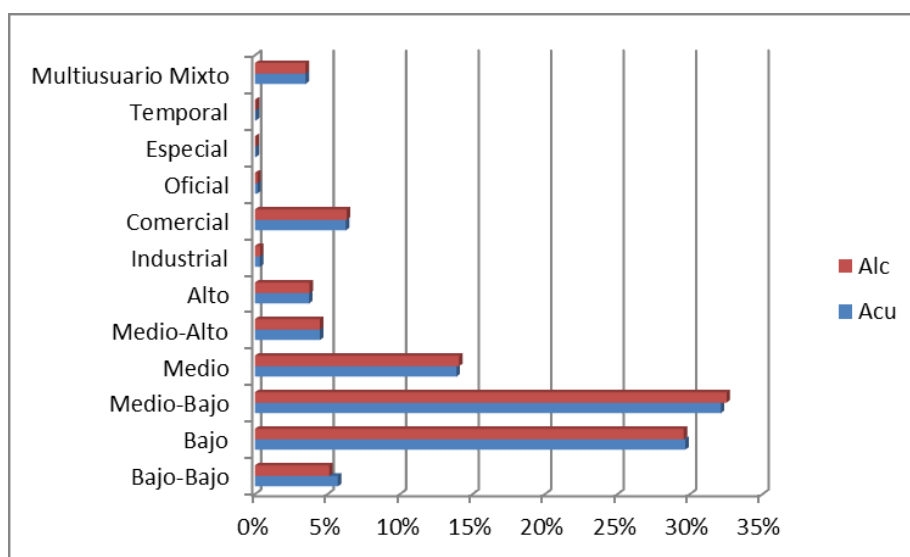
En acueducto se provisiona aproximadamente el 4% de la cartera vencida y en alcantarillado aproximadamente el 8%.

Cartera por edades

SERVICIO	PERIODO	1 A 60 DÍAS-\$	61 A 90 DÍAS-\$	91 A 180 DÍAS-\$	180 A 360 DÍAS-\$	CARTERA TOTAL VENCIDA-\$	PROVISIÓN DE CARTERA-\$
ACU	2010	10.863.212.709	2.195.039.291	3.783.906.676	8.606.897.460	25.449.056.136	-1.093.456.661
	2011	12.882.934.780	2.094.287.437	4.785.803.922	5.441.690.247	25.204.716.386	-1.030.719.458
	2012	0	0	0	0	0	-814.951.491
ALC	2010	5.133.180.619	988.635.638	2.041.586.298	3.597.600.714	11.761.003.269	-1.002.172.538
	2011	6.326.338.369	1.057.000.044	3.033.827.045	3.941.191.729	14.358.357.187	-1.040.340.418
	2012	0	0	0	0	0	-733.307.631
CONSOLID	2010	0	0	0	0	0	-2.095.629.199
	2011	0	0	0	0	0	-2.071.059.876
	2012	0	0	0	0	0	-1.548.259.122

Fuente: SUI

4.3 Suscriptores

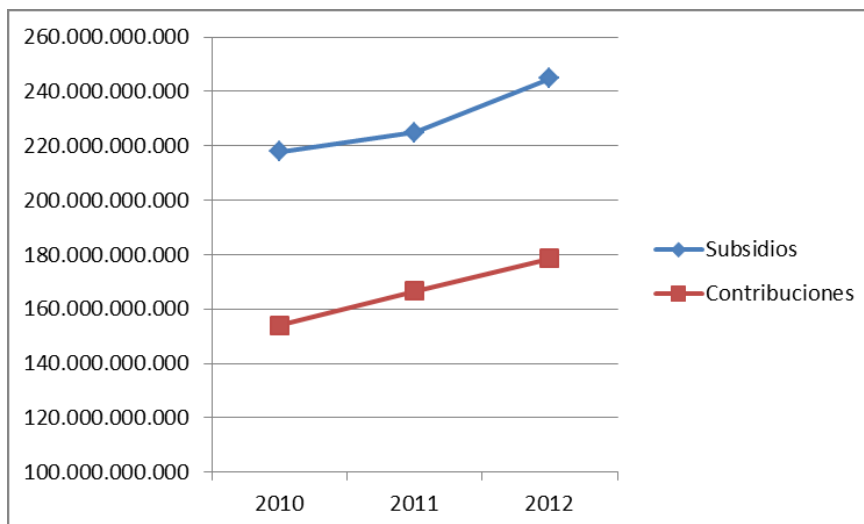


Fuente: SUI

A diciembre de 2012 la empresa contó con 1.909.101 suscriptores de acueducto y 1.857.091 en alcantarillado. Aproximadamente el 5% de los suscriptores son de estrato 1, el 29% de estrato 2, el 32% de estrato 3, para un total de población subsidiable en términos de suscriptores del 68% aproximadamente, mientras que los suscriptores aportantes solidarios son aproximadamente el 15%.

4.4 Subsidios y aportes solidarios

	Subsidios	Contribuciones	Déficit
2010	217.975.277.054	154.000.945.393	-63.974.331.661
2011	224.925.548.871	166.561.923.720	-58.363.625.151
2012	244.770.609.226	178.519.375.754	-66.251.233.472



Fuente: SUI

El déficit entre subsidios y contribuciones aumentó el 14% entre el 2011 y el 2012, alcanzando para este último año un monto de \$66.521 millones de pesos.

4.5 Peticiones, quejas y recursos - PQR

Peticiones, quejas y recursos

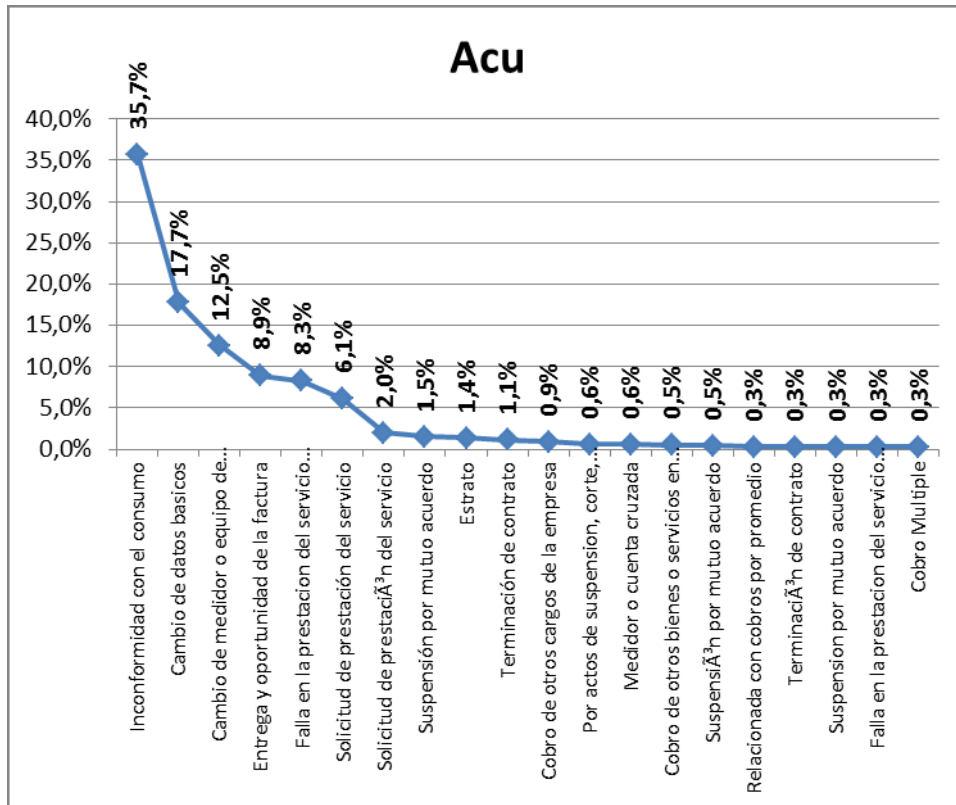
	Acueducto					Alcantarillado				
	Peticion	Reclamacion	Recurso de Reparacion	Recurso de Reparacion y Subsidiario	Total Acueducto	Peticion	Reclamacion	Recurso de Reparacion y Subsidiario	Total Alcantarillado	Total general
Enero	8.198	8.792	50	3.336	20.376	64	14	11	89	20.465
Febrero	9.138	10.084	48	3.612	22.882	88	16	9	113	22.995
Marzo	8.920	8.869	42	4.025	21.856	82	20	9	111	21.967
Abril	8.456	8.468	42	4.146	21.112	60	11	9	80	21.192
Mayo	9.191	7.818	47	4.471	21.527	93	17	10	120	21.647
Junio	8.223	8.425	34	4.538	21.220	68	16	7	91	21.311
Julio	8.429	9.049	25	4.791	22.294	74	18	7	99	22.393
Agosto	8.960	9.436	20	4.682	23.098	93	16	6	115	23.213
Septiembre	8.256	8.403	25	4.479	21.163	85	16	6	107	21.270
Octubre	8.571	8.888	29	4.321	21.809	106	16	6	128	21.937
Noviembre	7.878	7.710	21	4.143	19.752	90	16	5	111	19.863
Diciembre	6.102	8.137	22	3.917	18.178	74	16	6	96	18.274
Total	100.322	104.079	405	50.461	255.267	977	192	91	1.260	256.527
Prom mes	8.360	8.673	34	4.205	21.272	81	16	8	105	21.377

Fuente: SUI

La empresa presenta un total de PQR en acueducto de 255.267 de las cuales aproximadamente el 39% son peticiones, el 40.7% son reclamos, y en alcantarillado tuvo 105 PQR de las cuales 81 (78%) son peticiones y 16 (15%) son reclamos.

En acueducto las causales más frecuentes son inconformidad con el consumo 35.7%, cambio de medidor o equipo de medida 12.5%, entrega y oportunidad de la factura 8.9%, falla en la prestación del servicio 8.3%.

Principales causales acueducto

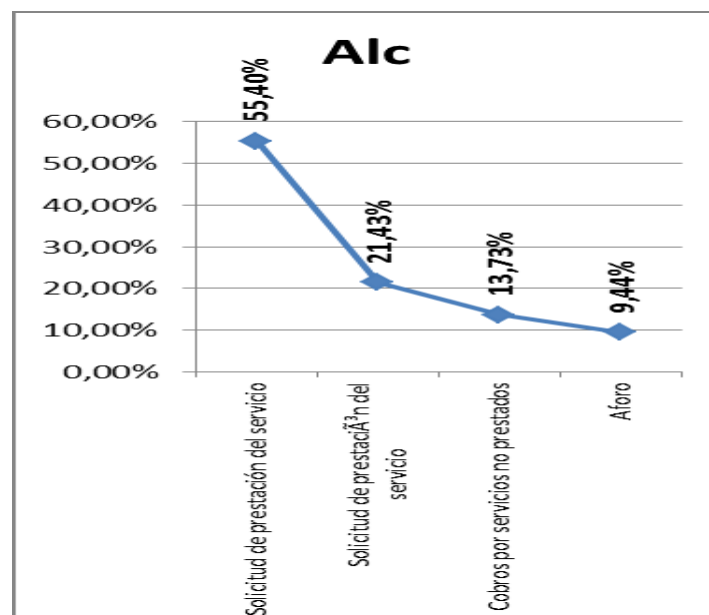


Fuente: SUI

En alcantarillado las causales mas frecuentes son cobros por servicios no prestados 13.7% y aforos 9.44%.

Principales causales alcantarillado

Del total de las PQRs la empresa accede aproximadamente un 42%, y no accede el 32%.



Fuente: SUI

4.6 TARIFAS

Tarifas acueducto Bogotá

Mes	Estrato/Us	Tarifas Servicio Acueducto dic/11 y dic/12				% Variación dic/11 a dic/12				% subsidios y aportes solidarios			
		CF	CB	CC	CS	CF	CB	CC	CS	CF	CB	CC	CS
dic-11	1	2.076	704	2.348	2.348					-70%	-70%	0%	0%
dic-11	2	4.152	1.409	2.348	2.348					-40%	-40%	0%	0%
dic-11	3	5.952	2.019	2.348	2.348					-14%	-14%	0%	0%
dic-11	4	6.921	2.348	2.348	2.348					0%	0%	0%	0%
dic-11	5	15.503	3.639	3.639	3.639					124%	55%	55%	55%
dic-11	6	18.963	3.874	3.874	3.874					174%	65%	65%	65%
dic-11	10	8.997	3.240	3.240	3.240					30%	38%	38%	38%
dic-11	11	10.381	3.521	3.521	3.521					50%	50%	50%	50%
dic-11	12	6.921	2.348	2.348	2.348					0%	0%	0%	0%
dic-12	1	2.141	726	2.421	2.421	3,13%	3,13%	3,11%	3,11%	-70%	-70%	0%	0%
dic-12	2	4.282	1.452	2.421	2.421	3,13%	3,05%	3,11%	3,11%	-40%	-40%	0%	0%
dic-12	3	6.066	2.058	2.421	2.421	1,92%	1,93%	3,11%	3,11%	-15%	-15%	0%	0%
dic-12	4	7.136	2.421	2.421	2.421	3,11%	3,11%	3,11%	3,11%	0%	0%	0%	0%
dic-12	5	15.985	3.752	3.752	3.752	3,11%	3,11%	3,11%	3,11%	124%	55%	55%	55%
dic-12	6	19.553	3.994	3.994	3.994	3,11%	3,10%	3,10%	3,10%	174%	65%	65%	65%
dic-12	Industrial	9.277	3.341	3.341	3.341	3,11%	3,12%	3,12%	3,12%	30%	38%	38%	38%
dic-12	Comercial	10.704	3.631	3.631	3.631	3,11%	3,12%	3,12%	3,12%	50%	50%	50%	50%
dic-12	Oficial	7.136	2.421	2.421	2.421	3,11%	3,11%	3,11%	3,11%	0%	0%	0%	0%

Fuente: SUI

En el cuadro anterior, se observan las variaciones presentadas entre diciembre de 2011 y diciembre de 2012 de las tarifas aplicadas por cargo fijo y por cargo por consumo; variaciones que deben ser explicadas por la empresa teniendo en cuenta que en el estrato 3 la variación es inferior a la observada en los demás estratos.

Tarifas alcantarillado Bogotá

Mes	Estrato/Us	Tarifas Servicio Acueducto dic/11 y dic/12				% Variación dic/11 a dic/12				% subsidios y aportes solidarios			
		CF	CB	CC	CS	CF	CB	CC	CS	CF	CB	CC	CS
dic-11	1	1.058	440	1.468	1.468					-70%	-70%	0%	0%
dic-11	2	2.116	881	1.468	1.468					-40%	-40%	0%	0%
dic-11	3	3.033	1.263	1.468	1.468					-14%	-14%	0%	0%
dic-11	4	3.527	1.468	1.468	1.468					0%	0%	0%	0%
dic-11	5	8.781	2.217	2.217	2.217					149%	51%	51%	51%
dic-11	6	12.202	2.364	2.364	2.364					246%	61%	61%	61%
dic-11	10	4.620	2.099	2.099	2.099					31%	43%	43%	43%
dic-11	11	5.290	2.202	2.202	2.202					50%	50%	50%	50%
dic-11	12	3.527	1.468	1.468	1.468					0%	0%	0%	0%
dic-12	1	1.091	454	1.514	1.514	3,12%	3,18%	3,13%	3,13%	-70%	-70%	0%	0%
dic-12	2	2.182	908	1.514	1.514	3,12%	3,06%	3,13%	3,13%	-40%	-40%	0%	0%
dic-12	3	3.091	1.287	1.514	1.514	1,91%	1,90%	3,13%	3,13%	-15%	-15%	0%	0%
dic-12	4	3.636	1.514	1.514	1.514	3,09%	3,13%	3,13%	3,13%	0%	0%	0%	0%
dic-12	5	9.054	2.286	2.286	2.286	3,11%	3,11%	3,11%	3,11%	149%	51%	51%	51%
dic-12	6	12.581	2.437	2.437	2.437	3,11%	3,09%	3,09%	3,09%	246%	61%	61%	61%
dic-12	Industrial	4.763	2.165	2.165	2.165	3,10%	3,14%	3,14%	3,14%	31%	43%	43%	43%
dic-12	Comercial	5.454	2.271	2.271	2.271	3,10%	3,13%	3,13%	3,13%	50%	50%	50%	50%
dic-12	Oficial	3.636	1.514	1.514	1.514	3,09%	3,13%	3,13%	3,13%	0%	0%	0%	0%

Fuente: SUI

En el cuadro anterior, se observan las variaciones presentadas entre diciembre de 2011 y diciembre de 2012 de las tarifas aplicadas por cargo fijo y por cargo por consumo; variaciones que deben ser explicadas por la empresa teniendo en cuenta que en el estrato 3 la variación es inferior a la observada en los demás estratos.

Tarifas acueducto Soacha

Mes	Estrato/Us	Tarifas Servicio Acueducto dic/11 y dic/12				% Variación dic/11 a dic/12				% subsidios y aportes solidarios			
		CF	CB	CC	CS	CF	CB	CC	CS	CF	CB	CC	CS
dic-11	1	2.076	704	1.780	1.780					-70%	-60%	0%	0%
dic-11	2	4.152	1.463	1.780	1.780					-40%	-18%	0%	0%
dic-11	3	6.921	1.780	1.780	1.780					0%	0%	0%	0%
dic-11	4	6.921	1.780	1.780	1.780					0%	0%	0%	0%
dic-11	5	15.503	3.240	3.240	3.240					124%	82%	82%	82%
dic-11	6	18.963	3.240	3.240	3.240					174%	82%	82%	82%
dic-11	10	8.997	3.240	3.240	3.240					30%	82%	82%	82%
dic-11	11	10.381	3.151	3.151	3.151					50%	77%	77%	77%
dic-11	12	6.921	1.780	1.780	1.780					0%	0%	0%	0%
dic-12	1	2.141	726	1.836	1.836	3,13%	3,13%	3,15%	3,15%	-70%	-60%	0%	0%
dic-12	2	4.282	1.509	1.836	1.836	3,13%	3,14%	3,15%	3,15%	-40%	-18%	0%	0%
dic-12	3	7.136	1.836	1.836	1.836	3,11%	3,15%	3,15%	3,15%	0%	0%	0%	0%
dic-12	4	7.136	1.836	1.836	1.836	3,11%	3,15%	3,15%	3,15%	0%	0%	0%	0%
dic-12	5	15.985	3.341	3.341	3.341	3,11%	3,12%	3,12%	3,12%	124%	82%	82%	82%
dic-12	6	19.553	3.341	3.341	3.341	3,11%	3,12%	3,12%	3,12%	174%	82%	82%	82%
dic-12	Industrial	9.277	3.341	3.341	3.341	3,11%	3,12%	3,12%	3,12%	30%	82%	82%	82%
dic-12	Comercial	10.704	3.249	3.249	3.249	3,11%	3,11%	3,11%	3,11%	50%	77%	77%	77%
dic-12	Oficial	7.136	1.836	1.836	1.836	3,11%	3,15%	3,15%	3,15%	0%	0%	0%	0%

Fuente: SUI

Tarifas alcantarillado Soacha

Mes	Estrato/Us	Tarifas Servicio Acueducto dic/11 y dic/12				% Variación dic/11 a dic/12				% subsidios y aportes solidarios			
		CF	CB	CC	CS	CF	CB	CC	CS	CF	CB	CC	CS
dic-11	1	1.058	432	1.273	1.273					-70%	-66%	0%	0%
dic-11	2	2.116	872	1.273	1.273					-40%	-32%	0%	0%
dic-11	3	3.527	1.273	1.273	1.273					0%	0%	0%	0%
dic-11	4	3.527	1.273	1.273	1.273					0%	0%	0%	0%
dic-11	5	8.781	2.063	2.063	2.063					149%	62%	62%	62%
dic-11	6	12.202	2.063	2.063	2.063					246%	62%	62%	62%
dic-11	10	4.620	2.063	2.063	2.063					31%	62%	62%	62%
dic-11	11	5.290	2.025	2.025	2.025					50%	59%	59%	59%
dic-11	12	3.527	1.273	1.273	1.273					0%	0%	0%	0%
dic-12	1	1.091	446	1.313	1.313	3,12%	3,24%	3,14%	3,14%	-70%	-66%	0%	0%
dic-12	2	2.182	899	1.313	1.313	3,12%	3,10%	3,14%	3,14%	-40%	-32%	0%	0%
dic-12	3	3.636	1.313	1.313	1.313	3,09%	3,14%	3,14%	3,14%	0%	0%	0%	0%
dic-12	4	3.636	1.313	1.313	1.313	3,09%	3,14%	3,14%	3,14%	0%	0%	0%	0%
dic-12	5	9.054	2.127	2.127	2.127	3,11%	3,10%	3,10%	3,10%	149%	62%	62%	62%
dic-12	6	12.581	2.127	2.127	2.127	3,11%	3,10%	3,10%	3,10%	246%	62%	62%	62%
dic-12	Industrial	4.763	2.127	2.127	2.127	3,10%	3,10%	3,10%	3,10%	31%	62%	62%	62%
dic-12	Comercial	5.454	2.088	2.088	2.088	3,10%	3,11%	3,11%	3,11%	50%	59%	59%	59%
dic-12	Oficial	3.636	1.313	1.313	1.313	3,09%	3,14%	3,14%	3,14%	0%	0%	0%	0%

Fuente: SUI

En el cuadro anterior, se observan las variaciones presentadas entre diciembre de 2011 y diciembre de 2012 de las tarifas aplicadas por cargo fijo y por cargo por consumo; variaciones que deben ser explicadas por la empresa teniendo en cuenta que en el estrato 3 la variación es inferior a la observada en los demás estratos.

Tarifas acueducto Gachancipá

Mes	Estrato/Us	Tarifas Servicio Acueducto dic/11 y dic/12				% Variación dic/11 a dic/12				% subsidios y aportes solidarios			
		CF	CB	CC	CS	CF	CB	CC	CS	CF	CB	CC	CS
dic-11	1	4.845	1.168	1.669	1.669					-30%	-30%	0%	0%
dic-11	2	5.883	1.419	1.669	1.669					-15%	-15%	0%	0%
dic-11	3	6.575	1.586	1.669	1.669					-5%	-5%	0%	0%
dic-11	4	6.921	1.669	1.669	1.669					0%	0%	0%	0%
dic-11	5	10.381	2.504	2.504	2.504					50%	50%	50%	50%
dic-11	6	11.073	2.504	2.504	2.504					60%	50%	50%	50%
dic-11	10	8.997	2.170	2.170	2.170					30%	30%	30%	30%
dic-11	11	10.381	2.504	2.504	2.504					50%	50%	50%	50%
dic-11	12	6.921	1.669	1.669	1.669					0%	0%	0%	0%
dic-12	1	4.995	1.205	1.721	1.721	3,10%	3,17%	3,12%	3,12%	-30%	-30%	0%	0%
dic-12	2	6.066	1.463	1.721	1.721	3,11%	3,10%	3,12%	3,12%	-15%	-15%	0%	0%
dic-12	3	6.779	1.635	1.721	1.721	3,10%	3,09%	3,12%	3,12%	-5%	-5%	0%	0%
dic-12	4	7.136	1.721	1.721	1.721	3,11%	3,12%	3,12%	3,12%	0%	0%	0%	0%
dic-12	5	10.704	2.582	2.582	2.582	3,11%	3,12%	3,12%	3,12%	50%	50%	50%	50%
dic-12	6	11.418	2.582	2.582	2.582	3,12%	3,12%	3,12%	3,12%	60%	50%	50%	50%
dic-12	Industrial	9.277	2.237	2.237	2.237	3,11%	3,09%	3,09%	3,09%	30%	30%	30%	30%
dic-12	Comercial	10.704	2.582	2.582	2.582	3,11%	3,12%	3,12%	3,12%	50%	50%	50%	50%
dic-12	Oficial	7.136	1.721	1.721	1.721	3,11%	3,12%	3,12%	3,12%	0%	0%	0%	0%

Fuente: SUI

En el cuadro anterior, se observan las variaciones presentadas entre diciembre de 2011 y diciembre de 2012 de las tarifas aplicadas por cargo fijo y por cargo por consumo; variaciones que deben ser explicadas por la empresa teniendo en cuenta que en el estrato 3 la variación es inferior a la observada en los demás estratos.

4.7 EVALUACIÓN DE LA GESTIÓN

4.7.1 Concepto de la Auditoría Externa

Por tratarse de una empresa oficial, la Empresa no está obligada a contratar Auditoría Externa de Gestión y Resultados, conforme el Artículo 6º de la Ley 689 de 2001.

4.7.2 Nivel de riesgo

NIVEL DE RIESGO FINANCIERO - IFA							
Liquidez Ajustada	Endeudamiento	Rango Liquidez - Endeudamiento	Eficiencia en el recaudo	Rango ER	Cobertura de Intereses	Rango CI	Rango IFA
2,7	41%	Rango 1	97,56	Rango 1	10,3	Rango 1	Rango 1

IOCA ACUEDUCTO										
Categoría	IRCA	Rango IRCA	IANC	Rango IANC	Continuidad ICTAC	Rango Continuidad	Cobertura Acueducto	Rango Cobertura Ac	ITOA	Riesgo Acueducto
Cat 1	1,62	1	39	2	99,65	1	1,06543039	1	1	Rango 1

ITOAL ALCANTARILLADO		
Cobertura Alcantarillado	Rango ITOA Alcantarillado	ITOAL Agregado
106%	1	Rango 1

Fuente: SUI

La empresa se clasifica para el año 2012 de acuerdo con la información reportada a diciembre de 2011, en nivel de RIESGO BAJO según la metodología establecida en la Resolución CRA 315 de 2005.

4.7.3 SUI

TOPICO	2010	2011	2012	2013	Total
Administrativo	1	1	3		5
Administrativo y Financiero	1		10	1	12
Comercial y de Gestión			12	71	83
NSC				1	1
PROCESO NIF				8	8
Técnico operativo		10	21	31	62
Total	2	11	46	112	171

Fuente: SUI Consulta a nov/20/13

La empresa cuenta con 171 cargues pendientes de reporte de acuerdo con la estadística disponible en el Sistema Único de Información –SUI, de los cuales el 1,2% es del 2010, el 6,4% del 2011, el 26,9% del 2012 y el 6,55% del 2013.

5. ACCIONES DE VIGILANCIA Y CONTROL

5.1 Visitas

Durante los últimos 6 años la SSPD ha realizado diferentes visitas a la Empresa de Acueducto y Alcantarillado de Bogotá ESP, cada una con objetos diferentes pero en común que corresponden a verificación de servicio en diferentes zonas de la ciudad, y otra a verificación de medidores. Otras visitas obedecieron a las contingencias ocurridas con ocasión de los fenómenos invernales que afectaron zonas de Soacha y Bosa, y también otras al seguimiento del plan de contingencia.

5.3 Investigaciones

La SSPD ha realizado investigaciones a la Empresa de Acueducto y Alcantarillado de Bogotá, haciendo referencia desde el año de 1997, por cargos relacionados con silencios administrativos positivos con respuestas extemporáneas, presunto incumplimiento a resoluciones de la CRA o de la Ley 142 de 1994, omisión en el reporte de información al SUI, por presuntos cobros no autorizados, por presunta infracción al régimen de usuarios, por cobro de servicios no prestados, por presuntos incumplimientos a las normas de medición a los usuarios, y de multiusuarios, por no conformar oficinas de peticiones quejas y recursos, presunto incumplimiento al Decreto 1575 de 2007, y por incumplimiento a una orden administrativa, entre otros cargos específicos. Desde el año 1997 la SSPD ha dado apertura a 15 investigaciones.

6. Denuncias

La SSPD a través del grupo de reacción inmediata ha atendido derechos de petición, denuncias y quejas de los usuarios de la Empresa de Acueducto y Alcantarillado de Bogotá, cuyas causales más frecuentes en acueducto del 2012 fueron continuidad, seguido de temas relacionados con inconformidad en el proceso de reposición y cambio del medidor, y en cuanto a recursos se tiene conocimiento que la mayor causal de reclamación son la inconformidad de los consumos. En alcantarillado las causales más frecuentes fueron por concepto de mantenimientos, seguido de reparaciones y mantenimiento de canales.

Conclusiones y recomendaciones

- La empresa presenta un nivel de ingresos que le permite cubrir sus costos y gastos, suficientemente con un margen de utilidades del 15% respecto al total de los ingresos, siendo este un buen indicador que no genera riesgo en la prestación del servicio, lo cual se refuerza con su situación de apalancamiento financiero en el cual solo el 38,9% corresponde a financiamiento con recursos de terceros y el restante 61,1%

corresponde a financiamiento de recursos propios, y también se refuerza con el comportamiento ascendente que han mostrado sus activos durante los 3 últimos años.

- La empresa debe tener en cuenta de controlar las actividades adicionales a la prestación de los servicios de acueducto y alcantarillado de forma que las mismas no generen riesgo para la prestación de los servicios y para la sostenibilidad en el tiempo, información que debe enviar a esta Superintendencia.
- Se solicitar informar los criterios técnicos para la determinación de los porcentajes aplicados de provisión, teniendo en cuenta que acorde con el Plan de contabilidad para entes prestadores, estas deben ser justificadas, cuantificables y confiables.
- La planta de personal es de 1.239 trabajadores en acueducto y de 915 en alcantarillado, con un costo anual de \$54.115.219.903 y \$36.842.870.312 respectivamente, no se registra personal contratista.
- La distribución del personal de planta en acueducto es 4% directivos, 28% administrativos y 69% personal técnico operativo. En alcantarillado la distribución es 3% personal directivo, 28% personal administrativo y 69% personal técnico operativo.
- La empresa presento en promedio para el año 2012 en los tres municipios atendidos un porcentaje de IRCA inferior a 5%.
- La continuidad reportada al SUI es superior al 99% en los municipios atendidos.
- La empresa no reporta información que permita calcular el IANC (índice de agua no contabilizada)
- En cumplimiento al Decreto 064 de 15 febrero 2012, a partir del 23 de febrero de 2012, la EAAB, suministra 6M3 mensuales de agua potable como mínimo vital.
- La facturación total ascendió a \$877.645.004.122 en acueducto y \$543.401.376.360 en alcantarillado en el 2012, aumentando 0,23% y 6,49% respecto al 2011.
- De acuerdo con el reporte en el SUI se debe actualizar la licencia de captación de agua de la Quebrada Yomasa. Informar actuaciones de protección de esta ronda.
- En el 2012 no se encuentra reporte de los permisos de vertimientos, y en el 2011 los campos “Entidad que Expidió el Permiso”, “Fecha Inicial Permiso”, “Fecha Final Permiso”, y “Caudal Permitido (L/S)” están reportados como “No aplica”, lo cual se solicita revisar y actualizar.

Elaboró: Claudia Liliana Riaño Sierra – Contratista Grupo de Evaluación Integral

Revisó: Liana Malagón Oviedo, Coordinadora del Grupo de Evaluación Integral de acueducto y Alcantarillado

Aprobó: Dra. Beatriz Giraldo Castaño. Directora Técnica de Gestión de Acueducto y Alcantarillado