

**EVALUACIÓN INTEGRAL DE PRESTADORES
COMBUSTIBLES LIQUIDOS DE COLOMBIA
S.A. E.S.P.**



Superservicios
Superintendencia de Servicios
Públicos Domiciliarios

**SUPERINTENDENCIA DELEGADA PARA ENERGÍA Y GAS
COMBUSTIBLE
DIRECCIÓN TÉCNICA DE GESTIÓN DE GAS
COMBUSTIBLE
Bogotá, Julio de 2016**

ANÁLISIS AÑO 2015

1. DESCRIPCIÓN GENERAL DE LA EMPRESA

COMBUSTIBLES LÍQUIDOS DE COLOMBIA SA ESP, se encuentra constituida como Sociedad Anónima, para desarrollar las actividades Distribución y Comercialización Mayorista de Gas Licuado de Petróleo desde el 1 de Septiembre de 2011. La empresa presenta un capital suscrito y pagado de \$ 5.456.689.857 y tiene su sede principal en Bogotá D.C. Su última actualización aprobada en RUPS fue el día 27 de Agosto de 2015.

TIPO DE SOCIEDAD	Anónima
RAZÓN SOCIAL	COMBUSTIBLES LÍQUIDOS DE COLOMBIA SA ESP
SIGLA	CLC SA ESP
NOMBRE DEL REPRESENTANTE LEGAL	Willinton Ayala Mosquera
AUDITOR –AEGR	Auditorías y Revisorías Fiscales AGR SAS.

Fuente: SUI

2. ASPECTOS FINANCIEROS – ADMINISTRATIVOS

2.1 Balance General

Tabla 2.1 – Balance General Comparativo

BALANCE GENERAL	2015	2014	VARIACION %
ACTIVO	\$ 34.445.420.670	\$ 40.863.357.914	-15,71%
EFFECTIVO	\$ 409.675.493	\$ 299.104.133	36,97%
INVERSIONES	\$ 609.892.425	\$ 641.570.147	-4,94%
DEUDORES	\$ 1.766.428.845	\$ 1.666.881.062	5,97%
INVENTARIOS	\$ 1.862.540.088	\$ 1.620.136.950	14,96%
PROPIEDADES, PLANTA Y EQUIPO	\$ 19.580.654.800	\$ 25.479.394.111	-23,15%
OTROS ACTIVOS	\$ 10.216.229.019	\$ 11.156.271.511	-8,43%
PASIVO	\$ 22.917.015.516	\$ 25.076.671.786	-8,61%
OBLIGACIONES FINANCIERAS	\$ 12.270.910.404	\$ 14.544.776.948	-15,63%
CUENTAS POR PAGAR	\$ 8.870.737.645	\$ 9.223.081.630	-3,82%
OBLIGACIONES LABORALES Y DE SEGURIDAD SOCIAL INTEGRAL	\$ 344.303.277	\$ 188.043.356	83,10%
PASIVOS ESTIMADOS Y PROVISIONES	\$ 1.366.585.214	\$ 1.118.384.400	22,19%
OTROS PASIVOS	\$ 64.478.976	\$ 2.385.452	2603,01%
PATRIMONIO	\$ 11.528.405.154	\$ 15.786.686.128	-26,97%
PATRIMONIO INSTITUCIONAL	\$ 11.528.405.154	\$ 15.786.686.128	-26,97%

Fuente SUI

2.2. ACTIVOS

El activo de **COMBUSTIBLES LIQUIDOS DE COLOMBIA S.A. ESP. - CLC SA ESP** para el año 2015 presenta una disminución del -15.71% con respecto al año 2014, pasaron de \$40.863.357.914 en el año 2014 para consolidarse en \$34.445.420.670 en el año 2015, con una diferencia de \$-6.417.937.244, decremento que según el informe del auditor y las notas contables obedece principalmente al cambio de Políticas en las depreciaciones: *“modificando la vida útil de los cilindros, para los cuales se determinó técnicamente que la vida útil que estaba entre 15 y 30 años pasaba bajo la nueva política a depreciarse en 5 y 6 años. Igual política se adopta para las plantas, pasando de 20 años a 10 años de vida útil”*.

Activos Corrientes:

Representa el 13% dentro del total del Activo y presenta una variación del 10% con relación al año inmediatamente anterior, su mayor variación se presenta en el disponible, que se incrementó en el año 2015 en un 37% con respecto al año 2014, paso de a \$299.104.133 a \$ 409.675.493, con una diferencia de \$110.571.360, seguido por los inventarios que aumentaron en un 15%, es decir pasan de \$1.620.136.95 en el 2014 a \$1.862.540.088 con una variación de 242.403.138. los deudores también aumentan en un 6% pasando de \$1.666.881.062 en el 2014 a \$1.766.428.8545 en el año 2015 con una variación de equivalente a \$99.547.783, caso contrario ocurre con las inversiones que disminuyen en un 5% equivalente a \$31.677.722, pasando de 641.570.147 en el 2014 a \$609.892.425 en el 2015. Según el informe de él Auditor Externo esta disminución se presenta para dar cumplimiento a la resolución CREG 045 de 2008, artículo 16 literal C.

Tabla 2.2.1. Activo Corriente

ACTIVO CORRIENTE	AÑO 2015	AÑO 2014	VARIACION %
DISPONIBLE	\$409,675,493	\$299,104,133	37%
INVERSIONES	\$609,892,425	\$641,570,147	-5%
DEUDORES	\$1,766,428,845	\$1,666,881,062	6%
INVENTARIOS	\$1,862,540,088	\$1,620,136,950	15%
OTROS ACTIVOS	\$228,915,016	\$156,152,912	47%
TOTAL	\$4.877.451.867	\$4.383.845.204	11%

Fuente - SUI

Activo no Corriente:

Representa el 87% del total del Activo, con una disminución del 19% en el año 2015 con respecto al año inmediatamente anterior. El activo no corriente está conformando por Activo fijo equivalentes en \$25.479.394.111 para el año 2014 y \$19.580.654.800 para el año 2015 con una variación en pesos de \$-5.898.739.311, y porcentual del -23.15%, dicho decremento obedece a la depreciación que asciende a \$ 48.987.715.766.

La Propiedad Planta y equipo representa el 57% del total de los activos de la empresa **COMBUSTIBLES LIQUIDOS DE COLOMBIA S.A. ESP** así:

Tabla 2.2.2 Activo no Corriente

PROPIEDADES, PLANTA Y EQUIPO	2015	2014	Variación %
EDIFICACIONES	\$3.472.272.424	\$3.068.395.440	13,16%
VÍAS DE COMUNICACIÓN Y ACCESO INTERNAS	\$293.519.735	\$293.519.735	0,00%
PLANTAS, DUCTOS Y TÚNELES	\$2.571.205.543	\$2.542.558.176	1,13%
REDES, LÍNEAS Y CABLES	\$210.600.202	\$210.600.202	0,00%
MAQUINARIA Y EQUIPO	\$51.581.233.934	\$49.605.826.507	3,98%
MUEBLES, ENSERES Y EQUIPOS DE OFICINA	\$1.024.681.917	\$1.026.949.832	-0,22%
EQUIPOS DE COMUNICACIÓN Y COMPUTACIÓN	\$1.656.625.612	\$1.616.566.412	2,48%
EQUIPO DE TRANSPORTE, TRACCIÓN Y ELEVACIÓN	\$6.502.566.614	\$6.892.879.160	-5,66%
EQUIPOS DE COMEDOR, COCINA, DESPENSA Y HOTELERÍA	\$2.452.421	\$2.452.421	0,00%
DEPRECIACIÓN ACUMULADA (CR)	-\$48.987.715.766	-\$40.533.565.937	20,86%
AMORTIZACIÓN ACUMULADA (CR)	-\$223.211.077	-\$223.211.077	0,00%
PROVISIONES PARA PROTECCIÓN DE PROPIEDADES, PLANTA Y EQUIPO (CR)	-\$194.123.678	-\$194.123.678	0,00%
TOTAL	\$19.580.654.800	\$25.479.394.111	-23,15%

Fuente - SUI

Los Otros Activos están estructurados en el Balance de la siguiente manera:

Tabla 2.2.3 Otros Activos

OTROS ACTIVOS	AÑO 2015	AÑO 2014	VARIACION %
GASTOS PAGADOS POR ANTICIPADO	\$227.185.512	\$156.152.912	45%
CARGOS DIFERIDOS	\$1.729.504	\$12.446.491	-86%
BIENES ADQUIRIDOS EN LEASING FINANCIEROS	\$5.127.624.599	\$5.127.624.599	0%
DEPRECIACION BIENES ADQ EN LEASING FINANCIEROS	-\$4.353.434.036	-\$3.327.909.116	31%
INTANGIBLES	\$46.272.785	\$21.105.970	119%
VALORIZACIONES	\$9.166.850.655	\$9.166.850.655	0%
TOTAL	\$10.216.229.019	\$11.156.271.511	-8%

Fuente - SUI

Como se puede observar la cuenta de mayor relevancia dentro de los otros activos son las valorizaciones con un 90% que no presentaron ninguna variación durante el año 2014 y 2015, seguidos por los bienes adquiridos por leasing con un 50% que se

mantiene sin variación durante los años 2014 y 2015. Como es natural aumenta la depreciación de bienes por leasing en un 31% en el año 2015 con relación al año inmediatamente anterior, y representa en 31% dentro de los otros Activos. Los gastos pagados por anticipado aumentan en un 45% equivalente a \$ 71.032.600.

2.3. PASIVOS

El pasivo de **COMBUSTIBLES LIQUIDOS DE COLOMBIA S.A. ESP - CLC SA ESP** concentra el 33% del total del activo de la empresa y presenta una disminución del 8.61% en el año 2015 con respecto al año 2014. Equivalentes a \$2.159.656.270 pasando de \$25.076.671.786 en el año 2014 a \$ 22.917.015.516 en el año 2015.

Podemos observar también en la Tabla que **COMBUSTIBLES LIQUIDOS DE COLOMBIA S.A. ESP. CLC SA ESP** tuvo un aumento en sus obligaciones laborales del 83.1% esto ocasionado por el aumento de salarios o la contratación de nuevo personal en la compañía.

El Pasivo está estructurado de acuerdo con la norma local, Pasivo Corriente y el no Corriente.

Tabla 2.3.1 PASIVOS

PASIVOS	2015	2014	VARIACION %
OBLIGACIONES FINANCIERAS	\$12.270.910.404	\$14.544.776.948	-15,6%
CUENTAS POR PAGAR	\$8.870.737.645	\$9.223.081.630	-3,8%
OBLIGACIONES LABORALES Y DE SEGURIDAD SOCIAL INTEGRAL	\$344.303.277	\$188.043.356	83,1%
PASIVOS ESTIMADOS Y PROVISIONES	\$1.366.585.214	\$1.118.384.400	22,2%
OTROS PASIVOS	\$64.478.976	\$2.385.452	2603,0%
TOTAL	\$ 22.917.015.516	\$25.076.671.786	-8,6%

Fuente SUI

Tabla 2.3.2 Pasivos No Corriente

OBLIGACIONES FINANCIERAS	2015	2014	VARIACION %
NO CORRIENTE	\$11.978.106.434		100.00%

Fuente SUI

Para la vigencia 2015 y según la información contable del aplicativo SUI la empresa clasificó la mayoría de sus obligaciones financieras a largo plazo, pasando de \$0 en el 2014 a \$11.978 millones de pesos para 2015.

2.4 PATRIMONIO:

El Patrimonio financia el 67% del total de los Activos, el Patrimonio representa una reducción de -26.97% en el año 2015 con respecto al año 2014. Debido a las pérdidas que ha tenido tanto en estos dos años consecutivos, el Capital de la empresa se disminuyó en un -94.30% en el 2015 con relación al año 2014, la diferencia en pesos es de -\$90.274.711.72, paso de tener un capital Suscrito y Pagado en el año 2014 de \$95.731.401.539 a 5.456.89.818, se ve claramente que el Capital de los socios absorbió la pérdida del año 2014 de \$90.291.389.666, el año 2015 también presenta una pérdida de -\$4.258.280.973, la reserva del superávit se afectó en un -1.84%

equivalentes a -\$16.977.946, el patrimonio de la empresa a finales de los años 2014 y 2015 está conformado de la siguiente manera:

Tabla 2.4.1 PATRIMONIO

PATRIMONIO	2015	2014	VARIACION %
Capital Suscrito y Pagado	\$5.456.689.818	\$95.731.401.539	-94.30%
Reservas y Superávit	\$890.380.665	\$907.058.611	-1.84%
Resultados del Ejercicio	-\$4.258.280.973	\$90.291.389.666	-95.28%
Superávit por Valorización	\$9.128.535.062	\$9.128.535.062	0.00%
Revalorización del Patrimonio	\$311.080.582	\$311.080.582	0.00%
PATRIMONIO TOTAL	\$11.528.405.153	\$15.786.686.127	-26.97%

Fuente SUI

2.5 ESTADO DE RESULTADOS

Tabla 2.5.1 Estado de Resultados

ESTADO DE RESULTADOS	2015	2014	Variación
INGRESOS OPERACIONALES	\$42.004.343.580	\$42.325.840.980	-0,76%
COSTOS OPERACIONALES	\$42.090.026.155	\$49.892.307.393	-15,64%
GASTOS OPERACIONALES	\$3.344.530.409	\$7.054.466.522	-52,59%
UTILIDADES OPERACIONALES	(\$3.430.212.984)	(\$14.620.932.935)	-76,54%
OTROS INGRESOS	\$378.454.011	\$2.189.125.683	-82,71%
OTROS GASTOS	\$1.206.522.000	\$37.272.008.568	-96,76%
GASTO DE INTERESES	\$1.026.525.571	\$966.900.696	6,17%
UTILIDADES NETAS DEL EJERCICIO	(\$4.258.280.973)	(\$49.703.815.820)	-91,43%

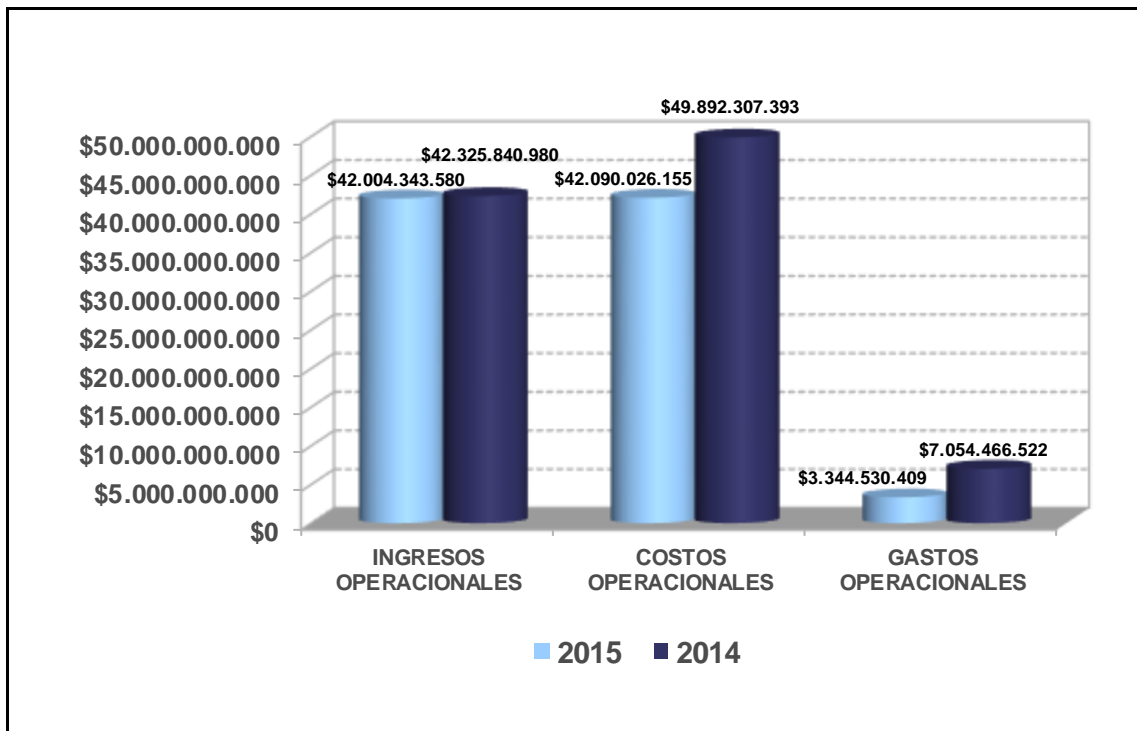
Fuente SUI

Los ingresos totales de la empresa **COMBUSTIBLES LIQUIDOS DE COLOMBIA S.A. ESP - CLC SA ESP**, para el año 2015 fueron de \$42.385.167.952, contra \$44.514.966.663 en el año 2014, presentando una disminución de -4,78%, equivalentes en pesos a -\$2.129.798.711; sobre esos ingresos el 99,10% de la vigencia 2015 corresponden a ingresos operacionales, y muestran una disminución del -0,76% con respecto a la vigencia anterior equivalente a -\$321.497.400.

El año 2015 muestra una eficiencia en los costos operacionales de -15% y en los gastos operacionales del -52.59%, que equivalentes en pesos a 11.512.217.351, disminuyendo la pérdida operacional del año 2015 en 76,54%, con respecto al año inmediatamente anterior, equivalentes en pesos \$11.190.719.951.

Los ingresos no operacionales representan el 0.90% del total de los ingresos en el año 2015, con una disminución de -82,71% equivalentes a \$1.808.301.311 con relación al año 2014; los gastos no operacionales muestran una eficiencia de -96,76% equivalentes a -\$36.065.486.568, mientras que los intereses aumentan en un 6.17% equivalentes en pesos a \$59.624.875, esta eficiencia en los gastos no operacionales reduce la pérdida total del ejercicio del año 2015 en un -91,43% que en pesos equivale a \$45.445.534.847, con respecto al año inmediatamente anterior. Aunque el ejercicio del año 2015 continúa siendo negativo para la empresa muestra una importante recuperación en el año 2015 que con menores ingresos obtuvo mejor desempeño.

2.5.1 Gráfica Ingresos, costos y gastos operacionales



Fuente SUI

2.6 INDICADORES FINANCIEROS

Tabla 2.6.1 Indicadores Financieros

INDICADORES	2015	2014
INDICADORES DE LIQUIDEZ, SOLIDEZ Y GESTIÓN		
Razón Corriente – Veces	0,4	0,2
Rotación de Cuentas por Cobrar- Días	6,6	5,1
Rotación de Cuentas por Pagar – Días	4,5	8,0
Activo Corriente Sobre Activo Total	14,16%	10,73%
INDICADORES DE ENDEUDAMIENTO O APALANCAMIENTO		
Nivel de Endeudamiento	66,5%	61,4%
Patrimonio Sobre Activo	33,5%	38,6%
Pasivo Corriente Sobre Pasivos Total	47,7%	100,0%
Cobertura de Intereses – Veces	7,43	3,7
INDICADORES DE PRODUCTIVIDAD Y RENTABILIDAD		
EBITDA	7.632.203.553	3.582.128.138
Margen Operacional	18,2%	8,5%
Rentabilidad de Activos	22,2%	8,8%
Rentabilidad de Patrimonio	72,7%	24,2%

Fuente - SUI

LIQUIDEZ

La razón corriente de **COMBUSTIBLES LIQUIDOS DE COLOMBIA S.A. ESP - CLC SA ESP** es de 0.4 veces, es decir que el activo corriente cubre solo el 0.4% del pasivo corriente, dicho de otra manera, la empresa no está en capacidad de cumplir con su obligación de corto plazo, pero presenta una recuperación de 0.2 veces con respecto al año inmediatamente anterior.

Según la información del SUI, la empresa se demora, 6.6 días en recuperar su cartera en el año 2015 mientras que en el 2014 se demoraba 5.1 días para recuperar su cartera y paga sus obligaciones cada 4.5 días en el año 2015, mejorando su periodo de pago en 4 días con relación al año 2014.

ENDEUDAMIENTO

La empresa **COMBUSTIBLES LIQUIDOS DE COLOMBIA S.A. ESP - CLC SA ESP** esta apalancada en un 33% con acreedores externos y en un 67% el patrimonio de la compañía, es decir que el 67% de los activos están libres de deudas.

El 47.7% de los Pasivos son a corto plazo, lo cual es un riesgo si se presentara un problema de liquidez puesto que el margen es muy alto.

Según la información del SUI, la empresa puede cubrir sus intereses en 7.43 veces, pero realizando el cálculo según la fórmula de cobertura de intereses, Utilidad

operacional/intereses, arroja que la empresa tiene dificultades en cubrir su interés - 3.34%, es decir que de acuerdo con la pérdida operacional en el año 2015 la empresa no estaba en capacidad de cubrir su interés; adicionalmente el indicador de nivel de endeudamiento es muy elevado, lo que aumenta el riesgo por endeudamiento de la empresa.

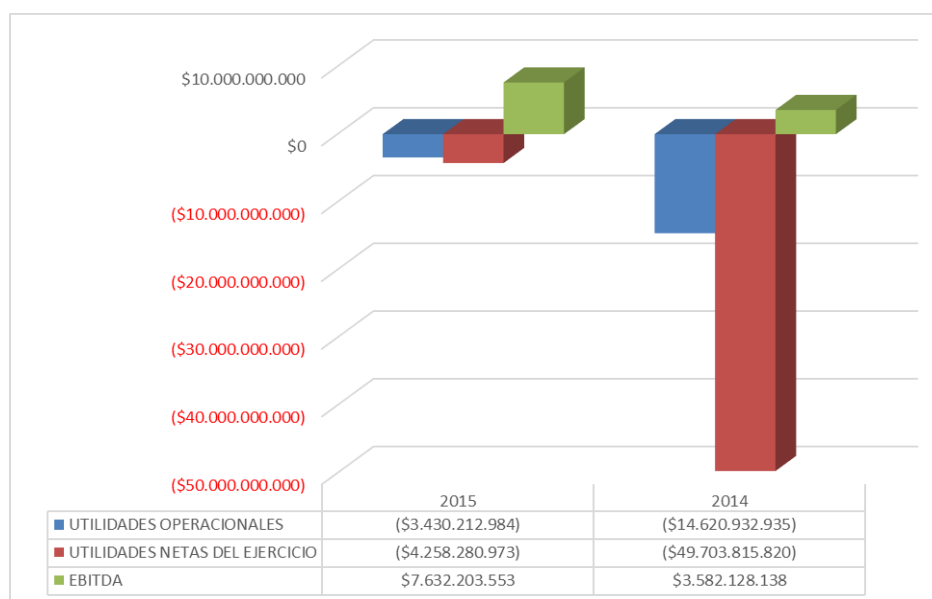
PRODUCTIVIDAD Y RENTABILIDAD

El indicador de diagnóstico financiero EBITDA en el año 2015 tuvo un resultado positivo de \$7.632.203.553 con un aumento del 113% con respecto al año 2014, la variación en pesos equivale \$4.050.075.415, es decir que en el año 2015 la empresa tuvo mayor capacidad para generar caja.

Según la información suministrada en el SUI, la empresa genero un margen operacional del 18.2%, confrontando con el estado de resultados y aplicando la fórmula de Margen Operacional se evidencia que consecuente con el resultado del ejercicio no hay una utilidad positiva, ya que la empresa genero una pérdida operacional de -8.17%.

El porcentaje de costo de venta para el año 2015 fue bastante desfavorable, puesto que el costo fue mayor que el ingreso en un 100.2% sin desconocer que tuvo una mejoría con respecto al año 2014 del 15.9%, Según el SUI, los gastos administrativos absorben el 6.5% de los ingresos operacionales.

2.6.1 Grafica Utilidades y Ebitda.



Fuente SUI

3. ASPECTOS TÉCNICOS - OPERATIVOS

La empresa Combustibles Líquidos de Colombia S.A E.S.P., tiene 7 plantas envasadoras y 2 almacenadoras ubicadas en los departamentos de Cundinamarca (Sanfrancisco y Ubaque), Boyacá (Sutatenza), Antioquia (Rionegro), Caldas (Manizales) y en el departamento del Valle del Cauca (Yumbo) con diferentes capacidades, tal como lo ilustra la tabla 3.1.

Tabla 3.1 Plantas envasadoras de GLP.

Departamento	Municipio	Tipo de Planta	Capacidad (Galones)
ANTIOQUIA	RIONEGRO	Envasadora	208000
BOYACA	SUTATENZA	Envasadora	48000
CALDAS	MANIZALES	Almacenadora	322000
CALDAS	MANIZALES	Envasadora	99000
CUNDINAMARCA	SAN FRANCISCO	Envasadora	135000
CUNDINAMARCA	UBAQUE	Envasadora	25000
CUNDINAMARCA	VILLETA	Envasadora	32000
VALLE DEL CAUCA	YUMBO	Almacenadora	222000
VALLE DEL CAUCA	YUMBO	Envasadora	105000

Fuente: SUI

De acuerdo con la información reportada por el Auditor Externo de Gestión las capacidades de las plantas envasadoras y almacenadoras no coinciden con la información reportada en el Sistema Único de Información-SUI, mediante radicado SSPD-20162300383421 se le solicita a la empresa aclarar esta inconsistencia.

Cabe mencionar que el prestador cuenta con las plantas de envasado con el sistema Troya II, Sistema de llenado electrónico para cilindros que lleva el significado de control a otro nivel, permitiendo al supervisor de plataforma tener seguimientos de los llenados efectuados, históricos, bloqueos y desbloqueos de las basculas detectando posibles fallas en el llenado, aumentos o caídas de caudal, velocidad en los llenados, etc., haciendo énfasis en la calidad de los procesos y precisión en el llenado de cilindros.

Es un Sistema basado en celdas de carga Hardware programadas por medio de un Software de Llenado que le da instrucción de parada un solenoide eléctrico de corte según la referencia de cilindro. El cual está conformado por 4 basculas electrónicas para la planta Sopo y para Tunja cuenta con 5 basculas las cuales están ligadas al programa Troya.

Además, todas las plantas del prestador cuentan con su certificado de conformidad técnica expedida por el organismo certificador autorizado, ICONTEC, teniendo en cuenta las condiciones establecidas en el reglamento técnico expedido por el Ministerio de Minas y Energía en la Resolución 180581 del 23 de abril de 2008. CLC S.A. ESP., conserva las Memorias Técnicas con la descripción detallada de las plantas de envasado y la Auditoria Externa verificó la documentación y constato en las visitas realizadas el cumplimiento de lo expuesto en la normatividad técnica.

Se verificó la información de Pólizas De Responsabilidad Civil Extracontractual reportada por el prestador al Sistema Único de Información-SUI y se encuentra vigente expresado en unidades de SMLMV por un valor de 20.175, con una fecha de vencimiento de 29/07/2016.

La empresa cuenta con 7 depósitos ubicados en 7 departamentos (Antioquia, Cundinamarca, Caldas, Cauca, Quindío y Valle del Cauca) con diferentes capacidades, tales como se describe a continuación:

TABLA 3.2 Depósitos del Prestador

Departamento	Municipio	Tipo	Barrio	Volúmen (Galones)
ANTIOQUIA	COPACABANA	Deposito	vereda el convento	6,300
BOGOTA, D.C.	BOGOTA, D.C.	Deposito	Villa gloria Suba	3,400
CALDAS	RIOSUCIO	Deposito	Vereda la Playa	3,100
CAUCA	POPAYAN	Deposito	vereda Rio Blanco	2,000
CUNDINAMARCA	SOACHA	Deposito	Soacha Ciudad de quito	5,800
QUINDIO	ARMENIA	Deposito	Arenales	3,600
VALLE DEL CAUCA	BUENAVENTURA	Deposito	Vistahermosa	1,800

Fuente: SUI

La Prestadora cuenta con 557 tanques estacionarios ubicados en 8 departamentos, tal como se ilustra en la tabla a continuación:

Tabla 3.3. Tanques Estacionarios

Departamento	Total
ANTIOQUIA	70
BOGOTA, D.C.	69
BOYACA	1
CALDAS	52
CAUCA	1
CUNDINAMARCA	283
QUINDIO	8
RISARALDA	7
VALLE DEL CAUCA	66
Total general	557

Fuente: SUI

De acuerdo con la Resolución 18 0780 de 2011 del Ministerio de Minas y Energía, se solicitó a la empresa, mediante el radicado SSPD-20162300383421, entregar a la Superintendencia de Servicios Públicos Domiciliarios la Declaración de Conformidad de los Tanques Estacionarios, suscrita por el Representante Legal y su Auditor Externo.

4. ASPECTOS COMERCIALES

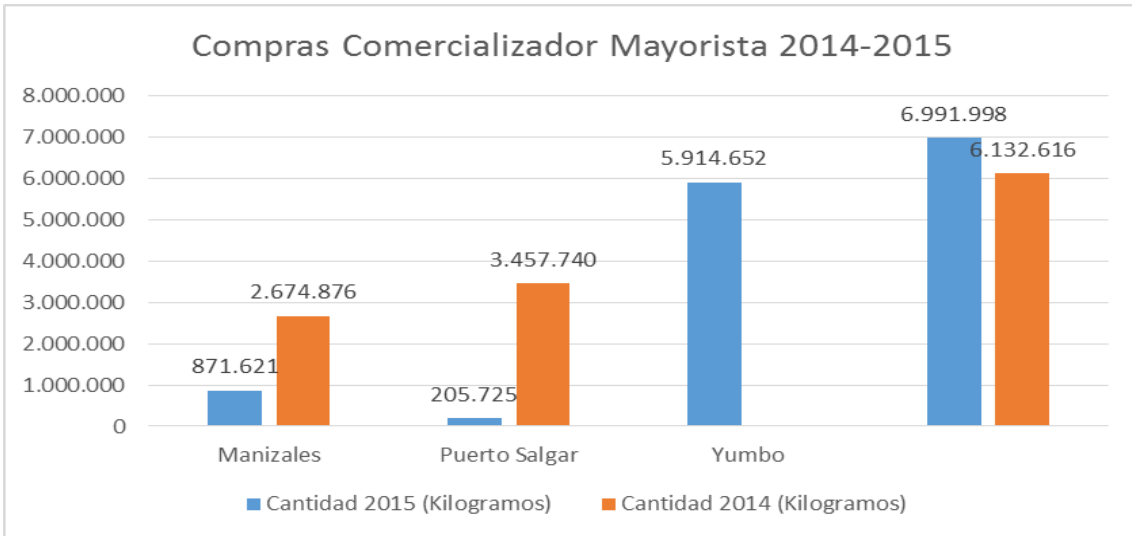
4.1 Compras Comercializador Mayorista

La empresa COMBUSTIBLES LIQUIDOS DE COLOMBIA SA ESP, realizó compras de GLP durante el año 2015 a ECOPETROL SA para un total de 6.991.998 Kgs para realizar sus actividades de comercialización mayorista GLP.

El punto de entrega del GLP para la empresa COMBUSTIBLES LIQUIDOS DE COLOMBIA SA ESP por parte de ECOPETROL SA es en los puntos de Manizales, Puerto Salgar y Yumbo, como se puede apreciar en la siguiente tabla:

Tabla 4.1.1 Compras de COMBUSTIBLES LIQUIDOS DE COLOMBIA SA ESP 2015

Proveedor o Cliente	Fuente de Producción	Punto de Entrega	Cantidad 2015 (Kilogramos)	Cantidad 2014 (Kilogramos)
ECOPETROL S.A.	COMPLEJO INDUSTRIAL BARRANCABERMEJA	Manizales	871.621	2.674.876
ECOPETROL S.A.	COMPLEJO INDUSTRIAL BARRANCABERMEJA	Puerto Salgar	205.725	3.457.740
ECOPETROL S.A.	COMPLEJO INDUSTRIAL BARRANCABERMEJA	Yumbo	5.914.652	
Total			6.991.998	6.132.616



Fuente: SUI

Como se puede observar en el gráfico, las compras realizadas por CLC SA ESP a ECOPETROL SA para el periodo 2014-2015, se incrementaron en 859.382 Kg lo que corresponde a un aumento del 14%.

La empresa CLC SA ESP al realizar la actividad de comercializador mayorista, realizó ventas de GLP en el año 2015 a las siguientes empresas: CLC SA ESP, MONTAGAS SA ESP y SUPERGAS DE NARIÑO SA ESP, tal y como se puede apreciar en la siguiente tabla:

**Tabla 4.1.2. Ventas de COMBUSTIBLES LIQUIDOS DE COLOMBIA SA ESP
(Comercializador Mayorista) 2015**

Proveedor o Cliente	Fuente de Producción	Punto de Entrega	Cantidad (Kilogramos)
COMBUSTIBLES LÍQUIDOS DE COLOMBIA S.A. E.S.P.	COMPLEJO INDUSTRIAL BARRANCABERMEJA	Manizales	1526585
COMBUSTIBLES LÍQUIDOS DE COLOMBIA S.A. E.S.P.	COMPLEJO INDUSTRIAL BARRANCABERMEJA	Yumbo	2392600
MONTAGAS S.A. E.S.P.	COMPLEJO INDUSTRIAL BARRANCABERMEJA	Manizales	30715
SUPERGAS DE NARIÑO S.A. E.S.P.	COMPLEJO INDUSTRIAL BARRANCABERMEJA	Manizales	46333
SUPERGAS DE NARIÑO S.A. E.S.P.	COMPLEJO INDUSTRIAL BARRANCABERMEJA	Yumbo	366077

Fuente: SUI

4.2 Compras Distribuidor Inversionista

La empresa CLC SA ESP para realizar su actividad de distribuidor inversionistas, realizó compras en el año 2015 a los proveedores: CLC SA ESP, Compañía de Servicios Públicos SA ESP, Ecopetrol SA, Fedegas SAS ESP, Gases de Antioquia SA ESP e Inversiones GLP SAS ESP por un total de 15.720.735 Kg, cantidades que pueden ser observadas en la siguiente tabla:

**Tabla 4.2.1 Compras de COMBUSTIBLES LIQUIDOS DE COLOMBIA SA ESP
(Distribuidor Inversionista)**

Fuente de Producción	Punto de Entrega	Proveedor	Cantidad (Kg)
COMPLEJO INDUSTRIAL BARRANCABERMEJA	Manizales	COMBUSTIBLES LÍQUIDOS DE COLOMBIA S.A. E.S.P.	1,526,585
COMPLEJO INDUSTRIAL BARRANCABERMEJA	Yumbo	COMBUSTIBLES LÍQUIDOS DE COLOMBIA S.A. E.S.P.	2,610,076
CUSIANA	Cusinan	COMPAÑIA DE SERVICIOS PUBLICOS S.A E.S.P	534,344
CUSIANA	Cusinan	ECOPETROL S.A.	10,171,895
CUSIANA	Cusinan	FEDEGAS S.A.S. E.S.P.	765,427
CUSIANA	Cusinan	GASES DE ANTIOQUIA S.A. E.S.P.	65,000
CUSIANA	Cusinan	INVERSIONES GLP SAS ESP	47,408
Total			15,720,735

Fuente: SUI

La empresa CLC SA ESP para el año 2015, realizó ventas como Distribuidor Inversionista en presentaciones de cilindros de 11, 24, 30, 40 y 100 libras, así:

Tabla 4.2.2. Ventas CLC SA ESP – Cilindros 2015

EMPRESA	CLIENTE	PRESENTACION	CANTIDAD DE CILINDROS
COMBUSTIBLES LIQUIDOS DE COLOMBIA SA ESP	COMBUSTIBLES LIQUIDOS DE COLOMBIA SA ESP	100	26.640
COMBUSTIBLES LIQUIDOS DE COLOMBIA SA ESP	COMBUSTIBLES LIQUIDOS DE COLOMBIA SA ESP	11	6.061
COMBUSTIBLES LIQUIDOS DE COLOMBIA SA ESP	COMBUSTIBLES LIQUIDOS DE COLOMBIA SA ESP	24	3.040
COMBUSTIBLES LIQUIDOS DE COLOMBIA SA ESP	COMBUSTIBLES LIQUIDOS DE COLOMBIA SA ESP	30	16.680
COMBUSTIBLES LIQUIDOS DE COLOMBIA SA ESP	COMBUSTIBLES LIQUIDOS DE COLOMBIA SA ESP	40	44.075
Total			96.496

Fuente: SUI

Como se puede observar, la mayor cantidad de cilindros que vende CLC SA ESP en su actividad de Distribuidor Inversionista es la presentación de 40 libras con un total de 44.075 cilindros vendidos, seguido por la presentación de 100 libras con un total de 26.640 cilindros y la presentación de 30 libras con un total en ventas para el año 2015 de 16.680 cilindros.

Las marcas registradas en el SUI por la empresa CLC SA ESP para la distribución de sus cilindros son: **ALMAGAS, PLUS, GASCALDAS, SIVA, GRANGAS, MASGAS, PUROGAS y CLC**, con fecha de registro en los meses de Septiembre y Octubre de 2011.

La empresa realiza ventas en tanques estacionarios en 73 municipios de 8 departamentos del país, así: Antioquia, Bogotá, Cundinamarca, Valle del Cauca, Risaralda, Quindío, Cauca y Caldas, prestando el servicio a los sectores Residencial, Comercial e Industrial, para una venta de GLP en esta presentación en el 2015 de 17305,998 Kgs.

Frente al tema del incremento de las ventas en tanques estacionarios, la Auditoria de la empresa AGR menciona la adopción de una estrategia por parte de la empresa, para aumentar la cobertura en este tipo de ventas, así:

“(..)

El volumen de ventas en tanques estacionarios durante el año 2015 aumento el 32.61% equivalente a 511.366 kilos. El aumento obedeció a la instalación de tanques nuevos y la puesta en funcionamiento de un carro tanque para reparto a granel. La estrategia estuvo orientada hacia el aseguramiento de los clientes antiguos y la consecución de nuevos usuarios, especialmente en Antioquia, Cundinamarca, Eje Cafetero y Valle, distribuidos en las siguientes capacidades y con una inversión total de \$ 339 millones de pesos”.

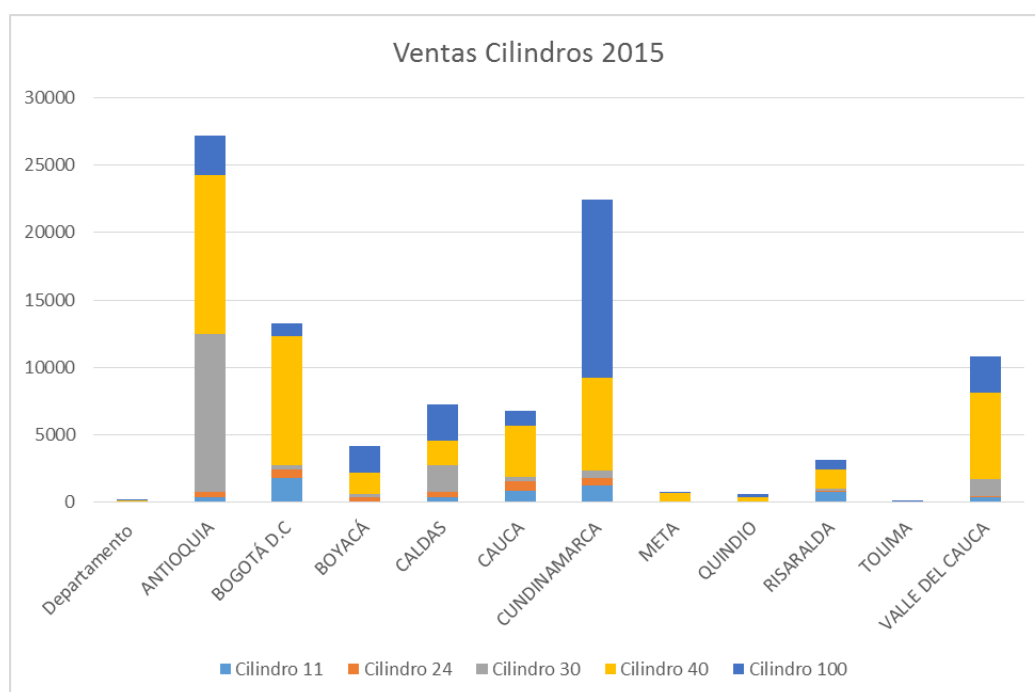
(..)”

4.3 Compras Comercializador Minorista

La empresa realiza sus ventas de comercialización minorista en vehículo repartidor y puntos de venta, esta comercialización la realiza en 264 municipios de 12 departamentos del país así: Antioquia (50) Bogotá, Boyacá (33), Cundinamarca (92), Caldas (19), Quindío (11), Tolima (7), Valle del Cauca (28), Risaralda (7), Meta (5), Cauca (11) y Casanare (1).

Tabla 4.3.1. Ventas Cilindros CLC SA ESP 2015

		Año 2015				
Departamento	Presentación Cilindros					
Departamento	11	24	30	40	100	
ANTIOQUIA	401	373	11734	11720	2959	
BOGOTÁ D.C	1843	621	293	9537	977	
BOYACÁ	102	268	257	1559	2000	
CALDAS	387	389	2003	1830	2615	
CAUCA	817	763	294	3783	1143	
CUNDINAMARCA	1257	521	609	6844	13177	
META	4		39	639	6	
QUINDIO	10	3	4	331	273	
RISARALDA	804	27	180	1430	687	
TOLIMA	26		8	58	75	
VALLE DEL CAUCA	410	75	1259	6372	2712	
TOTAL	6061	3040	16680	44103	26624	



Fuente: SUI

Como se puede observar tanto en la tabla de datos No. 6 y el gráfico, se determina que la empresa durante el año 2015 realizó la mayor venta de cilindros en la presentación de 40 libras, seguido por el de 100 y 30 libras respectivamente.

Los departamentos en los cuales CLC SA ESP tuvo mayores ventas en cilindros durante el año 2015 fueron: Antioquia, Bogotá, Cundinamarca y Valle del Cauca.

Con relación a las ventas realizadas en el año 2015, la firma auditora Auditorias y Revisorías Fiscales AGR, manifiesta en su informe 2015 lo siguiente frente al incremento de las ventas de GLP, así:

“(…)

El volumen de ventas en cilindro durante el año 2015 aumento en un 1.1%. Dicho incremento obedeció a:

- *Fortalecimiento de oferta de las rutas en las zonas donde la Compañía tiene presencia;*
- *Fortalecimiento e introducción de nuevos mercados en montacargas especialmente para la zona de Bogotá y Cundinamarca*
- *Incrementó en la oferta de gas con nuevas inversiones en cilindros por la suma de \$1.532 millones....”*

(…)”

Ahora bien, con relación a la venta de cilindros de GLP a través de los puntos de venta, el AEGR de la empresa expresa en su informe que al cierre del año 2015 la empresa CLC SA ESP cuenta con 5.346 puntos de venta, cifra que se vio disminuida con relación al año 2014 (5.483), esto debido a la incursión del gas natural en algunos municipios de Cundinamarca lo que obligó a la empresa a disminuir 137 puntos de venta no solo por la incursión del gas natural sino de las pérdidas de los cilindros en algunos puntos de venta.

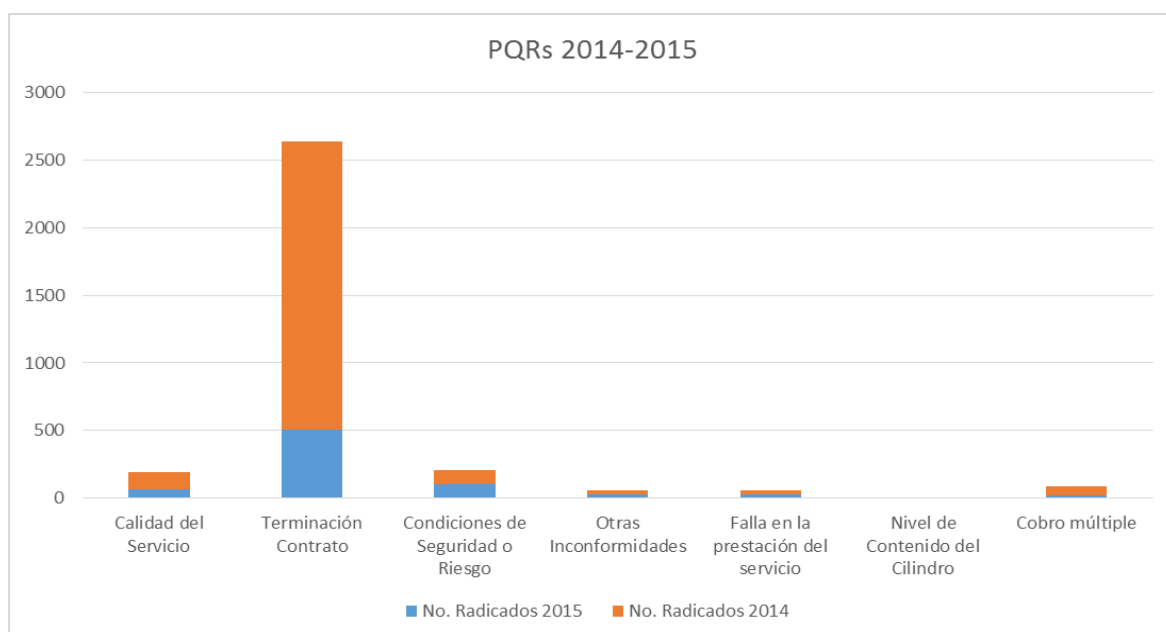
4.4 Peticiones, Quejas y Recursos – PQR´s (2014-2015)

La empresa CLC SA ESP tuvo una disminución importante en sus PQRs del periodo 2014-2015, ya que como puede observarse en la **Tabla 4.4.1**, durante el año 2014 las PQRs estuvieron por el orden de las 2497 reclamaciones y en el año 2015 éstas estuvieron por el orden de 751 reclamaciones, lo que se observa que la prestación del servicio mejoró considerablemente en un 330%.

Durante el año 2015, la mayor causa de reclamación fue por terminación de contrato con un total de 503 reclamaciones, seguido por Condiciones de Seguridad o Riesgo con 104 reclamaciones y Calidad del Servicio con 62 reclamaciones respectivamente.

Tabla 4.4.1. Información PQRs (2014-2015)

Detalle	No. Radicados 2015	No. Radicados 2014
Calidad del Servicio	62	133
Terminación Contrato	503	2133
Condiciones de Seguridad o Riesgo	104	106
Otras Inconformidades	28	27
Falla en la prestación del servicio	27	31
Nivel de Contenido del Cilindro	3	0
Cobro múltiple	24	67
Total	751	2497



Fuente: SUI

Frente a este tema de PQRs, y sobre lo expuesto en el presente informe por esta Superintendencia al disminuirse considerablemente las reclamaciones del 2015 frente a las reportadas al SUI en el 2014, el Auditor Externo de la empresa CLC SA ESP, expresa lo siguiente:

“(…)

CLC SA ESP atiende lo expuesto en la resolución SSPD 2305 de 2006, reportando mensualmente al Sistema Único de Información las reclamaciones presentadas por los usuarios. Cuenta con una oficina de atención de emergencias y recepción de peticiones quejas y recursos de los usuarios y resuelve dentro de los términos oportunos las diferentes reclamaciones presentadas ante la compañía.

*En 2015 CLC SA ESP atendió 330 reclamaciones presentadas por los usuarios, disminuyendo la cantidad frente a las 840 reclamaciones del año 2014. **Texto tomado del informe del Auditor** (…)*”

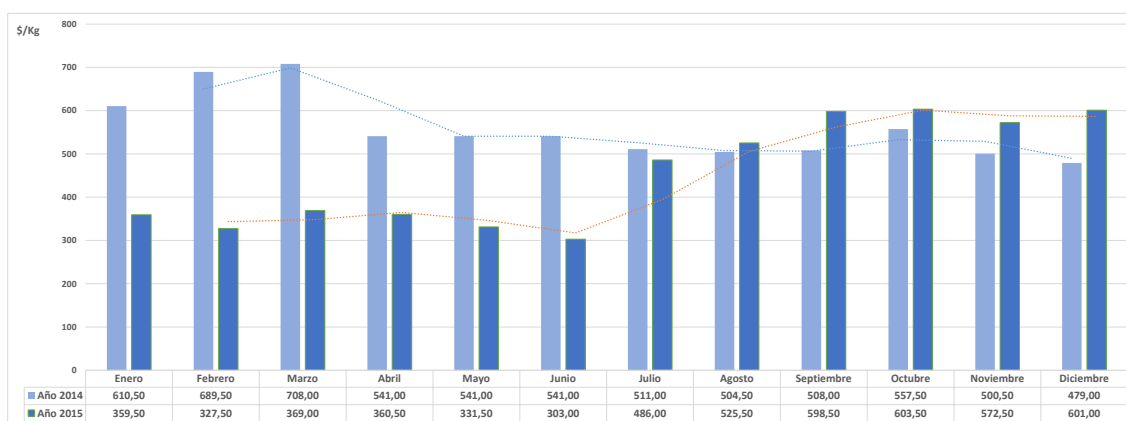
4.5. ASPECTOS TARIFARIOS

Combustibles Líquidos de Colombia S.A. E.S.P., desarrolla actividades como Comercializador Mayorista, Distribuidor y Comercializador Minorista, por lo anterior, el análisis tarifario se establece con base en la información registrada en el Sistema Único de Información – SUI, así como en la regulación vigente en materia tarifaria aplicable a las actividades de Comercialización Mayorista y lo establecido en la Resolución CREG 180 de 2009, la cual permite a los Distribuidores y Comercializadores Minoristas calcular los costos de prestación del servicio de GLP a los usuarios regulados.

4.5.1. Tarifas aplicadas por el Comercializador Mayorista

La empresa durante los años 2014 y 2015, se abasteció de las fuentes reguladas Complejo Industrial Barrancabermeja. Como mayorista, el costo de suministro de GLP trasladado a sus clientes corresponde como al precio máximo regulado de suministro definido mediante las resoluciones CREG 066 de 2007, CREG 123 de 2010 y CREG 079 de 2015. La gráfica siguiente contiene los datos reportados al SUI mes a mes para las vigencias detalladas.

Gráfica 4.5.1. Tarifas GLP Combustibles Líquidos de Colombia S.A. E.S.P.



Fuente: SUI

El precio promedio de suministro del GLP del 2014 y 2015 se situaba en 557,63 \$/kg y 453.17 \$/kg respectivamente, información del Complejo Industrial de Barrancabermeja. De la información de la gráfica anterior, se puede observar que en el primer semestre de 2014, se presentan dos situaciones opuestas, mientras que entre enero y febrero se presentó el mayor incremento de 79 \$/kg, entre marzo y abril el suministro mostró una disminución de 167 \$/kg. Para el 2015, se reveló que la mayor alza se dio en el segundo semestre con dos picos altos entre junio y julio y entre agosto y septiembre alcanzando valores de 183 \$/kg y 73 \$/kg respectivamente.

En el informe relacionado con la viabilidad financiera del AEGR¹, en el acápite Marco Regulatorio y Tarifario, afirma que:

“(...) Para el mes de junio del año 2015, la CREG decidió cambiar la fórmula tarifaria para establecer el precio del Gas L.P., al comercializador mayorista mediante la

¹ sui_ane_2015_1_7502660_1631305(1).pdf, relacionado con la Viabilidad Financiera, AUDITORIAS Y REVISORIAS FISCALES AGR SOCIEDAD ANONIMA SIMPLIFICADA

resolución 079 de 2015. Este cambio obedece a que los precios del Gas L.P. estaban en mínimos nunca antes vistos en el sector, ocasionado por la caída del indicador Mont Belvieu, obviamente jalonado por la caída del precio del petróleo a nivel mundial, que para el 2015 cayó en de aproximadamente 33% frente a los precios del 2014. Por esta variable, para Ecopetrol le era más rentable consumir Gas L.P. para la generación de su energía, que consumir gas natural, por tanto, la oferta de gas L.P. para venta disminuye para el sector de distribución. Consecuencia de esta situación el sector no podría atender la demanda, generando así mismo un problema social, toda vez que en el país hoy hay más de un millón de hogares aproximadamente que consumen este energético, principalmente en los estratos uno y dos en su mayor proporción. Con el propósito de incentivar a Ecopetrol para atender la demanda nacional del Gas L.P., la CREG en uso de sus facultades cambió la fórmula tarifaria por la cual se establecen los precios del Gas L.P. para todos los comercializadores mayoristas. La nueva fórmula quedó atada a los precios del gas natural y a los movimientos de la tasa representativa del mercado del dólar (TRM); esto ha llevado a que los precios a partir de Julio de 2015 subieran fuertemente (Incremento del 93.9% frente al precio de junio de 2015) y de esta manera se vio acentuada la pérdida de competitividad del Gas LP frente a los otros energéticos. De igual manera, genera presión en el margen bruto, por lo que el costo aumenta, el precio no puede subir en la misma proporción y, por ende, las compañías asumen el incremento del costo que no se puede transferir.

Al inicio de año el Gas L.P en refinería tenía un costo \$502.25 pesos por kilo y al cierre del año 2015 el costo estaba en \$891,15 pesos por kilo, es decir, 77.43% superior al inicio de año. Entre enero y junio de 2015 se observó que el costo bajó hasta un mínimo de \$387,42; siendo este el detonante para que se gestara la resolución 079 de la CREG de 2015 “Por la cual se adoptan medidas regulatorias como parte de la actualización del balance oferta demanda del gas licuado de petróleo para las fuentes con precio regulado”

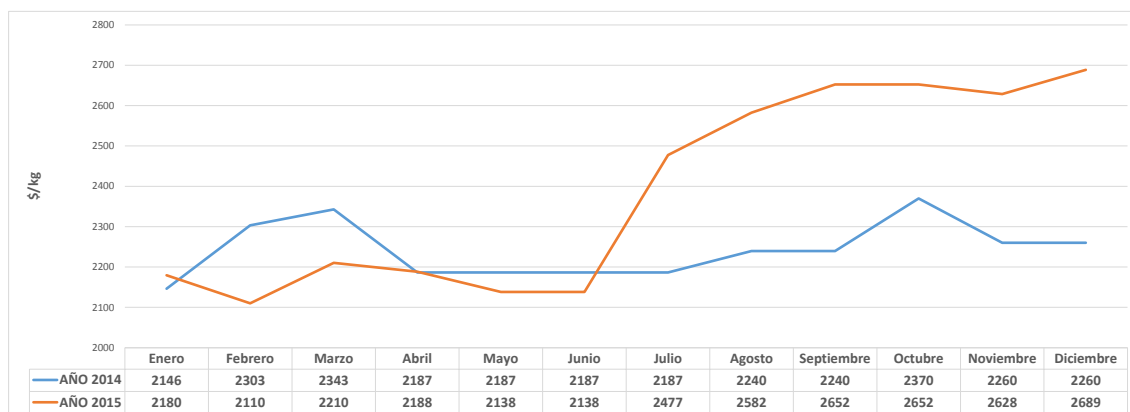
Por otra parte el costo de la estampilla (Subsidio Transporte de Gas LP a Provigas San Andrés Islas) reportada por CENIT pasó de costar \$43.36 pesos por kilo en enero de 2015 a \$131.62 pesos por kilo en diciembre del mismo año, es decir, un incremento del 204%. Como consecuencia de ello el costo total del producto aumentó, solo en estos dos rubros, entre enero y diciembre de 2015 el 87.45% (...)

Lo anterior, sustenta el incremento en las tarifas de GLP impactando el precio al usuario final.

4.5.2. Tarifas Distribuidor, ventas en tanques estacionarios

La gráfica siguiente contiene las tarifas promedio del 2014 y 2015, en la cual muestra un comparativo de las tarifas promedio obtenida de la información registrada por departamento e incluido Bogotá, D.C por el prestador en el SUI para las entregas efectuadas a través de tanques estacionarios.

Gráfica 4.5.2.1 - Tarifas Promedio Tanques Estacionario



Fuente: SUI

Al comparar el comportamiento de las tarifas durante el año 2014, se observa una marcada estabilidad de los precios obteniendo un precio promedio de 2.242 \$/kg; al comparar estos valores con la información del 2015, se observa precios más bajos en el primer semestre (promedio 2.161 \$/kg) un incremento muy marcado a partir de julio de 2015 el cual alcanza un valor promedio de 2.614 \$/kg.

Dado el comportamiento de los valores promedio durante el 2014 el GLP ascendía a \$2.242/kg con un incremento cercano al 6.5% en 2015 situando el promedio en \$2.387/kg, marcado con los incrementos antes anunciados del segundo semestre de la vigencia analizada.

El valor registrado para las ventas de los tanques estacionarios en los 11 departamentos y en Distrito Capital, de la empresa Combustibles Líquidos de Colombia S.A. E.S.P., se consolida en la siguiente tabla, donde muestra que durante el 2015 en Antioquia y Bogotá D.C., presentaron las mayores y menores tarifas promedio durante 2015 por 2.612 \$/kg, y 2.303 \$/kg respectivamente.

Tabla 4.5.2.1 Tarifas promedio Distribuidor - Ventas a tanques estacionarios (\$/kg)

Departamento	Enero	Febrero	Marzo	Abril	Mayo	Junio	Julio	Agosto	Septiembre	Octubre	Noviembre	Diciembre
ANTIOQUIA	2.411,00	2.336,00	2.436,00	2.414,00	2.364,00	2.364,00	2.722,55	2.808,00	2.878,00	2.878,00	2.838,00	2.898,00
BOGOTÁ, D.C.	2.132,00	2.057,00	2.157,00	2.135,00	2.085,00	2.085,00	2.085,00	2.529,00	2.599,00	2.599,00	2.558,00	2.618,00
BOYACÁ	2.132,00	2.057,00	2.157,00	2.135,00	2.085,00	2.085,00	2.449,00	2.529,00	2.599,00	2.599,00	2.599,00	2.659,00
CALDAS	2.126,00	2.051,00	2.151,00	2.129,00	2.079,00	2.079,00	2.443,00	2.523,00	2.593,00	2.593,00	2.553,00	2.651,87
GASANARE	2.132,00	2.057,00	2.157,00	2.135,00	2.085,00	2.085,00	2.449,00	2.529,00	2.599,00	2.599,00	2.599,00	2.659,00
CAUCA	2.262,00	2.262,00	2.362,00	2.341,00	2.291,00	2.291,00	2.656,67	2.735,00	2.805,00	2.805,00	2.765,00	2.825,00
CUNDINAMARCA	2.132,00	2.057,00	2.157,00	2.135,00	2.085,00	2.085,00	2.447,51	2.529,00	2.599,00	2.599,00	2.599,00	2.659,00
META	2.132,00	2.057,00	2.157,00	2.135,00	2.085,00	2.085,00	2.518,75	2.529,00	2.599,00	2.599,00	2.599,00	2.659,00
QUINDIO	2.147,92	2.072,92	2.172,92	2.150,92	2.100,92	2.100,92	2.464,92	2.544,92	2.614,92	2.614,92	2.574,92	2.613,00
RISARALDA	2.184,29	2.051,00	2.151,00	2.129,00	2.079,00	2.079,00	2.443,00	2.523,00	2.593,00	2.593,00	2.553,00	2.613,00
TOLIMA	2.131,00	2.056,00	2.156,00	2.134,00	2.084,00	2.084,00	2.448,00	2.528,00	2.598,00	2.598,00	2.591,33	2.645,86
VALLE DEL CAUCA	2.233,58	2.207,55	2.307,55	2.286,29	2.236,29	2.236,29	2.600,29	2.680,29	2.752,00	2.752,00	2.712,00	2.762,19

Fuente: SUI

4.5.3. Tarifas Comercializador Minorista, entregas a través de Expendio y Vehículo Repartidor

En el año 2014, durante el segundo trimestre se reportaron las tarifas más bajas de la vigencia para todas las presentaciones de los cilindros, mientras que en febrero el valor de éstos presenta los mayores valores. Al finalizar el 2014 el cilindro de 40 libras muestra un incremento superior al 4.4% con respecto a enero de 2014 mientras que las otras presentaciones no se presentan incrementos durante el periodo analizado. El

valor de los cilindros se consolida en la tabla siguiente:

Tabla 4.5.3.1 Tarifa Promedio Vehículo Repartidor y Expendio año 2014

PRESENTACION	Enero	Febrero	Marzo	Abril	Mayo	Junio	Julio	Agosto	Septiembre	Octubre	Noviembre	Diciembre
Cilindro de 11 Libras	16.560	17.709	17.814	16.045	16.045	16.045	16.187	16.187	16.187	16.685	16.206	16.203
Cilindro de 24 Libras	30.000	31.700	31.745	28.000	28.000	28.000	28.961	28.961	28.961	30.225	28.922	28.922
Cilindro de 30 Libras	42.236	44.526	44.630	39.630	39.630	39.630	39.731	39.880	39.880	41.462	39.935	39.935
Cilindro de 40 Libras	49.730	52.504	52.530	50.573	50.573	50.573	51.914	51.916	51.918	53.777	51.898	51.898
Cilindro de 100 Libras	113.198	120.284	120.406	105.491	105.457	105.457	105.840	105.916	105.916	109.725	106.152	106.152

Fuente: SUI

El valor de las diferentes presentaciones de los cilindros de la vigencia 2015 se observa en la tabla siguiente, donde las menores tarifas se registraron en febrero y las mayores en diciembre.

Tabla 4.5.3.2. Tarifa Promedio Vehículo Repartidor y Expendio año 2015

PRESENTACION	Enero	Febrero	Marzo	Abril	Mayo	Junio	Julio	Agosto	Septiembre	Octubre	Noviembre	Diciembre
Cilindro de 11 Libras	16.019	15.650	16.149	16.059	15.816	15.816	17.603	17.980	17.956	17.963	17.963	18.256
Cilindro de 24 Libras	28.144	27.388	28.495	28.248	27.654	27.654	31.642	32.461	33.290	33.287	33.288	33.927
Cilindro de 30 Libras	37.138	35.994	37.508	37.192	36.385	36.385	44.349	42.941	44.049	44.049	43.759	44.641
Cilindro de 40 Libras	45.433	44.060	45.850	45.451	44.499	44.499	51.090	52.390	53.638	53.638	53.298	54.382
Cilindro de 100 Libras	99.324	96.458	100.958	100.024	97.762	97.762	114.314	117.560	120.514	120.514	119.652	134.179

Fuente: SUI

Al finalizar el 2015 y tomando como referente las tarifas de enero, se presentan incrementos hasta del 35%; es en el cilindro de 100 libras donde se observa que entre noviembre y diciembre el incremento se situó por encima del 12,14%. En las otras presentaciones también se presenta un aumento que oscila por encima del 14% y hasta el 20.5%, situación contraria a lo sucedido en la vigencia del 2014, tal como se reseñó en párrafos anteriores.

Se considera pertinente señalar, que revisado el sistema de gestión documental la empresa da cumplimiento a la remisión de la publicación tarifaria mes a mes, no obstante lo anterior, la empresa fue objeto de reiterados requerimientos² dado el no registro de la información oportuna según lo señalado en la Circular SSPD – CREG 044 de 2009.

5. Evaluación de Gestión

Tabla 5.1 Evaluación de la Gestión

INDICADORES DE GESTIÓN	Referente 2015	Resultado	Observación
Margen Operacional	17%	18%	Cumple
Cobertura de Intereses – Veces	13	7,43	No Cumple
Rotación de Cuentas por Cobrar- Días	5	6,6	No Cumple
Rotación de Cuentas por Pagar – Días	5	4,5	Cumple
Razón Corriente – Veces	2,3	0,4	No Cumple

Fuente SUI

² Radicados SSPD No. 20152300192231, SSPD No. 20152300492231, SSPD No. 20152300761391 y SSPD No. 20162300124611.

La empresa en su mayoría no cumple con la meta de gestión, según la información contable contenida en el aplicativo SUI **COMBUSTIBLES LIQUIDOS DE COLOMBIA S.A. ESP - CLC SA ESP** cumple con Margen operacional y la rotación de cuentas por pagar, pero una vez analizada la información objetivamente la compañía solo cumple con la rotación de cuentas por pagar, ya que el resultado operacional del año fiscal 2015 al igual que le 2014 siendo negativo en un - 18.2% alejándose en un 35% del referente, adicional a lo antes mencionado no se puede desconocer la gestión que la empresa tuvo para la vigencia en el 2015, que hace que la empresa muestre signos de recuperación.

6. CALIDAD Y REPORTE DE LA INFORMACIÓN AL SUI

La siguiente tabla muestra el comportamiento de cargue de la empresa de acuerdo a los estados en los cuales se encuentran los formatos que la empresa debe cargar, estos estados son:

- **CARGADO EN BD o ENVIADO:** Cuando la empresa cargó la información pero no la certificó o radicó.
- **CERTIFICADO:** Cuando la empresa certificó la información cargada.
- **CERTIFICADO – NO APLICA:** Cuando la empresa certificó el formato sin información porque este no le aplica, o porque cargó un formato cuyo contenido es un anexo en PDF.
- **PENDIENTE:** Cuando la empresa no ha cargado ni certificado la información del formato.
- **RADICADO:** Cuando la empresa certificó un formato que consiste en el diligenciamiento de un formulario WEB.
- **RECIBIDO:** Indica que el archivo ha sido recibido, y que listo para validarse. De acuerdo al análisis de la se determina que para el año 2015 la empresa cuenta con porcentaje de incumplimiento correspondiente a 17 formatos pendientes de los cuales 13 corresponde a cargue masivo, 2 corresponde a formularios y 2 corresponde a proyectos de inversión, se presenta que el porcentaje de certificados es de 100 formatos que corresponde a 98 cargues masivos y 6 a proyectos de inversión. (**Tabla 6.1 y Gráfico 6.1**).

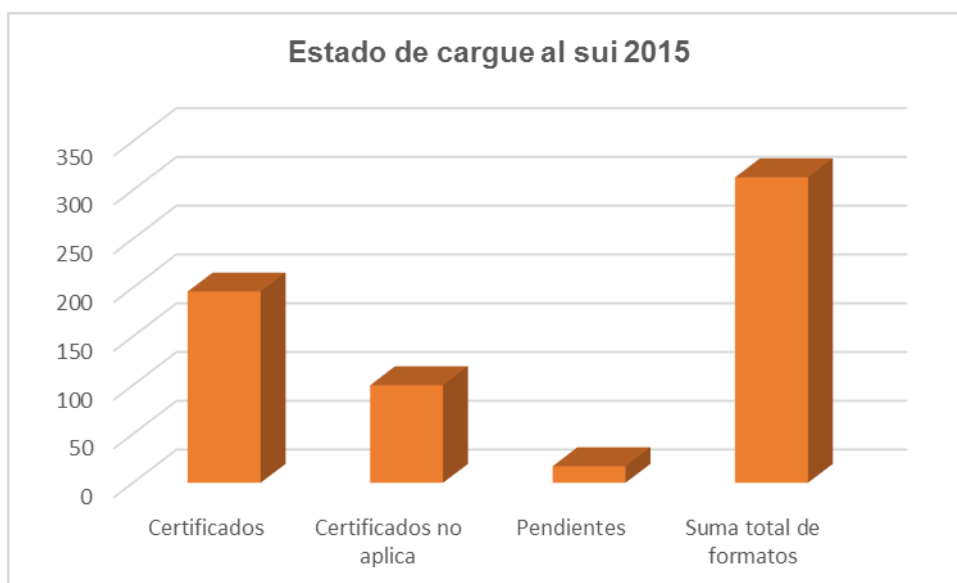
Tabla 6.1 Estado de cargue al SUI 2015

Combustibles Líquidos de Colombia		
Estado Formatos	Formatos Pendientes Por cargue	Total
Certificados		196
Certificados no aplica		100
Pendientes	Cargue masivo, formularios y proyectos de inversión	17
Suma total de formatos		313

Fuente: SUI

A continuación se muestra la gráfica de los estados de los formatos:

Gráfico 6.1 Estado de cargue al SUI 2015



Fuente: SUI

7. ACCIONES DE LA SSPD

Técnicas

Durante la vigencia 2015, la Dirección Técnica de Gestión de Gas Combustible de la Superintendencia de Servicios Públicos Domiciliarios ha efectuado seguimiento a la aplicación de la normatividad en materia técnica donde se ha evidenciado presuntos incumplimientos de la regulación en cuanto a la inconsistencia de la calidad de la información, lo cual se le solicitó al prestador mediante radicado SSPD-20162300364061 la actualización de la información según el reporte presentado por el Auditor Externo de Gestión en el Sistema Único de Información-SUI y lo reportado por el prestador en este mismo Sistema de Información.

Financieras

Durante la vigencia 2015 la Superintendencia de Servicios Públicos Domiciliarios realizó los siguientes requerimientos de Información financiera, que a continuación se describen:

- Solicitud con radicado No 20152300328981 del 11 de Junio de 2015
Tema: Solicitud información contable compra de GLP
- Solicitud con radicado No 20152300515941 del 11 de septiembre de 2015
Tema: Solicitud cargue anexos Plan Contable A-2014

8. CONCLUSIONES Y RECOMENDACIONES

Financieras

- Se encontró inconsistencias en los valores de algunas subcuentas de Propiedad, planta y Equipo que se encuentran en el aplicativo SUI con los anexos de la compañía y el Informe de AEGR.

Técnicas

- Se encontró inconsistencia en la calidad de la información reportada por el Auditor Externo de Gestión en cuanto a las capacidades de las plantas envasadoras y almacenadoras frente a la información reportada en el Sistema Único de Información-SUI por parte del prestador. Además se recomienda realizar una visita técnica a las instalaciones del prestador para verificar el cumplimiento de la normatividad.

Tarifarias

- La fuente de abastecimiento durante las vigencias 2014 y 2015 de la fuente regulada de la refinería de Barrancabermeja.
- Para la distribución del GLP a través de tanques estacionarios, el promedio de la tarifa en el 2014 estuvo en \$2.242/kg y en 2015 en \$2.387/kg, lo cual indica un crecimiento cercano al 6,5%, situación que obedece a las medidas regulatorias expedidas por el ente Regulador.
- Combustibles Líquidos de Colombia S.A. E.S.P., presentó en el departamento de Antioquia y en el Distrito Capital, las mayores y menores tarifas promedio durante 2015 por 2.612 \$/kg, y 2.303 \$/kg respectivamente.
- Durante los meses de noviembre y diciembre de 2015 en el cilindro de 100 libras se presentó un aumento del 12.14% y su incremento entre enero y diciembre se situó por encima del 35%.

Otros

- Según el informe del AEGR menciona sobre el nivel de riesgo de la compañía que: *“El resultado para CLC S.A. ESP., obtenido al cierre del año 2015 muestra mejoría considerable en relación con lo que se generó de 2014 hacia atrás. Existen niveles altos de riesgo que comprometen la operación de la Compañía, es evidente que el volumen de financiación obtenido es tan alto como el tamaño de la Compañía. Las decisiones tomadas por la Asamblea para enervar la causal de disolución acompañada de una gestión equilibrada se notan en el resultado que reflejan los indicadores que mejoran sustancialmente. El riesgo está vigente, la actividad cada día es más compleja, los factores externos que siempre tienden a afectarla negativamente, entre ellos la regulación con sus desaciertos (no saben qué modelo tarifario y regulatorio inventarse) y con la tendencia al deterioro lo cual prende las alarmas las cuales pueden comprometer la viabilidad de la empresa y la continuidad en la prestación del servicio; pero también es destacable la capacidad demostrada por CLC SA ESP., para manejar de forma eficiente los recursos con los que ha contado, no obstante, la Compañía reúne los esfuerzos necesarios para dar continuidad a la prestación del servicio, le apunta a mantener una participación en el mercado, enfrentándose a factores externos. La Compañía, al igual que todos los distribuidores tiene en sus pasivos obligaciones con los usuarios, derivados del depósito en garantía, los*

cuales, junto con todas las obligaciones de terceros, financieras, laborales aumentan el factor de riesgo que comprometen la viabilidad. Por lo anterior expuesto La Auditoria Externa concluye CLC S.A. ESP., se clasifica el nivel C de Riesgo...”

Por lo antes mencionado se recomienda realizar visita integral a la empresa Combustibles Líquidos de Colombia SA ESP con el fin de verificar el cumplimiento por parte de la empresa de la normativa vigente en los aspectos técnicos, comerciales, administrativos y financieros; estos últimos para monitorear los indicadores de liquidez y niveles de endeudamiento de la compañía y las acciones financieras de CLC SA ESP ha realizado durante esta vigencia 2016 para el mejoramiento de su nivel de riesgo.

Elaboro: Dino Manco – Contratista; Martha Farah – Profesional; Margareth Pérez – Contratista; Luisa Fernanda Guzmán – Profesional; Gloria Patricia Cisneros – Profesional.

Reviso: Jorge Eliecer Ortiz Fernández – Director Técnico Gestión Gas Combustible; Francisco Toro – Profesional Contratista Despacho Superintendencia Delegada para Energía y Gas; Laura Camacho – Contratista.

Aprobó: Rafael Argelio Albarracín – Superintendente Delgado para Energía y Gas Combustible