

EVALUACIÓN INTEGRAL DEL PRESTADOR GAS CAQUETA S.A E.S.P



Superservicios
Superintendencia de Servicios
Públicos Domiciliarios

**SUPERINTENDENCIA DELEGADA PARA ENERGÍA Y GAS
COMBUSTIBLE
DIRECCIÓN TÉCNICA DE GESTIÓN DE GAS
COMBUSTIBLE
Bogotá, septiembre de 2016**

GAS CAQUETA S.A E.S.P.

ANÁLISIS 2016

1. DESCRIPCIÓN GENERAL DE LA EMPRESA

GAS CAQUETA SA E.S.P., se encuentra constituida como sociedad anónima, para desarrollar las actividades de Comercialización y Distribución de Gas Licuado de Petróleo desde el 15 de diciembre de 2008. La empresa presenta un capital suscrito y pagado de \$915.219.000 y tiene su sede principal en la ciudad de Florencia departamento del Caquetá. Su última actualización aprobada en RUPS fue el día 10 de octubre de 2016.

TIPO DE SOCIEDAD	Anónima
RAZÓN SOCIAL	GAS CAQUETA SA E.S.P
SIGLA	GAS CAQUETA SA E.S.P
NOMBRE DEL GERENTE	ISMAEL SILVA ALVAREZ
AUDITOR - AEGR	AUDIT-SISTEM LTDA

Fuente: Sistema Único de Información – SUI.

2. ASPECTOS FINANCIEROS – ADMINISTRATIVOS

2.1 Balance General

Tabla 1 – Balance General

BALANCE GENERAL	2014	2015	VARIACIÓN %
Activo	\$3.566.954.920	\$4.672.173.767	30,98%
Activo corriente	\$1.762.855.471	\$2.208.251.481	25,27%
Activos de propiedad, planta y equipo	\$435.962.004	\$1.774.557.638	307,04%
Inversiones	\$138.704.766	\$138.704.766	0,00%
Pasivo	\$2.411.398.039	\$3.130.259.302	29,81%
Pasivo corriente	\$1.152.156.252	\$1.843.381.093	59,99%
Obligaciones financieras	\$540.500.237	\$698.453.686	29,22%
Patrimonio	\$1.155.556.881	\$1.541.914.465	33,43%
Capital suscrito y pagado	\$915.219.000	\$1.048.209.000	14,53%

Fuente: Sistema Único de Información – SUI.

Nota: Se toman las cuentas más significativas del Balance

• ACTIVOS

Los activos de la empresa Gas Caquetá S.A. E.S.P. presentan un incremento del 30,98% en el año 2015 con respecto al año 2014, equivalente a \$1.105.218.847 debido principalmente al aumento de la cuenta de propiedad planta y equipo.

Activo Corriente:

En el año 2015, el disponible aumentó en 13,04%, que equivale a \$50.124.821 con respecto al año 2014, representado principalmente en las cuentas de caja general con un aumento del 69,12% y depósitos especiales con un incremento del 3,74%.

Por su parte, la cuenta de inversiones no presentó ningún cambio con respecto al 2014, ya que para los dos años el saldo fue cero.

Las cuentas por cobrar en 2015 se incrementaron 19,77%, lo que equivale a que \$225.918.804, por concepto de cuentas por cobrar a usuarios del servicio de gas por valor de \$597.725.801 pesos; por anticipos y avances entregados a contratistas y proveedores por valor de \$103.182.967; por Anticipos y Avances por concepto de impuestos cuyo valor ascendió a \$564.083.751; por otros deudores por valor de \$99.779.927 y por las deudas de difícil cobro por la suma de \$3.985.724.

Por otro lado, la cuenta de inventarios se incrementó en 71,89%, que equivale a \$169.352.385 pesos, correspondiente a la mercancía que se encuentra en existencia para la venta.

Tabla 2 - Activo Corriente

ACTIVO CORRIENTE	2014	2015	VARIACIÓN %	VARIACIÓN \$
Efectivo	\$384.441.727	\$434.566.548	13,04%	\$50.124.821
Inversiones	\$0	\$0	n.a.	\$0
Deudores	\$1.142.839.366	\$1.368.758.170	19,77%	\$225.918.804
Inventarios	\$235.574.378	\$404.926.763	71,89%	\$169.352.385
Total	\$1.762.855.471	\$2.208.251.481	25,27%	\$445.396.010

Fuente: Sistema Unico de Información – SUI.

Activo no Corriente:

En las cuentas de propiedad planta y equipo se presentó un incremento del 307,04% con respecto al año 2014.

Los Activos diferidos presentaron una variación del 100%, con respecto al año 2014, debido a que se terminó de amortizar en el 2015 el saldo del año anterior y no se adquirieron activos diferidos en 2015.

La cuenta de las valorizaciones presentó un incremento del 638,99%, correspondiente a \$2.773.292.536 en comparación al año 2014, principalmente por la adquisición de nueva maquinaria y equipo.

En la cuenta de otros activos se evidenció una disminución de 55,21% debido a que se redujeron los bienes adquiridos por leasing.

Tabla 3 - Activo no Corriente

ACTIVO NO CORRIENTE	2014	2015	VARIACIÓN %	VARIACIÓN \$
Propiedad, planta y equipo	\$435.962.004	\$1.774.557.638	307,04%	\$1.338.595.634
Otros activos	\$1.229.432.679	\$550.659.882	-55,21%	-\$678.772.797
Total	\$2.325.217.520	\$1.665.394.683	-28,38%	-\$659.822.837

Fuente: Sistema Unico de Información – SUI.

- **PASIVOS**

El pasivo Corriente presentó un incremento del 59,99% con relación al año 2014, equivalente a la suma de \$506.380.396.

Pasivo Corriente:

En la cuenta de las obligaciones financieras el incremento fue de 42,18%, lo que indica que la empresa adquirió algún crédito con una entidad financiera para la compra de maquinaria y equipo, teniendo en cuenta que para el 2015 la propiedad planta y equipo también tuvo incremento.

La cuenta de acreedores comerciales y otros también se incrementó como consecuencia de los costos y gastos como honorarios, servicios, comisiones, transportes entre otros.

Los pasivos por obligaciones laborales y provisión de pasivos aumentaron en 41,30% y 137,90% respectivamente, por el aumento en las cuentas de salarios por pagar y en la provisión para pago de impuestos.

Tabla 4 - Pasivos Corrientes

PASIVO CORRIENTE	2014	2015	VARIACIÓN %	VARIACIÓN \$
Obligaciones financieras	\$301.130.525	\$428.159.036	42,18%	\$127.028.511
Acreedores comerciales y otros	\$602.676.908	\$982.028.793	62,94%	\$379.351.885
Obligaciones laborales	\$163.176.819	\$230.568.264	41,30%	\$67.391.445
Pasivos estimados y provisiones	\$85.172.000	\$202.625.000	137,90%	\$117.453.000
Total	\$1.152.156.252	\$1.843.381.093	59,99%	\$691.224.841

Fuente: Sistema Unico de Información – SUI.

Pasivo no Corriente:

Los pasivos no corrientes corresponden a deudas que están a largo plazo, es decir a más de 1 año. En el caso de la empresa, las obligaciones financieras aumentaron en 12,92% lo cual puede explicarse porque la compañía refinanció o adquirió nueva deuda para el año 2015. Por otro lado, los acreedores comerciales presentaron una disminución de 0,33%, y los pasivos estimados y provisiones no presentaron ninguna variación en el periodo de análisis.

Tabla 5 - Pasivos no Corrientes

PASIVO NO CORRIENTE	2014	2015	VARIACIÓN %	VARIACIÓN \$
Obligaciones financieras	\$239.369.712	\$270.294.650	12,92%	\$30.924.938
Acreedores comerciales y otros	\$1.009.872.075	\$1.006.583.559	-0,33%	-\$3.288.516
Pasivos estimados y provisiones	\$10.000.000	\$10.000.000	0,00%	\$0
Total	\$1.259.241.787	\$1.286.878.209	2,19%	\$27.636.422

Fuente: Sistema Unico de Información – SUI.

- **PATRIMONIO.**

En el año 2015 el patrimonio aumentó en 33,44% con relación al año 2014. Para el año 2015 la empresa Gas Caquetá S.A. E.S.P. presentó una utilidad del ejercicio por

valor de \$386.357.584 pesos que porcentualmente corresponde a un incremento del 190,54%, explicado según la información contable reportada en el aplicativo SUI por el incremento en los ingresos operacionales. Además, el capital suscrito y pagado se incrementó en 14,53%.

Tabla 6 – Patrimonio

PATRIMONIO	2014	2015	VARIACIÓN %	VARIACIÓN \$
Capital suscrito y pagado	\$915.219.000	\$1.048.209.000	14,53%	\$132.990.000
Reservas	\$82.496.282	\$82.496.282	0,00%	\$0
Resultados del ejercicio	\$132.979.921	\$386.357.584	190,54%	253.377.663
Superavit por valorizaciones	\$24.851.365	\$24.851.365	0,00%	\$0
Total	\$1.155.546.568	\$1.541.914.231	33,44%	\$386.367.661

Fuente: Sistema Único de Información – SUI.

2.2 Estado de Resultados

Tabla 7 - Estados de Resultados

ESTADO DE RESULTADOS	DICIEMBRE 2014	DICIEMBRE 2015	VARIACIÓN %	VARIACIÓN \$
Ingresos Operacionales	\$10.832.537.903	\$11.289.163.822	4,22%	\$456.625.919
Costos Operacionales	\$9.456.082.756	\$9.477.610.426	0,23%	\$21.527.670
Gastos Operacionales	\$1.050.752.030	\$1.192.950.519	13,53%	\$142.198.489
Utilidades Operacionales	\$325.703.117	\$618.602.877	89,93%	\$292.899.760
Otros Ingresos	\$53.503.812	\$29.154.423	-45,51%	-\$24.349.389
Otros Gastos	\$246.227.008	\$261.399.716	6,16%	\$15.172.708
Gasto De Intereses	\$81.122.295	\$88.253.115	8,79%	\$ 7.130.820
Utilidades Netas Del Ejercicio	\$132.979.921	\$386.357.584	190,54%	\$ 253.377.663

Fuente: Sistema Único de Información – SUI.

Los ingresos operacionales de la empresa para el año 2015 presentaron un incremento del 4,22%, equivalente a \$456.625.919, con respecto al año 2014.

Los costos operacionales para el año 2015 subieron 0,23% equivalente a \$21.527.670 con relación a la vigencia inmediatamente anterior; este aumento en el costo es muy positivo con respecto al incremento que presentan las ventas, ya que al comparar el incremento de los ingresos operacionales con el de los costos operacionales, la diferencia es del 4%, lo que hace que se genere una utilidad mayor para el periodo 2015.

En cuanto a los gastos operacionales, estos se incrementaron en \$142.198.489, (13,53%), por concepto de mayores gastos de personal y gastos generales, según la información tomada del aplicativo SUI.

En el 2015 Gas Caquetá S.A. E.S.P., presentó una disminución en la partida de otros ingresos por valor de \$24.349.389, lo cual se explica por menores ingresos financieros y extraordinarios para la vigencia 2015.

Por otro lado, los otros gastos aumentaron en 6,16%, por el incremento en el pago de intereses y comisiones bancarias en el 2015 con respecto al año 2014, según la

información tomada del aplicativo SUI.

En el año 2015 la empresa presentó un incremento del 8,79% en la cuenta de gastos de intereses, debido a que se adquirieron nuevas obligaciones financieras.

Como consecuencia de la mayor utilidad operacional generada en 2015, el indicador EBITDA se situó en \$1.314.425.686, reflejando un incremento de \$ \$344.289.529 con respecto al año 2014, cuando el EBITDA fue de \$970.136.157.

Gráfico 1 – Utilidades y Ebitda



Fuente: Sistema Único de Información – SUI.

2.3 Indicadores Financieros

Tabla 8 - Indicadores Financieros

INDICADORES	2014	2015
INDICADORES DE LIQUIDEZ, SOLIDEZ Y GESTIÓN		
Razón corriente -veces	1,53	1,2
Rotación de cuentas por cobrar - días	22	19
Rotación de cuentas por pagar - días	8	4
Activo corriente sobre activo total	49,42%	47,26%
INDICADORES DE ENDEUDAMIENTO O APALANCAMIENTO		
Nivel de endeudamiento	68%	67%
Patrimonio sobre activo	32%	33%
Pasivo corriente sobre pasivo total	48%	59%
Cobertura de intereses- veces	11,96	14,89
INDICADORES DE PRODUCTIVIDAD Y RENTABILIDAD		
Ebitda	\$970.136.157	\$1.314.425.686
Margen operacional	9%	12%
Rentabilidad de activos	27%	28%
Rentabilidad de patrimonio	72%	70%

Fuente: Sistema Único de Información – SUI.

LIQUIDEZ

La empresa Gas Caquetá S.A. E.S.P. poseía a 2015 una razón corriente de 1,20 veces, presentando una disminución del indicador respecto a la vigencia 2014. Este indicador muestra que por cada \$1 de deuda que tiene la empresa a corto plazo, cuenta con \$1,20 pesos para cubrir dichas obligaciones. Aunque el indicador muestra un buen desempeño, el activo corriente se encuentra representado principalmente por los inventarios y las cuentas por cobrar lo que podría afectar a la empresa en caso de no poder recuperar la cartera o no vender los inventarios.

Para el 2015 el indicador de cartera bajó de 22 a 19 días, lo cual es teniendo en cuenta que su activo corriente está representado en mayor porcentaje por la cartera y que el indicador mejoró con respecto a la vigencia del 2014.

La rotación de cuentas por pagar también tuvo una disminución significativa, paso de 8 días en el 2014 a 4 días en el 2015.

ENDEUDAMIENTO

Para el año 2015 el indicador de endeudamiento de la empresa fue de 67%. A pesar el indicador se considera alto, puesto que la empresa en el 2015 adquirió nuevas obligaciones financieras, este se redujo en 1 punto porcentual debido a que el crédito adquirido se utilizó en la compra de maquinaria y equipo, lo que evito que se afectara el endeudamiento.

Se observa que el pasivo corriente en 2015 correspondió al 59% del total del pasivo, por lo que la empresa debe tener una buena liquidez para poder responder de manera puntual con sus obligaciones a corto plazo.

La cobertura de intereses fue de 14.89 veces para 2015, presentando un incremento de 2,93 veces con respecto al año 2014, ya que paso de 11,96 veces a 14,89 veces en el 2015. Es decir que la empresa generó una utilidad operacional 14,89 veces superior a los intereses pagados.

RENTABILIDAD

Gas Caquetá S.A. E.S.P. contaba con una capacidad de generar caja de \$1.314.425.686 en el año 2015 lo que representa una mejora de 26% con relación al año 2014 cuando tenía una capacidad de \$970.136.157, explicado en esencia por incremento en los Ingresos Operacionales

El margen operacional de la empresa fue de 12% al cierre de 2015 lo que representa una mejora de aproximadamente 3 puntos porcentuales en comparación al año 2014, como consecuencia del incremento de las ventas y el menor incremento de los costos operacionales.

La rentabilidad de los activos y del patrimonio incrementó en 1% y 2% respectivamente, con relación al año 2014, lo cual se explica por la compra de maquinaria y equipo para el caso de los activos y en el caso del patrimonio por el incremento en la utilidad neta.

3. ASPECTOS TÉCNICOS - OPERATIVOS

La empresa Gas de Caquetá S.A E.S.P., tiene una planta envasadora de GLP, ubicada en el municipio de Florencia departamento del Caquetá, con una capacidad de almacenamiento de 58.414 galones.

La planta de envasado se encuentra certificada de acuerdo a la ISO 9001:2008 - Sistema de Gestión de Calidad.

La compañía cuenta con tres depósitos ubicados en el departamento de Caquetá en los municipios de Albania, Puerto Rico y San Vicente del Caguán, tal como lo describe la tabla a continuación:

Tabla 9 – Depósitos

MUNICIPIO	TIPO	DIRECCIÓN	VOLÚMEN (GAL)
Albania	Depósito	Finca Villa Reina	2,95
Puerto Rico	Depósito	Cra. 8 # 8-56	2,95
San Vicente del Caguán	Depósito	Km 3 vía aeropuerto	11,18

Fuente: Sistema Unico de Información – SUI.

También se evidencia que la empresa cuenta con dos pólizas de Responsabilidad Civil Extracontractual números 1002429 y 1002431 expedidas por La Previsora S.A., por montos de 2.145 y 1.800 (valores expresados en unidades de SMLMV) con fecha de vencimiento del 15 de diciembre de 2016.

3.1 Mantenimiento en planta, tanques y equipos

De acuerdo a lo reportado por el Auditor Externo de Gestión la empresa en el año evaluado se realizaron mantenimientos a los tanques de almacenamiento, carro-tanques, cisternas y prueba hidrostática a la red de los tanques de almacenamiento, dando cumplimiento al reglamento del Ministerio de Minas y Energía. Estos trabajos de mantenimiento fueron realizado por personal calificado de la firma Soligas con quien la empresa desde hace varios realiza estas labores.

Tabla 10 - Mantenimientos a tanques de almacenamiento de GLP

TIPO	CAPACIDAD	FECHA REVISIÓN PARCIAL	FECHA REVISIÓN TOTAL
Carro - tanque	1100	20/12/2015	8/11/2013
Carro - tanque	11333	20/12/2015	13/04/2012
Cisterna	2940	21/12/2015	12/11/2013
Cisterna	1700	21/12/2015	25/09/2013
Cisterna	2906	21/12/2015	12/11/2013
Tanque almacenamiento	35430	21/12/2015	25/09/2013
Tanque almacenamiento	21984	3/09/2015	3/09/2015

Fuente: Sistema Unico de Información – SUI.

Al cierre de operaciones la empresa atendió 514 tanques estacionarios: del 100% de los tanques el 68,48% están colocados en el departamento del Caquetá, el 30,35% en el departamento del Putumayo, el 0,78% en el departamento del Cauca y el 0,39% en

el departamento del Huila. El mantenimiento anual y quinquenal lo realizó la firma Soligas.

En la siguiente tabla se muestran los municipios, sus cantidades y capacidades donde se encuentran instalados los tanques:

Tabla 11 - Cantidad de tanques clasificados por capacidad en galones

CIUDAD	TANQUES CLASIFICADOS POR CAPACIDAD DE GALONES								
	42	45	120	250	300	500	1.000	2.000	Total
Florencia		12	149	4		4	3	1	173
Albania			3			1			4
Belén			2			1			3
Cartagena del Chaira			29						29
Curillo		1	2						3
Doncello		1	30		2	2			35
Paujil			10						10
La Montañita			3						3
Morelia		1	1						2
Puerto Rico			11			1			12
San José del Fragua			1	3					4
Santa Rosa Cauca			1	3					4
Neiva			2						2
Mocoa		5	46	1		2			54
Orito		2	10						12
Puerto Asís		6	53		2				61
Puerto Guzmán		2	5						7
Villa Garzón		2	18		1				21
Puerto Caicedo			1						1
San Vicente del Caguan		6	62	1		2	3		74
Total	0	38	439	12	5	13	6	1	514

Fuente: Sistema Único de Información – SUI.

La empresa cuenta con el Plan de Contingencia actualizado, con inclusión para el manejo de emergencias en el domicilio de los usuarios finales, atendidos a través de tanques estacionarios y en depósitos de cilindros. Se recomendó nuevamente a la empresa socializar el plan con el personal nuevo y dar cumplimiento con los cronogramas de capacitación y simulacros programados.

Para atender cualquier emergencia relacionada con la prestación del servicio, la empresa mantiene contacto permanente las 24 horas con el Cuerpo de Bomberos con el cual tiene contrato vigente y ha entregado una línea telefónica para la comunicación usuario-bomberos y empresa y así atender de manera coordinada cualquier emergencia que ocurra en las instalaciones del usuario.

4. ASPECTOS COMERCIALES

4.1 Compras Distribuidor Inversionista

La empresa Gas Caquetá S.A. E.S.P. como distribuidor de gas propano, realizó compras en el año 2015 a los siguientes proveedores: Combustibles, Energía y Gas S.A.S. E.S.P., ALSABANA S.A. E.S.P., Rapidgas S.A. E.S.P, Compañía de Servicios Públicos SA ESP, Comercializadora Centro Oriente S.A. E.S.P. y Turgas S.A. E.S.P. en las siguientes cantidades:

Tabla 12 - Compras de Gas Caquetá S.A E.S.P (Distribuidor)

FUENTE DE PRODUCCIÓN	PUNTO DE ENTREGA	PROVEEDOR	CANTIDAD (KG)
Apiay	Villaviencio (Apiay)	Combustibles, energía y gas S.A.S. E.S.P.	21.009
Complejo industrial de Barrancabermeja	Facatativá (Mansilla)	Almacenadora de GLP de la Sabana S.A. E.S.P.	2.229.098
Complejo industrial de Barrancabermeja	Puerto Salgar	Almacenadora de GLP de la Sabana S.A. E.S.P.	463.025
Complejo industrial de Barrancabermeja	Puerto Salgar	Rapidgas S.A.S. E.S.P.	21.424
Cusiana	Cusiana	Almacenadora de GLP de la Sabana S.A. E.S.P.	23.993
Cusiana	Cusiana	Rapidgas S.A.S. E.S.P.	20.579
Cusiana	Facatativá (Mansilla)	Almacenadora de GLP de la Sabana S.A. E.S.P.	342.080
Cusiana	Facatativá (Mansilla)	Compañía de Servicios Públicos S.A. E.S.P.	92.746
Cusiana	Puerto Salgar	Almacenadora de GLP de la Sabana S.A. E.S.P.	21.181
Cusiana	Puerto Salgar	C	22.672
Dina	Dina	Almacenadora de GLP de la Sabana S.A. E.S.P.	814.973
Toqui- Toqui	Facatativá (Mansilla)	Almacenadora de GLP de la Sabana S.A. E.S.P.	63.540
Toqui- Toqui	Toqui- Toqui	Comercializadora Centro Oriente S.A. E.S.P.	176.670
Toqui- Toqui	Toqui- Toqui	Turgas S.A. E.S.P.	265.606
Total			4.578.596

Fuente: Sistema Unico de Información – SU1.

En cuanto a las ventas, se observa que la mayor cantidad de cilindros que vendió Gas Caquetá S.A. E.S.P. durante el año 2015 fue en la presentación de 30 libras con un total de 172.173 cilindros vendidos, seguido por la presentación de 100 libras con un total de 9.969 cilindros y la presentación de 80 libras con un total en ventas para el año 2015 de 5.529 cilindros, como se observa en la siguiente tabla:

Tabla 13 - Ventas en Cilindros Gas Caquetá S.A E.S.P – 2015

EMPRESA	CLIENTE	PRESENTACIÓN	CANTIDAD DE CILINDROS
Gas Caquetá S.A. E.S.P.	Gas Caquetá S.A. E.S.P.	CIL 100	9.969
		CIL 30	172.173
		CIL 80	5.529

Fuente: Sistema Unico de Información – SU1.

Las marcas registradas en el SUI por la empresa para la distribución de sus cilindros son: Hipergas, Portygas Y Gas Caquetá, con fechas de reporte de marcas del 15 de septiembre de 2009 y 15 de agosto 2009 respectivamente.

La empresa Gas Caquetá SA ESP en el año 2015, realizó ventas en tanques estacionarios en 20 municipios de 4 departamentos del país, así: Caquetá (11 municipios), Cauca (1 municipio), Huila (1 municipio) y Putumayo (6 municipios), prestando el servicio al sector Comercial, para una venta de GLP en esta presentación de 2402,203 Kgs.

Ahora bien, la empresa realizó ventas en vehículo repartidor en el año 2015 en veinticuatro municipios de 4 departamentos del país, así: Caquetá (15 municipios), Cauca (1 Municipio), Meta (1 municipio) y Putumayo (7 municipios).

Tabla 14 - Ventas Tanques Estacionarios Gas Caquetá S.A E.S.P (2015)

EMPRESA	DEPARTAMENTO	MUNICIPIO	SECTOR	CANTIDAD (KG)
Gas Caquetá S.A. E.S.P.	Caquetá	Albania	Comercial	714
	Caquetá	Belén de los Andaquíes	Comercial	3.824
	Caquetá	Cartagena del Chairá	Comercial	31.804
	Caquetá	Curillo	Comercial	3.475
	Caquetá	El Doncello	Comercial	50.154
	Caquetá	El Paujil	Comercial	14.772
	Caquetá	Florencia	Comercial	792.521
	Caquetá	La Montañita	Comercial	3.792
	Caquetá	Morelia	Comercial	335
	Caquetá	Puerto Rico	Comercial	18.800
	Caquetá	San José del Fragua	Comercial	4.445
	Caquetá	San Vicente del Caguan	Comercial	148.247
	Cauca	Santa Rosa	Comercial	1.191
	Huila	Acevedo	Comercial	2.508
	Putumayo	Mocoa	Comercial	116.214
	Putumayo	Orito	Comercial	21.297
	Putumayo	Puerto Asís	Comercial	100.957
	Putumayo	Puerto Caicedo	Comercial	1.612
	Putumayo	Puerto Guzmán	Comercial	3.156
	Putumayo	Villagarzón	Comercial	34.434

Fuente: Sistema Unico de Información – SUI.

4.2 Ventas Comercializador Minorista

En cuanto a las ventas en vehículo repartidor, se observa que en 2015 el mayor número de cilindros distribuidos de la empresa fue en la presentación de 30 libras, seguido por el de 100 y 80 libras en los 24 municipios que se listan en siguiente tabla:

Tabla 15 - Ventas en Vehículo Repartidor Gas Caquetá (2015)

EMPRESA	DEPARTAMENTO	MUNICIPIO	PRESENTACIÓN	CANTIDAD (KG)	
Gas Caquetá S.A. E.S.P.	Caquetá	Florencia	CIL 100	3.101	
			CIL 30	39.780	
			CIL 80	1.530	
		Albania	CIL 100	248	
			CIL 30	4.097	
			CIL 80	96	
		Belén de los Andaquíes	CIL 100	200	
			CIL 30	3.593	
			CIL 80	66	
		Cartagena del Chaira	CIL 100	621	
			CIL 30	13.481	
			CIL 80	542	
		Curillo	CIL 100	231	
			CIL 30	5.504	
			CIL 80	239	
		El Doncello	CIL 100	388	
			CIL 30	11.790	
			CIL 80	319	
		El Paujil	CIL 100	284	
			CIL 30	5.091	
			CIL 80	135	
		La Montañita	CIL 100	175	
			CIL 30	4.002	
			CIL 80	186	
		Milán	CIL 100	349	
			CIL 30	5.053	
			CIL 80	291	
		Puerto Rico	CIL 100	340	
			CIL 30	7.132	
			CIL 80	372	
		San José de Fragua	CIL 100	417	
			CIL 30	6.478	
			CIL 80	248	
		San Vicente del Caguan	CIL 100	805	
			CIL 30	23.568	
			CIL 80	866	
		Solano	CIL 100	99	
			CIL 30	3521	
			CIL 80	163	
			Solita	CIL 100	470

		CIL 30	6.915
		CIL 80	247
	Valparaíso	CIL 100	538
		CIL 30	3.989
		CIL 80	141
	Piamonte	CIL 100	104
		CIL 30	3.281
		CIL 80	1
	La Macarena	CIL 100	13
		CIL 30	41
		CIL 80	7
	Mocoa	CIL 100	305
		CIL 30	4.731
		CIL 80	14
	Orito	CIL 100	364
		CIL 30	4.938
		CIL 80	28
	Puerto Asís	CIL 100	196
		CIL 30	2.320
		CIL 80	5
	Puerto Caicedo	CIL 100	40
	Puerto Guzmán	CIL 100	208
		CIL 30	4.308
		CIL 80	1
	Puerto Leguizamo	CIL 100	203
		CIL 30	3.858
		CIL 80	27
	Villagarzón	CIL 100	310
		CIL 30	3.662
		CIL 80	5
Total			186.671

Fuente: Sistema Unico de Información – SUI.

Frente a los aspectos comerciales, la Auditoría de la empresa AGR menciona la adopción de una estrategia por parte de la empresa, para aumentar la cobertura en este tipo de ventas, así:

“(…) Durante el año se han realizado actividades en el sistema de información en razón a la importancia dentro del sistema comercial, como módulo de subsidios del gas, función nueva que integra al sistema del Ministerio, con el fin de registrar la venta (facturación) y la asignación del subsidio, sus respectivos reportes y cruces mensuales de otorgamientos para el respectivo cobro, con afectación directa con los módulos de Cartera, Tesorería y Contabilidad. De la misma manera se actualizaron el sistema de proyección, actividad que se integra con los datos de ventas y reproyecciones, visitas a los clientes; el módulo de tesorería, el de sistema de control de cilindros en plataforma para conocer los inventarios diarios de cilindros vacíos y llenos y por último actualización del módulo de la Actividad Comercial, que consiste

en el seguimiento y control de los preventistas y vendedores para conocer y fidelizar nuevos clientes, ejecutando procesos y tareas programadas en días, buscando mejorar los rendimientos y aprovechamiento de los datos de información (...)”

Finalmente se evidenció que durante el año 2015 la empresa Gas Caquetá SA ESP no realizó ventas de sus cilindros en puntos de venta, información que se verificó en el reporte de información al SUI que realizan las empresas distribuidoras y comercializadoras de gas propano en el país.

4.3 Peticiones, Quejas y Recursos – PQR´s (2014-2015)

La empresa presentó un aumento en el número de PQRs al pasar de 121 reclamaciones en 2014 a 151 reclamaciones en 2015.

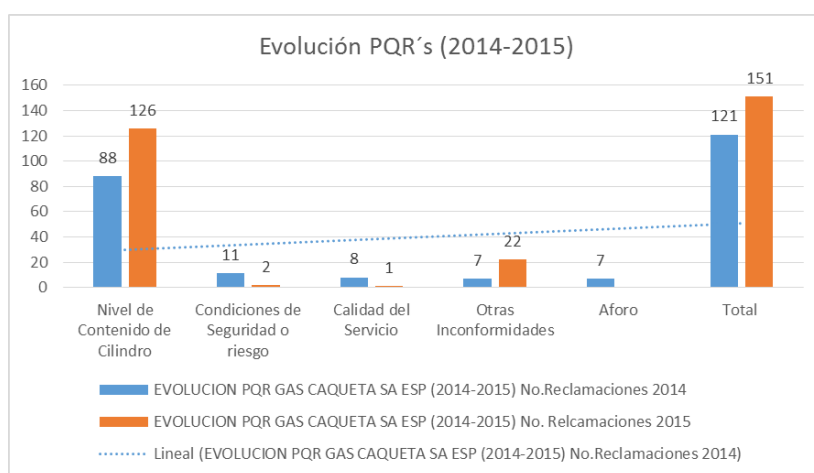
Durante el año 2015, la mayor causa de reclamación fue por nivel de contenido del cilindro con 126 reclamaciones, seguido por otras inconformidades con 22 reclamaciones, por condiciones de seguridad o riesgo con 2 reclamaciones y por calidad del servicio con 1 reclamación.

Tabla 16 - Información PQRs (2014-2015)

CAUSAL	RECLAMACIONES 2014	RECLAMACIONES 2015
Nivel de contenido del cilindro	88	126
Condiciones de seguridad o riesgo	11	2
Calidad del servicio	8	1
Otras inconformidades	7	22
Aforo	7	
Total	121	151

Fuente: Sistema Único de Información – SUI.

Gráfico 2 - Evolución PQRs



Fuente: Sistema Único de Información – SUI.

Frente al tema de PQRs, y sobre lo expuesto en el presente informe por esta Superintendencia al aumentarse considerablemente las reclamaciones del 2015 frente a las reportadas al SUI en el 2014, el Auditor Externo de la empresa GAS CAQUETA SA ESP, expresó lo siguiente:

“(…) La empresa tiene establecida la oficina de petición es, quejas y recursos, la cual tiene la obligación de recibir, atender, tramitar y responde r las peticiones, quejas y recursos verbales o escritos que presenten los usuarios. Esta oficina lleva de manera detallada la relación de estas PQR y de su trámite de respuesta ofrecida al cliente. Durante el año evaluado se presentaron 163 PQR que frente al número de cilindros vendidos de 170.578, no representa ni el 1%. A cada petición se le realizó seguimiento, de conformidad con el procedimiento de calidad, buscando mejorar el servicio evitando en el futura su repetición (…)”

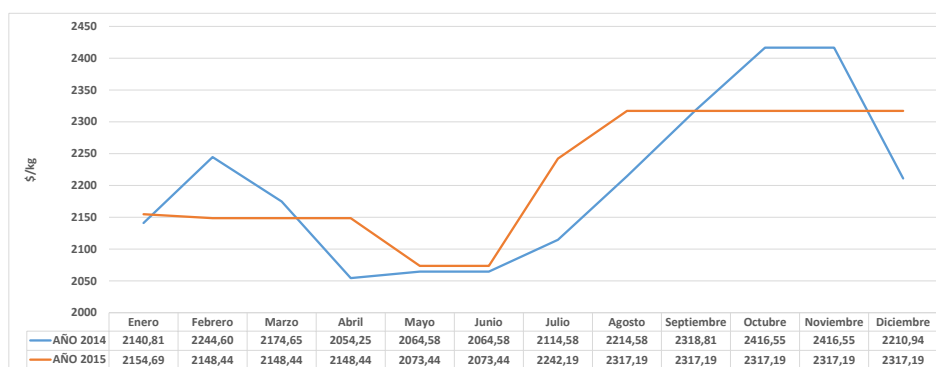
4.4. ASPECTOS TARIFARIOS

GAS CAQUETÁ S.A. E.S.P., desarrolla actividades como distribuidor y comercializador minorista, por lo anterior, el análisis tarifario se establece con base en la información registrada en el Sistema Único de Información (SUI) y lo definido en la Resolución CREG 180 de 2009 a través de la cual se calculan los costos de prestación del servicio de GLP a los usuarios regulados.

4.4.1. Tarifas Distribuidor, ventas en tanques estacionarios

El gráfico siguiente contiene las tarifas promedio de los años 2014 y 2015, en el cual se muestra un comparativo de los precios promedio de venta a través de tanques estacionarios en los municipios donde la empresa tiene presencia. Se hace claridad que desde el último trimestre de 2014 la empresa registró tarifas para estos tanques en el departamento del Huila y estos valores se incluyeron dentro del promedio y la información registrada en SUI.

Gráfico 3 - Tarifas Promedio Tanques Estacionarios



Fuente: Sistema Único de Información – SUI.

Al comparar el comportamiento de las tarifas de los tanques estacionarios, se observó una marcada tendencia al alza durante el periodo julio - noviembre de 2014, y una disminución en el periodo en diciembre 2014 a junio de 2015, momento en el cual aumentó para estabilizarse en desde agosto hasta diciembre de 2015, valor que obedeció a las tarifas para los departamentos de Huila, Cauca y Putumayo.

Dado el comportamiento de los valores promedio durante el 2014 y 2015 se observa un incremento de 0,53%.

El valor registrado para las ventas de los tanques estacionarios en los cuatro departamentos se detallan en la siguiente tabla, donde se muestra un único valor para los departamentos de Cauca, Huila y Putumayo y es posible evidenciar que el valor de los mismos es menor que el valor cobrado por kg en el departamento de Caquetá.

Tabla 17 - Tarifas promedio Distribuidor - Ventas a tanques estacionarios (\$/kg)

DEPARTAMENTO	ENE	FEB	MAR	ABR	MAY	JUN	JUL	AGO	SEP	OCT	NOV	DIC
Caquetá	2.318	2.294	2.294	2.294	2.219	2.219	2.369	2.444	2.444	2.444	2.444	2.444
Cauca	2.100	2.100	2.100	2.100	2.025	2.025	2.200	2.275	2.275	2.275	2.275	2.275
Huila	2.100	2.100	2.100	2.100	2.025	2.025	2.200	2.275	2.275	2.275	2.275	2.275
Putumayo	2.100	2.100	2.100	2.100	2.025	2.025	2.200	2.275	2.275	2.275	2.275	2.275

Fuente: Sistema Unico de Información – SUI.

4.4.2. Tarifas a Comercializador Minorista

En consulta efectuada al Sistema Único de Información (SUI), GAS CAQUETA S.A. E.S.P., certificó para el municipio de Florencia departamento del Caquetá los siguientes valores para las tres presentaciones de los cilindros de 30, 80 y 100 libras:

Tabla 18 - Tarifas Comercializador Minorista año 2014

MUNICIPIO	CIL	ENE	FEB	MAR	ABR	MAY	JUN	JUL	AGO	SEP	OCT	NOV	DIC
Florencia	CIL30	26.239	28.424	28.753	25.428	25.248	24.607	24.180	24.166	24.259	25.680	24.292	23.890
	CIL80	57.944	62.769	63.535	56.081	55.745	54.250	53.354	53.354	53.572	56.747	53.603	52.663
	CIL100	72.156	78.301	79.287	70.432	70.044	68.122	67.142	66.897	67.178	71.600	67.597	66.390

Fuente: Sistema Unico de Información – SUI.

El valor del cilindro para cada una de las presentaciones al finalizar el 2014, se redujo alrededor de 8%, cifra que se contrasta con el valor del mes de enero de 2014.

Al efectuar un análisis de los precios registrados para los diferentes cilindros de 30, 80 y 100 libras en Florencia, se evidenció que el menor valor para los usuarios se presentó en el mes de junio y las alzas entre junio y julio para cada una de las presentaciones se situaron entre el 26,55% y 28,33%, dado que los incrementos en el cilindro de 30 libras fue de \$5.373, en el de 80 libras fue de \$12.652 y en el de 100 fue de \$16.117, como se observa a continuación:

Tabla 19 - Tarifas Comercializador Minorista año 2015

PRESENTACIÓN	ENE	FEB	MAR	ABR	MAY	JUN	JUL	AGO	SEP	OCT	NOV	DIC
CIL30	20.551	21.716	22.901	22.790	21.325	20.239	25.612	26.843	29.085	29.548	28.826	29.200
CIL80	45.500	47.421	50.446	50.186	47.045	44.659	57.311	59.687	64.485	65.480	63.879	64.839
CIL100	57.494	60.468	64.413	64.079	60.276	57.219	73.336	76.448	82.575	83.846	81.796	83.039

Fuente: Sistema Unico de Información – SUI.

Se considera pertinente señalar, que revisado el sistema de gestión documental la empresa no remitió a esta Entidad la publicación del costo máximo a cobrar por cilindros para las vigencias 2014 y 2015, por tanto no se puede verificar si lo cobrado a los usuarios está dentro de los parámetros señalados por las normas vigentes.

Ante la omisión de la remisión de esta publicación se efectuó requerimiento al prestador mediante oficio SSPD No. 20162300600611 del 23 de septiembre de 2016,

en virtud de lo dispuesto en el artículo 6 de la Resolución CREG 001 de 2009, en el cual se establece la obligación de publicar las tarifas como distribuidor y comercializador minorista en un diario de amplia circulación nacional o regional en los municipios en los cuales preste el servicio y remitir copia de las mismas a la Superintendencia y a la CREG.

Sobre las tarifas registradas por el prestador como distribuidor y comercializador minorista, la firma Audit Sistem Ltda., no efectuó pronunciamiento alguno.

Con respecto a los subsidios y contribuciones otorgados a los usuarios del servicio de gas licuado de petróleo, durante el año 2015, el Ministerio de Minas y Energía y algunos usuarios de manera general pusieron en conocimiento de esta Entidad las presuntas irregularidades en la aplicación del programa de subsidios por el consumo de GLP distribuido en cilindros. Sobre el particular, en el 2015 se efectuaron varios requerimientos por parte de esta entidad en el cual se requirió el cumplimiento por parte de la empresa a la reglamentación y procedimientos establecidos por el MME para el desarrollo del programa de subsidios al consumo de gas en cilindros.

Sobre el particular, el informe de AEGR en los puntos específicos¹ informó que:

“(...) Durante el año se han realizado actividades en el sistema de información en razón a la importancia dentro del sistema comercial, como módulo de subsidios del gas, función nueva que se integra al sistema del Ministerio, con el fin de registrar la venta (facturación) y la asignación del subsidio, sus respectivos reportes y cruces mensuales de otorgamientos para el respectivo cobro, con afectación directa con los módulos de Cartera, Tesorería y Contabilidad. (...)”

5. EVALUACIÓN DE LA GESTIÓN

Tabla 20 – Indicadores de gestión

INDICADORES DE GESTIÓN	REFERENTE 2015	RESULTADO	OBSERVACIÓN
Margen operacional	11%	12%	Cumple
Cobertura de intereses - veces	10,6	15	Cumple
Rotación de cuentas por cobrar - días	6	19	No cumple
Rotación de cuentas por pagar - días	3,5	4	No cumple
Razón corriente - veces	3,4	1,2	No cumple

Fuente: Sistema Único de Información – SUI.

De acuerdo a los referentes de 2015 la empresa no cumple tres de los cinco indicadores establecidos en la resolución CREG 072 de 2002 modificada por la resolución CREG 034 de 2004. Es importante señalar que para el cálculo de cada uno de los indicadores, se tomó el plan contable anual 2015 del servicio de GLP.

De lo anterior se sugiere a la empresa que revise especialmente los indicadores de rotación de cuentas por cobrar, razón corriente y cobertura de intereses que son los indicadores más distantes al referente del 2015, y también realizar esfuerzos para lograr el cumplimiento de los indicadores de gestión para el año 2016.

¹ Informe del AEGR de 2015 de puntos específicos, sui_ane_2015_1_7500481_1629237

Es importante resaltar que el Auditor señala que aunque los ingresos para el 2015 incrementaron con respecto al 2014, el crecimiento fue menor al que se presentó en el año 2014 en comparación con el 2013 y se debe a que la empresa se vio en la necesidad de aplicar devoluciones y descuentos en sus ventas lo que afectó el ingreso final, debido a que existen empresas en el mercado que venden el producto a precios muy bajos y no están siendo reguladas ni controladas por los entes de vigilancia correspondientes.

6. CALIDAD Y REPORTE DE LA INFORMACIÓN AL SUI

La siguiente tabla muestra el comportamiento de cargue de la empresa de acuerdo a los estados en los cuales se encuentran los formatos que la empresa debe cargar, estos estados son:

- **CARGADO EN BD o ENVIADO:** Cuando la empresa cargó la información pero no la certificó o radicó.
- **CERTIFICADO:** Cuando la empresa certificó la información cargada.
- **CERTIFICADO – NO APLICA:** Cuando la empresa certificó el formato sin información porque este no le aplica, o porque cargó un formato cuyo contenido es un anexo en PDF.
- **PENDIENTE:** Cuando la empresa no ha cargado ni certificado la información del formato.
- **RADICADO:** Cuando la empresa certificó un formato que consiste en el diligenciamiento de un formulario WEB.
- **RECIBIDO:** Indica que el archivo ha sido recibido, y que listo para validarse.

De acuerdo al análisis de la información se determina que para el año 2015 la empresa presentó incumplimientos por cuenta de 2 formatos pendientes los cuales corresponden a cargues masivos. La empresa concluyó el año con 67 formatos clasificados como no aplica de los cuales 59 son cargues masivos y 8 formatos que corresponden a proyectos de inversión.

Tabla 21 - Estado de cargue al SUI 2015

ESTADO FORMATOS	FORMATOS PENDIENTES POR CARGUE	TOTAL
Certificados		148
Certificados no aplica		67
Pendientes	Cargue masivo	2
Total		217

Fuente: Sistema Único de Información – SUI.

7. ACCIONES DE LA SSPD

Técnico: Se le solicitó al prestador mediante radicado SSPD- 20162300554531, la copia del certificado vigente de cada una de las plantas de envasado operadas por su empresa, un listado de los depósitos y expendios de la empresa en el que indique la localización de cada uno de ellos, copia de los permisos municipales de todos los depósitos y expendios de la empresa e información detallada de la ubicación de los puntos de ventas de GLP que atiende el Distribuidor.

Calidad y Reporte de la información: En cuanto a las acciones adelantadas por parte de la Delegada de Energía y Gas Combustible de la SSPD, se envió requerimiento de cargue con radicado No. **20162000305531**, el día 31 de mayo de

2016, sin embargo en éste radicado se requirieron unos cargues que no son los mismos que a la fecha están pendientes. Cabe anotar que los cargues requeridos se encuentran al día.

Financiero: Durante la vigencia 2015 la Superintendencia de Servicios Públicos Domiciliarios realizó los siguientes requerimientos de Información financiera, que a continuación se describen:

- Solicitud con radicado No 20152300329121 del 11 de Junio de 2015
Tema: Información Contable GLP
Respuesta del Prestador: Radicado No 20155290349232 (22/06/15)

8. CONCLUSIONES Y RECOMENDACIONES

Tarifarias

- La empresa no remitió la publicación de tarifas como comercializador minorista y distribuidor a la Superintendencia.
- Entre los meses de junio y julio se presenta el mayor incremento en las tres presentaciones de los cilindros de 30, 80 y 100 libras, aumentos que superan el 26%.

Se considera necesario que la empresa implemente los controles necesarios para que los usuarios que cumplen los requisitos señalados por el Ministerio, sean los verdaderos beneficiarios de los mismos.

Comerciales

Se recomienda realizar visita integral a la empresa Gas Caquetá SA ESP ya que desde que la empresa inició operaciones no ha sido visitada por parte de la SSPD; con el fin de verificar el cumplimiento por parte de la empresa a la normativa vigente en los aspectos técnicos, comerciales, administrativos y financieros.

Se recomienda por parte de la Dirección Técnica de Gestión de Gas Combustible informar la Superintendencia de Industria y Comercio al área de Metrología Legal sobre el incremento de PQR's de la empresa GAS CAQUETA SA ESP en cuanto a la causal de nivel de contenido de cilindro,, para que realice una visita de inspección a la planta de envasado, ya que las quejas de los usuarios frente a esta causal aumentaron en un 43%, pasando de 88 reclamaciones en el año 2014 a 126 reclamaciones para el año 2015.

Calidad y Reporte de la información

Los nuevos formatos pendientes por cargar son:

- Formato Complementario FC-001 de Costos y Gastos –PDF
- Informe de Auditoria Externa de Gestión y Resultados año 2015 -PDF GLP (Cargue masivos).

Financiera:

Antes de realizar la evaluación financiera resulta importante mencionar que para la realización del presente informe se tomó el plan contable del servicio público de Gas Licuado de Petróleo con corte a 31 de diciembre del año 2015, certificado en SUI.

Según el informe de viabilidad financiera del auditor el documento de Auditoría Externa de Gestión y Resultados explica que:

“(...) Las proyecciones financieras advierten viabilidad empresarial en el corto, mediano y largo plazo, como resultado de los cálculos efectuados de acuerdo con la inflación. La demanda del producto según proyecciones con un leve crecimiento muestra la evolución y estabilidad de la empresa.

En nuestra opinión y una vez efectuados el análisis al patrimonio y la información financiera, conceptuamos que Gas Caquetá es viable financieramente en el corto, mediano y largo plazo, por las siguientes razones: a) La tendencia mostrada del Patrimonio es ascendente, b) Su estructura de inversión es acorde con el tipo de negocio, c) el capital de trabajo le permiten a la empresa continuar con el cumplimiento de sus obligaciones en el corto, mediano y largo y d) La empresa es rentable, recompensando a sus dueños los capitales invertidos...(...)”²

Técnico:

Las disposiciones del Reglamento Técnico para Plantas de Envasado de Gas Licuado del Petróleo número 180581 son de obligatorio cumplimiento para todas las Plantas de Envasado de GLP; por lo cual se recomienda realizar una visita técnica a la planta de envasado de GLP para verificar su cumplimiento.

Consolidó: Dino Carmelo Manco – Contratista DTGGC
Revisó: Mauricio Ospina – Asesor SDEGC
Aprobó: José Fernando Plata Puyana - SDEGC

² Informe de Viabilidad Financiera– Auditoría Externa de Gestión y Resultados Año 2015. Fuente: SUI, según resolución SSPD 200613000012295.