

# **EVALUACIÓN INTEGRAL DE PRESTADORES RED VITAL PAIPA S.A. E.S.P.**



**Superservicios**  
Superintendencia de Servicios  
Públicos Domiciliarios

**SUPERINTENDENCIA DELEGADA DE ACUEDUCTO Y  
ALCANTARILLADO**

**DIRECCIÓN TÉCNICA DE GESTIÓN DE ACUEDUCTO Y  
ALCANTARILLADO**

**Bogotá, octubre de 2015**

**RED VITAL PAIPA S.A. E.S.P**  
**ANÁLISIS 2013 – 2014**

**1. DESCRIPCIÓN GENERAL DE LA EMPRESA**

De acuerdo a la información consignada en el Registro Único de Prestadores de Servicios - RUPS, la empresa RED VITAL PAIPA S.A. E.S.P, identificada en esta Superintendencia con el numero ID 22819, se encuentra registrada como Sociedades (empresa de servicios públicos) del orden municipal, opera como prestador de los servicios de acueducto, alcantarillado y aseo, en el Municipio de Paipa en el Departamento de Boyacá, y atiende más de 2500 suscriptores.

A continuación se detallan los aspectos generales de la empresa.

<b>Aspectos Generales de la Empresa</b>	
<b>ID Empresa</b>	
<b>Razón Social</b>	RED VITAL PAIPA S.A. E.S.P
<b>Sigla</b>	RED VITAL PAIPA S.A. E.S.P
<b>Nit</b>	900259348 - 5
<b>Fecha última Actualización RUPS</b>	22/07/2015
<b>Fecha de Constitución</b>	11/12/2008
<b>Fecha de inicio de Operaciones</b>	01/01/2009
<b>Nombre Representante Legal</b>	WESTLY ALEXANDER BARAJAS MORENO
<b>Cargo Representante Legal</b>	GERENTE
<b>Fecha de Posesión Representante Legal</b>	02/09/2014
<b>Total Servicios Prestados</b>	Acueducto y Alcantarillado
<b>Municipios Atendidos Acueducto y Alcantarillado</b>	Paipa
<b>Clasificación</b>	Más de 2500 suscriptores
<b>Estado de la Certificación del Municipio en el SGP</b>	

Fuente: RUPS 2015

**2. ASPECTOS FINANCIEROS – ADMINISTRATIVOS**

Se advierte que la siguiente información se debe analizar con cautela, puesto que el operador expresa en las notas a los estados financieros de 2014 que tuvieron problemas con las bases de datos que les implicó pérdidas de la información contable, presupuestal y de recaudo.

Con corte 21 de octubre de 2015, entre los años 2011 y 2015 el prestador tiene pendiente el cargue de 199 reportes de información al SUI, como se indica a continuación:

Tabla 1 Porcentaje de cargue al SUI

Año	Número de Reportes Pendientes	Número de Reportes Radicados	Porcentaje de Cargue
2011	0	575	100%
2012	1	559	99%
2013	0	536	100%
2014	24	187	88%
2015	174	122	41%
<b>Total</b>	<b>199</b>	<b>1979</b>	<b>91%</b>

Fuente SUI

## 2.1 ASPECTOS FINANCIEROS

A continuación, se realiza una descripción del comportamiento de los aspectos financieros de la empresa.

### 2.1.1 Estado de Resultados

Para el análisis integral de los estados financieros se tomó la información de los años 2013 y 2014, cargados por el prestador en el SUI, los días 16 de mayo de 2014 y 11 de mayo de 2015 respectivamente.

Tabla 4 Estado de Resultado 2013-2014

CODIGO	DENOMINACION	2013	%	2014	%	Variación	% Var.
4	INGRESOS	<b>2,836,146,000</b>	<b>100.00%</b>	<b>2,339,573,822</b>	<b>100.00%</b>	<b>(496,572,178)</b>	<b>-17.51%</b>
42	VENTA DE BIENES	243,000	0.01%	-	0.00%	(243,000.00)	-100.00%
4210	BIENES COMERCIALIZADOS	243,000	0.01%	-	0.00%	(243,000.00)	-100.00%
43	VENTA DE SERVICIOS	2,560,571,000	90.28%	2,208,799,479	94.41%	(351,771,521)	-13.74%
4321	SERVICIO DE ACUEDUCTO	1,088,882,000	38.39%	842,543,572	36.01%	(246,338,428)	-22.62%
4322	SERVICIO DE ALCANTARILLADO	722,531,000	25.48%	621,955,951	26.58%	(100,575,049)	-13.92%
4323	SERVICIO DE ASEO	749,158,000	26.41%	744,299,956	31.81%	(4,858,044)	-0.65%
6	COSTOS DE VENTAS Y OPERACIÓN	<b>1,836,558,000</b>	<b>71.72%</b>	<b>1,864,025,235</b>	<b>84.39%</b>	<b>27,467,235</b>	<b>1.50%</b>
63	COSTO DE VENTAS DE SERVICIOS	1,836,558,000	64.76%	1,864,025,235	79.67%	27,467,235	1.50%
6360	SERVICIOS PUBLICOS	1,836,558,000	64.76%	1,864,025,235	79.67%	27,467,235	1.50%
636001	Servicios Públicos	1,836,558,000	64.76%	1,864,025,235	79.67%	27,467,235	1.50%
<b>UB</b>	<b>Utilidad Bruta</b>	<b>724,256,000</b>	<b>25.54%</b>	<b>344,774,244</b>	<b>14.74%</b>	<b>(379,481,756)</b>	<b>-52.40%</b>
5	GASTOS	930,366,000	32.80%	715,509,229	30.58%	(214,856,771)	-23.09%
51	<b>ADMINISTRACIÓN</b>	<b>813,477,000</b>	<b>28.68%</b>	<b>469,696,578</b>	<b>20.08%</b>	<b>(343,780,422)</b>	<b>-42.26%</b>
5101	SUELDOS Y SALARIOS	346,639,000	12.22%	205,035,747	8.76%	(141,603,253)	-40.85%
5103	CONTRIBUCIONES EFECTIVAS	26,781,000	0.94%	58,357,815	2.49%	31,576,815	117.91%

CODIGO	DENOMINACION	2013	%	2014	%	Variación	% Var.
5104	APORTES SOBRE LA NÓMINA	5,272,000	0.19%	6,067,500	0.26%	795,500	15.09%
5111	GENERALES	404,471,000	14.26%	200,235,516	8.56%	(204,235,484)	-50.49%
5120	IMPUESTOS, CONTRIBUCIONES Y TASAS	30,314,000	1.07%	-	0.00%	(30,314,000)	-100.00%
53	PROVISIONES, AGOTAMIENTO, DEPRECIACIONES Y AMORTIZACIONES	88,582,000	3.12%	115,822,073	4.95%	27,240,073	30.75%
5304	PROVISIÓN PARA DEUDORES	11,128,000	0.39%	37,487,109	1.60%	26,359,109	236.87%
5313	PROVISIÓN PARA OBLIGACIONES FISCALES	32,253,000.00	1.14%	-	0.00%	(32,253,000.00)	-100.00%
5330	DEPRECIACIÓN DE PROPIEDADES, PLANTA Y EQUIPO	27,285,000	0.96%	60,418,964	2.58%	33,133,964	121.44%
5345	AMORTIZACIÓN DE INTANGIBLES	17,916,000	0.01	17,916,000	0.0	-	0.00%
<b>GO</b>	<b>Gastos Operacionales</b>	<b>902,059,000</b>	<b>31.81%</b>	<b>585,518,651</b>	<b>25.03%</b>	<b>(316,540,349)</b>	<b>-35.09%</b>
<b>UO</b>	<b>Utilidad Operacional</b>	<b>(177,803,000)</b>	<b>-6.27%</b>	<b>(240,744,407)</b>	<b>-10.29%</b>	<b>(62,941,407)</b>	<b>35.40%</b>
48	OTROS INGRESOS	275,332,000	9.71%	130,774,343	5.59%	(144,557,657)	-52.50%
4805	FINANCIEROS	3,528,000	0.12%	1,551,187	0.07%	(1,976,813)	-56.03%
4806	AJUSTE POR DIFERENCIA EN CAMBIO	1,000.00	0.00%	12,500.00	0.00%	11,500.00	1150.00%
4810	EXTRAORDINARIOS	261,162,000	9.21%	104,061,005	4.45%	(157,100,995)	-60.15%
4815	AJUSTE DE EJERCICIOS ANTERIORES	10,641,000	0.38%	25,149,651	1.07%	14,508,651	136.35%
58	OTROS GASTOS	28,307,000	1.00%	129,990,578	5.56%	101,683,578	359.22%
5801	INTERESES	67,000.00	0.00%	34,987.00	0.00%	(32,013.00)	-47.78%
5803	AJUSTE POR DIFERENCIA EN CAMBIO	1,000.00	0.00%	-	0.00%	(1,000.00)	-100.00%
5805	FINANCIEROS	13,233,000	0.47%	19,624,301	0.84%	6,391,301	48.30%
5810	EXTRAORDINARIOS	15,006,000	0.53%	48,515,843	2.07%	33,509,843	223.31%
5815	AJUSTE DE EJERCICIOS ANTERIORES	-	0.00%	53,519,524	2.29%	53,519,524	0.00%
5899	GASTOS ASIGNADOS A COSTOS DE PRODUCCIÓN Y/O A SERVICIOS	-	0.00%	8,295,923.00	0.35%	8,295,923.00	0.00%
<b>UAI</b>	<b>Utilidad Antes de Impuestos</b>	<b>69,222,000</b>	<b>2.44%</b>	<b>(239,960,642)</b>	<b>-10.26%</b>	<b>(309,182,642)</b>	<b>-446.65%</b>
<b>UN</b>	<b>Utilidad Neta</b>	<b>69,222,000</b>	<b>2.44%</b>	<b>(239,960,642)</b>	<b>-10.26%</b>	<b>(309,182,642)</b>	<b>-446.65%</b>

Fuente SUI

Tabla 5 Comparativo de Ingresos Vigencias 2013-2014 (Valores en miles de pesos)

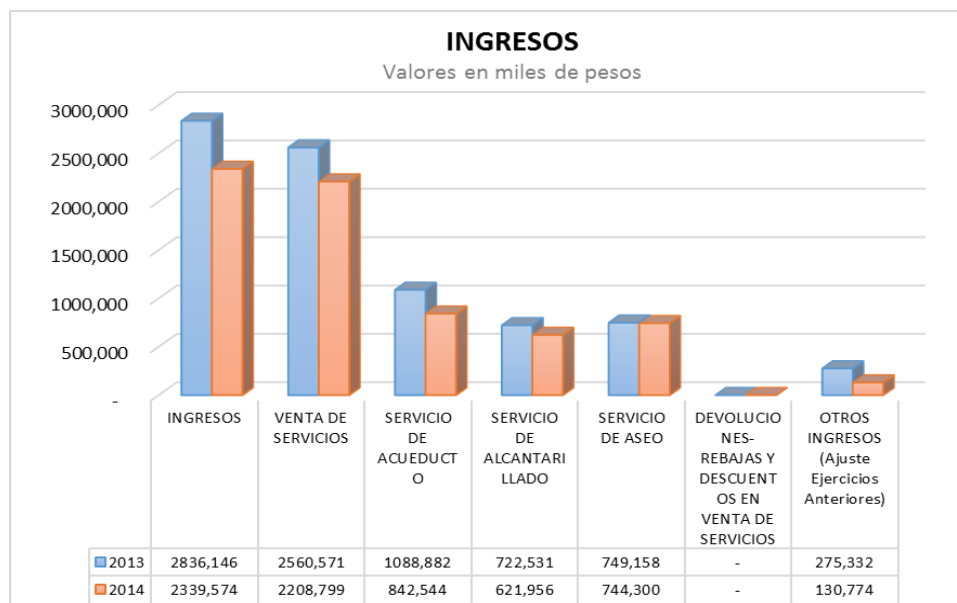
Código	Descripción Código	2013	2014	Variación %	Variación Absoluta
4	INGRESOS	2,836,146	2,339,574	-18%	(496,572)
43	VENTA DE SERVICIOS	2,560,571	2,208,799	-14%	(351,772)
4321	SERVICIO DE ACUEDUCTO	1,088,882	842,544	-23%	(246,338)
4322	SERVICIO DE ALCANTARILLADO	722,531	621,956	-14%	(100,575)
4323	SERVICIO DE ASEO	749,158	744,300	-1%	(4,858)
48	OTROS INGRESOS (Ajuste)		130,774	-53%	(144,558)

Código	Descripción Código	2013	2014	Variación %	Variación Absoluta
	Ejercicios Anteriores)	275,332			

Fuente SUI

Los ingresos representan una notable disminución del 18%, dando como resultado una variación absoluta de 496.5 millones de pesos respecto del 2013. Esta variación negativa está generalizada en todos los rubros, pero principalmente se ve representada por la disminución en venta de servicios por 351.7 millones de pesos (-14%), servicios de acueducto por 246.3 millones de pesos (-23%) y servicios de alcantarillado por 100.5 millones de pesos (-14%).

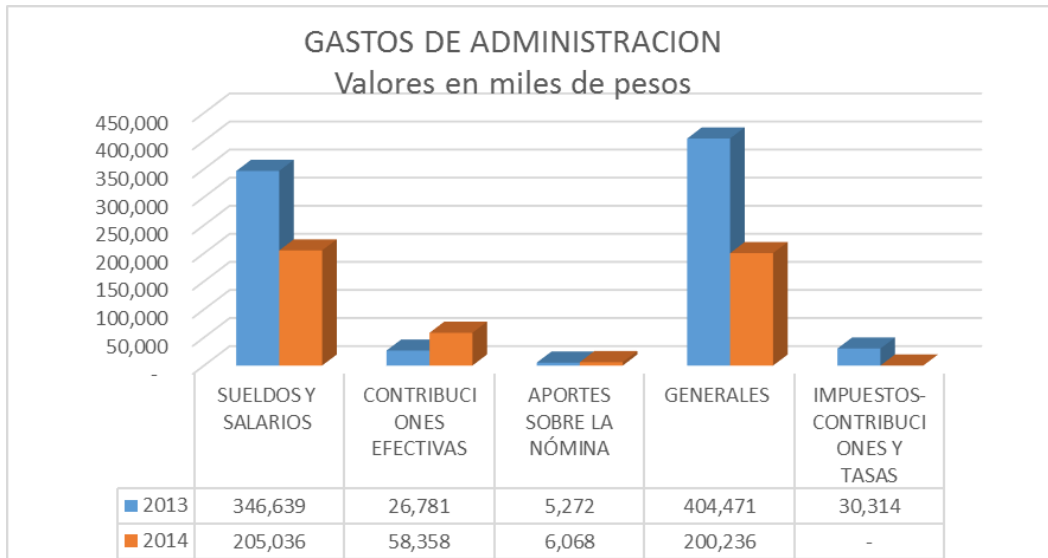
Grafico 1 Comparativo de Ingresos vigencias 2013 - 2014



Fuente SUI

Contrastando las cifras de ingresos con las comerciales, especialmente con las de facturación, parecen presentar inconsistencias debido a que los datos informados al SUI de facturación de acueducto y alcantarillado aumentaron en 67.1% y 81.8% respectivamente, lo cual es de esperar se viera reflejado con aumentos en los ingresos. Agregado a lo anterior, estas cifras de facturación por si mismas parecen ser atípicamente altas, y no se ven relacionadas con incrementos de proporciones similares en el número de suscriptores ni en consumo.

Grafico 2 Comparativo de Gastos Administrativos 2013 – 2014



Fuente SUI

**Tabla 6 Comparativo de Gastos Administrativos 2013 – 2014 (valores en miles de pesos)**

Código	Descripción Código	2013	2014	% Variación	Variación Absoluta
5101	SUELDOS Y SALARIOS	346,639	205,036	-41%	-141,603
5103	CONTRIBUCIONES EFECTIVAS	26,781	58,358	118%	31,577
5104	APORTES SOBRE LA NÓMINA	5,272	6,068	15%	796
5111	GENERALES	404,471	200,236	-50%	-204,235
5120	IMPUESTOS- CONTRIBUCIONES Y TASAS	30,314	0	-100%	-30,314
<b>Totales</b>		<b>813,477</b>	<b>469,697</b>	<b>-42%</b>	<b>-343,780</b>

Fuente SUI

En cuanto a los gastos administrativos se observa una disminución respecto del 2013 del 42%, que en términos absolutos es de 343 millones de pesos. Los principales rubros que incidieron en la disminución de los gastos administrativos son los sueldos y salarios con una reducción de 141.6 millones de pesos, un -41% y, los gastos generales por 204.2 millones de pesos variando negativamente en 50%.

**Tabla 7 Comparativo de Gastos Generales vigencia 2013-2014**

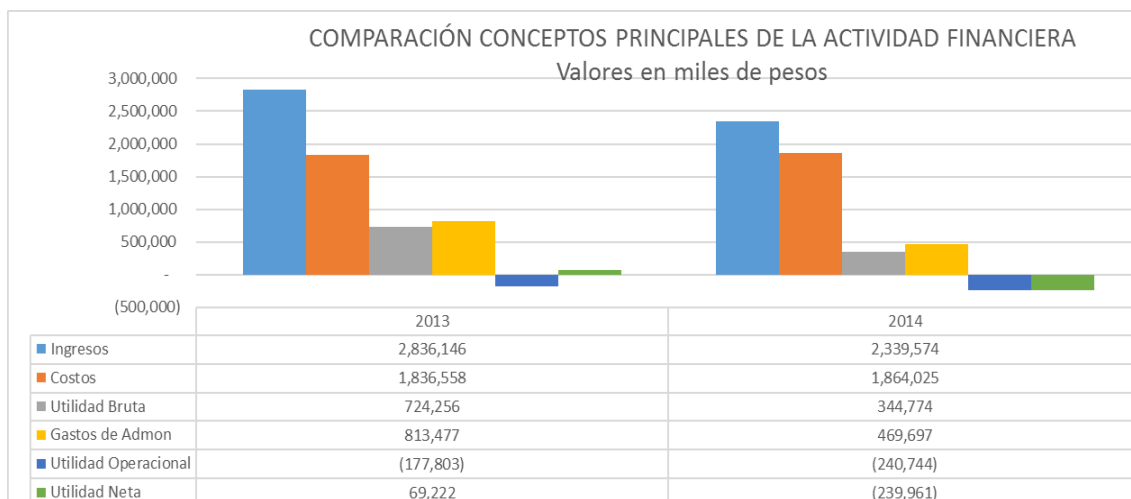
Código	Descripción Concepto	2013	2014	% Variación	% Participación 2013	% Participación 2014
511106	Estudios y proyectos	3,068,000	-	-100%	1%	0%
511110	Gastos de asociación	-	525,000	-	0%	0%
511111	Comisiones honorarios y servicios	175,472,000	95,135,000	-46%	43%	48%
511114	Materiales y suministros	78,740,000	11,829,544	-85%	19%	6%
511115	Mantenimiento	4,336,000	5,466,325	26%	1%	3%
511116	Reparaciones	1,080,000	-	-100%	0%	0%
511117	Servicios públicos	14,825,000	43,992,304	197%	4%	22%
511118	Arrendamiento	21,320,000	-	-100%	5%	0%

Código	Descripción Concepto	2013	2014	% Variación	% Participación 2013	% Participación 2014
511119	Viáticos y gastos de viaje	3,499,000	10,046,404	187%	1%	5%
511120	Publicidad y propaganda	3,290,000	145,000	-96%	1%	0%
511121	Impresos publicaciones suscripciones y afiliaciones	1,792,000	1,494,100	-17%	0%	1%
511122	Fotocopias	200,000	403,400	102%	0%	0%
511123	Comunicaciones y transporte	17,722,000	2,050,400	-88%	4%	1%
511125	Seguros generales	11,574,000	18,027,957	56%	3%	9%
511126	Imprevistos	-	140,000	-	0%	0%
511127	Promoción y divulgación	11,790,000	-	-100%	3%	0%
511132	Diseños y estudios	70,000	-	-100%	0%	0%
511137	Eventos culturales	-	160,000	-	0%	0%
511140	Contratos de administración	-	24,501	-	0%	0%
511146	Combustibles y lubricantes	17,223,000	-	-100%	4%	0%
511149	Servicios de aseo cafetería restaurante y lavandería	4,007,000	4,881,129	22%	1%	2%
511155	Elementos de aseo lavandería y cafetería	802,000	2,726,702	240%	0%	1%
511190	Otros gastos generales	33,661,000	3,187,750	-91%	8%	2%
<b>5111</b>	<b>Total Gastos Generales</b>	<b>404,471,000</b>	<b>200,235,516</b>	<b>-50%</b>	<b>100%</b>	<b>100%</b>

Fuente SUI

Los gastos administrativos generales como se observa en tabla anterior presentan una disminución del 50%, 204.3 millones menos. Esta variación está principalmente determinada por las comisiones, honorarios y servicios que representan para el 2014 el 48% de los gastos y los cuales disminuyeron en un 46%. En los gastos administrativos es notable el aumento del 197% de los servicios públicos que pasaron de 14 millones en el 2013 a un poco menos 44 millones en el 2014.

Gráfico 3 Comportamiento de la actividad financiera 2013-2014



Fuente SUI

Como resultado del ejercicio, a pesar de la fuerte disminución de los gastos, fundamentalmente los de administración en 42% por 343 millones de pesos, se incrementaron las pérdidas operativas del operador en el 2014, pasando de 177.8 millones de pesos a 240.7 millones de pesos, lo cual es de esperar por la ya mencionada fuerte disminución de los ingresos en 18%. Por lo anterior y por la disminución de otros ingresos en 52%, para el 2014 se presenta una utilidad neta del ejercicio negativa del 10.26% por 239.9 millones pesos.

## 2.1.2 Balance General

La estructura financiera de la empresa mostrada a través del plan de cuentas se describe continuación:

*Tabla 8 Balance general comparativo vigencias 2013-2014*

CODIGO	DENOMINACION	2013	%	2014	%	Variación	% Var.
11	EFFECTIVO	239,105,000	22.93%	35,069,120	4.55%	(204,035,880)	-85.33%
1110	BANCOS Y CORPORACIONES	239,105,000	22.93%	35,069,120	4.55%	(204,035,880)	-85.33%
14	DEUDORES	-	0.00%	524,816,137	68.14%	524,816,137	0.00%
1406	VENTA DE BIENES	-	0.00%	26,810	0.00%	26,810	0.00%
1408	SERVICIOS PÚBLICOS	-	0.00%	576,321,017	74.83%	576,321,017	0.00%
1420	AVANCES Y ANTICIPOS ENTREGADOS	-	0.00%	18,758,004	2.44%	18,758,004	0.00%
1422	ANTICIPOS O SALDOS A FAVOR POR IMPUESTOS Y CONTRIBUCIONES OTROS	-	0.00%	(2,676,168)	-0.35%	(2,676,168)	0.00%
1470	DEUDORES	-	0.00%	(2,676,168)	-0.35%	(2,676,168)	0.00%
1475	DEUDAS DE DIFÍCIL COBRO	-	0.00%	44,841,350	5.82%	44,841,350	0.00%
1480	PROVISIÓN PARA DEUDORES (CR)	-	0.00%	(113,546,348)	-14.74%	(113,546,348)	0.00%
<b>AC</b>	<b>Total Activo Corriente</b>	<b>239,105,000</b>	<b>22.93%</b>	<b>559,885,257</b>	<b>72.70%</b>	<b>320,780,257</b>	<b>134.16%</b>
14	DEUDORES	559,765,000	53.69%	-	0.00%	(559,765,000)	-100.00%
1406	VENTA DE BIENES	27,000	0.00%	-	0.00%	(27,000)	-100.00%
1408	SERVICIOS	568,595,000	54.53%	-	0.00%	(568,595,000)	-100.00%

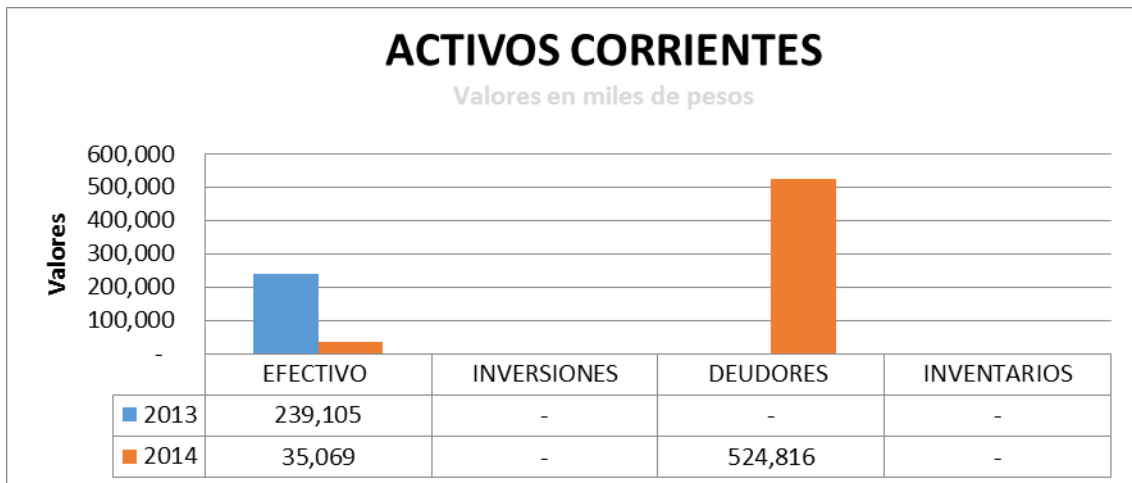


CODIGO	DENOMINACION	2013	%	2014	%	Variación	% Var.
1420	PÚBLICOS AVANCES Y ANTICIPOS	16,758,000	1.61%	-	0.00%	(16,758,000)	-100.00%
1422	ENTREGADOS ANTICIPOS O SALDOS A FAVOR POR IMPUESTOS Y	1,091,000	0.10%	-	0.00%	(1,091,000)	-100.00%
1470	CONTRIBUCIONES OTROS DEUDORES	4,512,000	0.43%	-	0.00%	(4,512,000)	-100.00%
1475	DEUDAS DE DIFÍCIL COBRO	44,841,000	4.30%	-	0.00%	(44,841,000)	-100.00%
1480	PROVISIÓN PARA DEUDORES (CR)	(76,059,000)	-7.29%	-	0.00%	76,059,000	-100.00%
16	PROPIEDADES, PLANTA Y EQUIPO	234,490,000	22.49%	203,895,374	26.47%	(30,594,626)	-13.05%
1650	REDES, LÍNEAS Y CABLES	53,342,000	5.12%	53,342,368	6.93%	368	0.00%
1655	MAQUINARIA Y EQUIPO	92,648,000	8.89%	92,647,589	12.03%	(411)	0.00%
1665	MUEBLES, ENSERES Y EQUIPOS DE OFICINA	27,699,000	2.66%	27,698,489	3.60%	(511)	0.00%
1670	EQUIPOS DE COMUNICACIÓN Y COMPUTACIÓN	50,337,000	4.83%	53,136,322	6.90%	2,799,322	5.56%
1675	EQUIPO DE TRANSPORTE, TRACCIÓN Y ELEVACIÓN	175,424,000	16.82%	175,424,300	22.78%	300	0.00%
1685	DEPRECIACIÓN ACUMULADA (CR)	(164,960,000)	-15.82%	(198,353,694)	-25.76%	(33,393,694)	20.24%
19	OTROS ACTIVOS	9,288,000	0.89%	6,372,000	0.83%	(2,916,000)	-31.40%
1970	INTANGIBLES	70,455,000	6.76%	85,454,798	11.10%	14,999,798	21.29%
1975	AMORTIZACIÓN ACUMULADA DE INTANGIBLES (CR)	(61,167,000)	-5.87%	(79,082,798)	-10.27%	(17,915,798)	29.29%
1	<b>Total Activos</b>	<b>1,042,648,000</b>	<b>100.00%</b>	<b>770,152,631</b>	<b>100.00%</b>	<b>(272,495,369)</b>	<b>-26.13%</b>
24	CUENTAS POR PAGAR	396,552,000	38.03%	515,547,679	66.94%	118,995,679	30.01%
2401	ADQUISICIÓN DE BIENES Y SERVICIOS	7,433,000	0.71%	209,801,196	27.24%	202,368,196	2722.56%
2425	NACIONALES ACREEDORES	251,734,000	24.14%	65,133,445	8.46%	(186,600,555)	-74.13%
2436	RETENCIÓN EN LA FUENTE E IMPUESTO DE TIMBRE	9,061,000	0.87%	6,768,323	0.88%	(2,292,677)	-25.30%
2440	IMPUESTOS, CONTRIBUCIONES Y TASAS POR PAGAR	9,796,000	0.94%	114,786,993	14.90%	104,990,993	1071.77%
2450	AVANCES Y ANTICIPOS RECIBIDOS	118,528,000	11.37%	119,057,722	15.46%	529,722	0.45%
25	OBLIGACIONES LABORALES Y DE SEGURIDAD	73,215,000	7.02%	40,909,985	5.31%	(32,305,015)	-44.12%
2505	SOCIAL INTEGRAL SALARIOS Y PRESTACIONES SOCIALES	73,215,000	7.02%	40,909,985	5.31%	(32,305,015)	-44.12%
27	PASIVOS ESTIMADOS Y PROVISIONES	-	0.00%	988,995	0.13%	988,995	0.00%
2715	PROVISIÓN PARA PRESTACIONES SOCIALES	-	0.00%	988,995	0.13%	988,995	0.00%
PC	<b>Total Pasivos</b>	<b>469,767,000</b>	<b>45.06%</b>	<b>557,446,659</b>	<b>72.38%</b>	<b>87,679,659</b>	<b>18.66%</b>

CODIGO	DENOMINACION	2013	%	2014	%	Variación	% Var.
<b>Corrientes</b>							
24	CUENTAS POR PAGAR	72,967,000	7.00%	-	0.00%	(72,967,000)	-100.00%
2425	ACREEDORES IMPUESTOS, CONTRIBUCIONES Y TASAS POR PAGAR	11,491,000	1.10%	-	0.00%	(11,491,000)	-100.00%
2440	AVANCES Y ANTICIPOS RECIBIDOS	61,187,000	5.87%	-	0.00%	(61,187,000)	-100.00%
2450	OBLIGACIONES LABORALES Y DE SEGURIDAD SOCIAL INTEGRAL	289,000	0.03%	-	0.00%	(289,000)	-100.00%
25	SALARIOS Y PRESTACIONES SOCIALES	54,955,000	5.27%	-	0.00%	(54,955,000)	-100.00%
2505	OTROS PASIVOS INGRESOS RECIBIDOS POR ANTICIPADO	54,955,000	5.27%	-	0.00%	(54,955,000)	-100.00%
29		4,483,000	0.43%	-	0.00%	(4,483,000)	-100.00%
2910		4,483,000	0.43%	-	0.00%	(4,483,000)	-100.00%
2	<b>Total Pasivos</b>	<b>602,172,000</b>	<b>57.75%</b>	<b>557,446,659</b>	<b>72.38%</b>	<b>(44,725,341)</b>	<b>-7.43%</b>
32	PATRIMONIO INSTITUCIONAL CAPITAL	440,476,000	42.25%	212,705,972	27.62%	(227,770,028)	-51.71%
3204	SUSCRITO Y PAGADO	193,504,000	18.56%	193,504,385	25.13%	385	0.00%
3215	RESERVAS	52,181,000	5.00%	52,181,328	6.78%	328	0.00%
3225	RESULTADOS DE EJERCICIOS ANTERIORES	125,569,000	12.04%	206,980,901	26.88%	81,411,901	64.83%
3230	RESULTADOS DEL EJERCICIO	69,222,000	6.64%	(239,960,642)	-31.16%	(309,182,642)	-446.65%
3	<b>Total Patrimonio</b>	<b>440,476,000</b>	<b>42.25%</b>	<b>212,705,972</b>	<b>27.62%</b>	<b>(227,770,028)</b>	<b>-51.71%</b>
TPP	<b>Total Pasivo y Patrimonio</b>	<b>1,042,648,000</b>	<b>100.00%</b>	<b>770,152,631</b>	<b>100.00%</b>	<b>(272,495,369)</b>	<b>-26.13%</b>

Fuente SUI

Gráfico 4 Comportamiento Activos Corrientes



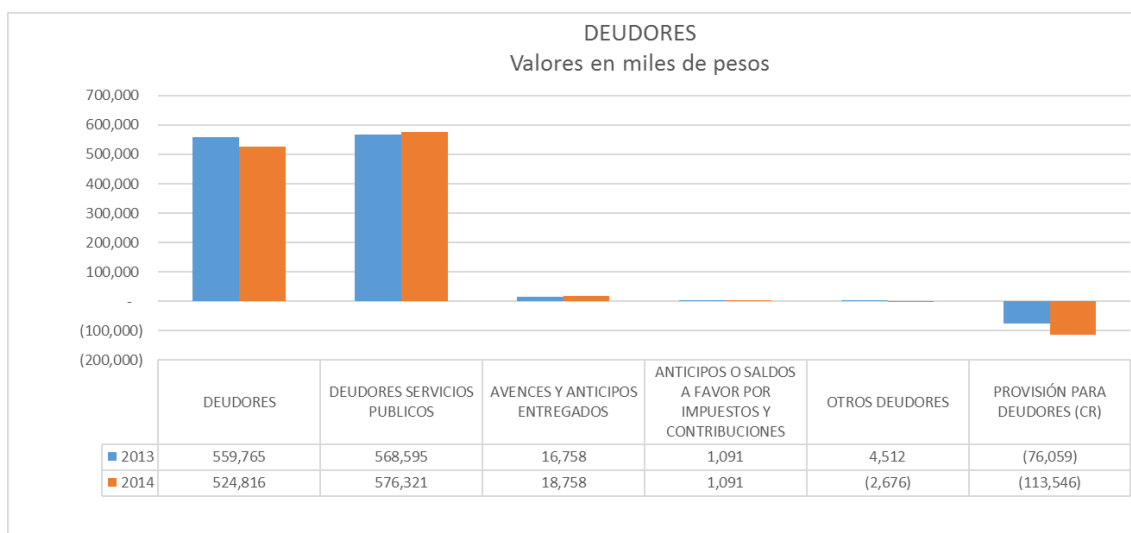
Fuente SUI

En los activos corrientes se presenta una disminución del 85% del efectivo pasando de

239 millones en el 2013 a 35 millones en el 2014. En cuanto a las otras cuentas de los activos corrientes, y en particular a la cuenta de deudores, parecen presentar una reclasificación de activos no corrientes a corrientes de 2013 a 2014.

Las siguientes gráficas de deudores se hacen unificando las cuentas entre activos corrientes y no corriente para poder hacer la comparación de 2013 a 2014.

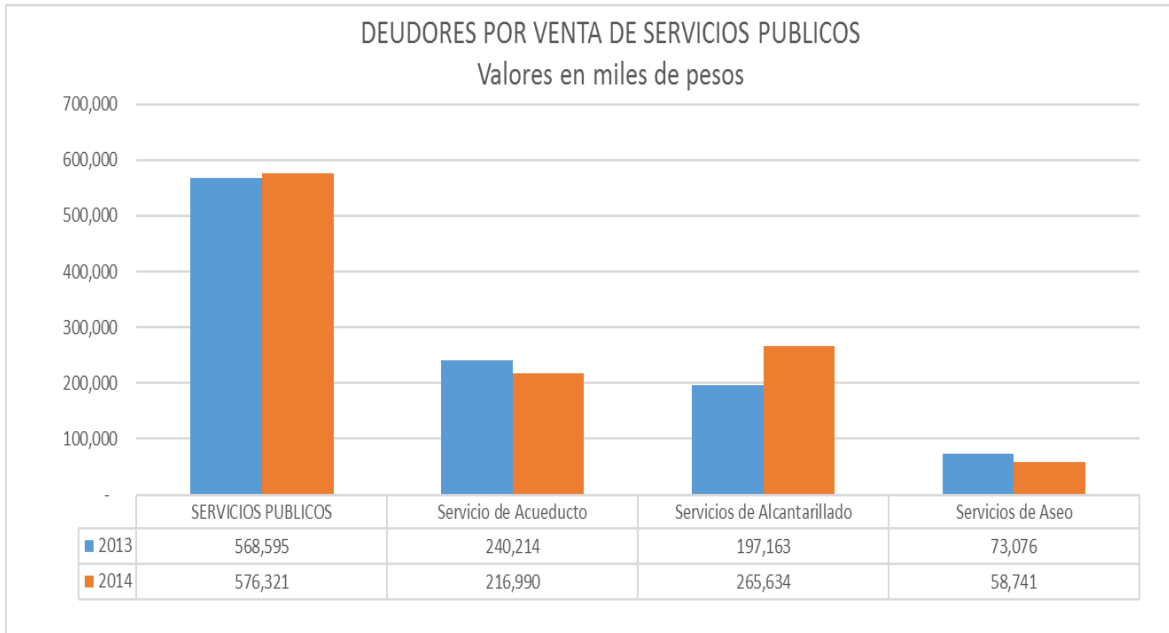
*Gráfico 5 Comportamiento de deudores*



*Fuente SUI*

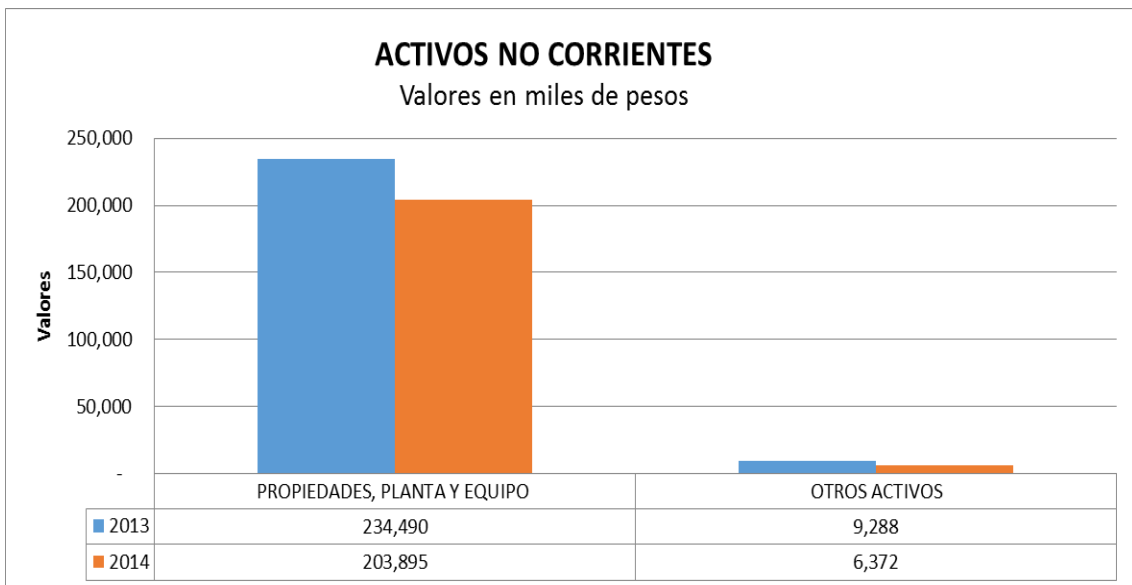
De 2013 a 2014 se ve una disminución en la cuenta de deudores de menos 6.2%, esto mayormente influenciado por la variación de provisiones para deudores de 76 millones a 113.5 millones. El rubro por deudores de servicios públicos presenta su mayor variación en servicios de alcantarillado aumentado en 34.7%, seguido por servicios de acueducto y aseo que disminuyeron en 9.7% y 19.6% respectivamente.

*Gráfico 6 Comportamiento de deudores por venta de servicios públicos*



Fuente SUI

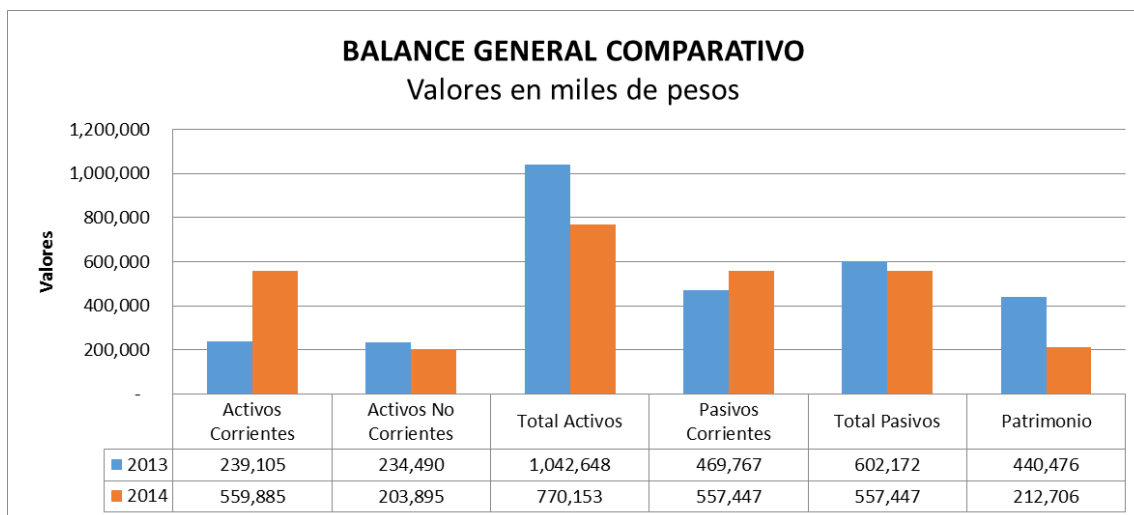
*Gráfico 7 Comportamiento de activos no corrientes*



Fuente SUI

En los activos no corrientes la cuenta propiedad, planta y equipo pasa en el 2013 de 234.4 millones a 203.8 millones en el 2014, disminuyendo en 13%. La disminución está explicada por la depreciación acumulada que en el año 2014 suma 198.3 millones, llegando a representar el 25% del total de los activos.

*Gráfico 8 Balance general comparativo*

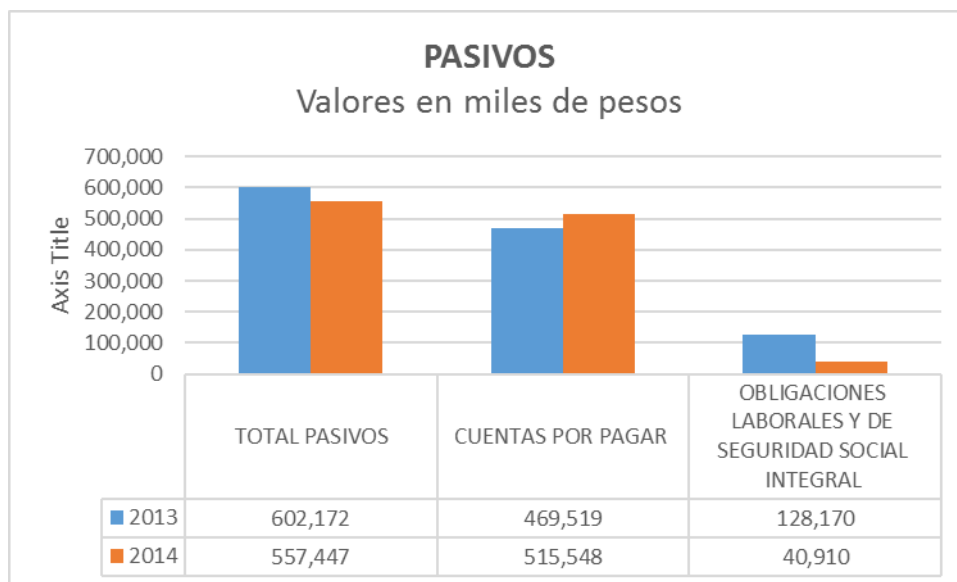


Fuente SUI

Analizando el total de los activos, la disminución del efectivo del 85% por 204 millones, la disminución de deudores por 34 millones y la disminución de propiedad planta y equipo por 30.5 millones, son los factores que mayormente influyeron en la variación negativa de los activos en 26.13% por 272.4 millones en el año 2014.

En el balance general se puede observar una reclasificación de algunas cuentas del pasivo, de no corrientes a corrientes similar a lo ocurrido en los activos. Para el 2014 las cuentas por pagar y las obligaciones laborales y de seguridad social integral pasan a formar parte solo de los activos de corto plazo.

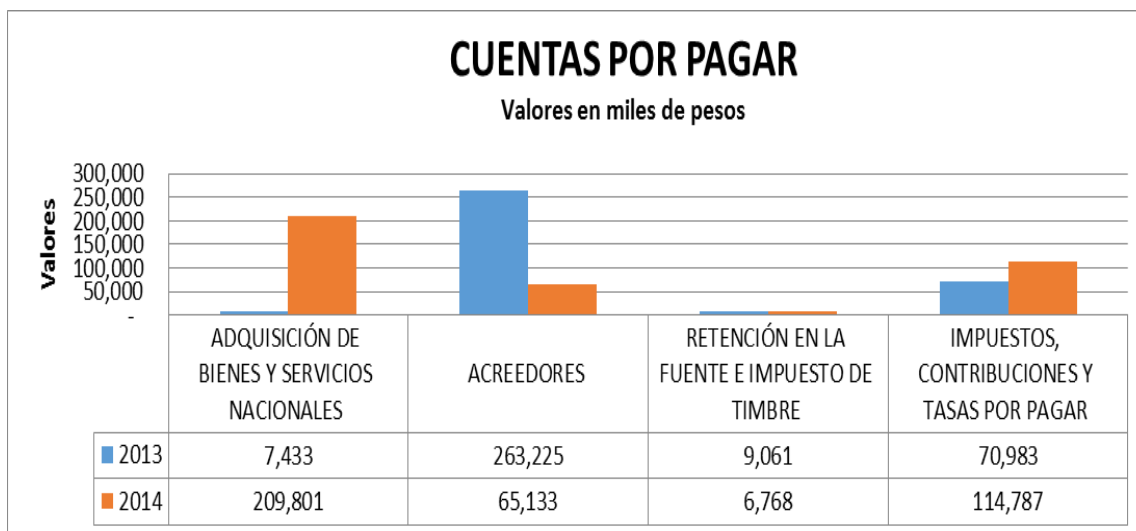
*Gráfico 9 Comparativo pasivos 2013 - 2014*



Fuente SUI

Los pasivos totales en el 2014 son de 557.4 millones de pesos, los cuales presentan una variación negativa de 7.43% con respecto al 2013 por 44.7 millones de pesos. Es bastante notable en los pasivos la disminución de las obligaciones laborales y de seguridad social que de 2013 a 2014 pasan de 128.1 millones a 40.9 millones, disminuyendo así estas deudas en 68%.

Gráfico 10 Comparativo cuentas por pagar 2013 - 2014



Fuente SUI

Por otro lado, las cuentas por pagar pasan en el 2013 de 469.6 millones de pesos a 515.5 millones pesos en el 2014, aumentando en 46 millones de pesos, lo que generó una variación porcentual de 9.8%. El cambio en cuentas por pagar se vio principalmente influenciado por adquisición de bienes y servicios que aumento de 7.4 millones pesos en el 2013 a 209.8 millones en el 2014, así como por la cuenta acreedores que disminuyó en 75% pasando de 263 millones de pesos en el 2013 a 65 millones de pesos en el 2014.

Finalmente, en el patrimonio se observan las consecuencias de la utilidad neta negativa de 10% reportada por el operador en el 2014, lo que ocasiona que el patrimonio pasara de 440.4 millones de pesos en 2013 a 212.7 millones de pesos en el 2014, registrado como resultado una caída preocupante de 51.7% (227.7 millones de pesos).

### 2.1.3 Indicadores Financieros

Para la presentación de los indicadores financiero es importante anotar que se realizan conforme a la información provista por el prestador en el Sistema Único de Información de Servicios Públicos – SUI, y la cual puede presentar inconsistencias debido a que en las notas financieras de 2014 expresan problemas con las bases de datos que le ocasionaron pérdida de información contable, presupuestal y de recaudo.

De Rentabilidad	Formula	2013	2014
Margen Operacional de Utilidad	$\frac{\text{Utilidad de operación} * 100}{\text{Ingresos de operación}}$	-6.94%	-10.90%
Margen Neto de Utilidad	$\frac{\text{Utilidad Neta} * 100}{\text{Ingresos de operación}}$	2.70%	-10.86%
Rendimiento del Activo	$\frac{\text{Utilidad de Operación} * 100}{\text{Ingresos de operación}}$	-17.05%	-31.26%

De Rentabilidad	Formula	2013	2014
	Activo Total		
Rendimiento del Patrimonio	$\frac{\text{Utilidad de Operación} * 100}{\text{Patrimonio}}$	-40.37%	-113.18%

El margen operacional en el 2014 asienta el comportamiento negativo del 2013 al pasar de -6.94% a -10.9%, por consiguiente, este se interpreta que por cada 100 pesos que el prestador recibe por ingresos 10.9 son perdidas.

El margen neto de utilidad tiene un valor negativo de 10,86% en el 2014, lo cual no presentar mayor variación con respecto al margen operacional debido principalmente a la disminución de otros ingresos en 144.5 millones de pesos y el aumento de los gastos en 101.6 millones de pesos.

Como resultado, el indicador de rendimiento del activo incrementa sus valores negativos en el 2014 pasando de menos 17.05% a menos 31.26%. Igualmente es el caso para el rendimiento del patrimonio, pero de forma más dramática, ya que paso en el 2013 de una de menos 40.37% a menos 113.18% en el 2014. Estos indicadores demuestran la difícil situación que presenta la empresa ya que las pérdidas superan en 13.18% su patrimonio.

De Liquidez	Formula	2013	2014
Razón Corriente	$\frac{\text{Activo Corriente}}{\text{Pasivo Corriente}}$	0.51	1.00
Capital de Trabajo	Activo Corriente - Pasivo Corriente	(230,662,000)	2,438,598
Prueba Ácida	$\frac{\text{Activo Corriente} - \text{Inventario}}{\text{Pasivo Corriente}}$	0.51	0.06
Solidez	$\frac{\text{Activo Total}}{\text{Pasivo Total}}$	1.73	1.38

En cuando a los indicadores de liquidez, se presenta una mejoría en la razón corriente al pasar 0.51 en el 2013 a 1 en el 2014, indicado que la empresa cuenta con lo justo para cubrir con sus obligaciones de corto plazo.

En el caso del capital de trabajo pasa de cifras negativas a positivas, lo cual no quiere decir que se obtenga una lectura positiva de este indicador, ya que para el 2014 si se llegase a pagar todos los pasivos corrientes con sus activos corrientes, solo contaría con 2.4 millones de pesos como capital de trabajo.

Como es de esperar con los valores de los indicadores mencionados, la lectura de la prueba acida es desalentadora ya se interpreta que la empresa para 2014 solo cuenta con 6 centavos para responder por cada peso que debe de sus obligaciones de corto plazo. No es el mismo caso para el indicador de solidez, ya que demuestra solvencia de la empresa al contar con 1.38 pesos para cubrir cada peso de sus pasivos totales.

De Actividad	Formula	2013	2014
--------------	---------	------	------

De Actividad	Formula	2013	2014
Número de Días de la Cartera	$\frac{\text{Cuentas por Cobrar} \times 360}{\text{Ventas Netas}}$	0.00	93.93
Rotación de Cartera	$\frac{360}{\text{Número de Días Cartera}}$	-	3.83

Con la información suministrada por el prestador al SUI no es posible hacer la comparación año a año de los indicadores de cartera al faltar datos del 2013, sin embargo, para el año 2014 se observa que la empresa tarda 93.93 días en recuperar su cartera, dando como resultado una rotación de 3.83 veces en el año.

	2013	2014
<b>EBITDA</b>	-58,907,000	-124,922,334
Margen EBITDA	-2.08%	-5.34%
Coefficiente Operacional	106.94%	110.90%

En el 2014 el EBITDA aumenta su valor negativo pasando de menos 58.9 millones de pesos a menos 124.9 millones pesos, desmejorando el flujo de efectivo del operador producto de la prestación de servicios por 66 millones de pesos. Esto da como margen EBITDA para el 2013 de menos 2.08% y para el 2014 de menos 5.34%.

Para la vigencia de 2014 el coeficiente operacional desmejoró pasando de 106.94% a 110.9%, esto en parte por la disminución de los ingresos y el aumento en las provisiones para deudores y la depreciación, lo que indica que los ingresos no alcanzan a cubrir los costos y gastos de la operación.

## 2.2 ASPECTOS ADMINISTRATIVOS

A nivel general no se observa mayor variación en el número de empleados, ya que solo hay una disminución en el 2014 de 4 empleados, lo que representa el 5% menos con respecto al 2013. Una vez discriminado por servicio se ven fuertes cambios, particularmente en el número de empleados de Alcantarillado con un aumento del 114% (de 7 a 15 empleados).

*Tabla 2 Comparativo de personal por servicios 2013-2014*



	Acueducto				Alcantarillado			
	2013	2014	% Variación	Variación Absoluta	2013	2014	% Variación	Variación Absoluta
Numero de Empleados	20	21	5%	1	7	15	114%	8
Sueldo	246,418,962	125,091,561	-49%	-121,327,401	59,253,765	71,631,846	21%	12,378,081
Otros Pagos Servicios Personales	0	16,406,270	-	16,406,270	0	11,741,808	-	-11,741,808
Salarios	246,418,962	141,497,831	-43%	-104,921,131	59,253,765	83,373,654	41%	24,119,889
Prestaciones Legales	0	50,919,003	-	50,919,003	0	28,440,214	-	-28,440,214
Prestaciones ExtraLegales	0	0	-	0	0	0	-	0
Salarios + Prestaciones	246,418,962	192,416,834	-22%	-54,002,128	59,253,765	111,813,868	89%	52,560,103

Fuente SUI

Tabla 3 Comparativo de Total personal 2013-2014

	Acueducto, Alcantarillado y Aseo			
	2013	2014	% Variación	Variación Absoluta
Numero de Empleados	76	72	-5%	-4
Sueldo	622,594,747	406,445,086	-35%	-216,149,661
Otros Pagos Servicios Personales	37955224	74726747	-	36,771,523
Salarios	660,549,971	481,171,833	-27%	-179,378,138
Prestaciones Legales	61188740	161382509	-	100,193,769
Prestaciones ExtraLegales	0	0	-	0
Salarios + Prestaciones	721,738,711	642,554,342	-11%	-79,184,369

Fuente SUI

Por otro lado, en cuanto al pago de salarios se observa una significativa disminución del 27% (179 millones) de 2013 a 2014, esta disminución en los salarios se explica principalmente por los servicios de acueducto y aseo que disminuyeron 104 millones y 98 millones respectivamente. Es de resaltar que la disminución del 49% en salarios del servicio de acueducto no está muy relacionada con la variación del número de empleados el cual aumento en 5%.

## Indicadores Administrativos

A continuación se relacionan los indicadores relacionados al índice de empleados y eficiencia laboral, con base en la información SUI:

- **Índice de empleados:** El indicador de empleados por cada mil suscriptores para los servicios de acueducto presentó una reducción al pasar de 4.21 a 4.14 empleados y acueducto aumento aumentó de 1.46 a 2.84 empleados producto del aumento en el número de empleado pero que en términos absolutos no se muestran significativos.

*Tabla # Empleados por cada mil suscriptores*

	Año	Acueducto	Alcantarillado
<b>Total empleados</b>	2013	20	7
	2014	21	15
<b>Suscriptores</b>	2013	4,746	4,785
	2014	5,066	5,283
<b>Índice de personal</b>	<b>2013</b>	<b>4.21</b>	<b>1.46</b>
	<b>2014</b>	<b>4.15</b>	<b>2.84</b>

*Fuente SUI*

- **Eficiencia laboral:** El prestador no presenta información de las cuentas 7505 por lo cual se presume deficiencias en la realización del costeo.

### 3. ASPECTOS TÉCNICOS - OPERATIVOS

La información con la cual se desarrollan los aspectos técnico-operativos del servicio de acueducto, se basan en su mayoría en lo reportado al SUI para los años 2013 y 2014 contrastado con lo verificado en las visitas efectuadas al prestador.

#### 3.1 Servicio de Acueducto

##### 3.1.1 Fuentes de abastecimiento

Una vez verificado el **Formulario 4. Fuentes superficiales**, se observa que no hay información reportada para los años de análisis, sin embargo la última información cargada en el SUI, corresponde al año 2012, y muestra lo siguiente:

<b>Nombre de la fuente</b>	Quebrada Toibita
<b>Tiene concesión de aguas</b>	SI
<b>Entidad que expidió la concesión</b>	CORPOBOYACA
<b>Fecha inicial de la autorización</b>	15-12-2005
<b>Fecha final de la autorización</b>	15-12-2010

<b>Caudal adjudicado (L/S)</b>	44
<b>Caracterización de agua cruda</b>	NO
<b>Agua captada (M3)</b>	135

Fuente: SUI

Como se observa en la tabla anterior la concesión de agua se encuentra vencida, por lo que la empresa presuntamente estaría incumpliendo con lo establecido en el artículo 36 del Decreto 1541 de 1978 y el artículo 25 de la Ley 142 de 1994, se solicita al prestador actualizar la información del SUI una vez se cuente con la concesión vigente.

### 3.1.2 Captación y aducción de agua

Una vez verificado el formulario de Captación se pudo observar que la empresa reporto información por última vez en el año 2012, indicando que para la Quebrada Toibita cuenta con una infraestructura de captación tipo *superficial fondo* y que el caudal medio diario de captación es de 43 L/s. Por lo anterior, esta Superintendencia solicita que verifique la información que está reportando y aclare el tipo de infraestructura de captación.

En cuanto al formulario 28 Registro de Aducción de agua, se observa que no hay información reportada para los años de análisis; según última información reportada por el prestador en el año 2008, la empresa realiza dicho procedimiento mediante una línea de aducción:

Tabla 9. Registro de Aducciones de Agua

Nombre de la Aducción	Tipo de la Aducción	Longitud de la Aducción (Km)	Caudal de Diseño (L/S)	Tipo de Diámetro	Tipo de Material
TOIBITA	Tubería-Por gravedad	3,5	43	De 8 a 10 pulg	Cloruro de Polivinilo (PVC)

Fuente: SUI

### 3.1.3 Sistemas de potabilización

Una vez verificado el formulario de **Plantas de potabilización** se observa que no se ha reportado información para ningún año, situación que limita y no le permite a la Superintendencia el desarrollo sus funciones de inspección y vigilancia asignadas por la Ley 142 de 1994 y el Decreto 990 de 2002, por lo anterior el prestador debe reportar inmediatamente la información técnica del servicio de acueducto de acuerdo con la Resolución Compilatoria SSPD 48765 de 2010, conforme a lo definido para grandes prestadores.

### 3.1.4 Redes de Distribución y Sectorización

Una vez verificada la información reportada por la empresa en el formulario de redes del sistema de acueducto se pudo observar que dicha información cuenta con problemas de calidad, se solicita al prestador verificar las cifras reportadas y corregirlas de encontrar alguna inconsistencia.

Tabla 10 Formulario Redes Sistema de Acueducto 2013

Tipo de proceso	Diámetro nominal (Pulgadas)	Longitud en Km	Material tubería
Aducción	968	423500	PVC Cloruro de Polivinilo
Conducción	484	12100	PVC Cloruro de Polivinilo
Conducción	484	24200	HG (Hierro Galvanizado)
Conducción	1694	30250	AC Asbesto Cemento
Red primaria o matriz	1815	1574452	AC Asbesto Cemento
Red primaria o matriz	4114	3798432	PVC Cloruro de Polivinilo
Rede menor	847	769923	PVC Cloruro de Polivinilo

Tabla 11 Formulario distribución agua potable 2013

Volumen de agua distribuida por gravedad (m3/año)	1,143,253
Cuenta con catastro de redes	NO
Fecha última actualización catastro de redes	NO APLICA
Cuenta con macromedición de caudales	SI
Sectores de servicio: Número de sectores de servicio en la red	3
Sectores de servicio con macromedición	2

Fuente: SUI

Como se observa en la tabla anterior el prestador reporta no contar con un catastro de redes, situación que generaría un presunto incumplimiento del artículo 102 de la resolución 1096 de 2000 del entonces Ministerio de Desarrollo Económico.

### 3.1.5 Indicadores de la prestación del servicio de acueducto

#### Continuidad

Una vez verificada la información reportada por el prestador para el indicador de continuidad se tiene que la información más reciente es del año 2013 y muestra una continuidad del 100% según el indicador de la Resolución CRA 315 de 2005.

#### Micromedición

Una vez verificada la información reportada en el SUI, se observa lo siguiente:

Tabla 12 Valores de micromedición reportados en SUI años 2013 y 2014.

Estrato	2013			2014		
	No. de suscriptores sin medición	No. de suscriptores con medición	Cobertura de micromedición (%)	No. de suscriptores sin medición	No. de suscriptores con medición	Cobertura de micromedición (%)
Bajo-Bajo	54	172	76.1	62	164	72,6
Bajo	600	2475	80.5	734	2577	77,8

<b>Medio-Bajo</b>	202	776	79.3	230	785	77,3
<b>Medio</b>	35	54	60,7	44	72	62,1
<b>Medio-Alto</b>	1	2	66,7	1	2	66,7
<b>Industrial</b>	6	23	79,3	9	20	69
<b>Comercial</b>	62	265	81	79	261	76,8
<b>Oficial</b>	4	7	63,6	5	14	73,7
<b>Especial</b>	1	7	87.5	2	5	71,4
<b>TOTAL</b>	<b>965</b>	<b>3781</b>	<b>75%</b>	<b>1166</b>	<b>3900</b>	<b>72%</b>
	<b>4746</b>			<b>5066</b>		

En cuanto a los valores reportados en el SUI sobre cobertura de micromedición, se tiene el 75% para el 2013 y el 72% en el 2014; situación que indica que la empresa presenta un presunto incumplimiento de la meta del 95% esperada a partir de la promulgación de la Ley 142 de 1994. Para el grupo de usuarios sin micromedición, el prestador no estaría, garantizando el derecho consagrado en el artículo 146 de la ley 142 de 1994, de facturar los consumos de acuerdo con la medición.

### Índice de Agua No Contabilizada - IANC

Consultado el SUI, el prestador no ha reportado información de las variables de agua producida y facturada para el cálculo del IANC para los años 2013 y 2014.

La última información reportada es para el año 2012, en la cual informaba el 57% de perdidas; situación que genera gran preocupación ya que impacta la continuidad del servicio y además estos valores sobrepasan el nivel máximo aceptable de pérdidas establecido por la Comisión de Regulación de Agua Potable y Saneamiento Básico – CRA, para efectos tarifarios, en la metodología tarifaria vigente – Resolución 287 de 2004- aplicable a los servicios públicos domiciliarios de acueducto y alcantarillado, que reconoce un porcentaje máximo de pérdidas o Índice de Agua No Contabilizada (IANC) de 30% el cual fue fijado en el artículo 2.4.3.14 de la Resolución 151 de 2001.

### Calidad de agua suministrada

Analizada la información del índice de Riesgo de la Calidad del Agua – IRCA 2014 remitida por el Instituto Nacional de Salud a través del enlace SUI – SIVICAP y mediante el radicado SSPD No. 20155290189082 del 15 de abril de 2015, se presentaron los siguientes resultados:

**Tabla 13 Índice de Riesgo de la Calidad del Agua – IRCA 2014**

IRCA MENSUALES 2014												ANUAL			
ENE	FEB	MAR	ABR	MAY	JUN	JUL	AGO	SEP	OCT	NOV	DIC	IRCA	Nivel de Riesgo	Meses	Muestras
	9.32	0.00	0.00	0.00	14.72	0.00	0.00	0.00	0.00	0.00	0.00	2.62	SIN RIESGO	11	24

Fuente: Instituto Nacional de Salud - 2014

El prestador suministro en promedio anual para el año 2014 agua sin riesgo – “Apta para el consumo humano”, sin embargo, para los meses de febrero y junio hubo un presunto suministro de agua no apta para el consumo humano.

Al respecto, es preciso indicar al prestador que debe dar cumplimiento a lo establecido en la Resolución MPS-MAVDT 2115 de 2007, y suministrar en toda época del año y en todos los puntos de la red de distribución agua apta para el consumo humano.

### **Actas de concertación, materialización y actualización de los puntos y lugares de muestreo para la vigilancia y el control de la calidad del agua suministrada por red de distribución.**

Al realizar la verificación del reporte al Sistema Único de Información – SUI correspondiente a los formatos y formularios de Actas de calidad del Agua, se observa que la empresa reporto el Acta de concertación de puntos de muestreo de la calidad del agua con fecha de 02 de abril de 2014, y el acta final de recibo a conformidad de los puntos de muestreo de la calidad del agua con fecha de 20 de marzo de 2014.

En este sentido, y aunque la empresa no haya implementado nuevos puntos de muestreo, debe cumplir con la obligación de realizar la actualización del acta con una periodicidad anual según lo establecido en el parágrafo del artículo 5 de la Resolución 811 de 2008 del entonces Ministerio De Ambiente, Vivienda Y Desarrollo Territorial, el cual indica:

*“La autoridad sanitaria y la persona prestadora, anualmente deberán actualizar el acta de puntos y lugares de muestreo, donde tengan en cuenta el crecimiento poblacional y la ampliación de los sistemas.”*

Por tanto, y en el caso de no contar con la misma, deberá suscribir un acta con la autoridad sanitaria, indicando los puntos de muestro establecidos para cada vigencia, y posteriormente reportada en el SUI.

Por otra parte, al verificar en el SUI, se observa que no ha realizado el reporte en SUI, de las actas de toma de muestras para los años 2013 y 2014, en los Formatos 69 y 74- ACTAS DE TOMA DE MUESTRAS CONCERTADAS PARA CARACTERÍSTICAS BÁSICAS – RANGO 1,2,3 Y 4.

Por lo tanto, debe realizar el cargue de estos documentos de manera inmediata.

### **Control de la calidad del agua ejercido por la empresa en la red de distribución**

Igualmente se realizó verificación de los formatos de la calidad del agua que debe reportar al SUI, y se observó que cuenta con el reporte de: calidad agua características básicas - rango 2, características no obligatorias - rango 2, 3 y 4, registro de puntos de muestreo - rangos 2, 3 y 4.

### **3. 2 Servicio de alcantarillado**

Para los años de análisis 2013 y 2014, el prestador no reporta la información correspondiente a: Formulario 14. Vertimientos a Cuerpos Receptores, Planta de tratamiento de aguas residuales, tampoco reportó información de Planes De Saneamiento Y Manejo De Vertimientos, conforme a lo requerido en la resolución No. SSPD 20101300048765 del 14 de diciembre de 2010.

La información con que se cuenta es la correspondiente a una visita técnica realizada por esta Superintendencia en el año 2011 y el informe de auditoría de 2014.

Se indica que el municipio de Paipa posee sistema de alcantarillado combinado, con una cobertura de redes cercana al 98%

**Fuentes receptoras de residuos líquidos.** De acuerdo con la información presentada en el PSMV, se indican 4 vertimientos al río Chicamocha y 4 descargas a suelos y pastizales:

1. Vertimiento sector Las Quintas.
2. Vertimientos sector Villa Panorama.
3. Vertimiento Planta de Tratamiento de Aguas Residuales. La PTAR descarga el efluente tratado sobre la margen derecha del río Chicamocha, vertiendo un caudal cercano a los 30 l/s, que corresponden aproximadamente al 60% de las aguas residuales generadas en el casco urbano del municipio de Paipa.
4. Vertimientos directos al suelo utilizados para riego de Pastos. En el sector occidental del casco urbano se identifican 4 descargas de agua residual las cuales se hacen directamente a zona de pastizales que son utilizadas para riego de pastos.

**Sistema de Tratamiento de aguas residuales.** Presenta las siguientes características técnicas, de acuerdo con lo establecido en el manual de operación, y lo reportado en el formulario de sistemas de tratamiento de agua residual SUI 2013:

- Tecnología: Lodos Activados.
- Caudal de diseño: 30 litros por segundo (l/s)
- Diseño en remoción de carga contaminante: Mayor al 80% (DBO5 – SST).
- Tiempo medio de retención: 18 horas.
- Caudal medio de operación: 30 l/s. (Al momento de la visita opera con un caudal promedio de 35 l/s).

**Tratamiento primario:** Dos (2) trenes de rejillas gruesas y finas, desarenador y trampa de grasas, Canaleta parshall, Tanque de homogenización del agua residual, Bombas sumergibles, Tamices estáticos antes del tanque de aireación.

**Tratamiento secundario:** Dos trenes de tanques de aireación, Cuatro trenes de sedimentadores de lodos, Canaletas de recirculación de lodos con sistema de bombeo, Filtro de gravas, dos compresores o sopladores con sus respectivos motores en operación alternada.

**Sistema de Tratamiento de lodos.**

**Redes sistema de Alcantarillado:**

Una vez verificado el SUI se pudo observar que la última información que reporto el prestador sobre red de alcantarillado corresponde al año 2012:

Tipo de Alcantarillado	Tipo de proceso	Clase de ducto	Tipo de sección transversal	Diámetro nominal (Pulgadas)	Área promedio (M2)	Longitud en Km	Material tubería
Combinado	Colectores Matrices	Tubería	Diámetro Nominal	8	ND	4500	PVC Cloruro de Polivinilo
Combinado	Colectores Matrices	Tubería	Diámetro Nominal	210	ND	8500	Concreto reforzado
Combinado	Red Menor de Alcantarillado	Tubería	Diámetro Nominal	98	ND	25027	Concreto reforzado
Sanitario	Colectores Matrices	Tubería	Diámetro Nominal	99	ND	3362	PVC Cloruro de Polivinilo
Sanitario	Estructura final de Vertimiento	Tubería	Diámetro Nominal	30	ND	100	PVC Cloruro de Polivinilo
Sanitario	Red Menor de Alcantarillado	Tubería	Diámetro Nominal	10	ND	234	PVC Cloruro de Polivinilo

Fuente SUI 2012

#### Plan de Saneamiento y Manejo de Vertimientos.

La Corporación Autónoma Regional de Boyacá – CORPOBOYACA mediante Resolución No.1238 del 13 de mayo del 2010 aprobó el respectivo Plan de Saneamiento y Manejo de Vertimientos – PSMV.

#### 4. ASPECTOS COMERCIALES

A continuación, se describen los aspectos comerciales del prestador. Cabe anotar como se informó en los aspectos financieros que el operador expresa en las notas a los estados financieros de 2014 presentar problemas en las bases de datos que le ocasionaron pérdida de información contable, presupuestal y de recaudo.

##### 4.1 Contrato Condiciones Uniformes

Se observa en la información del SUI que el prestador cuenta con un contrato de condiciones uniformes con concepto de legalidad No. 20102110071291 del 26 de noviembre de 2011.

##### 4.2 Suscriptores

Verificada a información de suscriptores reportada en el SUI se observa lo siguiente:

Tabla 14 Suscriptores servicio de acueducto

Estrato	2013 SUI	2014 SUI	Diferencia 2013 Vs. 2014	Variación porcentual 2013 Vs. 2014	Porcentaje de Participación 2014
Estrato 1	226	226	0	0.0%	4.5%



Estrato	2013 SUI	2014 SUI	Diferencia 2013 Vs. 2014	Variación porcentual 2013 Vs. 2014	Porcentaje de Participación 2014
Estrato 2	3,075	3,311	236	7.7%	65.4%
Estrato 3	978	1,015	37	3.8%	20.0%
Estrato 4	89	116	27	30.3%	2.3%
Estrato 5	3	3	0	0.0%	0.1%
<b>Total Residencial</b>	<b>4,371</b>	<b>4,671</b>	<b>300</b>	<b>6.9%</b>	<b>92.2%</b>
Industrial	29	29	0	0.0%	0.6%
Comercial	327	340	13	4.0%	6.7%
Oficial	11	19	8	72.7%	0.4%
Especial	8	7	-1	-12.5%	0.1%
<b>Total No Residencial</b>	<b>375</b>	<b>395</b>	<b>20</b>	<b>5.3%</b>	<b>7.8%</b>
<b>Totales</b>	<b>4,746</b>	<b>5,066</b>	<b>320</b>	<b>6.7%</b>	<b>100.0%</b>

Fuente: SUI

Tabla 15 Suscriptores servicio de alcantarillado

Estrato	2013 SUI	2014 SUI	Diferencia 2013 Vs. 2014	Variación porcentual 2013 Vs. 2014	Porcentaje de Participación 2014
Estrato 1	212	217	5	2.4%	4.1%
Estrato 2	3,178	3,590	412	13.0%	68.0%
Estrato 3	937	975	38	4.1%	18.5%
Estrato 4	85	108	23	27.1%	2.0%
Estrato 5	3	3	0	0.0%	0.1%
<b>Total Residencial</b>	<b>4,415</b>	<b>4,893</b>	<b>478</b>	<b>10.8%</b>	<b>92.6%</b>
Industrial	29	29	0	0.0%	0.5%
Comercial	323	335	12	3.7%	6.3%
Oficial	10	18	8	80.0%	0.3%
Especial	8	8	0	0.0%	0.2%
<b>Total No Residencial</b>	<b>370</b>	<b>390</b>	<b>20</b>	<b>5.4%</b>	<b>7.4%</b>
<b>Totales</b>	<b>4,785</b>	<b>5,283</b>	<b>498</b>	<b>10.4%</b>	<b>100.0%</b>

Fuente: SUI

Los suscriptores para acueducto y alcantarillado aumentan en el 2014 en 6.7% (320 suscriptores) y 10.4% (320 suscriptores) respectivamente. En acueducto la mayor variación absoluta se presenta en el estrato 2 en 236 suscriptores, igualmente es el caso para alcantarillado donde el estrato 2 también presenta la mayor variación absoluta por 412 suscriptores.

Conforme como lo advierte en operador por los problemas es sus bases de datos las variaciones en el número de suscriptores como se verá más adelante, parecen no tener relación con los fuertes cambios que se presentan en la facturación total, así mismo tampoco se explican con los ingresos que disminuyeron en el 2014 en 14%.

### 4.3 Facturación

#### 4.3.1 Facturación Total

Para vigencia de 2013 y 2014 la empresa reportó el sistema único de información los siguientes datos relacionados con la facturación total:

Tabla 16 Facturación Total

ESTRATO	ACUEDUCTO				ALCANTARILLADO			
	2013	2014	% Variación	% Participación 2014	2013	2014	% Variación	% Participación 2014
Estrato 1	42,399,784	69,311,130	63.5%	2.6%	31,932,971	69,190,608	116.7%	3%
Estrato 2	619,579,112	878,924,253	41.9%	32.8%	451,407,404	759,746,526	68.3%	35%
Estrato 3	328,394,267	450,679,852	37.2%	16.8%	195,327,245	286,511,659	46.7%	13%
Estrato 4	25,202,011	38,028,923	50.9%	1.4%	3,995,039	23,496,815	488.1%	1%
Estrato 5	779,372	503,498	-35.4%	0.0%	430,130	321,392	-25.3%	0%
Industrial	211,654,370	216,151,127	2.1%	8.1%	165,493,164	144,510,788	-12.7%	7%
Comercial	170,732,727	203,460,334	19.2%	7.6%	130,177,760	210,952,052	62.0%	10%
Oficial	195,099,754	822,661,887	321.7%	30.7%	194,478,502	671,899,946	245.5%	31%
Especial	10,668,053	1,613,485	-84.9%	0.1%	19,491,626	1,718,332	-91.2%	0%
<b>TOTALES</b>	<b>1,604,509,450</b>	<b>2,681,334,489</b>	<b>67.1%</b>	<b>100.0%</b>	<b>1,192,733,841</b>	<b>2,168,348,118</b>	<b>81.8%</b>	<b>100%</b>

Fuente: SUI

La facturación total en el 2014 para el servicio de acueducto varía en 67.1%, entre los principales cambios con importancia relativa en la facturación total se encuentran el del sector oficial que amentó en 321.7%, y el del estrato 2 que aumentó 41.9%. En alcantarillado la variación para el 2014 es del 81.8%, así como en acueducto los principales cambios con importancia relativa son en el sector oficial que aumento en 245.5% y en el estrato 2 que aumento en 68.3%.

#### 4.3.3 Facturación por Consumo

Para la vigencia 2013 y 2014 la empresa reportó en el sistema único de información los siguientes datos relacionados con la facturación por consumo:

Tabla 17 Facturación por Consumo

ESTRATO	ACUEDUCTO				ALCANTARILLADO			
	2013	2014	% Variación	% Participación 2014	2013	2014	% Variación	% Participación 2014
Estrato 1	33,051,854	32,516,264	-1.6%	3.8%	20,030,733	20,175,804	0.7%	3%
Estrato 2	432,550,058	423,654,936	-2.1%	49.0%	291,082,398	295,274,889	1.4%	50%
Estrato 3	148,185,310	150,216,224	1.4%	17.4%	94,323,852	96,704,037	2.5%	16%
Estrato 4	9,263,002	11,727,798	26.6%	1.4%	6,086,421	7,756,560	27.4%	1%
Estrato 5	397,094	243,450	-38.7%	0.0%	272,646	164,025	-39.8%	0%
Industrial	105,457,130	109,251,704	3.6%	12.6%	82,221,723	77,460,624	-5.8%	13%
Comercial	65,099,612	61,692,394	-5.2%	7.1%	42,976,008	40,666,536	-5.4%	7%
Oficial	30,072,026	74,991,256	149.4%	8.7%	19,763,190	50,963,661	157.9%	9%
Especial	5,465,182	771,466	-85.9%	0.1%	4,101,354	556,227	-86.4%	0%
<b>TOTALES</b>	<b>829,541,268</b>	<b>865,065,492</b>	<b>4.3%</b>	<b>100.0%</b>	<b>560,858,325</b>	<b>589,722,363</b>	<b>5.1%</b>	<b>100%</b>

Fuente: SUI

La facturación por consumo en acueducto para el 2014 aumentó en 4.3% y para alcantarillado aumento en 5.1%. Estas cifras presentan mayor relación con los cambios presentados en el número de suscriptores que con los cambios reportados en facturación total.

#### 4.3.3 Consumo Acueducto en Mts<sup>3</sup>

En la tabla a continuación se puede apreciar la información reportada por el prestador en cuanto a consumo en metros cúbicos en acueducto y alcantarillado, los cuales amentaron en el 2014 en 4.3% y 13.5% respectivamente. Aquí es notable el cambio en consumo de metros cúbicos de alcantarillado del sector industrial que aumento en 62% pasando de 56,678 en 2013 a 105,256 en el 2014 ya que el número de suscriptores no presenta cambios y la facturación disminuye en 5.8%.

*Tabla 18 Consumo en Metros Cúbicos*

ESTRATO	ACUEDUCTO				ALCANTARILLADO			
	2013	2014	% Variación	% Participación 2014	2013	2014	% Variación	% Participación 2014
Estrato 1	30,547	30,052	-1.6%	3.8%	27,433	27,676	0.9%	3.4%
Estrato 2	399,769	391,548	-2.1%	49.0%	390,954	405,041	3.6%	50.1%
Estrato 3	136,955	138,832	1.4%	17.4%	129,408	132,653	2.5%	16.4%
Estrato 4	8,561	10,839	26.6%	1.4%	8,116	10,640	31.1%	1.3%
Estrato 5	367	225	-38.7%	0.0%	374	225	-39.8%	0.0%
Industrial	97,465	100,972	3.6%	12.6%	65,579	106,256	62.0%	13.1%
Comercial	60,166	57,017	-5.2%	7.1%	58,800	55,784	-5.1%	6.9%
Oficial	27,793	69,308	149.4%	8.7%	27,110	69,909	157.9%	8.6%
Especial	5,051	713	-85.9%	0.1%	5,047	763	-84.9%	0.1%
<b>Totales</b>	<b>766,674</b>	<b>799,506</b>	<b>4.3%</b>	<b>100.0%</b>	<b>712,821</b>	<b>808,947</b>	<b>13.5%</b>	<b>100.0%</b>

Fuente: SUI

#### 4.3.4 Subsidios y Contribuciones

En cuanto a los Subsidios y Contribuciones facturados para el servicio de acueducto vigencia 2013 y 2014 presenta las siguientes cifras:

*Tabla 19 Factores de Subsidios*

Acueducto					
Estrato	2013 SUI	2014 SUI	Diferencia 2013 Vs. 2014	Variación porcentual 2013 Vs. 2014	Porcentaje de Participación 2014
Estrato 1	16,727,220	16,355,262	-371,958	-2.2%	7.6%
Estrato 2	177,647,950	177,429,514	-218,436	-0.1%	82.6%
Estrato 3	21,653,958	21,124,300	-529,658	-2.4%	9.8%
Estrato 4	1,131	0	-1,131	-100.0%	0.0%
Comercial	9,358	0	-9,358	-100.0%	0.0%
<b>Totales</b>	<b>216,039,617</b>	<b>214,909,076</b>	<b>-1,130,541</b>	<b>-0.5%</b>	<b>100.0%</b>
Alcantarillado					
Estrato	2013 SUI	2014 SUI	Diferencia 2013 Vs. 2014	Variación porcentual 2013 Vs. 2014	Porcentaje de Participación 2014
Estrato 1	10,006,163	9,829,525	-176,638	-1.8%	6.8%
Estrato 2	116,578,586	120,809,516	4,230,930	3.6%	84.1%
Estrato 3	13,335,007	13,051,783	-283,224	-2.1%	9.1%

Comercial	7,058	4,350	-2,708	-38.4%	0.0%
Especial	870	0	-870	-100.0%	0.0%
<b>Totales</b>	<b>139,927,684</b>	<b>143,695,174</b>	<b>3,767,490</b>	<b>2.7%</b>	<b>100.0%</b>

Fuente SUI

Los subsidios presentan para el 2014 una disminución del 0.5% en acueducto y un aumento del 2.7% en alcantarillado. En cuanto a las disminuyen en acueducto y alcantarillado 0.9% y 5.4% respectivamente.

Tabla 20 Factores de Contribuciones

ESTRATO	ACUEDUCTO				ALCANTARILLADO			
	2013	2014	% Variación	% Participación 2014	2013	2014	% Variación	% Participación 2014
Estrato 2				0.0%	17,479	3,496	-80.0%	0.0%
Estrato 3				0.0%	2,480	4,960	100.0%	0.0%
Estrato 5	226,483	153,153	-32.4%	0.2%	151,300	97,785	-35.4%	0.2%
Industrial	31,857,953	32,996,680	3.6%	48.3%	24,790,920	23,360,892	-5.8%	50.5%
Comercial	35,196,220	33,735,613	-4.1%	49.3%	22,693,900	21,651,765	-4.6%	46.8%
Oficial		1,253,155		1.8%		972,216		2.1%
Especial	1,687,687	239,061	-85.8%	0.3%	1,257,933	171,273	-86.4%	0.4%
<b>Totales</b>	<b>68,968,343</b>	<b>68,377,662</b>	<b>-0.9%</b>	<b>100.0%</b>	<b>48,914,012</b>	<b>46,262,387</b>	<b>-5.4%</b>	<b>100.0%</b>

Fuente SUI

Al parecer los problemas de información persisten en este punto debido a que se reportan subsidios y contribuciones en estratos que no deberían, por ejemplo, subsidios para el estrato comercial y contribuciones en los estratos 2 y 3.

## 4.4 PETICIONES Y RECLAMACIONES

### 4.4.1 Peticiones

Para el año 2014 el prestador recibe 185 peticiones en acueducto, variando negativamente con respecto al 2013 en 27%. Las causales fueron la *solicitud de prestación de servicio* con una participación del 59%, y cambio de medidor o equipo de medida con una participación del 49%. Para alcantarillado, solo recibe una petición en el 2014 que perteneció a la causal de *servicios especiales*. Adicionalmente se resalta que en acueducto y alcantarillado la causal *atención al usuario en visitas de revisiones a las instalaciones y medidor del suscriptor o usuario* en el 2013 registraron 25 y 24 peticiones respectivamente y para el 2014 ninguna.

Tabla 21 Peticiones Acueducto y Alcantarillado

Detalle Causal	Acueducto				Alcantarillado			
	2013	2014	Variación	Participación 2014	2013	2014	Variación	Participación 2014
Atención al usuario en visitas de revisiones a las instalaciones y medidor del suscriptor o usuario	25		-100%	0%	24		-100%	0%
Cambio de medidor o equipo	198	76	-62%	41%			-	0%

Detalle Causal	Acueducto				Alcantarillado			
	2013	2014	Variación	Participación 2014	2013	2014	Variación	Participación 2014
<b>de medida</b>								
Condiciones de seguridad o riesgo			-	0%	7		-100%	0%
Condiciones de seguridad o riesgo	1		-100%	0%			-	0%
Conexión	6		-100%	0%			-	0%
Por actos de suspensión, corte, reconexión y reinstalación	3		-100%	0%			-	0%
Servicios especiales			-	0%	9	1	-89%	100%
Solicitud de prestación del servicio	18	109	506%	59%			-	0%
Suspensión por mutuo acuerdo	1		-100%	0%			-	0%
<b>Total</b>	<b>252</b>	<b>185</b>	<b>-27%</b>	<b>100%</b>	<b>40</b>	<b>1</b>	<b>-98%</b>	<b>100%</b>

Fuente SUI

#### 4.1.2 Reclamaciones

Las reclamaciones para el 2014 presentan una variación negativa de 41% para acueducto y una notable variación positiva en alcantarillado de 275%. La principal reclamación que coincide en los dos servicios se presenta por la causal de *condiciones de seguridad o riesgo* que para acueducto representa el 72% con 125 registros y para alcantarillado representa el 97% con 29 registros.

Tabla 22 Reclamaciones Acueducto y Alcantarillado

Detalle Causal	Acueducto				Alcantarillado			
	2013	2014	Variación	Participación 2014	2013	2014	Variación	Participación 2014
Cobro de otros cargos de la empresa	1		-100%	0%			-	0%
Condiciones de seguridad o riesgo	191	125	-35%	72%	8	29	263%	97%
Falla en la prestación del servicio por continuidad	47	30	-36%	17%			-	0%
Inconformidad con el consumo	44	16	-64%	9%			-	0%
Relacionada con cobros por promedio	9	2	-78%	1%		1	-	3%
<b>Total</b>	<b>292</b>	<b>173</b>	<b>-41%</b>	<b>100%</b>	<b>8</b>	<b>30</b>	<b>275%</b>	<b>100%</b>

Fuente SUI

## 5. Aspectos Tarifarios

Con la expedición del marco regulatorio para los servicios de acueducto y alcantarillado mediante Resolución CRA 287 de 2004 y la Circular 004 del 22 de septiembre de 2006 que establece la manera en que las personas prestadoras del servicio público de acueducto y alcantarillado deben reportar al Sistema Único de Información –SUI- la información correspondiente al estudio de costos y tarifas. De acuerdo a lo anterior, esta superintendencia procedió a consultar el Sistema Único de Información constatando que a la fecha el prestador certificó el cargue del estudio de costos para los servicios de acueducto y alcantarillado en el Modelo de Verificación de Costos y Tarifas (MOVET).

### 5.1. Tarifas aplicadas Acueducto

La comparación de las tarifas aplicadas reportadas al SUI por la Empresa para el servicio de acueducto se presenta a continuación:

**Tabla 23. Tarifas aplicadas. Acueducto**

Año	Mes	Estrato	TARIFAS APLICADAS*			
			Cargo Fijo usuario/mes	Consumo Básico usuario/mes (\$/m3)	Consumo Complementario usuario/mes (\$/m3)	Consumo Suntuario usuario/mes (\$/m3)
2013	Diciembre	1	873	541	1082	1082
		2	1049	649	1082	1082
		3	1485	920	1082	1082
		4	1747	1082	1082	1082
		5	2620	1623	1623	1623
		Comercial	2620	1623	1623	1623
		Industrial	1747	1082	1082	1082
Oficial	2271	1407	1407	1407		
2014	Septiembre	1	873	547	1082	1082
		2	1049	649	1082	1082
		3	1485	920	1082	1082
		4	1747	1082	1082	1082
		5	2620	1623	1623	1623
		Comercial	1747	1082	1082	1082
		Industrial	2620	1623	1623	1623
Oficial	2271	1407	1407	1407		

Fuente: SUI \*No incluye CMT

Se cotejaron las tarifas del mes de diciembre de 2013 con el mes de septiembre de 2014, toda vez que no se encuentran cargadas las tarifas aplicadas en acueducto para los meses de octubre, noviembre y diciembre de 2014.

Revisadas las tarifas acueducto de diciembre de 2013, se observa que para el uso oficial son mayores que el industrial, lo cual no es coherente y posiblemente fueron reportadas de forma incorrecta por la empresa.

Revisadas las tarifas acueducto de septiembre de 2014, se observa que para el uso oficial e industrial son mayores que el comercial, lo cual no es coherente y posiblemente fueron reportadas de forma incorrecta por la empresa.

Al comparar cargo fijo y cargo por consumo de Diciembre de 2013 y septiembre de 2014, para el servicio de acueducto, estos no fueron incrementados entre un año y otro.

**Tabla 24. Variación 2013- 2014. Subsidios y contribuciones aplicados. Acueducto**

Año	Mes	Estrato	VARIACIONES	SUBSIDIOS Y CONTRIBUCIONES APLICADAS
-----	-----	---------	-------------	--------------------------------------

			Cargo Fijo usuario/mes	Consumo Básico usuario/mes (\$/m3)	Consumo Complementario usuario/mes (\$/m3)	Consumo Suntuario usuario/mes (\$/m3)	Cargo Fijo usuario/mes	Consumo Básico usuario/mes (\$/m3)	Consumo Complementario usuario/mes (\$/m3)	Consumo Suntuario usuario/mes (\$/m3)
2013	Diciembre	1					-0,50	-0,50	0,00	0,00
		2					-0,40	-0,40	0,00	0,00
		3					-0,15	-0,15	0,00	0,00
		4					0,00	0,00	0,00	0,00
		5					0,50	0,50	0,50	0,50
		Comercial					0,50	0,50	0,50	0,50
		Industrial					0,00	0,00	0,00	0,00
		Oficial					0,30	0,30	0,30	0,30
2014	Septiembre	1	0,000	0,011	0,000	0,000	-0,50	-0,49	0,00	0,00
		2	0,000	0,000	0,000	0,000	-0,40	-0,40	0,00	0,00
		3	0,000	0,000	0,000	0,000	-0,15	-0,15	0,00	0,00
		4	0,000	0,000	0,000	0,000	0,00	0,00	0,00	0,00
		5	0,000	0,000	0,000	0,000	0,50	0,50	0,50	0,50
		Comercial	-0,333	-0,333	-0,333	-0,333	0,00	0,00	0,00	0,00
		Industrial	0,500	0,500	0,500	0,500	0,50	0,50	0,50	0,50
		Oficial	0,000	0,000	0,000	0,000	0,30	0,30	0,30	0,30

Fuente: SUI

**Tabla 25. Subsidios y contribuciones Acueducto Acuerdo No. 017 del Concejo municipal**

Estrato	Cargo Fijo	Consumo Básico
1	0%	50%
2	0%	40%
3	0%	15%
Comercial	0%	50%
Industrial	0%	30%

Fuente: SUI – Acuerdo No. 017 del 11 de noviembre de 2011

En el Cargo por Consumo de los usos residenciales, se ven reflejados los factores de Subsidios y son coincidentes con el Acuerdo Municipal 017 del 11 de noviembre de 2011, el cual se encuentra reportado en SUI.

En los años 2013 y 2014 en el Cargo Fijo de todos los usos y estratos, el prestador aplicó factores diferentes a los establecidos en el Acuerdo No. 017 del 11 de noviembre de 2011 del Concejo, para el servicio de acueducto (ver tablas anteriores). El mismo Acuerdo del concejo se mantiene vigente para los años 2013 y 2014.

## 5.2. Tarifas aplicadas Alcantarillado

La comparación de las tarifas aplicadas reportadas al SUI por la Empresa para el servicio de alcantarillado para el mes de diciembre de 2013-2014, se presenta a continuación:

**Tabla 26. Tarifas aplicadas. Alcantarillado**

Año	Mes	Estrato	TARIFAS APLICADAS*
-----	-----	---------	--------------------

			Cargo Fijo (usuario/mes)	Vertimiento Básico (\$/m3)	Vertimiento Complementario (\$/m3)	Vertimiento Suntuario (\$/m3)
2013	Diciembre	1	435	729	729	729
		2	522	729	729	729
		3	740	729	729	729
		4	870	729	729	729
		5	870	729	729	729
		Comercial	1131	729	729	729
		Industrial	1305	729	729	729
		Oficial	870	729	729	729
2014	Diciembre	1	435	729	729	729
		2	522	729	729	729
		3	740	729	729	729
		4	870	729	729	729
		5	870	729	729	729
		Comercial	1131	729	729	729
		Industrial	1305	729	729	729
		Oficial	870	729	729	729

Fuente: SUI \*No incluye CMT

Revisadas las tarifas alcantarillado de diciembre de 2013 y 2014, se observa que el Cargo por Consumo es el mismo para todos los usos y estratos, lo cual no es coherente y posiblemente fueron reportadas de forma incorrecta por la empresa.

Al comparar cargo fijo y cargo por consumo de Diciembre de 2013 y septiembre de 2014, para el servicio de alcantarillado, estos no fueron incrementados entre un año y otro.

Tabla 27. Variación 2013-2014. Subsidios y contribuciones Aplicados. Alcantarillado

Año	Mes	Estrato	VARIACIONES				SUBSIDIOS Y CONTRIBUCIONES APLICADAS			
			Cargo Fijo (usuario /mes)	Vertimien to Básico (\$/m3)	Vertimiento Comple ntario (\$/m3)	Vertimien to Suntuario (\$/m3)	Cargo Fijo (usuario /mes)	Vertimien to Básico (\$/m3)	Vertimiento Comple ntario (\$/m3)	Vertimien to Suntuario (\$/m3)
2013	Dicie mbre	1					-0,50	0,00	0,00	0,00
		2					-0,40	0,00	0,00	0,00
		3					-0,15	0,00	0,00	0,00
		4					0,00	0,00	0,00	0,00
		5					0,00	0,00	0,00	0,00
		Comercial					0,30	0,00	0,00	0,00
		Industrial					0,50	0,00	0,00	0,00
		Oficial					0,00	0,00	0,00	0,00
2014	Dicie mbre	1	0,000	0,000	0,000	0,000	-0,50	0,00	0,00	0,00
		2	0,000	0,000	0,000	0,000	-0,40	0,00	0,00	0,00
		3	0,000	0,000	0,000	0,000	-0,15	0,00	0,00	0,00
		4	0,000	0,000	0,000	0,000	0,00	0,00	0,00	0,00
		5	0,000	0,000	0,000	0,000	0,00	0,00	0,00	0,00
		Comercial	0,000	0,000	0,000	0,000	0,30	0,00	0,00	0,00
		Industrial	0,000	0,000	0,000	0,000	0,50	0,00	0,00	0,00



Año	Mes	Estrato	VARIACIONES				SUBSIDIOS Y CONTRIBUCIONES APLICADAS			
			Cargo Fijo (usuario /mes)	Vertimien to Básico (\$/m3)	Vertimiento Compleme ntario (\$/m3)	Vertimien to Suntuuario (\$/m3)	Cargo Fijo (usuario /mes)	Vertimien to Básico (\$/m3)	Vertimiento Compleme ntario (\$/m3)	Vertimien to Suntuuario (\$/m3)
		Oficial	0,000	0,000	0,000	0,000	0,00	0,00	0,00	0,00

Fuente: SUI

**Tabla 28. Subsidios y contribuciones Alcantarillado Acuerdo No. 017 del Concejo municipal**

Estrato	Cargo Fijo	Consumo Básico
1	0%	50%
2	0%	40%
3	0%	15%
Comercial	0%	50%
Industrial	0%	30%

Fuente: SUI – Acuerdo No. 017 del 11 de noviembre de 2011

En el Cargo por Consumo no se ven reflejados los factores de Subsidios y establecidos en el Acuerdo 017 del 11 de noviembre de 2011 del Concejo, el cual se encuentra reportado en SUI.

En los años 2013 y 2014 en el Cargo Fijo de todos los usos y estratos, el prestador aplicó factores diferentes a los establecidos en el Acuerdo No. 017 del 11 de noviembre de 2011 del Concejo, para el servicio de acueducto (ver tablas anteriores). El mismo Acuerdo del concejo se mantiene vigente para los años 2013 y 2014.

Revisado el aplicativo SUI, se observa que la empresa ha reportado los acuerdos del Concejo municipal mediante los cuales se aprueban los porcentajes de subsidios y contribuciones.

## 6. CALIDAD Y REPORTE DE LA INFORMACIÓN AL SUI

Con base en el SUI el prestador tiene pendientes de reportar 70 formularios y formatos correspondientes a los años 2013 y 2014. A continuación se detallan los tópicos que tiene pendiente de reporte:

TÓPICOS	REPORTES		
	TOTAL	No. reportes pendientes	No. de reportes radicados
<b>Administrativo</b>	8	3	5
<b>Administrativo y Financiero</b>	92	6	86
<b>Comercial y de Gestión</b>	529	53	476
<b>Proceso NIF</b>	5	0	5
<b>Técnico operativo</b>	297	8	289
<b>TOTAL</b>	<b>931</b>	<b>70</b>	<b>861</b>

Como se observa en la tabla anterior, el prestador tiene pendiente el cargue de información comercial y de gestión y técnica operativa. Por lo anterior se solicita

realizar el cargue de manera inmediata, sin perjuicio de las acciones que se adelanten por el incumplimiento.

## **7. ACCIONES DE LA SSPD**

La Superintendencia de Servicios Públicos Domiciliarios en el desarrollo de sus funciones de vigilancia y control a la empresa Proactiva Aguas de Tunja S.A E.S.P, ha realizado las siguientes acciones en el año 2014 y lo corrido de 2015:

A través de la comunicación No. 20154230679461 de 07 de octubre de 2015, se informó al prestador sobre la aplicación de desincentivos por consumo excesivo de agua potable.

Mediante radicado No. 20154200265921 del 14 de mayo de 2015, se le recordó al prestador los plazos de reporte de informacional al SUI y se le requirió para que de manera inmediata se ponga al día con los reportes que se encuentren en estado pendiente.

Se requirió mediante radicado No. 20144210453541 del 29 de julio de 2014 información acerca de las acciones de mitigación por Fenómeno de Niño - Periodo de Sequía del 2014.

## **8. CONCLUSIONES Y RECOMENDACIONES**

El no reporte de toda la información por parte del prestador limita y no permite a la Superintendencia el desarrollo sus funciones de inspección y vigilancia asignadas por la Ley 142 de 1994 y el Decreto 990 de 2002, por lo anterior el prestador debe reportar la información comercial, financiera y técnica de los servicios de acueducto y alcantarillado de acuerdo con la Resolución Compilatoria SSPD 48765 de 2010.

### **ASPECTOS FINANCIEROS – ADMINISTRATIVOS**

- El operador expresa en las notas a los estados financieros de 2014 que tuvo problemas con las bases de datos, que le implicó pérdidas de la información contable, presupuestal y de recaudo.
- En el pago de salario se observa una disminución del 27% (179 millones) en el 2014, esta disminución en los salarios se explica principalmente por los servicios de acueducto y aseo, que disminuyeron 104 millones y 98 millones respectivamente.
- A pesar de la fuerte disminución de los gastos, fundamentalmente los de administración en 42% por 343 millones de pesos, se incrementaron las pérdidas operativas del operador pasando de 177.8 millones de pesos en el 2013 a 240.7 millones de pesos en 2014, lo cual es consecuencia de disminución de los ingresos en 18%. Adicionalmente la disminución de otros ingresos en 52%, para el 2014 hace que como resultado se presenta una utilidad neta del ejercicio negativa del 10.26% por 239.9 millones pesos.
- En los indicadores de liquidez, se presenta una mejoría en la razón corriente al pasar 0.51 en el 2013 a 1 en el 2014, indicado que la empresa cuenta con lo

justo para cubrir con sus obligaciones de corto plazo. En el caso del indicador de solidez, la empresa muestra mejor solvencia al contar con 1.38 pesos para cubrir cada peso de sus pasivos totales.

- Las variaciones en el número de suscriptores en acueducto y alcantarillado (6.7% y 10.4% respectivamente) en el 2014 parecen no tener relación con los fuertes cambios que se presentan en la facturación total (67.1% en acueducto y 81.8% en alcantarillado), así mismo, tampoco se explican con los ingresos que disminuyeron en 14%.

## **ASPECTOS TARIFARIOS**

- La empresa certificó el cargue del estudio de costos para los servicios de acueducto y alcantarillado en el Modelo de Verificación de Costos y Tarifas (MOVET).
- El prestador debe revisar y corregir los reportes de tarifas de los usos comercial, industrial y oficial, de acuerdo a lo analizado en las tarifas aplicadas de acueducto y alcantarillado, y realizar los cargues conforme lo dispuesto en la Resolución compilatoria SSPD 20101300048765 de 2010.
- Revisar sus reportes de tarifas aplicadas al SUI en estado pendiente, y realizar los cargues conforme lo dispuesto en la Resolución compilatoria SSPD 20101300048765 de 2010.
- La empresa debe manifestarse y explicar la aplicación de factores de subsidios y contribuciones diferentes a los establecidos en el Acuerdo No. 017 del 11 de noviembre de 2011 del Concejo municipal.

## **ASPECTOS TÉCNICO**

- Según información reportada al SUI, la Empresa tiene la concesión de agua vencida, por lo que presuntamente estaría incumpliendo con lo establecido en el artículo 36 del Decreto 1541 de 1978 y el artículo 25 de la Ley 142 de 1994, se solicita al prestador actualizar la información del SUI una vez se cuente con la concesión vigente.
- De acuerdo con la información reportada en el formulario de distribución de agua potable en el año 2013, el prestador no cuenta con un catastro de redes, situación que generaría un presunto incumplimiento del artículo 102 de la resolución 1096 de 2000.
- Una vez verificada la información reportada por el prestador para el indicador de continuidad se tiene que la información más reciente es del año 2013 y muestra un indicador del 100% según la metodología de la Resolución CRA 315 de 2005.
- Los valores reportados en el SUI sobre cobertura de micromedición para los años de análisis, indican que la empresa muestra un presunto incumplimiento de la meta del 95% esperada a partir de la promulgación de la Ley 142 de 1994. Para el grupo de usuarios sin micromedición, el prestador no estaría,

garantizando el derecho consagrado en el artículo 146 de la ley 142 de 1994, de facturar los consumos de acuerdo con la medición.

- Para el cálculo de IANC, la última información reportada es para el año 2012 en la cual se reportaba el 57% de pérdidas; situación que genera gran preocupación ya que esto impacta sobre la continuidad del servicio y además estos valores sobrepasan el nivel máximo aceptable de pérdidas establecido por la Comisión de Regulación de Agua Potable y Saneamiento Básico –CRA.
- El prestador suministro en promedio anual para el año 2014 agua sin riesgo – *“Apta para el consumo humano”*, sin embargo, para los meses de febrero y junio hubo un presunto suministro de agua no apta para el consumo humano. Al respecto, es preciso indicar al prestador que debe dar cumplimiento a lo establecido en la Resolución 2115 de 2007, y suministrar en toda época del año y en todos los puntos de la red de distribución agua apta para el consumo humano.

Proyectó: Libertad Ospina Maldonado – Contratista DTGAA  
Juan Manuel Sepúlveda Rojas – Contratista DTGAA  
Martha Lucía López Sánchez– Contratista DTGAA  
Revisó: German Arturo Garcia Garcia - Contratista DTGAA