

# INFORME EJECUTIVO DE GESTIÓN TRANSELCA S.A. E.S.P.



Libertad y Orden

**Prosperidad  
para todos**

**SUPERINTENDENCIA DELEGADA DE ENERGÍA Y GAS  
COMBUSTIBLE  
DIRECCIÓN TÉCNICA DE GESTIÓN DE ENERGÍA  
Bogotá, agosto de 2013**

## INFORME EJECUTIVO DE GESTIÓN

### TRANSELCA S.A. E.S.P. ANÁLISIS AÑO 2012

**AUDITOR:** Gestión y Auditoría Especializada Ltda

#### 1. DESCRIPCIÓN GENERAL DE LA EMPRESA

Transelca S.A. E.S.P. se constituyó en el año 1998 para desarrollar la actividad de transmisión de energía eléctrica a través del Sistema Interconectado Nacional (SIN). La Empresa presenta un capital suscrito y pagado de \$146.299.646.462 y tiene su sede principal en la ciudad de Barranquilla. Su última actualización en RUPS fue el día 14 de Julio de 2013.

*Tabla 1. Datos Generales*

<b>Tipo de sociedad</b>	Sociedad Anónima (S.A.)
<b>Razón social</b>	Transelca S.A. E.S.P.
<b>Sigla</b>	Transelca S.A. E.S.P.
<b>Nombre del gerente</b>	Guido Alberto Nule Amin

*Fuente: SUI*

#### 2. ASPECTOS FINANCIEROS - ADMINISTRATIVOS

##### 2.1 Balance General

*Tabla 2.1 Balance General*

<b>BALANCE GENERAL</b>	<b>2012</b>	<b>2011</b>	<b>Var</b>
<b>Activo</b>	<b>\$886.761.292.010</b>	<b>\$829.182.751.488</b>	<b>6,94%</b>
Activo Corriente	\$89.188.152.348	\$74.423.755.095	19,84%
Activos de Propiedad, Planta y Equipo	\$315.608.549.353	\$273.292.227.616	15,48%
Inversiones	\$13.042.780.856	\$5.545.076.220	135,21%
<b>Pasivo</b>	<b>\$293.283.897.300</b>	<b>\$245.927.984.268</b>	<b>19,26%</b>
Pasivo Corriente	\$69.993.688.446	\$121.227.304.021	-42,26%
Obligaciones Financieras	\$2.490.206.098	\$0	
<b>Patrimonio</b>	<b>\$593.477.394.710</b>	<b>\$583.254.767.220</b>	<b>1,75%</b>
Capital Suscrito y Pagado	\$146.299.646.462	\$148.420.113.313	-1,43%

*Fuente: SUI*

Los Activos de la Empresa para el año 2012 fueron de \$886.761 millones, presentando un incremento de \$57.579 millones con respecto al año anterior, debido al aumento de 15,48% en propiedad planta y equipo, la cual registró el crecimiento de la cuenta de subestaciones y/o estaciones de regulación, esta pasó de \$338.070 a \$375.005 millones.

El efectivo aumentó \$9.239 millones, esta variación es provocada por el crecimiento en bancos y corporaciones en \$38.971 millones; de los cuales \$8.285 millones

corresponden a cuenta de ahorro y \$958 millones a cuenta corriente bancaria; no se presentan restricciones que limiten su disposición de acuerdo a las notas de los estados financieros.

En cuanto a la cuenta de inversiones, se evidencia un incremento de 135,21% en inversiones en administración de liquidez en renta variable correspondientes a derechos en fondos de valores y fiducias de inversión equivalente a \$7.498 millones, las cuales ascendieron a \$13.043 millones.

Por otra parte, la cuenta de deudores registra una disminución de 6,62% con respecto a 2011, descendiendo a \$44.718 millones, debido a la reducción de la cuenta de clientes de servicio de energía en \$6.378 millones. La cartera del Sistema de Transmisión Nacional-STN, decreció como resultado del cambio en el periodo de vencimiento de los ingresos por parte del Liquidador y Administrador de Cuentas- LAC, El pago debe realizarse en el mismo mes en que se realiza la facturación, a lo cual se ha dado cumplimiento por parte de los clientes.

El Activo Corriente corresponde al 10,06% de los Activos totales de la empresa, el cual presentó un incremento de 19,84% con respecto al 2011, pasando de \$74.764 millones en 2011 a \$89.188 millones en 2012, compuesto por deudores por \$39.715 millones; seguido por efectivo de \$35.243 millones e inversiones por \$13.043 millones.

En cuanto a los Pasivos crecieron 19,26%, ubicándose en \$293.284 millones en 2012, variación producida en su mayoría por el aumento de 58,70% en las operaciones de crédito publico en bonos y títulos emitidos, las cuales se ubicaron en \$103.110 millones en 2012.

Los otros pasivos registran un incremento de \$3.708 millones, resultado de la variación evidenciada en créditos diferidos los cuales pasaron de \$3.243 a \$6.951 millones, como resultado del aumento en la cuenta de ingresos diferidos en \$3.006 millones.

Con respecto a las obligaciones financieras, estas registraban un saldo de \$0 en 2011, pasando a \$2.490 millones en 2012, esta variación es resultado del crecimiento en los intereses, comisiones y gastos de financiamiento.

Por otra parte los pasivos estimados y provisiones presentaron un crecimiento de \$2.172 millones, explicado en la variación de la provisión para obligaciones fiscales en \$1.145 millones, que corresponden en su mayoría al impuesto de renta y complementarios.

El Pasivo corriente corresponde al 23,87% del total de Pasivos, el cual desciende a \$69.994 millones en 2012, presentando una variación de 42,26% con respecto a 2011; está compuesto principalmente por pasivos estimados y provisiones de \$41.970 millones; seguido por cuentas por pagar de \$19.698 millones.

El patrimonio presentó un incremento de 1,75% equivalente a \$10.223 millones con respecto a 2011, pasando de \$583.255 a \$593.477 millones en 2012, soportado en el aumento en los resultados del ejercicio, los cuales presentaron un crecimiento de 56,68% ascendiendo a \$39.078 millones.

En cuanto a la estructura de capital de la Empresa, el 69,93% de los fondos de la Empresa son propios, y los 33,07% restantes son aportados por acreedores.

## 2.2 Estado de Resultados

Tabla 2.2 Estado de Resultados

ESTADO DE RESULTADOS	2012	2011	VAR
INGRESOS OPERACIONALES	\$196.115.671.330	\$185.296.903.421	5,84%
COSTOS OPERACIONALES	\$75.776.764.069	\$73.434.542.727	3,19%
GASTOS OPERACIONALES	\$59.568.674.446	\$56.034.191.898	6,31%
UTILIDADES OPERACIONALES	\$60.770.232.815	\$55.828.168.796	8,85%
OTROS INGRESOS	\$10.582.227.992	\$3.063.324.711	245,45%
OTROS GASTOS	\$32.274.349.602	\$33.950.082.821	-4,94%
GASTO DE INTERESES	\$28.770.369.662	\$28.695.987.490	0,26%
UTILIDADES NETAS DEL EJERCICIO	\$39.078.111.205	\$24.941.410.686	56,68%

Fuente: SUI

Los ingresos operacionales para el 2012 fueron de \$196.116 millones, presentando un incremento del 5,84% con respecto al 2011, impulsado en su mayoría por el aumento en la venta de servicios en \$10.784 millones, los cuales corresponden en su totalidad a transmisión de energía; ventas que pasaron de \$185.381 a \$196.165 millones.

Los Costos Operacionales fueron de \$75.777 millones, los cuales representan el 38,64% de los Ingresos Operacionales, estos aumentaron un 3,19% con respecto al año anterior, como consecuencia del incremento en \$2.210 millones en materiales y costos de operaciones.

Los gastos operacionales aumentaron 6,31%, pasando de \$56.034 a \$59.569 millones, de los cuales \$36.991 millones corresponden a gastos de administración y \$22.577 millones a depreciaciones, amortizaciones, provisiones y agotamiento.

Los gastos de administración registran un incremento de \$1.132 millones, como consecuencia de la reducción de 24,32% en gastos generales, los cuales incluyen mantenimiento, y comisiones, honorarios y servicios.

La cuenta de depreciaciones, amortizaciones, provisiones y agotamiento aumentó \$2.402 millones, debido a que la provisión para obligaciones fiscales presentó un incremento de \$2.258 millones, destinados en su totalidad a impuesto de renta y complementarios.

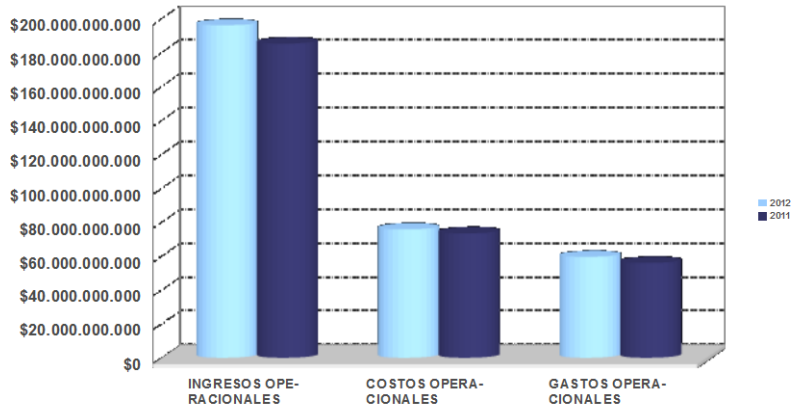
La Empresa obtuvo utilidades operacionales por \$60.770 millones presentando un incremento de 8,85% con respecto a 2011, como consecuencia del aumento en los ingresos obtenidos por la operación de la empresa y al bajo porcentaje que representan los costos y gastos operacionales en estos ingresos.

Los Ingresos No Operacionales aumentaron 245,45% ubicándose en \$10.582 millones, como consecuencia del crecimiento en ingresos financieros, los cuales incrementaron \$1.027 millones que incluyen intereses sobre depósitos los cuales pasaron de \$718 a \$1.693 millones.

Los Gastos No Operacionales en 2012 fueron de \$68.091 millones, los cuales decrecieron 58,77% con respecto a 2011, como consecuencia de la reducción en gastos extraordinarios por \$2.127, los cuales descienden a \$1.477 millones.

La utilidad neta fue de \$39.078 millones, presentando un incremento de 56,68% con respecto a 2011, como consecuencia del aumento significativo registrado en los ingresos no operacionales el cual supero los \$7.500 millones.

*Gráfica 2.1 Ingresos, costos y gastos operacionales*



Fuente: SUI

### 2.3 Indicadores Financieros

#### Liquidez

La razón corriente de la Empresa para el año 2012 es 1,3 veces, indicador que evidencia un incremento de 0,7 veces con respecto al año anterior, este presenta mejoría como resultado de la reducción en los Pasivos corrientes; esto quiere decir que la Empresa cuenta con los recursos suficientes para cumplir con sus obligaciones a corto plazo, pues sus Activos corrientes para 2012 fueron de \$89.188 millones los cuales superan los Pasivos corrientes de \$69.994 millones.

*Tabla 2.3 Indicadores Financieros*

INDICADORES	2012	2011
<b>INDICADORES DE LIQUIDEZ, SOLIDEZ Y GESTIÓN</b>		
Razón Corriente – Veces	1,3	0,6
Rotación de Cuentas por Cobrar- Días	46	62
Rotación de Cuentas por Pagar – Días	60	30
Activo Corriente Sobre Activo Total	10,06%	8,98%
<b>INDICADORES DE ENDEUDAMIENTO O APALANCAMIENTO</b>		
Nivel de Endeudamiento	33,1%	29,7%
Patrimonio Sobre Activo	66,9%	70,3%
Pasivo Corriente Sobre Pasivos Total	23,9%	49,3%
Cobertura de Intereses – Veces	4,1	3,9
<b>INDICADORES DE PRODUCTIVIDAD Y RENTABILIDAD</b>		
Ebitda	120.169.076.406	115.552.147.196
Margen Operacional	61,3%	62,4%
Rentabilidad de Activos	13,6%	13,9%
Rentabilidad de Patrimonio	22,2%	21,6%

Fuente: SUI

La rotación de cuentas por cobrar presentó una reducción de 16 días pasando de 62 días en 2011 a 46 días en 2012, lo que implica que la Empresa tarda menos días en hacer efectivas las cuentas por cobrar, mejorando la gestión de cobro de su cartera, como consecuencia de la reducción evidenciada en las cuentas por cobrar por concepto de servicio de energía en 2012.

La Empresa tarda 60 días en realizar el pago de sus obligaciones, duplicando el número de días con respecto al 2011, año en el cual tardaba 60 días, como consecuencia del aumento en 105,88% en la cuenta por pagar de adquisición de bienes y servicios.

El Activo corriente corresponde al 10,06% del total de Activos de la compañía, porcentaje que presenta un crecimiento de 1,08% con respecto al 2011, lo que implica que la mayor parte de los Activos de la Empresa están concentrados en Activos fijos.

#### Endeudamiento

El nivel de endeudamiento para el año 2012 es de 33,1%, en el cual se evidencia un incremento de 3,4% con respecto al año anterior, año en el que el indicador era 29,1%, esta variación es resultado del aumento registrado en las operaciones de crédito público en deuda pública de largo plazo.

El 66,9% de los recursos con los que cuenta la empresa para su funcionamiento son propios, porcentaje que disminuyó con respecto al 2011, año en el cual el patrimonio de la empresa representaba el 70,3% de los Activos, debido al crecimiento del nivel de endeudamiento de la compañía en el 2012.

Para 2012 los Pasivos corrientes representaban el 23,9% de los Pasivos totales de la compañía, porcentaje que disminuyó 25,4% con respecto al año anterior, el cual era de 49,3%, lo que implica que la compañía tiene menores obligaciones a corto plazo.

La empresa aumentó la cobertura de intereses, esta pasó de 3.9 veces en 2011 a 4,1 veces en 2012; a pesar del incremento en gasto de intereses presentado, la mejoría evidenciada en los resultados operacionales permite que se realice el pago de estas obligaciones financieras y se mejore el cubrimiento con respecto a 2011.

#### Rentabilidad

El EBITDA presenta un incremento de 4% con respecto al año anterior, equivalente a \$4,617 millones, pasando de \$115.552 a \$120.169 millones en el 2012, debido al crecimiento de los ingresos por concepto de operación registrados en 2012 y a la baja estructura de costos y gastos de la empresa.

El margen operacional en 2012 fue de 61,3%, presentando una disminución de 1,09% con respecto al año 2011, año en el cual fue de 62,4%, la reducción presentada es explicada por el incremento de los ingresos operacionales, el cual superó el crecimiento registrado en el EBITDA en 2012, lo cual no implica un decrecimiento en las utilidades operacionales de la empresa.

La rentabilidad de los Activos se redujo 0,38% con respecto al año anterior ubicándose en 13,6%; por otra parte la rentabilidad del patrimonio presentó un incremento de 0,52 con respecto a la vigencia anterior, siendo de 22,2% para el año 2012.

### 3. ASPECTOS TÉCNICOS - OPERATIVOS

TRANSELCA desarrolla las siguientes actividades:

- Transporte de energía en el sistema de transmisión nacional – STN. Constituye la principal actividad de TRANSELCA. Su remuneración está soportada en las resoluciones CREG 061 y 105 de 2011.
- Conexión al sistema interconectado nacional SIN. Este servicio esta soportado en la resolución CREG 097 de 2008 y en los contratos de conexión respectivos, se ajustaron a partir de julio de 2012 los montos de remuneración por concepto de gastos de AOM.
- Durante el año 2012 ingresaron nuevas unidades constructivas correspondientes a proyectos en las subestaciones Fundación y Santa Marta.
- Servicios asociados. Se destacan los prestados por lavado de instalaciones eléctricas y el soporte al operador del área para resolver emergencia por línea derrumbada en el STR por vendaval en el departamento de Córdoba.

#### 3.1 Descripción de la infraestructura

A continuación se relaciona la infraestructura de TRANSELCA en líneas de transmisión:

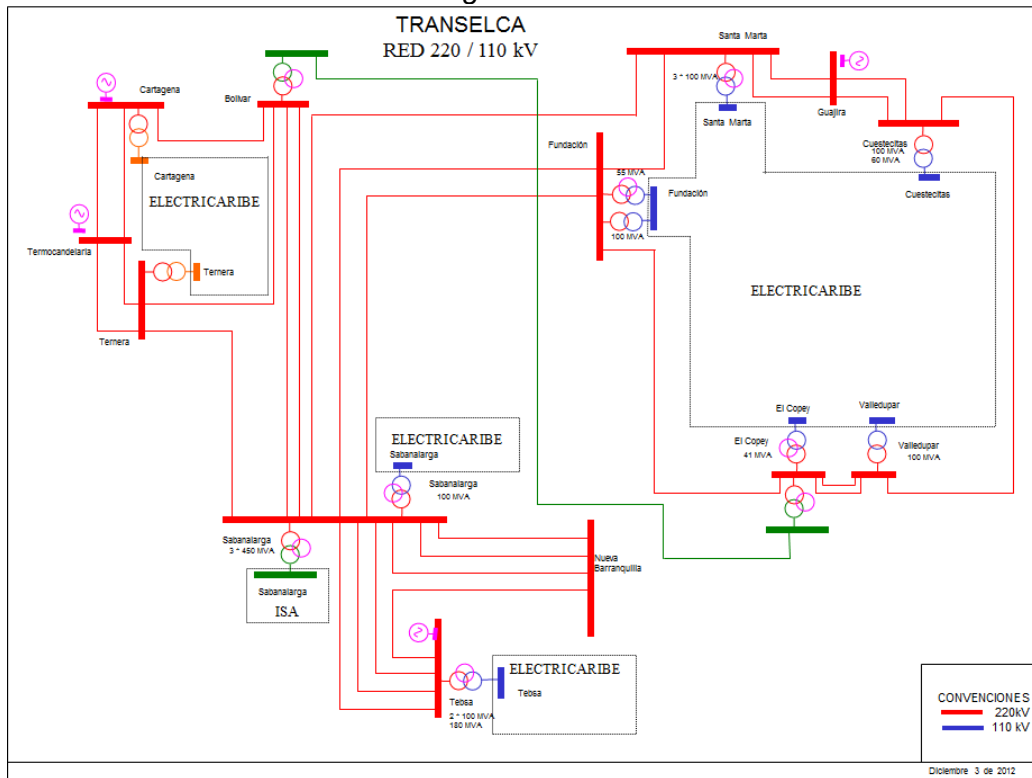
*Tabla 3.1. Líneas de transmisión*

LÍNEA	NOMBRE LINEA	PORCENTAJE DE USO	LONGITUD SEGMENTO
Lin0081	BOLIVAR (CARTAGENA) - SABANALARGA 1 220 kV	1	34.8175
Lin0090	BOLIVAR (CARTAGENA) - TERNERA 1 220 kV	1	5.274
Lin0163	EL COPEY - VALLEDUPAR 1 220 kV	1	88.948
Lin0163	EL COPEY - VALLEDUPAR 1 220 kV	1	0.926
Lin0220	FUNDACION - EL COPEY 1 220 kV	1	49.394
Lin0220	FUNDACION - EL COPEY 1 220 kV	1	0.01
Lin0221	FUNDACION - SANTA MARTA 1 220 kV	1	42.102
Lin0222	FUNDACION - SANTA MARTA 2 220 kV	1	42.102
Lin0239	GUAJIRA - CUESTECITAS 2 220 kV	1	47.7275
Lin0240	GUAJIRA - SANTA MARTA 1 220 kV	1	45.755
Lin0241	GUAJIRA - SANTA MARTA 2 220 kV	1	45.755
Lin0366	FUNDACION - SABANALARGA 1 220 kV	1	93.506
Lin0369	SABANALARGA - TERNERA 2 220 kV	1	40.0915
Lin0391	TEBSA - SABANALARGA 1 220 kV	1	19.2115
Lin0403	VALLEDUPAR - CUESTECITAS 1 220 kV	1	115.039
Lin0403	VALLEDUPAR - CUESTECITAS 1 220 kV	1	1.332
Lin0442	TEBSA - SABANALARGA 2 220 kV	1	19.2115
Lin0467	TEBSA - SABANALARGA 3 220 kV	1	19.253
Lin0774	FUNDACION - SABANALARGA 2 220 kV	1	45.5735
Lin0780	TERMOFLORES II - NUEVA BARRANQUILLA 1 220 kV	1	3.451
Lin0780	TERMOFLORES II - NUEVA BARRANQUILLA 1 220 kV	1	0.289
Lin0781	TERMOFLORES II - NUEVA BARRANQUILLA 2 220 kV	1	3.451

LÍNEA	NOMBRE LINEA	PORCENTAJE DE USO	LONGITUD SEGMENTO
Lin0781	TERMOFLORES II - NUEVA BARRANQUILLA 2 220 kV	1	0.557
Lin0782	NUEVA BARRANQUILLA - TEBSA 1 220 kV	1	11.478
Lin0783	NUEVA BARRANQUILLA - SABANALARGA 1 220 kV	1	22.6405
Lin0784	NUEVA BARRANQUILLA - SABANALARGA 2 220 kV	1	21.671
Lin0785	NUEVA BARRANQUILLA - SABANALARGA 3 220 kV	1	21.671
Lin0869	TERMOCANDELARIA - TERNERA 1 220 kV	1	1.5625
Lin0870	TERMOCANDELARIA - TERNERA 2 220 kV	1	1.5625
Lin0871	CARTAGENA - TERMOCANDELARIA 1 220 kV	1	1.444
Lin0872	CARTAGENA - TERMOCANDELARIA 2 220 kV	1	1.444
Lin0992	FUNDACION - SABANALARGA 3 220 kV	1	45.341
Lin0992	FUNDACION - SABANALARGA 3 220 kV	1	0.522
Lin1056	GUAJIRA - CUESTECITAS 1 220 kV	1	47.7275

Fuente: SUI

Grafica 3.1 Diagrama Unifilar Transelca



Fuente XM S.A.E.S.P.

### 3.2 Inversiones

Durante el año 2012, se continuó con el Proyecto de Modernización del Centro de Control de TRANSELCA, que se espera finalizar en mayo de 2013.

A continuación se muestra relación de proyectos registrados en el SUI durante el año 2012.



**Tabla 3.2. Proyectos Ejecutados 2012**

PROYECTO	OBJETIVO	FECHA DE INICIO	FECHA FINALIZACION	Estado	AVANCE %
Modernización subestaciones Chinú Cerro Matoso	Actualización RTUs subestaciones Chinú Cerromatoso	01/03/2010		En Ejecución	15%
Modernización control cambio configuración doble barra acople subestaciones Chinú Cerro Matoso	Actualización RTUs subestaciones Chinú Cerromatoso	01/03/2010		En Ejecución	15%
Renovación equipos de patio subestaciones Nueva Barranquilla Sabanalarga	Adquisición Transformadores Tensión	01/03/2011	30/12/2011	Finalizado	100%
Renovación protecciones y control	Adquisición de tableros subestación Termoflores bancos de batería y emuladores de protocolo	01/03/2011	30/12/2012	Aplazado	0%
Renovación equipos protecciones automatización medidas y telecomunicaciones	Adquisición de transformadores de medida seccionador pararrayos protección diferencial y equipo de monitoreo	01/03/2011	31/08/2011	Finalizado	100%
Renovación transformadores de potencia 220/66 KV 150 MVA	Mejorar Confiabilidad y Seguridad en transformación en subestación Ternera	01/03/2011	30/12/2012	En Ejecución	100%
Adquisición 3 transformadores de potencia para reserva en subestaciones Nueva Barranquilla Santa Marta y Valledupar	Mejorar tiempo repuesta ante contingencia en transformadores de potencia	01/02/2011	06/03/2012	Finalizado	100%
Adquisición 3 transformadores de potencia para reserva en subestaciones Nueva Barranquilla Santa Marta y Valledupar	Mejorar tiempo repuesta ante contingencia en transformadores de potencia	01/02/2011	06/03/2012	Finalizado	100%
Adquisición 3 transformadores de potencia para reserva en subestaciones Nueva Barranquilla Santa Marta y Valledupar	Mejorar tiempo repuesta ante contingencia en transformadores de potencia	01/02/2011	06/03/2012	Finalizado	100%
Renovación transformador de potencia 220 /13. 8 KV 200 MVA	Mejorar Confiabilidad y Seguridad en la transformación salida generador 1 subestación Termogujira	01/03/2011	30/12/2011	Finalizado	100%
Modernización Centro Supervisión y Maniobras CCT	Garantizar seguridad confiabilidad sistema transmisión Costa Atlántica	01/03/2010	15/12/2012	En Ejecución	76%

Fuente: SUI

Con un valor de la inversión de \$30.000 millones, se pusieron en servicio los siguientes proyectos remunerados:

- Ampliación subestación Santa Marta 220/110/34.5/13.8 kV 45 MVA
- Proyecto Conexión Puerto Nuevo – Prodeco.
- Ampliación de la subestación Fundación 220/110 kV 100 MVA.
- Recuperación y adecuación subestación Nueva Barranquilla 110 kV.
- Además se recibieron en la subestación Ternera dos transformadores 220/110-66 kV/13.8kV para reemplazo de los transformadores existentes.

#### 4.3 Mantenimiento y operación.

La ejecución de los trabajos programados, no programados y las acciones de mejoramiento, están bajo la responsabilidad del Departamento Gestión de Mantenimiento de TRANSELCA, con personal propio y mediante contratos. En donde la supervisión e inspección es ejecutada con personal propio y los mantenimientos electromecánicos y servidumbre con personal Contratado.

El plan de mantenimiento preventivo y predictivo, se ejecutó con criterios de oportunidad y de optimización de costos.

Para la programación y la ejecución de las actividades de mantenimiento se aplican los aspectos específicos de la metodología del mantenimiento entrado en confiabilidad - MCC, adoptado por ISA para todo el grupo empresarial y las herramientas de tecnología de información habilitadas para el grupo corporativo.

La programación del mantenimiento se realiza con proyecciones a seis y a quince meses para los períodos octubre-marzo y abril-septiembre.

Mantenimientos en líneas de transmisión:

Se realizaron labores de mantenimiento en las líneas de transmisión como parte del proyecto de Manejo Integral de la corrosión (MIC), con tiempos superiores a los establecidos en la regulación, afectando el indicador de disponibilidad de estos activos. TRANSELCA espera que traiga beneficios a futuro en la disponibilidad de éstos, por los trabajos ejecutados y equipos instalados para mejorar su confiabilidad.

Se instaló cable de guarda engrasado con su herraje inoxidable y se cambió el herraje galvanizado por herrajes inoxidables de las cadenas de aislamiento de las líneas LN821/822, LN822/826, LN827/828 (En el tramo de la torre 95 hasta la subestación Nueva Barranquilla), y LN824/825. Adicionalmente se pintaron más de 80 torres con productos anticorrosivos en las líneas ubicadas en zonas de alta contaminación.

Instalación de 21 balizas de señalización por inducción en el cruce del río Magdalena de las líneas Sabanalarga-Fundación 1, 2 y 3 a 220 kV (LN805, LN 806 Y LN 816).

Mantenimientos relevantes en subestaciones

Como parte del macro proceso Mantener Sistemas se realizaron las siguientes actividades:

Montaje de elementos de Protección contra animales en las subestaciones de Ternera, El Copey y Fundación.

Mantenimiento Mayor a 6 celdas encapsuladas de 36 kV, 1250 A y 25 kA de la subestación Termogujira y Cuestecitas.

Cambio de interruptores de potencia en las bahías de 220 kV y 110 kV en la subestación Sabanalarga, Termogujira y Santa Marta.

Cambio del transformador a la salida del generador 01 de la subestación Termogujira, se instaló un transformador con capacidad de 200 MVA 220/13.8/13.8 kV

Reemplazo de herrajes y conectores galvanizados por herrajes y conectores en acero inoxidable en bahías 220 kV de la Subestación Nueva Barranquilla.

Mantenimiento 25 años de la subestación encapsulada cuestecita 110 kV. Incluyo todos los equipos de potencia de 8 bahías encapsuladas a 110 kV.

Cambio de transformadores de corriente de las líneas Gucamayal y Coolechera a 34.5 kV en la subestación fundación.

Apoyo a la puesta en servicio Proyecto Ampliación Subestación Fundación. Se instaló un nuevo transformador de 100 MVA con sus respectivas bahías a niveles 220 kV y

110 kV para repotenciar la capacidad de transformación. Este transformador opera en paralelo con el autotransformador ya existente de 55 MVA.

Cambio de los transformadores de corriente con SF6 como medio aislante en el anillo de 66 KV de la subestación Ternera.

Contratos de lavado aislamiento subestaciones. Durante el 2012 se contrató el servicio de lavado del aislamiento para Nueva Barranquilla, Termogujira, Sabanalarga y Cuestecitas, con las firmas ISERNORTE e IPAMEIDA y CIA LTDA.

#### Indicadores del Macroproceso Mantener Sistemas

La gestión del mantenimiento es evaluado mensualmente mediante los indicadores de Eficiencia y Eficacia, cuyo resultado en el periodo del 2012, se muestran a continuación.

#### Gestión del Mantenimiento de Activos

La gestión del mantenimiento de activos en el periodo Enero - Diciembre de 2012 para los activos de TRANSELCA, fue la siguiente:

Los indicadores de Eficiencia de la gestión del mantenimiento se muestran en la siguiente tabla.

*Tabla 3.3. Indicadores de Eficiencia de la gestión del mantenimiento*

Nombre del Indicador	Meta	2012
Cumplimiento Plan anual de mantenimiento (Acumulado al final del año).	$\geq 90\%$	90,77
Desviación Plan Anual de mantenimiento (Acumulado al final del año)	$\leq 30\%$	21,15
Porcentaje de equipos cuestionados	$\leq 10\%$	3,60
Cumplimiento de acciones	$\geq 90\%$	46,98

*Fuente: TRANSELCA Informe Producción 2012*

Se observa que el cumplimiento acumulado del Plan Anual de Mantenimiento, fue del 90.77%, superior a la meta programada.

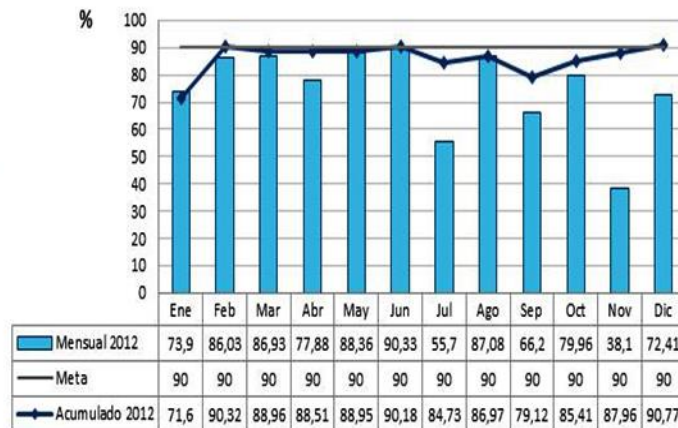
La gráfica siguiente muestra como fue el cumplimiento mensual de la planeación del mantenimiento. En ella se observa que el indicador de cumplimiento acumulado, fue superior a 85 % durante diez meses del año.

La principal causa de las desviaciones de los mantenimientos planeados corresponde a la reprogramación de actividades por solicitud de terceros, debido a la composición de los activos de TRANSELCA ya que mayoritariamente son activos de conexión.

Buscando estrategias para mejorar los indicadores del PAM se realizan semanalmente reuniones con los clientes, para coordinar la programación de los mantenimientos.

Con relación a la desviación acumulada al Plan Anual de Mantenimiento, el valor alcanzado fue de 21.15% valor que cumple la meta interna establecida en máximo 30.00%.

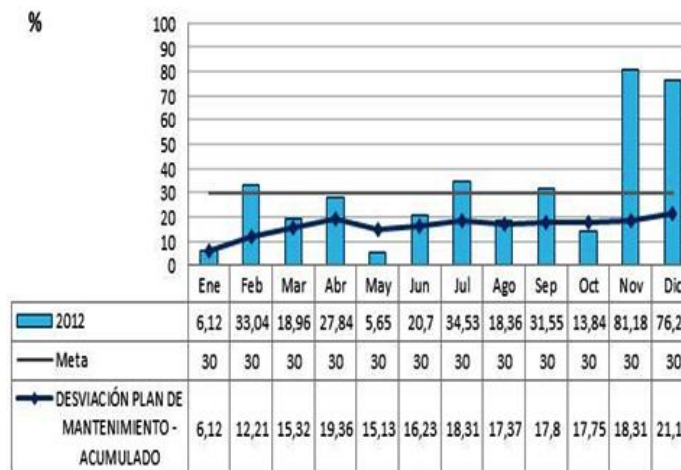
### CUMPLIMIENTO PLANEACIÓN MANTENIMIENTO - MENSUAL TRANSELCA



Fuente: TRANSELCA

En la gráfica siguiente se muestra la evolución de la desviación mensual y acumulada del Plan de Anual de Mantenimiento de la empresa en el año 2012.

### DESVIACIÓN PLAN DE MANTENIMIENTO - MENSUAL TRANSELCA



Fuente: TRANSELCA

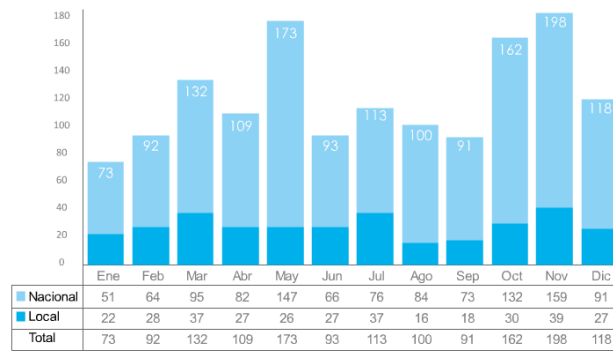
#### Operación:

##### Gestión de Consignaciones

Durante el 2012 se gestionaron 1.454 consignaciones de las cuales correspondieron a 77% nacionales y 23% locales.

La distribución mensual se muestra en la gráfica siguiente:

Numero de Consignaciones Año 2012



Fuente: Informe de Gestión 2012 TRANSELCA

El 13% de las consignaciones fueron ocasionadas para la programación de trabajos en los proyectos de expansión en las subestaciones Fundación, Nueva Barranquilla, Cerromatoso y Santa Marta, y las requeridas por el proyecto de modernización del Centro de Control de TRANSELCA, entre otras y el 87 % restante debido a trabajos de operación y mantenimiento.

#### Protocolos de Maniobras.

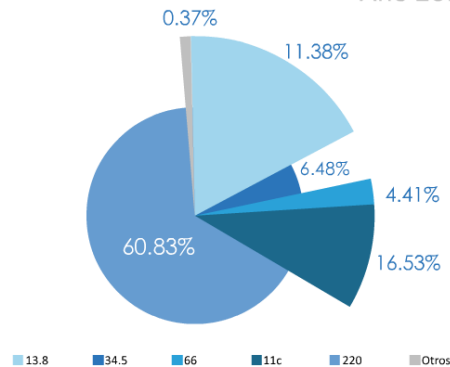
Para la ejecución segura de maniobras durante las consignaciones, el Centro de Control elaboró y ejecutó paso a paso 702 protocolos de maniobras en el año 2012, necesarios para entregar al jefe de trabajos los equipos en las condiciones requeridas.

#### Ejecución de Maniobras.

Durante el 2012 se realizaron 6.633 maniobras en activos del Sistema de Potencia de TRANSELCA o encargados por terceros.

Las maniobras implicaron la apertura y cierre de los equipos, cambios de barra en subestaciones, para lo cual se ejecutaron desde Centro de Control 26.660 comandos.

Comandos desde Nivel 3 por nivelacion de Tensión Año 2012



Fuente: Informe de Gestión 2012 TRANSELCA

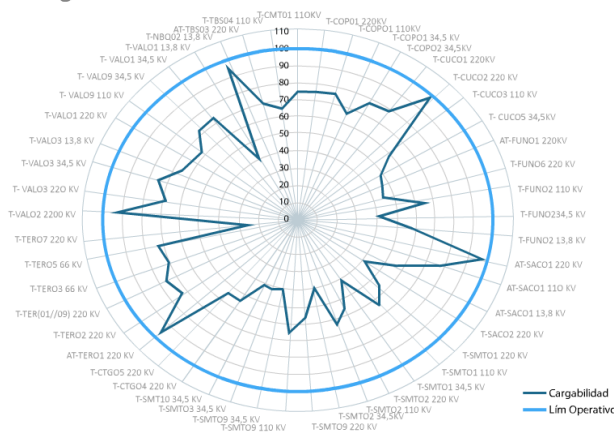
#### Reporte de Eventos

En cuanto al reporte de eventos y maniobras al Centro Nacional de Despacho- CND en activos de USO y Conexión al STN exigidos por la regulación vigente, en el año 2012 se reportaron 3507 eventos y maniobras logrando una efectividad del 99.97%.

## Cargabilidad de Transformadores.

Durante el 2012 el 10.2% del total de devanados de los transformadores ubicados en subestaciones de TRANSELCA tuvieron una cargabilidad entre el 90 y 100% de su capacidad nominal, y estos fueron: AT-TER01-220kV., T-VAL02-220 kV., TM BQ02-13.8 kV., T-C-UC02-220 kV., y el ATSAC01- 220kV.

Cargabilidad Transformadores - Diciembre 2012



Fuente: Informe de Gestión 2012 TRANSELCA

## Calidad del servicio

TRANSELCA definió para el año 2012, una estrategia cuyo tema principal es Crecimiento y Excelencia en la prestación del servicio. Así mismo, se plantearon objetivos que fueron agrupados en cuatro perspectivas así:

Aprendizaje y desarrollo  
 Clientes y mercados  
 Productividad y eficiencia  
 Financiera

Para cada una de estas perspectivas se definieron indicadores que permiten medir la gestión realizada, y que llevan al mejoramiento continuo.

El resultado final de algunos de los indicadores, que tiene que ver con la prestación y calidad del servicio se muestran a continuación:

Persepectiva clientes y Mercados. Objetivo: Garantizar un servicio confiable, disponible y seguro.

INDICADORES	UNIDAD	SEG	METAS		DICIEMBRE REAL
			LI	LS	
<b>OBJETIVO: Garantizar un servicio confiable, disponible y seguro</b>					
Energía no suministrada total	MWh	Mes	4.766	3.755	3.037,46
Energía no suministrada programada	MWh	Mes	3.945	3.125	1.946,61
Energía no suministrada no programada	MWh	Mes	821	630	1.090,85

Fuente: Informe de gestión 2012 TRANSELCA.

La demanda no atendida –DNA- atribuible a TRANSELCA en la Costa Atlántica, fue de 3.037,46 MWh, valor equivalente al 0.022% de la demanda de energía de esta región.

El indicador energía no suministrada no programada, no alcanzó la meta establecida, debido a fallas en cables de potencia de 13 kV en las subestaciones Ternera y Sabanalarga, en el transformador 01 de Sabanalarga 220/110/13 kV 90 MVA y en una cadena de aisladores en la subestación Cartagena.

Perspectiva Productividad y Eficiencia se destacan los siguientes indicadores:

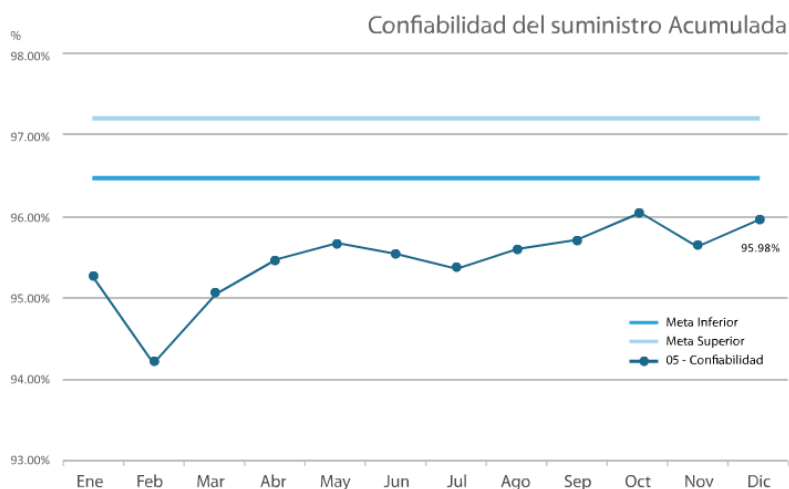
INDICADORES	UNIDAD	SEG	METAS 2012		DICIEMBRE
			LI	LS	REAL
OBJETIVO: Gerenciar los activos en su ciclo de vida					
Disponibilidad total de activos	%	Mes	99,552	99,823	99,707
OBJETIVO: Mejorar continuamente los procesos para alcanzar estándares de clase mundial					
Mejoramiento continuo de procesos	Puntos	Anual	60	140	119,41
Índice de accidentalidad (Frecuencia)	# accidentes	Trim.	2,54	1,27	0,64
OBJETIVO: Garantizar la continuidad del negocio					
Índice de errores de operación y mantenimiento	Nivel de seguridad	Mes	1,00	0,85	1,39

*Fuente: Informe de Gestión 2012 TRANSELCA*

En el año 2012, la disponibilidad promedio acumulada de los activos propiedad de TRANSELCA alcanzó 99.70%.

El indicador de errores de operación y mantenimiento, no cumplió las metas definidas debido a errores presentados durante la ejecución de mantenimientos en las subestaciones Nueva Barranquilla y Cartagena y en la ejecución del proyecto Cerromatoso.

Confiabilidad del suministro acumulada: La confiabilidad del suministro de energía al usuario final del sistema de transmisión propiedad de TRANSELCA, en el año 2012 fue de 95.98%



*Fuente: Informe de Gestión 2012 TRANSELCA*

## Aspectos Ambientales:

Con el fin de dar cumplimiento a la política ambiental, las nuevas exigencias de Ley se desarrollaron las siguientes actividades:

Fortalecimiento de la cultura de la Gestión ambiental: mediante la divulgación de la Política Ambiental a colaboradores y proveedores con contratos vigentes, capacitación para el manejo de residuos y talleres a las comunidades ubicadas en las áreas de influencia del negocio.

Establecimiento de nuevos indicadores y metas de gestión ambiental. Entre estos se encuentran la medición de gases de efecto invernadero, medición y uso de tipos de combustibles, medición de uso razonable de energía y agua, medición de campos electromagnéticos y ruidos en algunos activos, medición y disposición de residuos peligrosos y no peligrosos, entre otros.

Documentación de la gestión ambiental para la consolidación de un sistema integrado de gestión.

Adecuación de infraestructura para el cumplimiento de los requisitos legales y de la norma ISO14000 en las Subestaciones Ternera, Termocartagena y Sabanalarga.

Durante el año 2012 se gestionó los trámites para poda y tala de acuerdo a las necesidades de proyectos, mantenimientos y negociación de servidumbres.

El área ambiental, desarrollo el trabajo “Compostaje indore modificado producto de residuos orgánicos de podas vegetales”, que permite aprovechar y mejorar los suelos, disminuir los costos de manejos de residuos y disminuir la cantidad de residuos en los sitios de disposición final, contribuyendo a la disminución de efecto invernadero. Actualmente se encuentra en aplicación en las subestaciones Ternera, Termocartagena, Sabanalarga, Nueva Barranquilla y Santa Marta.

## 4. EVALUACION DE LA GESTIÓN

Indicadores de Gestión

INDICADORES DE GESTIÓN	Referente 2012	Resultado	Observación
Margen Operacional	74,67%	61,27%	No cumple
Cobertura de Intereses – Veces	6	4,1	No cumple
Rotación de Cuentas por Cobrar- Días	N.A.	46,3	N.A.
Rotación de Cuentas por Pagar – Días	30,00	60,2	No cumple
Razón Corriente – Veces	1,50	1,3	No cumple

De acuerdo a los referentes establecidos para 2012, Transelca incumple con los 4 indicadores de gestión financieros establecidos para evaluar la Gestión de Resultados de las empresas transmisoras de energía eléctrica.



La rotación de las cuentas por pagar presenta deterioro con respecto al año anterior, el promedio de días en los cuales se cubren las obligaciones con los proveedores no se encuentra dentro del referente determinado; la empresa explica que se incluyen montos elevados en estas cuentas por concepto de contratistas y proveedores que ejecutan proyectos de inversión, los cuales no se ven reflejados en el costo de ventas.

La razón corriente se encuentra debajo del límite establecido, no obstante la empresa cuenta con los recursos para atender las obligaciones de corto plazo; en cuanto a la mejora del indicador la empresa señala que el aumento de este se debe a la mayor disposición de recursos como resultado de la generación interna, intereses recibidos por prestamos realizados a vinculados y desembolso de créditos adquiridos.

El margen operacional registrado en 2012 es inferior al referente, a pesar que el indicador disminuyó con respecto a la vigencia anterior, esta variación es resultado del incremento de los ingresos operacionales, no de una reducción del EBITDA, el cual aumento con respecto a la vigencia anterior debido al crecimiento en las utilidades operacionales de la empresa.

La empresa puede realizar el cubrimiento de intereses, la empresa expone que el resultado del indicador no se encuentra en los referentes establecidos, pero que este refleja una cobertura razonable de intereses y acorde con una adecuada estructura financiera, soportada en la calificación de riesgo crediticio AAA ratificada por Fitch Ratings por undécimo año consecutivo.

## 5. CALIDAD Y REPORTE DE LA INFORMACIÓN AL SUI

Oportunidad de reporte.

TRANSELCA S.A. E.S.P. por realizar la actividad de transmisión únicamente reporta 25 formatos al SUI, presenta un solo formato pendiente para 2012, como se muestra en la tabla y reporta 12 de ellos extemporáneamente.

*Tabla 5.1. Formatos pendientes por reportar.*

FORMATO	RESOLUCIÓN	ESTADO FINAL	PERIODO	PERIODICIDAD	AÑO
FORMATO 22	20102400008055	Pendiente	Enero	Anual	2012

*Fuente SUI*

Mesas de ayuda.

El siguiente es el resumen de las solicitudes en mesa de ayuda para 2012-2013:

*Tabla 5.2. Mesas de ayuda.*

APLICACION	CERRADA
SIN ASIGNAR	3
CARGUE MASIVO	8
MESA AYUDA	2
RUPS	1
CAMBIO DE DATOS	2
GOBIERNO NIF	1
<b>TOTAL SOLICITUDES</b>	<b>17</b>

*Fuente SUI*

## **6. CONCLUSIONES Y RECOMENDACIONES**

De acuerdo al análisis financiero realizado, se encuentra que la empresa mejoró su liquidez, esta paso a tener capacidad de atender sus obligaciones a corto plazo; adicionalmente se evidencia una mejoría en la gestión de cobro de las cuentas de la compañía con respecto al año 2011 reduciendo el número de días en los cuales estas se hacen efectivas.

El nivel de endeudamiento presentó un incremento con respecto a 2011, como consecuencia de la adquisición de nuevas obligaciones, a pesar que este indicador aumento, la liquidez de la compañía no se ve comprometida, debido a que las nuevas obligaciones adquiridas por la empresa son registradas en el largo plazo.

El EBITDA es positivo y aumentó con respecto a 2011 como resultado del incremento evidenciado en la utilidad operacional.

En el análisis de los puntos específicos realizado por el auditor, se toman los datos de los estados financieros consolidados; en el cálculo de los indicadores de gestión de resultados reportados a la superintendencia el auditor toma la información de los estados financieros del servicio de energía.