

**INFORME DE GESTIÓN**

**EMPRESA DE SERVICIOS PÚBLICOS DE BAHÍA SOLANO S.A. E.S.P**



**Libertad y Orden**

**Prosperidad  
para todos**

**SUPERINTENDENCIA DELEGADA PARA ENERGÍA Y GAS**

**DIRECCIÓN TÉCNICA DE GESTIÓN DE ENERGÍA**

**Bogotá D.C., Agosto de 2013**

## Contenido

1	INTRODUCCIÓN .....	3
2	DESCRIPCIÓN GENERAL DE LA EMPRESA .....	4
3	ACCIONES DE LA SSPD .....	4
4	ASPECTOS FINANCIEROS .....	5
4.1	Balance General .....	5
4.2	Estado de Resultados .....	6
4.3	Indicadores Financieros.....	7
4.3.1	Liquidez .....	7
4.3.2	Endeudamiento .....	8
4.3.3	Rentabilidad .....	8
5	ASPECTOS TÉCNICOS – OPERATIVOS .....	8
5.1	Descripción de la Infraestructura.....	8
5.2	Mantenimiento .....	9
5.3	Operación.....	9
5.3.1	Ruta de abastecimiento .....	9
5.3.2	Compra de combustible .....	9
6	ASPECTOS COMERCIALES.....	11
6.1	Evolución en el número de suscriptores .....	11
6.2	Consumos.....	12
6.3	Facturación.....	13
6.4	Análisis de la Tarifa Aplicada .....	14
6.5	Subsidios.....	18
7	Conclusiones.....	18

## INFORME EJECUTIVO DE GESTIÓN

### EMPRESA DE SERVICIOS PÚBLICOS DE BAHÍA SOLANO S.A. E.S.P 2012

#### 1 INTRODUCCIÓN

Para el año 2011, la cobertura del servicio de energía eléctrica en Colombia cubría 11.722.128 de usuarios; de los cuales 11.229.000 contaban con servicio de energía eléctrica (equivalentes al 95,8%). Es importante resaltar que el 4,2% de la población colombiana, aun no tiene acceso al servicio de energía eléctrica, lo que equivale a 493.128 usuarios ubicados en las Zonas No Interconectadas.

De este 95,8% de usuarios con servicio de energía, el 94,3% de los mismos (11.048.335) se encuentran conectados al SIN. El 1,5% de los usuarios (180.665) actualmente reciben el servicio de energía eléctrica sin hacer parte del SIN, esto de acuerdo a sus características propias de aislamiento geográfico y de restricciones ambientales, sociales y de infraestructura (transporte y comunicación). (Fuente UPME PIEC 2010-2014).

*Gráfico 1.1. Ubicación Geográfica de las Zonas No Interconectadas*



*Fuente: Unidad de Planeación Minero Energética - UPME*

De esta forma, se define como Zona No Interconectada -ZNI- a las áreas geográficas que no se encuentran conectadas eléctricamente al Sistema Interconectado Nacional (SIN), razón por la cual reciben el servicio de energía eléctrica a través de soluciones locales de generación, las cuales en su gran mayoría constan de plantas de generación que operan con combustibles fósiles líquidos.

Cabe resaltar que dentro de las ZNI existen Áreas de Servicio Exclusivo-ASE, las cuales son áreas geográficas otorgadas contractualmente por los municipios y distritos a una persona prestadora del servicio público de energía, mediante licitación pública, en la cual

ninguna otra persona prestadora puede ofrecer los servicios y actividades objeto del contrato, durante un tiempo determinado, y cuya finalidad es asegurar la extensión de la cobertura del servicio a los usuarios de menores ingresos.

Estas están constituidas de acuerdo a los parámetros establecidos por el ente regulador, tal es el caso de los Departamentos de Amazonas y San Andrés y Providencia, cuya prestación del servicio está formalizada por los contratos de Concesión, suscritos entre los prestadores de estas regiones y el Ministerio de Minas y Energía.

En Colombia los territorios pertenecientes a las ZNI constituyen importantes escenarios con alto potencial de aporte al crecimiento de las economías regionales y de la economía nacional. Por lo anterior, es necesario brindar acceso a los servicios públicos domiciliarios, específicamente a la energía eléctrica, dada su importancia en el desarrollo socio-económico de las regiones.

## 2 DESCRIPCIÓN GENERAL DE LA EMPRESA

La Empresa de Servicios Públicos de Bahía Solano S.A. E.S.P presta el servicio de energía eléctrica en el Municipio de Bahía Solano, Chocó. En la tabla expuesta a continuación se muestran los aspectos generales de la empresa:

*Tabla 2.1. Datos Generales*

Datos Generales de la Empresa	
Razón Social	Empresa de servicios públicos de bahía solano S.A. E.S.P
Sigla	E.P.B. S.A. E.S.P
Tipo de Sociedad	Sociedad anónima
Municipio	Bahía solano
Departamento	Chocó
Fecha de registro en RUPS	1997-03-04
Fecha última Actualización RUPS	2013-05-02
Fecha de Inicio de Operación	1996-10-29
Servicios Prestados	Energía eléctrica
Actividad que Desarrolla	Comercialización y distribución

*Fuente: Sistema Único de Información – SUI*

## 3 ACCIONES DE LA SSPD

Para esta Superintendencia es de interés esencial que se garantice la prestación eficiente del servicio público de energía eléctrica en las ZNI y con los parámetros de calidad establecidos por la normativa vigente. Es por esto que en ejercicio de su competencia como entidad de vigilancia y control sobre la prestación del servicio público de energía eléctrica, durante los últimos cinco (5) años, la SSPD ha venido adelantando acciones como visitas de inspección, capacitaciones y labores de apoyo a la mayoría de empresas de las ZNI, con el propósito de verificar la situación particular de la empresa en relación con la prestación del servicio público de energía eléctrica.

Teniendo en cuenta las dificultades generales de las empresas de las Zonas No Interconectadas (como no contar con información técnica, financiera, contable y administrativa totalmente confiable) y a partir de las características propias de estas zonas, la SSPD por medio de la Dirección Técnica de Gestión de Energía para el año 2012 firmó Acuerdos de Mejoramiento con 38 empresas de las ZNI, dentro de las cuales hizo parte

E.P.B. S.A. E.S.P. Uno de los objetivos del Acuerdo suscrito es mejorar la calidad de la información reportada por la empresa al SUI.

Finalmente, la SSPD realizará control y seguimiento trimestral a los compromisos pactados durante la vigencia del Acuerdo de Mejoramiento.

## 4 ASPECTOS FINANCIEROS

### 4.1 Balance General

A continuación se muestra el Balance General de E.P.B Bahía Solano S.A. para los periodos 2011 y 2012.

*Tabla 4.1. Balance General*

BALANCE GENERAL	2012	2011	Var
<b>Activo</b>	<b>\$1.095.366.115</b>	<b>\$1.079.942.801</b>	<b>1,43%</b>
Activo Corriente	\$18.858.153	\$30.011.492	-37,16%
Activos de Propiedad, Planta y Equipo	\$777.135.445	\$803.566.788	-3,29%
Inversiones	\$0	\$0	0,00%
<b>Pasivo</b>	<b>\$606.576.235</b>	<b>\$170.698.275</b>	<b>255,35%</b>
Pasivo Corriente	\$606.576.235	\$170.698.275	255,35%
Obligaciones Financieras	\$0	\$0	0,00%
<b>Patrimonio</b>	<b>\$488.789.880</b>	<b>\$909.244.526</b>	<b>-46,24%</b>
Capital Suscrito y Pagado	\$9.981.000	\$9.981.000	0,00%

*Fuente: Sistema Único de Información – SUI*

Los Activos Totales presentaron un aumento de 1,43% en el último año, correspondiente a \$15 Millones de pesos más en sus activos para el año 2012, este comportamiento se debe según el Balance General a un incremento en los Deudores relacionado con la Cartera producto de la prestación del Servicio de Energía del operador E.P.B BAHÍA SOLANO S.A

En cuanto al Activo Corriente se puede apreciar una disminución en 37,16% equivalente a \$11 Millones respecto al año 2011 lo que se evidencia un menor manejo en el flujo de efectivo en Caja y Cuentas Bancarias del Operador respecto al año 2012.

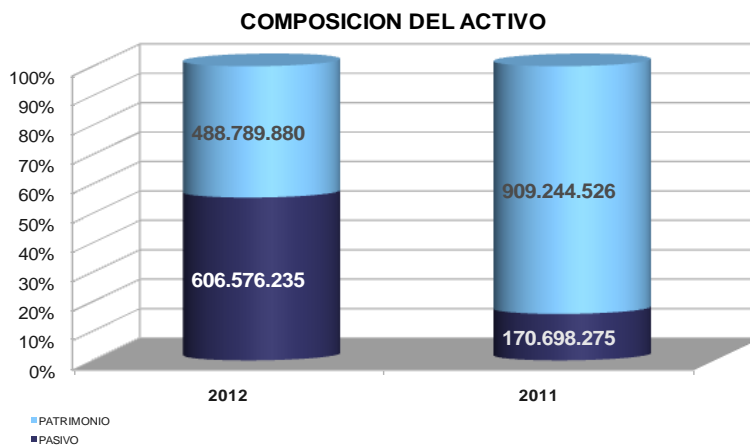
Además se puede evidenciar en el Plan Único de Cuentas (P.U.C) Presentado por BAHIA SOLANO S.A E.S.P no se ve reflejada la cuenta 1475 CUENTAS DE DIFICIL COBRO, ni tampoco realizan cada año la respectiva PROVISION DE CARTERA por tal motivo no es claro el manejo que el operador le está dando a la depuración de cartera, mecanismo importante para determinar realmente con que cuenta el operador y no hacerse falsas expectativas de una cartera que si bien es cierta es difícil de cobrar , además es importante que los Estados Financieros reflejen valores reales y exactos. Por tanto esta SSPD tiene programada una nueva Mesa de Trabajo para aclarar dicha situación.

En cuanto a los Pasivo presenta una variación de 255%, pasando de \$170 Millones a \$606 Millones de pesos durante los años 2011 y 2012 respectivamente, esto se ve reflejado en el Pasivo Corriente principalmente en el rubro CUENTAS POR PAGAR ya que para el año 2012 el operador adquirió nuevas obligaciones en bienes y servicios para el ejercicio de su

operación.

El importante aumento de los Pasivos y el leve aumento de los Activos hacen que E.P.B BAHIA SOLANO, refleja una disminución en 46,2% en su Patrimonio equivalente a \$400 Millones de pesos ya que pasaron de \$909 Millones en el 2011 a \$488 Millones en el año 2012.

Gráfico 4.1. Composición del Activo



Fuente: Sistema Único de Información – SUI

## 4.2 Estado de Resultados

En el siguiente cuadro se expone el Estado de Resultados para los periodos 2011 y 2012:

Tabla 4.2. Estado de Resultados

ESTADO DE RESULTADOS	2012	2011	VAR
INGRESOS OPERACIONALES	\$3.463.913.005	\$2.571.390.765	34,71%
COSTOS OPERACIONALES	\$2.930.215.051	\$2.071.512.900	41,45%
GASTOS OPERACIONALES	\$500.328.396	\$490.054.715	2,10%
UTILIDADES OPERACIONALES	\$33.369.558	\$9.823.150	239,70%
OTROS INGRESOS	\$0	\$0	0,00%
OTROS GASTOS	\$0	\$0	0,00%
GASTO DE INTERESES	\$0	\$0	0,00%
UTILIDADES NETAS DEL EJERCICIO	\$33.369.558	\$9.823.150	239,70%

Fuente: Sistema Único de Información – SUI

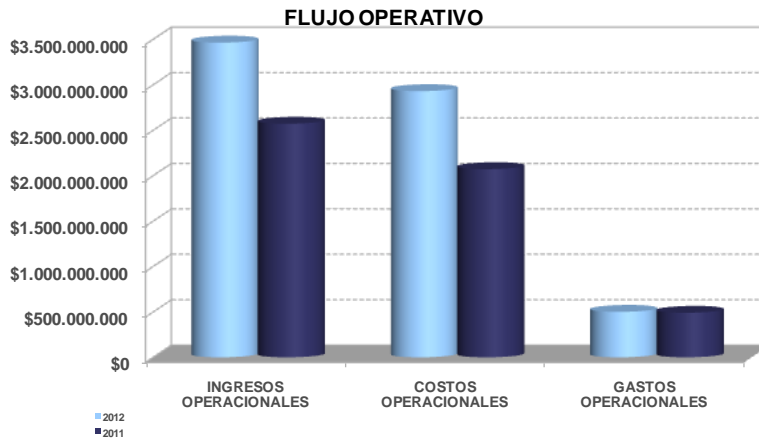
Los ingresos operacionales presentan un aumento en \$800 Millones, equivalente al 34,71% respecto al año anterior, de los cuales 100% corresponde a la actividad de prestación del Servicio De Energía en el sector residencial, comercial, y oficial.

Así mismo los Costos operacionales pasaron de \$2.071 Millones a \$2.930 Millones en los años 2011 y 2012 respectivamente, presentando una variación del 41%, que se ve reflejado en compra de combustible para la operación del Servicio Público.

Dentro de los Gastos operacionales se registra un leve aumento del 2,10% equivalente a \$10 Millones esto se debe a un aumento en los gastos de administración los cuales corresponden a gastos generales y sueldos de personal equivalentes al 95% de los gastos operacionales y el restante 5% equivale a Provisiones y Depreciaciones.

Se registró una Utilidad operacional de \$33 Millones para el año 2012 el cual presenta un aumento de 239% respecto a la obtenida en el 2011 de \$9 Millones, este comportamiento se debe a un aumento significativo de los ingresos operacionales y una disminución en los gastos operacionales. No registran el valor de Otros Ingresos Ni otros Gastos lo que hace que la utilidad Neta del ejercicio se la misma.

Gráfico 4.2. Flujo Operativo



Fuente: Sistema Único de Información – SUI

### 4.3 Indicadores Financieros

Para evaluar el desempeño financiero de la compañía en el último año, se muestran a continuación algunos indicadores y su comportamiento presentados en el 2011 y 2012.

Tabla 4.3. Indicadores Financiero

INDICADORES	2012	2011
Indicadores De Liquidez, Solidez Y Gestión		
Razón Corriente – Veces	0,0	0,2
Indicadores De Endeudamiento O Apalancamiento		
Nivel De Endeudamiento	55,4%	15,8%
Indicadores De Productividad Y Rentabilidad		
Rentabilidad De Activos	7,0%	0,9%
Rentabilidad De Patrimonio	15,6%	1,1%

Fuente: Sistema Único de Información – SUI

#### 4.3.1 Liquidez

Dentro de los indicadores de liquidez vemos que son muy bajos ya que se encontró una razón corriente de 0 veces en el último año, lo que indica que BAHÍA SOLANO E.S.P no tiene la liquidez para cubrir las obligaciones a corto plazo, ya que por cada peso adeudado solo cuenta con \$0, cubrirlos, inclusive menor al registrado en el año 2011 que fue de \$0,2.

### 4.3.2 Endeudamiento

La empresa presenta un nivel de endeudamiento de 55,4% mayor al registrado en el 2012 de fue del 15,8%, lo significa que los Activos adquiridos por la empresa en un 55,4% han sido producto de Financiación, y refleja además que la empresa ha utilizado gran parte de su capacidad de préstamo y cuenta con una cifra menor al 50% de capital propio para cubrir inconvenientes que se pueda ocasionar en el desarrollo de su objeto Social.

### 4.3.3 Rentabilidad

El margen operacional fue de 2,2% mayor en comparación con el registrado en el año 2011 que fue de 0,4%, permitiendo una recuperación en la operación, esto se ve reflejado en la rentabilidad, y se debe también al recorte en los gastos operacionales. En cuanto a sus activos presentó una rentabilidad de 2,2 % para el año 2012 mayor a la registrada en el 2011 de 0.4%, y la rentabilidad del patrimonio refleja resultados satisfactorios para la empresa paso de 1.1 % en el 2011 al 15,6 % para el 2012 lo que demuestra una mejora en la operación y una mayor rentabilidad de la inversión.

## 5 ASPECTOS TÉCNICOS – OPERATIVOS

### 5.1 Descripción de la Infraestructura

Según lo reportado por la empresa al Sistema Único de Información –SUI-, la EMPRESA DE SERVICIOS PUBLICOS DE BAHIA SOLANO S.A. E.S.P., cuenta con 1 planta de generación DIESEL instalada en la localidad menor de Playa Potes

La planta IVECO se instaló desde el segundo trimestre del 2012.

Tabla 5.1. Plantas instaladas por localidad, capacidad y generación años 2011-2012

LOCALIDAD	No. PLANTAS	MARCA	PROMEDIO HORAS DÍA GENERADAS	CAPACIDAD PLANTA (kW) 2011-2012	kW GENERADOS 2011	kW GENERADOS 2012
Playa Potes	1	PERKINS	4	27	2.734	
Playa Potes	1	IVECO	4	24		2.034
	1				2.734	2.034

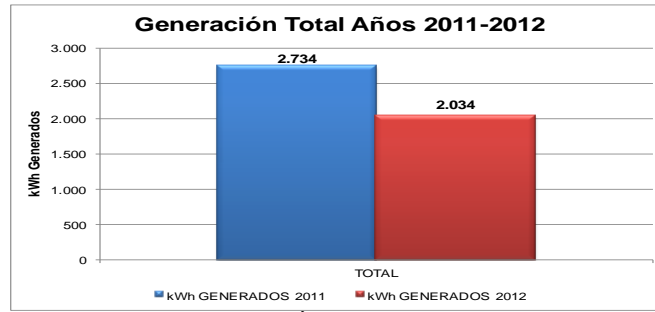
Fuente: Sistema Único de Información – SUI

En la Tabla anterior se aprecia que durante el año 2011 y hasta el primer trimestre del año 2012, la generación se realizó por medio de la Planta DIESEL PERKINS y a partir del segundo trimestre se realizó la generación con la planta IVECO.

En la siguiente gráfica se puede apreciar que la energía generada para el año 2012, tuvieron una disminución del 25,6% con respecto a los generados en el año 2011.



**Gráfico 5.1. Generación Total Años 2011-2012**



Fuente: Sistema Único de Información – SUI

En las siguientes tablas se expone la cantidad de transformadores de distribución, tanto para cabecera como para localidades menores:

**Tabla 5.2. Número de transformadores de distribución en localidades menores 2011-2012**

Localidad	No. Transf. Distrib. 2011	No. Transf. Distrib. 2012
Ciudad mutis	24	24
El valle	14	14
Huina	2	2
Mecana	2	2
Huaca	2	2
Playa potes	3	3
<b>Total</b>	<b>47</b>	<b>47</b>

Fuente: Sistema Único de Información – SUI

Lo anterior demuestra que durante el año 2012 no hubo expansión de redes para el año 2012

## 5.2 Mantenimiento

En las siguientes tablas se registra el valor de los mantenimientos realizados por la empresa al grupo electrógeno existente y las redes eléctricas instaladas en la zona.

**Tabla 5.3. Mantenimiento Localidades Menores**

Localidades menores	Valor mant. Redes 2011	Valor mant. Redes 2012	Valor mant. Grupos elect. 2011	Valor mant. Grupos elect. 2012
	400.000	0	3.830.000	4.950.000

Fuente: Sistema Único de Información – SUI

## 5.3 Operación

### 5.3.1 Ruta de abastecimiento

La ruta de abastecimiento inicia en el punto de acopio ubicado en el puerto de Buenaventura, departamento del Valle del cauca, por vía marítima hasta la cabecera municipal en el municipio de Bahía Solano, departamento de Chocó.

### 5.3.2 Compra de combustible

A continuación se muestra la cantidad de combustible comprado por la empresa, durante los años 2011 y 2012.

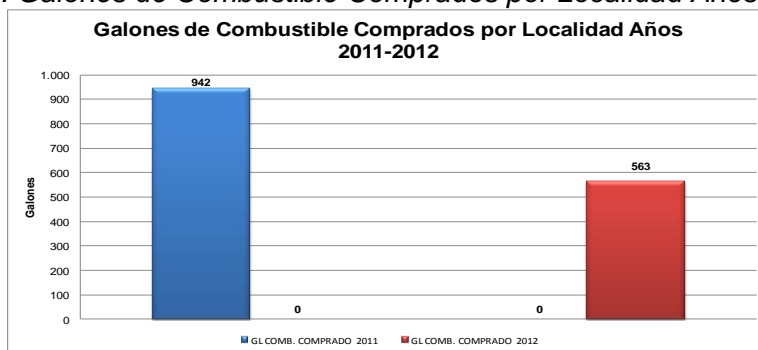
**Tabla 5.4. Compra de Combustible**

Localidad	Gl comb. Comprado 2011	Gl comb. Comprado 2012	Vr. Galones comprados 2011	Vr. Galones comprados 2012
Playa potes	942	0	8.632.000	0
Playa potes	0	563	0	5.422.000
	942	563	8.632.000	5.422.000

Fuente: Sistema Único de Información – SUI

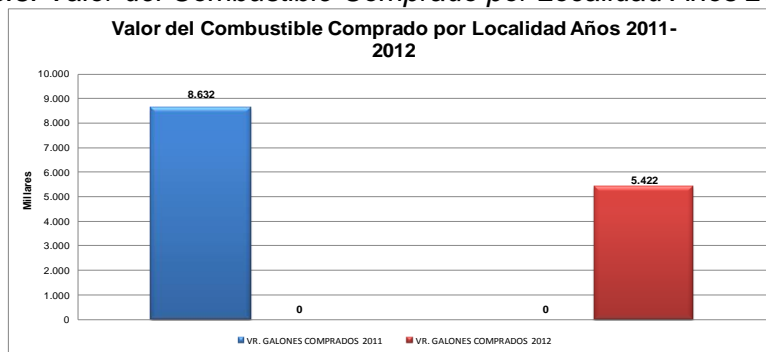
En las gráficas siguientes se muestran los galones de combustible adquiridos o comprados por el prestador, para suministrarlos a la cabecera y localidades menores durante los años 2011 y 2012:

**Gráfico 5.2. Galones de Combustible Comprados por Localidad Años 2011 - 2012**



Fuente: Sistema Único de Información – SUI

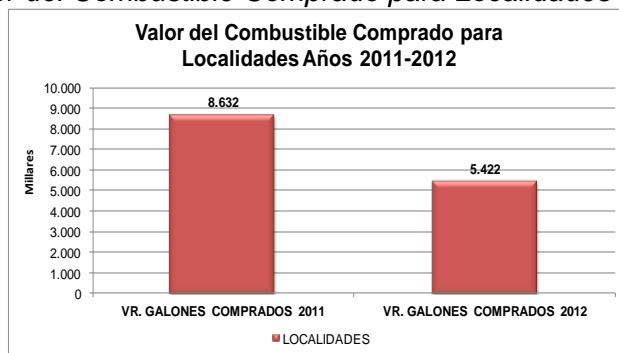
**Gráfico 5.3. Valor del Combustible Comprado por Localidad Años 2011 - 2012**



Fuente: Sistema Único de Información – SUI

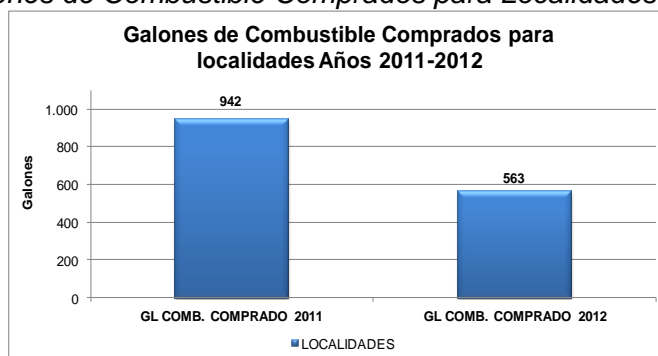
En las gráficas siguientes, se muestra el Valor total en pesos, por la compra de combustible en localidades menores durante los años 2011 y 2012.

Gráfico 5.4. Valor del Combustible Comprado para Localidades Años 2011 - 2012



Fuente: Sistema Único de Información – SUI

Gráfico 5.5. Galones de Combustible Comprados para Localidades Años 2011 - 2012



Fuente: Sistema Único de Información – SUI

## 6 ASPECTOS COMERCIALES

### 6.1 Evolución en el número de suscriptores

A continuación se presenta el número de usuarios de la empresa durante los dos últimos años, según lo existente en el Sistema Único de Información – SUI.

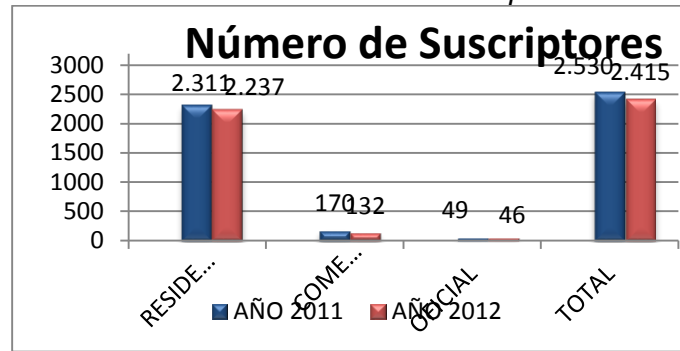
Tabla 6.1. Número de Suscriptores

AÑO	RESIDENCIAL ESTRATO 1	COMERCIAL	OFICIAL	TOTAL
2011	2311	170	49	2530
2012	2237	132	46	2415

Fuente: Sistema Único de Información - SUI

Entre los años 2011 y 2012 disminuyó en 115 el número de suscriptores, para un porcentaje de disminución de 4.5% para el año 2012.

Gráfico 6.1. Número de Suscriptores



Fuente: Sistema Único de Información – SUI

## 6.2 Consumos

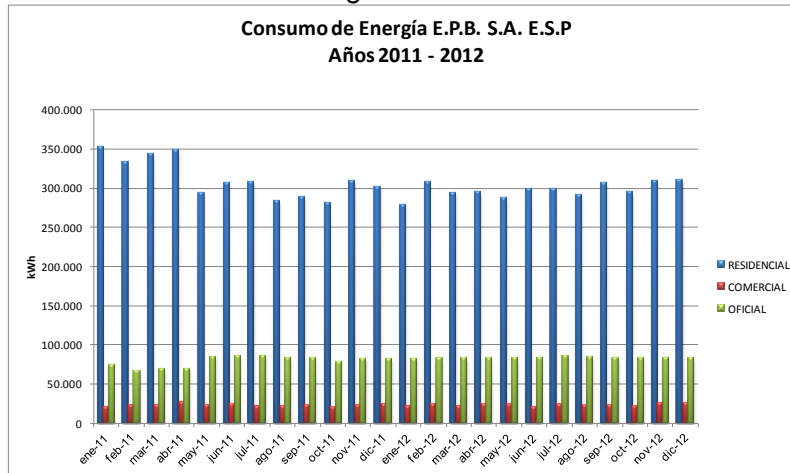
El comportamiento del consumo de energía en el año 2012 disminuyó en un 2% respecto a los niveles del año 2011, con un volumen de 4.953.231 KWh frente a 4.832.732 kWh facturados en este año.

Tabla 6.2. Consumos de Energía Eléctrica

Fecha	Residencial	Comercial	Oficial	Total general	Variación con respecto al 2011
Ene-11	351.545	19.708	73.460	444.713	
Feb-11	333.178	22.615	65.915	421.708	
Mar-11	342.990	22.005	69.065	434.060	
Abr-11	348.254	27.367	69.545	445.166	
May-11	293.489	21.856	84.863	400.208	
Jun-11	306.184	23.253	85.325	414.762	
Jul-11	307.595	21.590	85.806	414.991	
Ago-11	283.715	21.690	83.806	389.211	
Sep-11	288.090	22.190	83.140	393.420	
Oct-11	280.788	20.310	77.887	378.985	
Nov-11	308.255	22.015	80.325	410.595	
Dic-11	301.042	23.143	81.227	405.412	
Total 2011	3.745.125	267.742	940.364	4.953.231	
Ene-12	278.058	21.580	80.365	380.003	-15%
Feb-12	306.800	23.154	82.531	412.485	-2%
Mar-12	292.991	21.635	82.285	396.911	-9%
Abr-12	293.716	23.044	83.326	400.086	-10%
May-12	286.770	23.044	83.326	393.140	-2%
Jun-12	298.456	20.050	83.307	401.813	-3%
Jul-12	298.699	23.125	85.105	406.929	-2%
Ago-12	291.181	22.025	84.305	397.511	2%
Sep-12	305.419	21.833	83.425	410.677	4%
Oct-12	294.472	20.751	83.165	398.388	5%
Nov-12	309.681	24.583	82.875	417.139	2%
Dic-12	310.192	24.583	82.875	417.650	
Total 2012	3.566.435	269.407	996.890	4.832.732	

Fuente: Sistema Único de Información – SUI

Gráfico 6.2. Consumo de Energía E.P.B S.A. E.S.P. Años 2011 - 2012



Fuente: Sistema Único de Información – SUI

### 6.3 Facturación

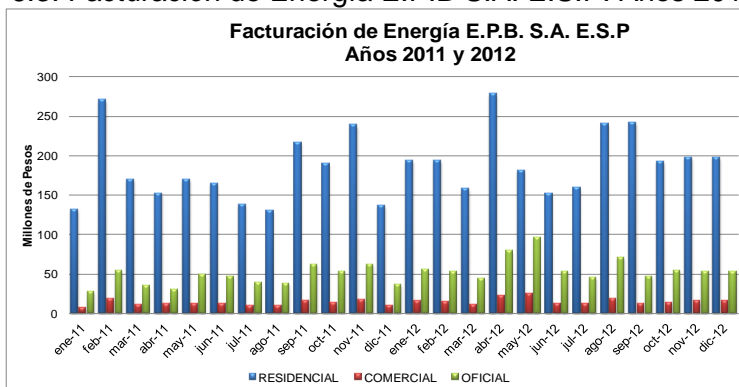
A continuación se presentan los valores mensuales facturados por la empresa por sector para los años 2011 y 2012, a partir de los datos se concluye que casi la totalidad de los ingresos están relacionados con el consumo de los suscriptores ubicados en el sector residencial estrato 1. La facturación de E.P.B. S.A. E.S.P en el año 2012 presentó un incremento de \$484.000.638 millones correspondiente al 17% con respecto al año 2011.

Tabla 6.3. Facturación 2011-2012

FECHA	RESIDENCIAL	COMERCIAL	OFICIAL	Total general
ene-11	131.891.052	7.334.726	27.339.608	166.565.387
feb-11	270.772.461	18.292.631	53.493.386	342.558.478
mar-11	169.773.150	10.843.624	34.033.851	214.650.624
abr-11	151.339.348	11.819.260	30.035.095	193.193.702
may-11	169.461.161	12.581.844	48.853.083	230.896.088
jun-11	164.343.588	12.433.147	45.622.424	222.399.158
jul-11	138.120.445	9.631.947	38.280.631	186.033.023
ago-11	129.128.871	9.804.965	37.884.502	176.818.338
sep-11	215.938.344	16.633.180	62.320.081	294.891.605
oct-11	189.720.428	13.713.718	52.590.860	256.025.007
nov-11	238.856.964	17.062.285	62.254.285	318.173.534
dic-11	136.185.828	10.429.162	36.604.135	183.219.125
Total 2011	2.105.531.640	150.580.488	529.311.942	2.785.424.069
ene-12	193.005.551	14.964.435	55.728.306	263.698.292
feb-12	192.731.760	14.545.343	51.845.974	259.123.077
mar-12	157.907.290	11.611.288	44.161.537	213.680.115
abr-12	277.781.813	21.794.324	78.807.231	378.383.368
may-12	179.912.622	24.659.544	95.514.175	300.086.342
jun-12	152.262.572	12.565.536	52.209.330	217.037.437
jul-12	159.647.579	12.333.488	45.389.901	217.370.967
ago-12	241.038.522	18.245.290	69.837.419	329.121.231
sep-12	241.730.980	12.067.099	46.108.998	299.907.076
oct-12	191.482.087	13.466.776	53.971.590	258.920.454
nov-12	197.645.198	15.657.404	52.784.745	266.087.347
dic-12	197.566.852	15.657.404	52.784.745	266.009.001
Total 2012	2.382.712.826	187.567.931	699.143.950	3.269.424.707

Fuente: Sistema Único de Información – SUI

Gráfico 6.3. Facturación de Energía E.P.B S.A. E.S.P. Años 2011 - 2012



Fuente: Sistema Único de Información – SUI

#### 6.4 Análisis de la Tarifa Aplicada

- **Costo Unitario de Prestación del Servicio**

El artículo 40 de la Resolución CREG 091 de 2007 establece la siguiente fórmula tarifaria general para usuarios regulados del servicio público de energía eléctrica con red, en la Zona No Interconectada.

$$\text{Costo Unitario: } CU_{nm} = \frac{Gm}{1 - p} + Dm, n + Cm \text{ (\$/kWh)} \quad (1)$$

Dónde:

$CU_{n,m}$  = Costo unitario de prestación del servicio para los usuarios conectados al nivel de tensión  $n$ , correspondiente al mes  $m$ .

$m$  = Mes de prestación del servicio.

$n$  = Nivel de tensión.

$p$  = Fracción (o Porcentaje expresado como fracción) de pérdidas de energía acumuladas hasta el nivel de tensión  $n$ . Hasta tanto la Comisión no determine lo contrario, las pérdidas eficientes reconocidas serán del 10%.

$Cm$  = Costo de Comercialización del mes  $m$ , expresado en  $\$/kWh$

Al respecto, en la tabla expuesta a continuación, se muestra el valor de las componentes tarifarias reportadas por la empresa al SUI durante el año 2012 y el Costo Unitario calculado a partir de la fórmula establecida por la Resolución CREG 091 de 2007.

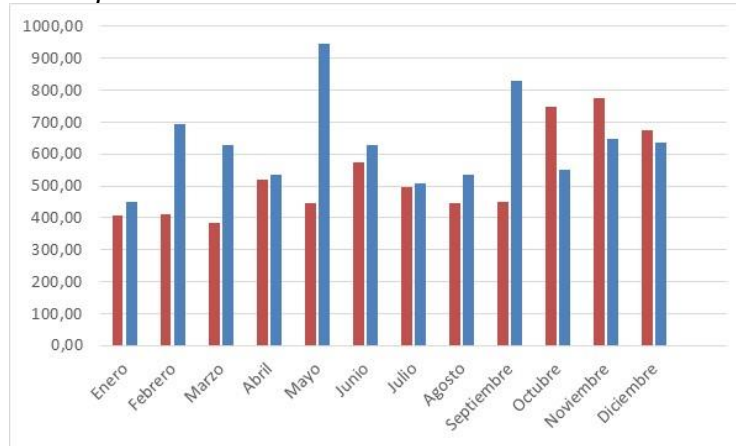
Tabla 6.4. Componentes de la Tarifa ( $\$/kWh$ )

Mes	G	D NT1	C	CU
Enero	323,56	108,59	27,97	450,64
Febrero	565,58	108,59	27,98	693,44
Marzo	499,12	108,51	27,73	628,20
Abril	414,91	108,28	26,61	536,69
Mayo	816,93	108,50	26,29	945,76
Junio	500,13	108,35	28,01	626,71
Julio	377,12	106,55	25,23	508,90
Agosto	401,85	106,36	25,23	533,43
Septiembre	696,27	106,88	25,24	828,39
Octubre	416,54	107,58	28,57	552,70
Noviembre	512,98	107,37	28,62	648,97
Diciembre	502,63	106,48	27,80	636,91

Fuente: Sistema Único de Información – SUI

Ahora bien en el gráfico expuesto a continuación se presenta el comportamiento del Costo Unitario de Prestación del servicio durante los años 2011 y 2012.

**Gráfico 6.4. Comportamiento del Costo Unitario Durante los dos Últimos años**



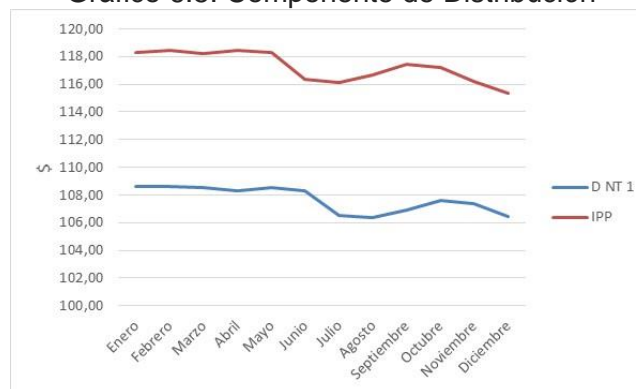
Fuente: Sistema Único de Información – SUI

Al respecto se evidencia un incremento, de aproximadamente dos puntos porcentuales en el Costo Unitario de prestación del servicio durante los años 2011 y 2012, lo cual podría estar originado por el aumento en el precio del combustible y las modificaciones en el índice precios al consumidor.

Ahora bien con respecto al tema cabe precisar que conforme la metodología tarifaria vigente, las actividades de Distribución y Comercialización representan aproximadamente el 8 y el 6 % del costo unitario total, mientras la Generación de energía constituye cerca del 86%.

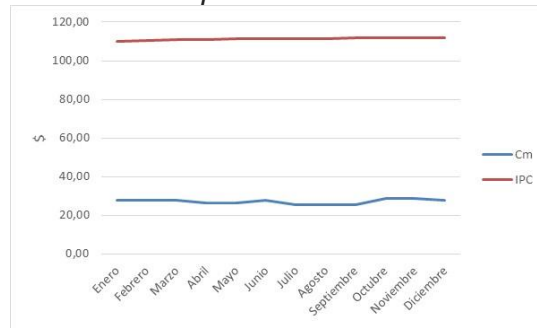
Así mismo es importante señalar que en el caso de la Distribución y Comercialización de energía eléctrica en las Zonas No Interconectadas, la Comisión de Regulación de Energía y Gas definió valores fijos que deben actualizarse mensualmente conforme las variaciones del Índice de Precios al Productor - IPP y el Índice de Precios al Consumidor -IPC, respectivamente, así las cosas en la siguiente gráfica se muestra el comportamiento de estas variables durante el año 2012.

**Gráfico 6.5. Componente de Distribución**



Fuente: Sistema Único de Información – SUI

Gráfico 6.6. Componente de Comercialización



Fuente: Sistema Único de Información – SUI

Con relación a lo anterior se observa un comportamiento similar de las componentes durante el año, lo cual está relacionado con los valores de los Índices de Precios y lo definido por el ente regulador en la Resolución CREG 091 de 2007.

Al respecto la SUPERSERVICIOS adelanta actualmente la revisión del Costo Unitario de Prestación del Servicio reportado por la totalidad de empresas de la Zona No Interconectada al SUI, a partir de los resultados de esta verificación se establecerá las acciones a tomar desde la competencia de esta entidad.

Por otra parte la Resolución CREG 091 de 2007 establece la siguiente fórmula general para el Cargo de Generación con tecnología diésel:

$$G_m = (CI_m + CM_m + M_m) + (CC_m + CL_m) * 1,1 + CP$$

Dónde:

$G_m$  = Cargo Máximo de Generación correspondiente al mes  $m$  de prestación del servicio (\$/kWh), para cada mercado relevante.

$CI_m$  = Costo de Inversión promedio.

$CM_m$  = Costo de Mantenimiento promedio.

$M_m$  = Costo de Monitoreo

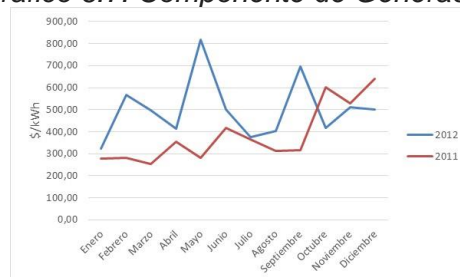
$CC_m$  = Costo promedio de Combustible correspondiente al mes  $m$  de prestación del servicio.

$CL_m$  = Costo promedio de Lubricante correspondiente al mes  $m$  de prestación del servicio.

$CP$  = Costo del consumo propio y pérdidas de transformación de la conexión del generador al sistema de distribución.

Ahora bien en el siguiente gráfico se aprecia el comportamiento de la componente de Generación durante los dos últimos años,

Gráfico 6.7. Componente de Generación



Fuente: Sistema Único de Información – SUI



De lo anterior se evidencia un valor pico de 1016,75 \$/kWh en el mes de Agosto de 2012, así mismo se presume que las fluctuaciones en el valor de esta componente corresponden a las variaciones en el precio del combustible.

### Tarifa Aplicada

El artículo 57 de la Resolución CREG 091 de 2007, establece que la tarifa aplicable a los usuarios regulados del servicio público domiciliario de energía eléctrica de las Zonas No Interconectadas se debe determinar según la siguiente ecuación:

$$T_{m,k} = CU_m - S_{m,k}$$

Donde:

*T<sub>m,k</sub>*: Tarifa para el mes *m*, aplicable al estrato socioeconómico *k*, expresada en pesos por kilovatio hora (\$/kWh).

*CU<sub>m</sub>*: Costo Unitario de Prestación del Servicio de Energía Eléctrica, para el mes *m*, expresado en pesos por kilovatio hora (\$/kWh).

*S<sub>m,k</sub>*: Subsidio por menores tarifas determinado por el Ministerio de Minas y Energía para el estrato socioeconómico *k*, expresado en pesos por kilovatio hora (\$/kWh).

Con relación al tema, en la siguiente tabla se presentan las tarifas reportadas por la empresa al SUI durante el año 2012:

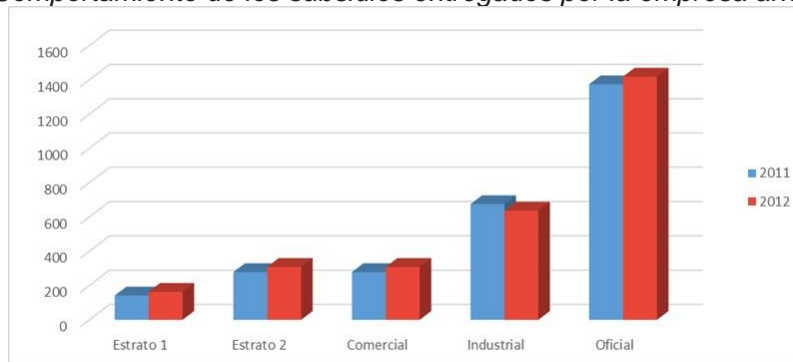
Tabla 6.5 Tarifa aplicada durante el año 2012

Mes	Estrato 1	Estrato 2	Comercial	Industrial	Oficial
Enero	141,67	278,53	278,53	450,64	1149,37
Febrero	141,67	278,53	278,53	693,44	1392,17
Marzo	141,67	278,53	278,53	628,2	1326,93
Abril	141,67	278,53	278,53	536,69	1235,42
Mayo	146,8	280,72	280,72	945,76	1654,00
Junio	148,02	284,9	284,9	626,71	1344,53
Julio	152,3	288,1	288,1	508,90	1237,40
Agosto	153,5	294,6	294,6	533,43	1276,13
Septiembre	157	298,6	298,6	828,39	1582,59
Octubre	160	302	302	552,70	1316,70
Noviembre	163,85	308	308	648,97	1428,82
Diciembre	163,71	309	309	636,91	1418,62

Fuente: Sistema Único de Información – SUI

Así mismo a continuación se efectúa una comparación entre las tarifas aplicadas por la empresa durante los años 2011 y 2012.

Gráfico 6.8. Comportamiento de los subsidios entregados por la empresa años 2011 y 2012



Fuente: Sistema Único de Información – SUI

## 6.5 Subsidios

Al respecto cabe mencionar que la Ley 1117 de 2006 estipuló en su artículo 2 que los subsidios del sector eléctrico para las zonas no interconectadas se otorgarán a los usuarios en las condiciones y porcentajes que defina el Ministerio de Minas y Energía, considerando la capacidad de pago de los usuarios en estas zonas.

Así mismos el Ministerio de Minas y Energía expidió la Resolución 182138 de diciembre de 2007, modificada y/o adicionada por las Resoluciones 180648 de 2008, 180660 de 2009 y 91874 de 2012, a través de las cuales dicha entidad estableció el Procedimiento para otorgar subsidios del sector eléctrico en las Zonas No Interconectadas.

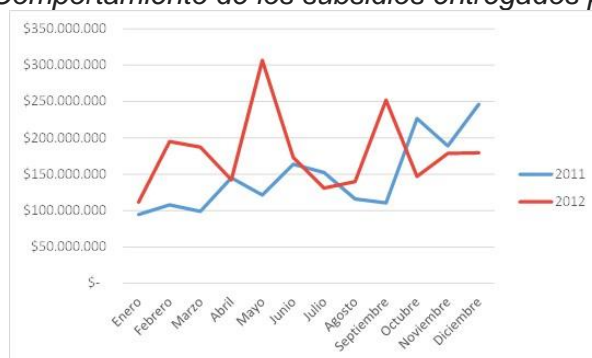
Ahora bien, conforme lo anterior en la siguiente tabla se presenta los subsidios entregados por la empresa a sus usuarios ubicados en la cabecera municipal y/o sus localidades, durante los años 2011 y 2012, según la información existente en el SUI.

*Tabla 6.6. Subsidios distribuidos por cabecera y/o localidad*

Localidad	2011	2012	Total
Cupica	\$ 61.166	\$ 166.453	\$ 227.619
El Valle	\$ 61.166	\$ 166.453	\$ 227.619
Huaca	\$ 61.166	\$ 40.777	\$ 101.943
Huina	\$ 61.166	\$ 40.777	\$ 101.943
Mútis	\$ 1.773.095.249	\$ 2.143.281.980	\$ 3.916.377.230
<b>Total</b>	<b>\$ 1.773.339.911,82</b>	<b>\$ 2.143.696.440,51</b>	<b>\$ 3.917.036.352,33</b>

Fuente: Sistema Único de Información – SUI

*Gráfico 6.9. Comportamiento de los subsidios entregados por la empresa*



Fuente: Sistema Único de Información – SUI

Al respecto se evidencia un comportamiento estable de los subsidios facturados por la empresa durante el año 2012.

## 7 Conclusiones

- En cuanto a los Pasivo presenta una variación de 255%, pasando de \$170 Millones a \$606 Millones de pesos durante los años 2011 y 2012 respectivamente, esto se ve reflejado en el Pasivo Corriente principalmente en el rubro cuentas por pagar ya que para el año 2012 el operador adquirió nuevas obligaciones en bienes y servicios para el ejercicio de su operación.
- El importante aumento de los Pasivos y el leve aumento de los Activos hacen que E.P.B BAHIA SOLANO, refleja una disminución en 46,2% en su Patrimonio

equivalente a \$400 Millones de pesos ya que pasaron de \$909 Millones en el 2011 a \$488 Millones en el año 2012.

- La empresa presenta un nivel de endeudamiento de 55,4% mayor al registrado en el 2012 de fue del 15,8%, lo significa que los Activos adquiridos por la empresa en un 55,4% han sido producto de Financiación, y refleja además que la empresa ha utilizado gran parte de su capacidad de préstamo y cuenta con una cifra menor al 50% de capital propio para cubrir inconvenientes que se pueda ocasionar en el desarrollo de su objeto Social.
- El Acuerdo de Mejoramiento suscrito entre la empresa y la SUPERSERVICIOS, permitirá hacer seguimiento a la prestación del servicio de energía eléctrica a través de los indicadores relacionados con los aspectos técnicos, financieros, administrativos, comerciales y sus respectivas metas periódicas.
- Es importante que E.P.B BAHÍA SOLANO E.S.P Identifique y clasifique detalladamente sus cuentas en el P.U.C siguiendo los lineamiento del decreto 2649 de 1.993 y de los Actos administrativos de para tal efecto ha emitido la S.S.P.D y así no dar lugar a equivocaciones que podrían poner en riesgo la confiabilidad e la información Financiera y Contables de la empresa.
- Identificar los Pasivo que son a corto, Mediano y Largo plazo, clasificándolos en Pasivo Corrientes o No Corrientes según el caso.
- Seguir los Lineamientos del decreto 187 de 1.975 y demás normatividad de la S.S.P.D en cuanto a la Provisión de Cartera ya que esta es parte fundamental para determinarla realidad económica y Financiera de la Empresa, y así no estaríamos haciendo falsas expectativas de una cartera que si bien es cierta tendría muy poca probabilidad de ser recuperada.
- Tener en cuenta que para castigarla cartera es necesario ser previamente aprobada por la Junta Directiva o Asamblea de accionistas.
- Es importante crear y poner en práctica las Políticas de Recuperación de Cartera, elemento Fundamental en la Liquidez y Dinámica de las Finanzas del ente Operador.
- Dentro de los Compromisos del Acuerdos de mejoramiento pactado con la Superintendencia de Servicios públicos Domiciliarios y E.P.B BAHÍA SOLANO S.A. se encuentra la Gestión Financiera la cual es de vital importancia que la información cargada al aplicativo S.U.I sea de buena calidad, Exacta y Fidedigna.