

INFORME DE GESTIÓN

E.A.T DE PRESTACIÓN DE SERVICIOS PÚBLICOS DEL MUNICIPIO DE MOSQUERA
EL PORVENIR E.S.P.



Libertad y Orden

**Prosperidad
para todos**

SUPERINTENDENCIA DELEGADA PARA ENERGÍA Y GAS

DIRECCIÓN TÉCNICA DE GESTIÓN DE ENERGÍA

Bogotá D.C., Agosto de 2013

Contenido

1	INTRODUCCIÓN	3
2	DESCRIPCIÓN GENERAL DE LA EMPRESA	4
3	ACCIONES DE LA SSPD	4
4	ASPECTOS FINANCIEROS	5
4.1	Balance General	5
4.2	Estado de Resultados	6
4.3	Indicadores Financieros.....	7
4.3.1	Liquidez	7
4.3.2	Endeudamiento	7
4.3.3	Rentabilidad	8
5	ASPECTOS TÉCNICOS – OPERATIVOS	8
5.1	Descripción de la Infraestructura.....	8
5.2	Mantenimiento 2011-2012	10
5.3	Operación 2011-2012.....	10
5.3.1	Ruta de abastecimiento	10
5.3.2	Compra de combustible	11
6	ASPECTOS COMERCIALES	13
6.1	Evolución en el número de suscriptores	13
6.2	Consumos.....	13
6.3	Facturación.....	14
6.5	Subsidios.....	20
7	Conclusiones.....	21

INFORME EJECUTIVO DE GESTIÓN

E.A.T DE PRESTACIÓN DE SERVICIOS PÚBLICOS DEL MUNICIPIO DE MOSQUERA EL PORVENIR E.S.P.

2012

1 INTRODUCCIÓN

Para el año 2011, la cobertura del servicio de energía eléctrica en Colombia cubría 11.722.128 de usuarios; de los cuales 11.229.000 contaban con servicio de energía eléctrica (equivalentes al 95,8%). Es importante resaltar que el 4,2% de la población colombiana, aun no tiene acceso al servicio de energía eléctrica, lo que equivale a 493.128 usuarios ubicados en las Zonas No Interconectadas.

De este 95,8% de usuarios con servicio de energía, el 94,3% de los mismos (11.048.335) se encuentran conectados al SIN. El 1,5% de los usuarios (180.665) actualmente reciben el servicio de energía eléctrica sin hacer parte del SIN, esto de acuerdo a sus características propias de aislamiento geográfico y de restricciones ambientales, sociales y de infraestructura (transporte y comunicación). (Fuente UPME PIEC 2010-2014).

Gráfico 1. Ubicación Geográfica de las Zonas No Interconectadas



Fuente: Unidad de Planeación Minero Energética - UPME

De esta forma, se define como Zona No Interconectada -ZNI- a las áreas geográficas que no se encuentran conectadas eléctricamente al Sistema Interconectado Nacional (SIN), razón por la cual reciben el servicio de energía eléctrica a través de soluciones locales de generación, las cuales en su gran mayoría constan de plantas de generación que operan con combustibles fósiles líquidos.

Cabe resaltar que dentro de las ZNI existen Áreas de Servicio Exclusivo-ASE, las cuales son áreas geográficas otorgadas contractualmente por los municipios y distritos a una persona prestadora del servicio público de energía, mediante licitación pública, en la cual ninguna otra persona prestadora puede ofrecer los servicios y actividades objeto del contrato, durante un tiempo determinado, y cuya finalidad es asegurar la extensión de la cobertura del servicio a los usuarios de menores ingresos.

Estas están constituidas de acuerdo a los parámetros establecidos por el ente regulador, tal es el caso de los Departamentos de Amazonas y San Andrés y Providencia, cuya prestación del servicio está formalizada por los contratos de Concesión, suscritos entre los prestadores de estas regiones y el Ministerio de Minas y Energía.

En Colombia los territorios pertenecientes a las ZNI constituyen importantes escenarios con alto potencial de aporte al crecimiento de las economías regionales y de la economía nacional. Por lo anterior, es necesario brindar acceso a los servicios públicos domiciliarios, específicamente a la energía eléctrica, dada su importancia en el desarrollo socio-económico de las regiones.

2 DESCRIPCIÓN GENERAL DE LA EMPRESA

E.A.T EL PORVENIR E.S.P presta el servicio de energía eléctrica en el municipio de Mosquera, Nariño. En la tabla expuesta a continuación se muestran los aspectos generales de la empresa:

Tabla 2.1. Datos Generales de la Empresa

Datos Generales de la Empresa	
Razón Social	E.A.T De Prestación de Servicios Públicos del Municipio de Mosquera el Porvenir E.S.P.
Sigla	E.A.T EL PORVENIR E.S.P
Tipo de Sociedad	Empresa Asociativa De Trabajo
Municipio	Mosquera
Departamento	Nariño
Fecha de registro en RUPS	2007/07/03
Fecha última Actualización RUPS	2013/02/28
Fecha de Inicio de Operación	1996/06/01
Servicios Prestados	Energía Eléctrica
Actividad que Desarrolla	Generación, Comercialización Y Distribución

Fuente: Sistema Único de Información – SUI

3 ACCIONES DE LA SSPD

Para esta Superintendencia es de interés esencial que se garantice la prestación eficiente del servicio público de energía eléctrica en las ZNI y con los parámetros de calidad establecidos por la normativa vigente. Es por esto que en ejercicio de su competencia como entidad de vigilancia y control sobre la prestación del servicio público de energía eléctrica, durante los últimos cinco (5) años, la SSPD ha venido adelantando acciones como visitas de inspección, capacitaciones y labores de apoyo a la mayoría de empresas de las ZNI, con el propósito de verificar la situación particular de la empresa en relación con la prestación del servicio público de energía eléctrica.

Teniendo en cuenta las dificultades generales de las empresas de las Zonas No Interconectadas (como no contar con información técnica, financiera, contable y administrativa totalmente confiable) y a partir de las características propias de estas zonas,

la SSPD por medio de la Dirección Técnica de Gestión de Energía para el año 2012 firmó Acuerdos de Mejoramiento con 38 empresas de las ZNI, dentro de las cuales hizo parte E.A.T EL PORVENIR E.S.P, tiene como uno de sus objetivos es mejorar la calidad de la información reportada por la empresa al SUI.

Finalmente, la SSPD realizará control y seguimiento periódico a los compromisos pactados durante la vigencia del Acuerdo de Mejoramiento.

4 ASPECTOS FINANCIEROS

4.1 Balance General

A continuación se muestra el Balance General de E.A.T El PORVENIR E.S.P para los periodos 2011 y 2012:

Tabla 4.1. Balance General

BALANCE GENERAL	2012	2011	Var
Activo	\$518.720.123	\$567.267.752	-8,56%
Activo Corriente	\$466.850.214	\$504.738.133	-7,51%
Activos de Propiedad, Planta y Equipo	\$51.869.909	\$62.529.619	-17,05%
Inversiones	\$0	\$0	0,00%
Pasivo	\$184.631.000	\$199.603.833	-7,50%
Pasivo Corriente	\$184.631.000	\$199.603.833	-7,50%
Obligaciones Financieras	\$0	\$0	0,00%
Patrimonio	\$334.089.123	\$367.663.919	-9,13%
Capital Suscrito y Pagado	\$5.000.000	\$5.000.000	0,00%

Fuente: Sistema Único de Información – SUI

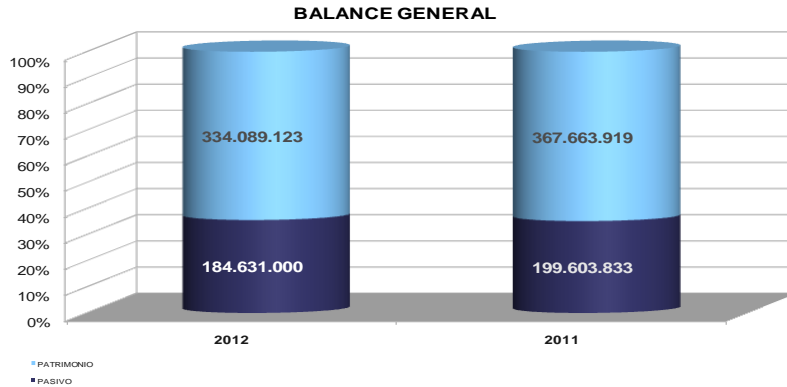
Los Activos Totales presentan una leve disminución del **-8,5%** en el último año, correspondiente a **\$48** Millones de pesos menos en sus activos para el año 2012.

En cuanto al Activo Corriente también presentan disminución, pasaron de **\$504** Millones a **\$466** Millones equivalentes a una disminución de **-7,5%** este comportamiento se ve reflejado en la cuenta Deudores correspondiente a la Cartera de la Prestación de los Servicios Públicos de Energía del año 2012.

En cuanto a los Pasivo presenta una **variación** de **-7,50%** equivalentes a **\$14** Millones lo que significa que han logrado cancelaren el año 2012 una pequeña parte de los Pasivos Corrientes adquiridos por el operador, pasando de **\$199** a **\$184 Millones**, que corresponden a Cuentas Por Pagar de bienes y servicios adquiridos por el ente operador en el año anterior.

La leve disminución en los Pasivos y la disminución de los Activos hacen que E.A.T EL PORVENIR E.S.P, presente disminución en su Patrimonio en **-9,13%** equivalente a **\$33** Millones de Pesos.

Gráfico 4.1. Balance General



Fuente: Sistema Único de Información – SUI

4.2 Estado de Resultados

En el siguiente cuadro se expone el Estado de Resultados para los periodos 2011 y 2012:

Tabla 4.2. Estado de Resultados

ESTADO DE RESULTADOS	2012	2011	VAR
Ingresos Operacionales	\$1.633.067.046	\$1.457.543.190	12,04%
Costos Operacionales	\$859.135.290	\$777.956.977	10,43%
Gastos Operacionales	\$810.166.399	\$739.068.163	9,62%
Utilidades Operacionales	(\$36.234.643)	(\$59.481.950)	-39,08%
Otros Ingresos	\$2.689.846	\$75.327.061	0,00%
Otros Gastos	\$29.999	\$23.500	27,66%
Gasto De Intereses	\$0	\$0	0,00%
Utilidades Netas Del Ejercicio	(\$33.574.796)	\$15.821.611	-312,21%

Fuente: Sistema Único de Información – SUI

Los ingresos operacionales **Aumentan** en **\$175** Millones, equivalentes al **12%** ya que pasaron de **\$1457 a \$1633** Millones en los año 2011 al 2012 respectivamente, estos ingresos corresponden a la venta del Servicio de Energía que Presta el Operador.

Por otro lado los Costos Operacionales pasaron de **\$777** Millones en el 2011 a **\$859** Millones en el 2012, presentando una variación del **10,4%**, que se ve reflejado en compra de combustible para la operación del Servicio Público.

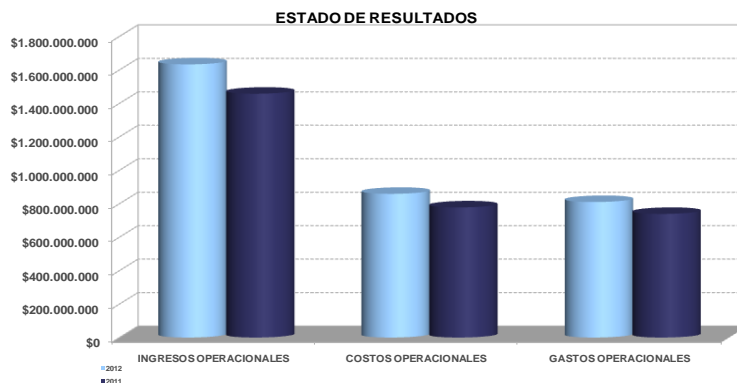
Dentro de los Gastos Operacionales se registra un importante comportamiento ya que aumentaron de **\$739** Millones del 2011 a **\$810** Millones para el 2012 equivalentes al **9,62%**, esto se debe a que el operador realizó una importante y necesaria Provisión Para Deudores para el 2012, ya que no se había realizado en el año anterior.

También presentan una variación del **27%** en los Gastos No Operacionales pasaron de **\$23** Mil para el año 2011 a **\$29 Mil** para el 2012, corresponden a Gastos Financieros y comisiones Bancarias en las Transacciones realizadas por el operador.

A pesar del aumento significativo de los Ingresos Operacionales Se registró una Pérdida operacional de **-\$36** Millones de Pesos este comportamiento se presenta por dos factores importantes, el primero por realizar una considerable Provisión de Cartera que el año

anterior no había efectuado, y segundo porque viene de una Pérdida Operacional de **-\$59** del 2011, desde de ese punto de visto vemos una mejora en la administración de los recurso por parte del ente operador. A si mismo registra una Pérdidas Netas de **-\$33**Millones para el año 2012.

Gráfica 4.2. Estado de Resultados



Fuente: Sistema Único de Información – SUI

4.3 Indicadores Financieros

Para evaluar el desempeño financiero de la compañía en el último año, se muestran a continuación algunos indicadores y su comportamiento presentados en el 2011 y 2012.

Tabla 4.3. Indicadores Financieros

INDICADORES	2012	2011
INDICADORES DE LIQUIDEZ, SOLIDEZ Y GESTIÓN		
Razón Corriente – Veces	2,5	2,5
INDICADORES DE ENDEUDAMIENTO O APALANCAMIENTO		
Nivel de Endeudamiento	35,6%	35,2%
INDICADORES DE PRODUCTIVIDAD Y RENTABILIDAD		
Margen Operacional	-1,6%	-3,1%
Rentabilidad de Activos	-4,9%	-7,9%
Rentabilidad de Patrimonio	-7,7%	-12,2%

Fuente: Sistema Único de Información – SUI

4.3.1 Liquidez

Dentro de los indicadores de liquidez vemos un buen panorama ya que se encontró una razón corriente de 2,5 veces en el último año, lo que indica que E.A.T EL PORVENIR E.S.P tiene la liquidez suficiente para cubrir las obligaciones adquiridas a corto plazo, ya que por cada peso adeudado cuenta con **\$2,5** para cubrirlos implicando un cubrimiento **suficiente** de los activos corrientes sobre los pasivos de corto plazo.

4.3.2 Endeudamiento

La empresa presenta un nivel de endeudamiento de **35,6%**, significa que los Activos adquiridos por la empresa en un **35,6%** han sido producto de Financiación, y refleja además que la empresa cuenta con casi toda su capacidad de préstamo y capital propio para cubrir inconvenientes que se pueda ocasionar en el desarrollo de su objeto Social.

4.3.3 Rentabilidad

El margen operacional fue negativo de **-1,6%** menor al registrado en el año 2012 que fue de **-3,1%**, es producto de las Pérdidas Operacionales del ejercicio, así mismo la rentabilidad del patrimonio paso de **-12,2% del 2011** al **-7,7%** para el 2012, el mismo comportamiento lo tienen la Rentabilidad de los Activos paso de **-7,9% a -4,9%** para los años 2011 y 2012 respectivamente, lo que demuestra que operador no cuenta con una mejora de la administración para cubrir un déficit fiscal del ente operador.

5 ASPECTOS TÉCNICOS – OPERATIVOS

5.1 Descripción de la Infraestructura

Según lo reportado por la empresa al Sistema Único de Información –SUI-, la E.A.T. EL PORVENIR E.S.P., cuenta con 40 plantas DIESEL instaladas en las localidades menores del municipio y en la cabecera municipal.

Tabla 5.1. Plantas instaladas por localidad, capacidad y generación años 2011-2012

LOCALIDAD	No. PLANTAS	MARCA	PROMEDIO HORAS DÍA GENERADAS	CAPACIDAD PLANTA (kW) 2011-2012	kW GENERADOS 2011	kW GENERADOS 2012
Alto Guandipa	1	LISTER 1	5	24	27.048	7.452
Barrera La Quebrada	1	LISTER 2	5	18	20.332	5.612
Bocas De Guandipa	1	LISTER 3	5	15	16.928	4.692
Brisas De Patia	1	LISTER 4	5	25	28.244	7.728
Cabecera Mosquera	1	CUMMIS	10	780	1.472.941	263.324
Caimitillal	1	LISTER 5	5	12	13.524	3.772
Campo Alegre	1	LISTER 6	5	12	13.524	3.772
Cantil	1	LISTER 7	5	12	13.524	3.772
Cantinpaz	1	LISTER 8	5	20	22.540	6.256
Chapilar	1	LISTER 9	5	9	10.120	2.760
Chiriqui	1	LISTER 10	5	7	7.912	2.208
Cocal De Jimenez	1	LISTER 11	5	20	22.540	6.256
Cocal Payanes	1	MERCEDES BENZ 12	5	94	106.076	29.164
El Bajito	1	LISTER 13	5	35	39.468	10.856
El Garcerero	1	PERKINS 14	5	40	45.172	12.420
Elporvenir	1	LISTER 15	5	7	7.912	2.208
El Porvenir 2	1	LISTER 16	5	8	9.016	2.484
Firme Cifuentes	1	CUMMINS 17	5	75	84.640	23.276
Gicriyal	1	LISTER 18	5	7	7.912	12.420
La Capilla	1	LISTER 36	5	22	24.840	6.808
Lagartera	1	OMEGA LISTER 19	5	12	13.524	3.772
Miel De Abeja	1	LISTER 20	5	38	42.320	11.684
Naranja	1	LISTER 21	5	38	42.320	11.684
Palizada Rio Patia	1	LISTER 22	5	8	9.016	2.484
Pampa Chapila	1	LISTER 23	5	15	16.928	4.692
Pampa Quiñonez	1	LISTER 24	5	7	7.912	7.728
PiñAL RELLENO	1	LISTER 25	2	9	3.190	870
PiñAL RELLENO	1	LISTER 25	4	9	6.930	1.890
Playa Nueva	1	LISTER 26	4	34	25.893	3.277
Playa Nueva	1	LISTER 26	4	34	37812	10396
Pueblo Nuevo	1	LISTER 27	5	67	75.624	20.792
Punta de Piñal	1	LISTER 28	5	15	16.928	4.692

LOCALIDAD	No. PLANTAS	MARCA	PROMEDIO HORAS DÍA GENERADAS	CAPACIDAD PLANTA (kW) 2011-2012	kW GENERADOS 2011	kW GENER 2012
Quiñonez Chapila	1	LISTER 29	5	9	10.120	2.760
Salango	1	LISTER 30	5	23	25.392	6.992
San Francisco	1	LISTER 31	5	9	10.120	2.760
Santa Cecilia	1	PERKINS 37	3	8	5.978	2.484
Tasquita	1	LISTER 32	5	16	18.032	4.968
Tierra Firme	1	LISTER 33	5	9	10.120	2.760
Tortugo	1	LISTER 34	5	12	13.524	3.772
Trejos	1	LISTER 35	5	9	10.120	2.760
Total	40				2.370.123	527.180

Fuente: Sistema Único de Información – SUI

En la siguiente gráfica se puede apreciar que la energía generada durante el año 2012, tuvo una disminución del 78% con respecto a la generada en el año 2011.

Gráfico 5.1. Generación Total Años 2011-2012



Fuente: Sistema Único de Información – SUI

En las siguientes tablas se expone la cantidad de transformadores de distribución, tanto para la cabecera como para las localidades menores:

Tabla 5.2. Número de transformadores de distribución en cabecera 2011-2012

LOCALIDAD	No. Transf. Distrib. 2011	No. Transf. Distrib. 2012
MOSQUERA C. MUNICIPAL	7	
TOTAL	7	0

Fuente: Sistema Único de Información – SUI

Tabla 5.3. Número de transformadores de distribución en localidades menores 2011-2012

LOCALIDAD	No. Transf. Distrib. 2011	No. Transf. Distrib. 2012
Alto Guandipa	2	
Barrera La Quebrada	0	
Bocas De Guandipa	2	
Brisas De Patia	0	
Caimitillal	0	
Campo Alegre	0	
Cantil	0	
Cantinpaz	0	
Chapilar	1	
Chiriqui	0	
Cocal De Jimenez	2	

LOCALIDAD	No. Transf. Distrib. 2011	No. Transf. Distrib. 2012
Cocal Payanes	2	
El Bajito	1	
El Garcero	0	
El Porvenir	0	
El Porvenir 2	0	
Firme Cifuentes	1	
Gicriyal	0	
La Capilla	1	
Lagartera	0	
Miel De Abeja	2	
Naranja	1	
Palizada Rio Patia	0	
Pampa Chapila	1	
Pampa Quiñonez	0	
Piñal Relleno	0	
Playa Nueva	2	
Pueblo Nuevo	2	
Punta de Piñal	0	
Quiñonez Chapila	0	
Salango	0	
San Francisco	0	
Santa Cecilia	1	
Tasquita	0	
Tierra Firme	0	
Tortugo	2	
Trejos	0	
Total	23	0

Fuente: Sistema Único de Información – SUI

Al respecto cabe resaltar que en el Sistema Único de Información, no se registra información del parque de transformadores durante el año 2012.

5.2 Mantenimiento 2011-2012

En las siguientes tablas se registra el valor de los mantenimientos realizados por la empresa al grupo electrógeno existente y las redes eléctricas instaladas en la zona.

Tabla 5.4. Mantenimiento Cabecera

CABECERA	VALOR MANT. REDES 2011	VALOR MANT. REDES 2012	VALOR MANT. GRUPOS ELECT. 2011	VALOR MANT. GRUPOS ELECT. 2012
	14.289.500	10.117.000	128.134.588	269.598.503

Fuente: Sistema Único de Información – SUI

Tabla 5.5. Mantenimiento Localidades Menores

LOCALIDADES MENORES	VALOR MANT. REDES 2011	VALOR MANT. REDES 2012	VALOR MANT. GRUPOS ELECT. 2011	VALOR MANT. GRUPOS ELECT. 2012
	0	0	0	0

Fuente: Sistema Único de Información – SUI

5.3 Operación 2011-2012

5.3.1 Ruta de abastecimiento

La ruta de abastecimiento inicia en el punto de acopio ubicado en el puerto de Buenaventura, departamento del Valle del cauca, por vía marítima hasta la cabecera municipal en el municipio de Mosquera, departamento de Nariño.

5.3.2 Compra de combustible

A continuación se muestra la cantidad de combustible comprado por la empresa, durante los años 2011 y 2012.

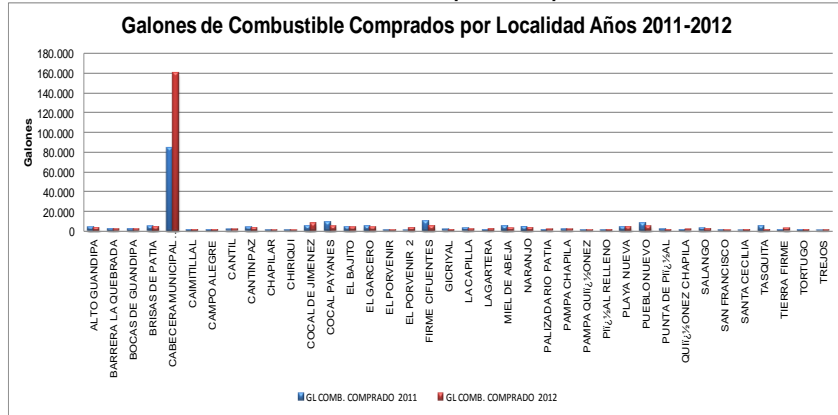
Tabla 5.6. Compra de Combustible

LOCALIDAD	GL COMB. COMPRADO 2011	GL COMB. COMPRADO 2012	VR. GALONES COMPRADOS 2011	VR. GALONES COMPRADOS 2012
Alto Guandipa	3.887	3.527	27.175.900	26.868.000
Barrera La Quebrada	2.439	2.016	17.077.500	15.095.000
Bocas De Guandipa	2.353	2.308	16.338.500	17.445.000
Brisas De Patia	4.794	4.387	33.150.600	32.120.000
Cabecera Municipal Mosquera	83.889	159.923	562.415.216	503.373.800
Caimitillal	1.636	1.559	11.433.200	11.871.000
Campo Alegre	1.584	1.687	11.080.800	12.954.000
Cantil	1.854	1.832	12.898.200	13.799.500
Cantinpaz	3.728	3.570	25.818.400	26.214.000
Chapilar	1.157	1.290	8.079.700	10.000.000
Chiriqui	1.170	1.356	8.116.200	10.198.000
Cocal De Jimenez	5.496	7.677	37.034.400	56.165.000
Cocal Payanes	8.769	4.830	63.327.300	37.270.000
El Bajito	4.510	3.785	31.566.200	29.038.000
El Garcero	5.149	4.052	36.245.300	29.758.000
El Porvenir	1.183	1.325	8.203.100	9.931.000
El Porvenir 2	654	3.263	4.726.200	25.974.000
Firme Cifuentes	9.935	5.297	69.523.900	38.628.000
Gicriyal	1.904	1.463	12.872.800	11.193.000
La Capilla	2.886	2.259	20.249.400	16.864.000
Lagartera	1.605	2.330	11.224.500	18.078.000
Miel De Abeja	5.074	3.181	35.481.800	23.423.000
Naranjo	4.564	3.523	32.207.600	25.979.000
Palizada Rio Patia	1.573	1.928	10.838.900	14.553.000
Pampa Chapila	2.045	1.920	14.269.300	14.684.000
Pampa Quiñonez	1.268	1.315	8.690.800	10.247.000
Piñal Relleno	1.157	1.539	8.079.700	11.992.000
Playa Nueva	4.394	4.411	30.819.400	33.449.000
Pueblo Nuevo	7.958	4.928	56.243.800	35.758.000
Punta De Piñal	2.027	1.691	14.183.500	12.729.000
Quiñonez Chapila	1.548	1.891	10.707.600	14.372.000
Salango	3.056	2.379	21.378.400	18.045.200
San Francisco	1.199	1.430	8.362.300	11.073.000
Santa Cecilia	279	1.504	1.926.300	11.798.000
Tasquita	5.229	1.641	35.054.100	12.337.000
Tierra Firme	1.675	2.792	11.561.900	21.438.000
Tortugo	1.616	1.613	11.293.600	12.319.000
Trejos	1.093	1.190	7.654.100	9.277.000
Total	196.337	258.612	1.347.310.416	1.246.310.500

Fuente: Sistema Único de Información – SUI

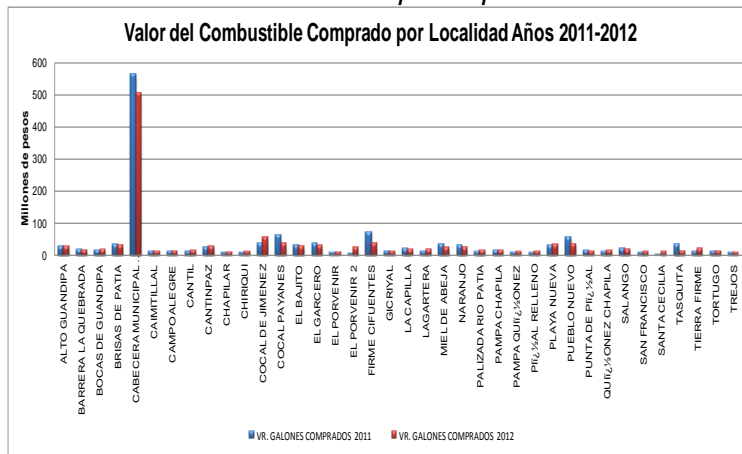
En las gráficas siguientes se muestran los galones de combustible adquiridos o comprados por el prestador, para suministrarlos a la cabecera y localidades menores durante los años 2011 y 2012:

Gráfico 5.2. Galones de Combustible Comprados por Localidad Años 2011-2012



Fuente: Sistema Único de Información – SUI

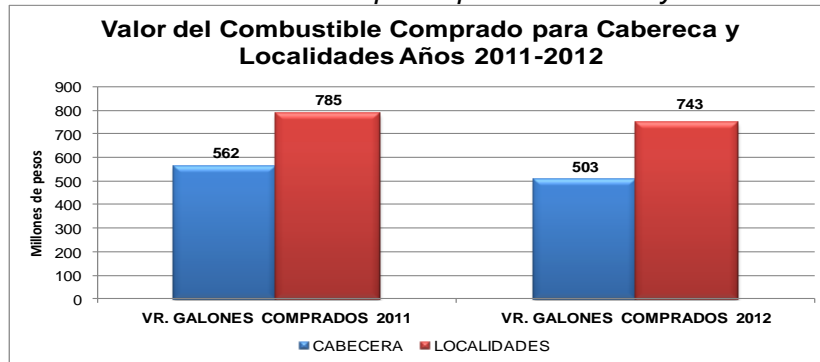
Gráfico 5.3. Valor del Combustible Comprado por Localidad Años 2011-2012



Fuente: Sistema Único de Información – SUI

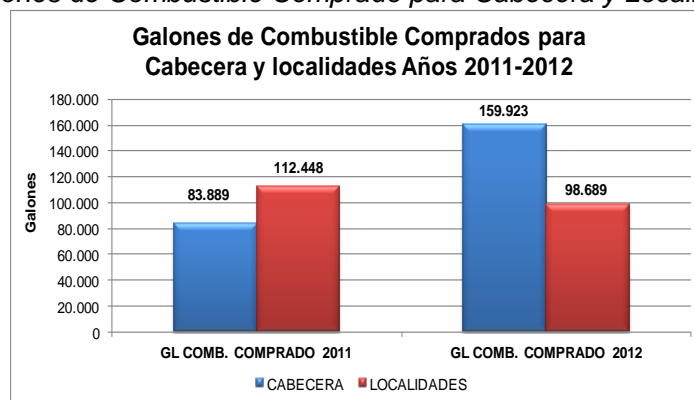
En las siguientes gráficas, se muestra el valor total en pesos, por la compra de combustible tanto en cabecera como en localidades menores durante los años 2011 y 2012.

Gráfico 5.4. Valor del Combustible Comprado para Cabecera y Localidades 2011-2012



Fuente: Sistema Único de Información – SUI

Gráfico 5.5. Galones de Combustible Comprado para Cabecera y Localidades 2011-2012



Fuente: Sistema Único de Información – SUI

6 ASPECTOS COMERCIALES

6.1 Evolución en el número de suscriptores

A continuación se presenta el número de usuarios de la empresa durante los dos últimos años, según lo existente en el Sistema Único de Información – SUI:

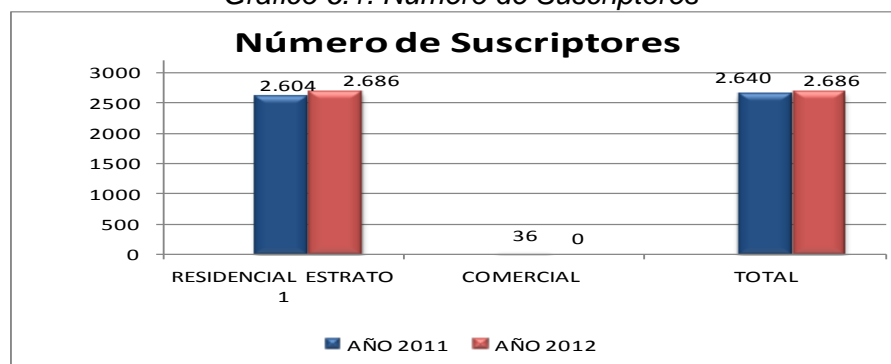
Tabla 6.1. Número de Suscriptores

AÑO	RESIDENCIAL ESTRATO 1	COMERCIAL	TOTAL
2011	2604	36	2640
2012	2686	0	2686

Fuente: Sistema Único de Información - SUI

Entre los años 2011 y 2012 se incrementó en 46 el número de suscriptores en el sector residencial. En general la empresa tuvo un leve incremento de 1.7% de suscriptores para el año 2012.

Gráfico 6.1. Número de Suscriptores



Fuente: Sistema Único de Información – SUI

6.2 Consumos

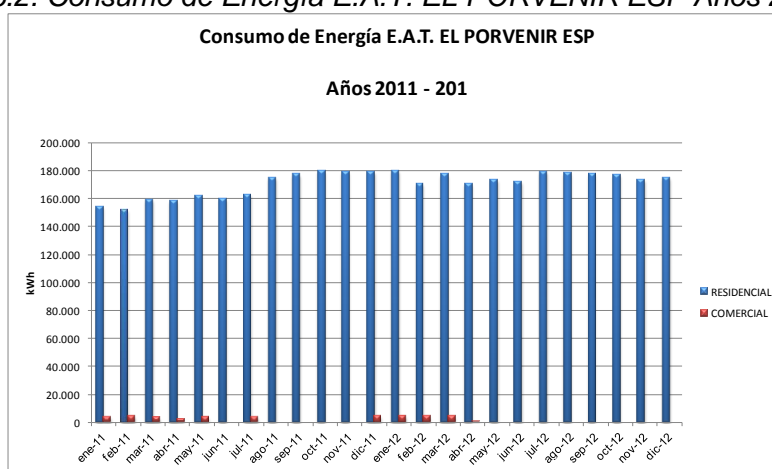
El comportamiento del consumo de energía en el año 2012 se incrementó en un 5% respecto a los niveles del año 2011, con un volumen de 2.022.690 kWh frente a 2.115.344 kWh facturados en este año.

Tabla 6.2. Consumos de Energía Eléctrica

FECHA	RESIDENCIAL	COMERCIAL	TOTAL	VARIACION CON RESPECTO AL 2011
ene-11	153.885	3.744	157.629	
feb-11	151.343	4.472	155.815	
mar-11	159.349	3.599	162.948	
abr-11	158.073	2.162	160.235	
may-11	161.607	3.894	165.501	
jun-11	159.797		159.797	
jul-11	162.225	3.845	166.070	
ago-11	174.704		174.704	
sep-11	177.002		177.002	
oct-11	179.729		179.729	
nov-11	179.176		179.176	
dic-11	179.198	4.886	184.084	
Total 2011	1.996.088	26.602	2.022.690	
ene-12	179.498	4.929	184.427	17%
feb-12	169.778	4.809	174.587	12%
mar-12	177.293	4.581	181.874	12%
abr-12	170.007	283	170.290	6%
may-12	173.205		173.205	5%
jun-12	172.140		172.140	8%
jul-12	178.740		178.740	8%
ago-12	178.375		178.375	2%
sep-12	177.578		177.578	0%
oct-12	176.328		176.328	-2%
nov-12	173.022		173.022	-3%
dic-12	174.778		174.778	-5%
Total 2012	2.100.742	14.602	2.115.344	

Fuente: Sistema Único de Información – SUI

Gráfico 6.2. Consumo de Energía E.A.T. EL PORVENIR ESP Años 2011-2012



Fuente: Sistema Único de Información – SUI

6.3 Facturación

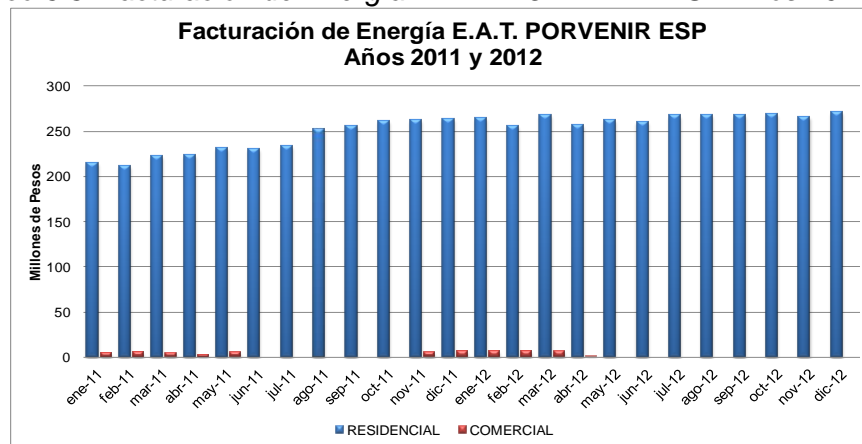
A continuación se presentan los valores mensuales facturados por la empresa por sector para los años 2011 y 2012, a partir de los datos se concluye que casi la totalidad de los ingresos están relacionados con el consumo de los suscriptores ubicados en el sector residencial estrato 1. La facturación de E.A.T. Porvenir ESP en el año 2012 presentó un crecimiento de \$301.174.806 millones correspondiente al 10% con respecto al año 2011.

Tabla 6.3. Facturación 2011-2012

FECHA	RESIDENCIAL	COMERCIAL	TOTAL
ene-11	213.717.353	5.260.954	218.978.307
feb-11	210.728.316	6.149.713	216.878.029
mar-11	222.287.920	4.968.745	227.256.665
abr-11	224.265.339	3.041.721	227.307.060
may-11	230.849.682	5.563.558	236.413.240
jun-11	229.589.646		229.589.646
jul-11	233.077.557		233.077.557
ago-11	252.023.641		252.023.641
sep-11	255.351.947		255.351.947
oct-11	260.601.836		260.601.836
nov-11	261.646.530	5.498.928	267.145.458
dic-11	262.834.794	7.054.654	269.889.448
Total 2011	2.856.974.561	37.538.273	2.894.512.834
ene-12	263.870.245	7.348.939	271.219.184
feb-12	255.041.182	7.200.369	262.241.551
mar-12	267.802.505	6.908.333	274.710.838
abr-12	256.851.994	431.360	257.283.354
may-12	262.009.362		262.009.362
jun-12	259.376.003		259.376.003
jul-12	267.626.808		267.626.808
ago-12	268.091.864		268.091.864
sep-12	267.807.146		267.807.146
oct-12	269.365.190		269.365.190
nov-12	264.716.727		264.716.727
dic-12	271.239.613		271.239.613
Total 2012	3.173.798.639	21.889.001	3.195.687.640

Fuente: Sistema Único de Información – SUI

Gráfico 6.3. Facturación de Energía E.A.T. PORVENIR ESP Años 2011-2012



Fuente: Sistema Único de Información – SUI

6.4 Análisis de la Tarifa Aplicada

- **Costo Unitario de Prestación del Servicio**

El artículo 40 de la Resolución CREG 091 de 2007 establece la siguiente fórmula tarifaria general para usuarios regulados del servicio público de energía eléctrica con red, en la Zona No Interconectada.

$$\text{Costo Unitario: } CU_{nm} = \frac{Gm}{1-p} + Dm, n + Cm (\$/kWh) \quad (1)$$

Dónde:

CUn,m = Costo unitario de prestación del servicio para los usuarios conectados al nivel de tensión n , correspondiente al mes m .

m = Mes de prestación del servicio.

n = Nivel de tensión.

p = Fracción (o Porcentaje expresado como fracción) de pérdidas de energía acumuladas hasta el nivel de tensión n . Hasta tanto la Comisión no determine lo contrario, las pérdidas eficientes reconocidas serán del 10%.

Cm = Costo de Comercialización del mes m , expresado en \$/kWh

Al respecto, en la tabla expuesta a continuación, se muestra el valor de las componentes tarifarias reportadas por la empresa al SUI durante el año 2012 y el Costo Unitario calculado a partir de la fórmula establecida por la Resolución CREG 091 de 2007.

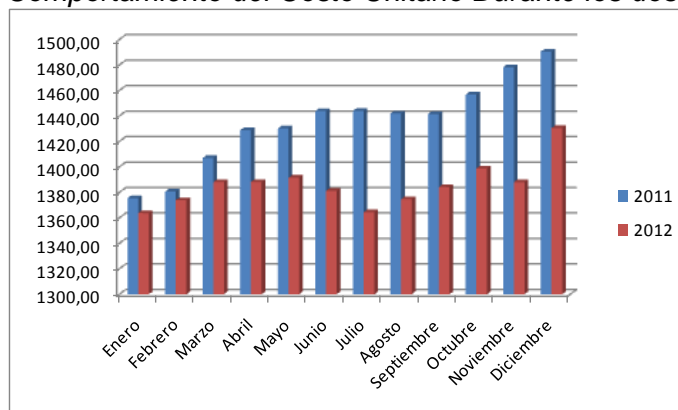
Tabla 6.4. Componentes de la Tarifa (\$/kWh)

Mes	Gm	Dm NT1	Cm	CU
Enero	1.201,45	93,67	68,65	1.363,67
Febrero	1210,73	93,47	69,67	1.373,77
Marzo	1.224,87	93,60	69,67	1.388,04
Abril	1224,34	93,40	70,43	1.388,07
Mayo	1.227,35	93,59	70,62	1.391,46
Junio	1216,77	93,46	71,00	1.381,13
Julio	1.201,28	91,91	71,21	1.364,30
Agosto	1211,15	91,74	71,81	1.374,60
Septiembre	1.220,21	92,19	71,81	1.384,11
Octubre	1234,19	92,80	71,81	1.398,70
Noviembre	1.223,64	92,62	71,81	1.387,97
Diciembre	1236,96	91,85	101,68	1.430,39
Promedio 2012				1.385,52

Fuente: Sistema Único de Información – SUI

Ahora bien en el gráfico expuesto a continuación se presenta el comportamiento del Costo Unitario de Prestación del servicio durante los años 2011 y 2012.

Gráfico 6.4. Comportamiento del Costo Unitario Durante los dos Últimos años



Fuente: Sistema Único de Información – SUI

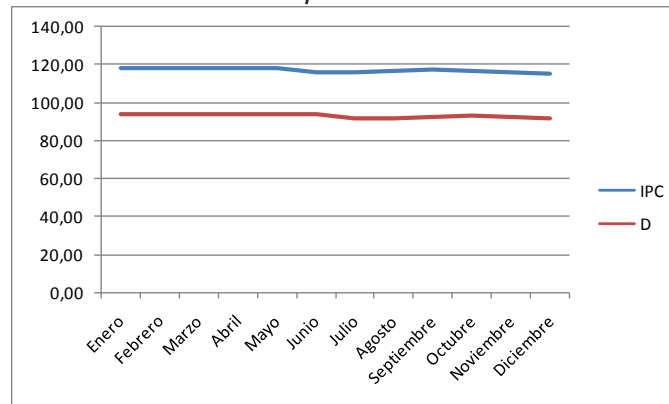
Al respecto se evidencia un incremento, de aproximadamente cuatro puntos porcentuales en el Costo Unitario de prestación del servicio durante los años 2011 y 2012, lo cual podría

estar originado por el aumento en el precio del combustible y las modificaciones en el índice precios al consumidor.

Ahora bien con respecto al tema cabe precisar que conforme la metodología tarifaria vigente, las actividades de Distribución y Comercialización representan aproximadamente el 8 y el 6 % del costo unitario total, mientras la Generación de energía constituye cerca del 86%.

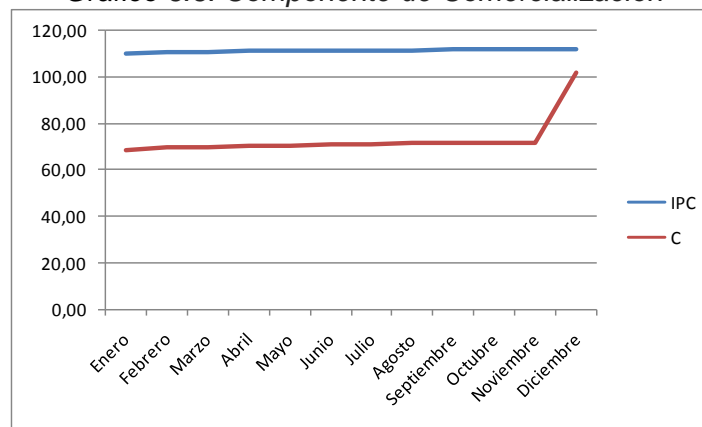
Así mismo es importante señalar que en el caso de la Distribución y Comercialización de energía eléctrica en las Zonas No Interconectadas, la Comisión de Regulación de Energía y Gas definió valores fijos que deben actualizarse mensualmente conforme las variaciones del Índice de Precios al Productor - IPP y el Índice de Precios al Consumidor -IPC, respectivamente, así las cosas en la siguiente gráfica se muestra el comportamiento de estas variables durante el año 2012.

Gráfico 6.5. Componente de Distribución



Fuente: Sistema Único de Información – SUI

Gráfico 6.6. Componente de Comercialización



Fuente: Sistema Único de Información – SUI

Con relación a lo anterior se presumen irregularidades debido a las variaciones abruptas de la componente de comercialización durante el mes de diciembre y el comportamiento de los Índices de Precios, teniendo en cuenta que la CREG estableció valores fijos para esta variable.

Al respecto la SUPERSERVICIOS adelanta actualmente la revisión del Coso Unitario de Prestación del Servicio reportado por la totalidad de empresas de la Zona No Interconectada al SUI, a partir de los resultados de esta verificación se establecerá las acciones a tomar desde la competencia de esta entidad.

Por otra parte la Resolución CREG 091 de 2007 establece la siguiente fórmula general para el Cargo de Generación con tecnología diésel:

$$G_m = (CI_m + CM_m + M_m) + (CC_m + CL_m) * 1,1 + CP \quad (2)$$

Dónde:

G_m = Cargo Máximo de Generación correspondiente al mes *m* de prestación del servicio (\$/kWh), para cada mercado relevante.

CI_m = Costo de Inversión promedio.

CM_m = Costo de Mantenimiento promedio.

M_m = Costo de Monitoreo

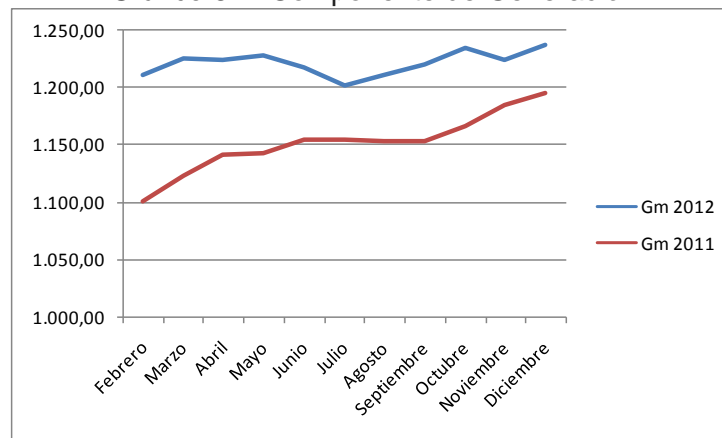
CC_m = Costo promedio de Combustible correspondiente al mes *m* de prestación del servicio.

CL_m = Costo promedio de Lubricante correspondiente al mes *m* de prestación del servicio.

CP = Costo del consumo propio y pérdidas de transformación de la conexión del generador al sistema de distribución.

Ahora bien en el siguiente gráfico se aprecia el comportamiento de la componente de Generación durante los dos últimos años,

Gráfico 6.7. Componente de Generación



Fuente: Sistema Único de Información – SUI

De lo anterior se evidencia un valor pico de 1240 \$/kWh en el mes de Diciembre de 2012, así mismo se presume que las fluctuaciones en el valor de esta componente corresponden a las variaciones en el precio del combustible.

Tarifa Aplicada

El artículo 57 de la Resolución CREG 091 de 2007, establece que la tarifa aplicable a los usuarios regulados del servicio público domiciliario de energía eléctrica de las Zonas No Interconectadas se debe determinar según la siguiente ecuación:

$$T_{m,k} = CU_m - S_{m,k}$$

Dónde:

$T_{m,k}$: Tarifa para el mes m , aplicable al estrato socioeconómico k , expresada en pesos por kilovatio hora ($\$/kWh$).

CU_m : Costo Unitario de Prestación del Servicio de Energía Eléctrica, para el mes m , expresado en pesos por kilovatio hora ($\$/kWh$).

$S_{m,k}$: Subsidio por menores tarifas determinado por el Ministerio de Minas y Energía para el estrato socioeconómico k , expresado en pesos por kilovatio hora ($\$/kWh$).

Con relación al tema, en la siguiente tabla se presentan las tarifas reportadas por la empresa al SUI durante el año 2012:

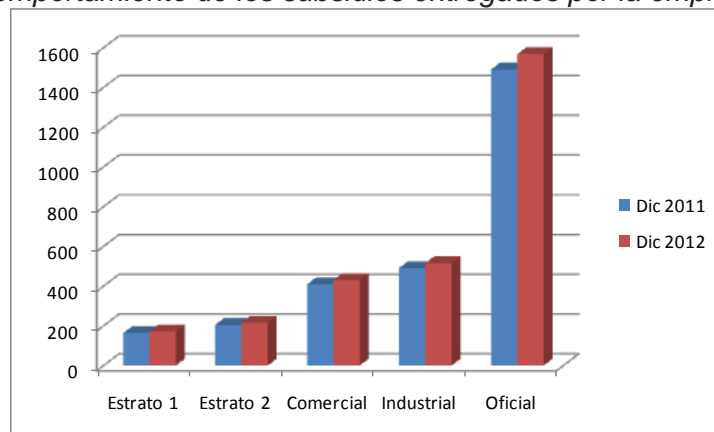
Tabla 6.5. Tarifa aplicada durante el año 2012

	Estrato 1	Estrato 2	Comercial	Industrial	Oficial
Enero	165,00	206,00	411,00	494,00	1.497,27
Febrero	166	207	413	496	1508,4
Marzo	167,00	209,00	416,00	499,00	1.524,24
Abril	167,00	209,00	418,00	501,00	1524,21
Mayo	168,00	210,00	420,00	504,00	1.527,93
Junio	169,00	211,00	422,00	506,00	1516,42
Julio	170,00	212,00	424,00	509,00	1.497,87
Agosto	170,00	213,00	426,00	511,00	1509,26
Septiembre	171,00	214,00	428,00	514,00	1.519,78
Octubre	172,00	216,00	430,00	516,00	1.535,93
Noviembre	173,00	216,00	430	516	1524,03
Diciembre	172,00	215,00	430,00	516,00	1.567,93

Fuente: Sistema Único de Información – SUI

Así mismo a continuación se efectúa una comparación entre las tarifas aplicadas por la empresa durante los años 2011 y 2012.

Gráfico 6.8. Comportamiento de los subsidios entregados por la empresa 2011 y 2012



Fuente: Sistema Único de Información – SUI

6.5 Subsidios

Al respecto cabe mencionar que la Ley 1117 de 2006 estipuló en su artículo 2 que los subsidios del sector eléctrico para las zonas no interconectadas se otorgarán a los usuarios en las condiciones y porcentajes que defina el Ministerio de Minas y Energía, considerando la capacidad de pago de los usuarios en estas zonas.

Así mismos el Ministerio de Minas y Energía expidió la Resolución 182138 de diciembre de 2007, modificada y/o adicionada por las Resoluciones 180648 de 2008, 180660 de 2009 y 91874 de 2012, a través de las cuales dicha entidad estableció el Procedimiento para otorgar subsidios del sector eléctrico en las Zonas No Interconectadas.

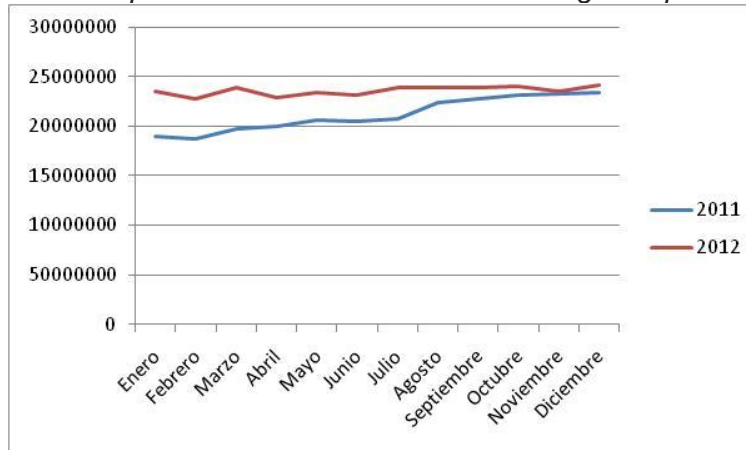
Ahora bien, conforme lo anterior en la siguiente tabla se presenta los subsidios entregados por la empresa a sus usuarios ubicados en la cabecera municipal y/o sus localidades, durante los años 2011 y 2012, según la información existente en el SUI.

Tabla 6.6. Subsidios distribuidos por estrato socioeconómico

Localidad	2011	2012	Total
Alto Guandipa	\$ 37.665.018,00	\$ 40.081.440,00	\$ 77.746.458,00
Barrera	\$ 28.248.720,00	\$ 30.061.080,00	\$ 58.309.800,00
Bocas De Guandipa	\$ 23.540.640,00	\$ 25.050.840,00	\$ 48.591.480,00
Caimitillal	\$ 18.832.470,00	\$ 20.040.690,00	\$ 38.873.160,00
Campo Alegre	\$ 18.832.485,00	\$ 20.040.720,00	\$ 38.873.205,00
Chapilar	\$ 14.124.360,00	\$ 15.030.540,00	\$ 29.154.900,00
Cocal Jiménez	\$ 31.387.580,00	\$ 33.401.060,00	\$ 64.788.640,00
Cocal Payanés	\$ 147.521.160,00	\$ 156.985.560,00	\$ 304.506.720,00
El Bajito	\$ 54.927.840,00	\$ 58.452.000,00	\$ 113.379.840,00
El Cantil	\$ 18.832.470,00	\$ 20.040.690,00	\$ 38.873.160,00
El Garcero	\$ 62.774.960,00	\$ 66.802.320,00	\$ 129.577.280,00
El Naranjo	\$ 58.851.485,00	\$ 62.627.215,00	\$ 121.478.700,00
El Tortugo	\$ 18.832.455,00	\$ 20.040.705,00	\$ 38.873.160,00
Firme Cifuentes	\$ 117.703.170,00	\$ 125.254.350,00	\$ 242.957.520,00
Gicrillal	\$ 58.579.470,00	\$ 66.802.320,00	\$ 125.381.790,00
La Capilla	\$ 47.081.194,00	\$ 50.101.802,00	\$ 97.182.996,00
Lagartera	\$ 18.832.470,00	\$ 20.040.690,00	\$ 38.873.160,00
Miel De Abejas	\$ 58.851.480,00	\$ 62.627.160,00	\$ 121.478.640,00
Mosquera	\$ 1.356.608.590,00	\$ 1.563.332.877,00	\$ 2.919.941.467,00
Pampa Chapila	\$ 23.540.640,00	\$ 25.050.840,00	\$ 48.591.480,00
Pampa Quiñones	\$ 36.945.880,00	\$ 41.751.440,00	\$ 78.697.320,00
Piñal Relleno	\$ 14.124.360,00	\$ 15.030.540,00	\$ 29.154.900,00
Playa Nueva	\$ 52.574.050,00	\$ 55.946.950,00	\$ 108.521.000,00
Pueblo Nuevo	\$ 105.148.080,00	\$ 111.893.920,00	\$ 217.042.000,00
Punta Piñal	\$ 23.540.550,00	\$ 25.050.900,00	\$ 48.591.450,00
Salango	\$ 35.310.825,00	\$ 37.576.350,00	\$ 72.887.175,00
San Francisco	\$ 14.124.360,00	\$ 15.030.540,00	\$ 29.154.900,00
Tasquita	\$ 25.109.960,00	\$ 26.720.920,00	\$ 51.830.880,00
Trejos	\$ 14.124.320,00	\$ 15.030.540,00	\$ 29.154.860,00
Total	\$ 2.536.571.042,00	\$ 2.825.896.999,00	\$ 5.362.468.041,00

Fuente: Sistema Único de Información – SUI

Gráfico 6.7. Comportamiento de los subsidios entregados por la empresa



Fuente: Sistema Único de Información – SUI

Al respecto se evidencia un comportamiento estable de los subsidios facturados por la empresa durante el año 2012.

7 Conclusiones

- Es importante que E.A.T EL PORVENIR Identifique y clasifique detalladamente sus cuentan en el P.U.C siguiendo los lineamiento del Decreto 2649 de 1.993 y de los Actos administrativos de para tal efecto ha emitido la S.S.P.D y así no dar lugar a equivocaciones que podrían poner en riesgo la confiabilidad e la información Financiera y Contables de la empresa.
- Además deberá identificar los Pasivos que son a corto, Mediano y Largo plazo, clasificándolos en Pasivo Corrientes o No Corrientes según el caso.
- Seguir los Lineamientos del Decreto 187 de 1.975 y demás normatividad de la S.S.P.D en cuanto a la Provisión de Cartera ya que esta es parte fundamental para determinarla realidad económica y Financiera de la Empresa, y así no estaríamos haciendo falsas expectativas de una cartera que si bien es cierta tendría muy poca probabilidad de ser recuperada.
- Tener en cuenta que para castigar la cartera es necesario ser previamente aprobada por la Junta Directiva o Asamblea de accionistas.
- Es importante crear y poner en práctica las Políticas de Recuperación de Cartera, elemento Fundamental en la Liquidez y Dinámica de las Finanzas del ente Operador.
- Dentro de los Compromisos del Acuerdos de mejoramiento pactado entre la Superintendencia de Servicios públicos Domiciliarios y E.A.T EL PORVENIR está la Gestión Financiera la cual es de vital importancia que la información cargada al aplicativo SUI sea de buena calidad, Exacta y Fidedigna.
- La empresa presenta un nivel de endeudamiento de 35,6%, lo cual refleja que la

empresa cuenta con casi toda su capacidad de préstamo y capital propio para cubrir inconvenientes que se pueda ocasionar en el desarrollo de su objeto Social.

- Dentro de los indicadores de liquidez vemos un buen panorama ya que se encontró una razón corriente de 2,5 veces en el último año, lo que indica que E.A.T EL PORVENIR E.S.P tiene la liquidez suficiente para cubrir las obligaciones adquiridas a corto plazo.
- Dentro de los Gastos Operacionales se registra un aumento de \$739 Millones del 2011 a \$810 Millones para el 2012 equivalentes al 9,62%, esto se debe a que el operador realizó una importante y necesaria Provisión Para Deudores para el 2012, debido a que ésta no se había realizado en el año anterior.
- La empresa deberá aclarar el origen de la variación abrupta en la componente de Comercialización del Costo Unitario de prestación del servicio, presentada en el mes de diciembre de 2012.
- El Acuerdo de Mejoramiento suscrito entre la empresa y la SUPERSERVICIOS, permitirá hacer seguimiento a la prestación del servicio de energía eléctrica a través de los indicadores relacionados con los aspectos técnicos, financieros, administrativos, comerciales y sus respectivas metas periódicas.