

**INFORME DE GESTIÓN
ASOCIACIÓN DE USUARIOS DE SERVICIOS PÚBLICOS DEL MEDIO BAUDÓ**



Libertad y Orden

**Prosperidad
para todos**

SUPERINTENDENCIA DELEGADA PARA ENERGÍA Y GAS

DIRECCIÓN TÉCNICA DE GESTIÓN DE ENERGÍA

Bogotá D.C., Agosto de 2013

Contenido

1	INTRODUCCIÓN	3
2	DESCRIPCIÓN GENERAL DE LA EMPRESA	4
3	ACCIONES DE LA SSPD	4
4	ASPECTOS FINANCIEROS	5
4.1	Balance General	5
4.2	Estado de Resultados	6
4.3	Indicadores Financieros.....	7
	Liquidez	7
	Endeudamiento	7
	Rentabilidad	7
5	ASPECTOS TÉCNICOS – OPERATIVOS	8
5.1	Descripción de la Infraestructura.....	8
5.2	Mantenimiento	10
5.3	Operación.....	10
	Ruta de abastecimiento	10
	Compra de combustible	10
6	ASPECTOS COMERCIALES.....	12
6.1	Evolución en el número de suscriptores.....	12
6.2	Consumos.....	13
6.3	Facturación.....	14
6.4	Análisis de la Tarifa Aplicada	15
6.5	Subsidios.....	19
7	Conclusiones.....	20

INFORME EJECUTIVO DE GESTIÓN

ASOCIACIÓN DE USUARIOS DE SERVICIOS PÚBLICOS DEL MEDIO BAUDÓ

2012

1 INTRODUCCIÓN

Para el año 2011, la cobertura del servicio de energía eléctrica en Colombia cubría 11.722.128 de usuarios; de los cuales 11.229.000 contaban con servicio de energía eléctrica (equivalentes al 95,8%). Es importante resaltar que el 4,2% de la población colombiana, aun no tiene acceso al servicio de energía eléctrica, lo que equivale a 493.128 usuarios ubicados en las Zonas No Interconectadas.

De este 95,8% de usuarios con servicio de energía, el 94,3% de los mismos (11.048.335) se encuentran conectados al SIN. El 1,5% de los usuarios (180.665) actualmente reciben el servicio de energía eléctrica sin hacer parte del SIN, esto de acuerdo a sus características propias de aislamiento geográfico y de restricciones ambientales, sociales y de infraestructura (transporte y comunicación). (Fuente UPME PIEC 2010-2014).

Gráfico 1. Ubicación Geográfica de las Zonas No Interconectadas



Fuente: Unidad de Planeación Minero Energética - UPME

De esta forma, se define como Zona No Interconectada -ZNI- a las áreas geográficas que no se encuentran conectadas eléctricamente al Sistema Interconectado Nacional (SIN), razón por la cual reciben el servicio de energía eléctrica a través de soluciones locales de generación, las cuales en su gran mayoría constan de plantas de generación que operan con combustibles fósiles líquidos.

Cabe resaltar que dentro de las ZNI existen Áreas de Servicio Exclusivo-ASE, las cuales son áreas geográficas otorgadas contractualmente por los municipios y distritos a una

persona prestadora del servicio público de energía, mediante licitación pública, en la cual ninguna otra persona prestadora puede ofrecer los servicios y actividades objeto del contrato, durante un tiempo determinado, y cuya finalidad es asegurar la extensión de la cobertura del servicio a los usuarios de menores ingresos.

Estas están constituidas de acuerdo a los parámetros establecidos por el ente regulador, tal es el caso de los Departamentos de Amazonas y San Andrés y Providencia, cuya prestación del servicio está formalizada por los contratos de Concesión, suscritos entre los prestadores de estas regiones y el Ministerio de Minas y Energía.

En Colombia los territorios pertenecientes a las ZNI constituyen importantes escenarios con alto potencial de aporte al crecimiento de las economías regionales y de la economía nacional. Por lo anterior, es necesario brindar acceso a los servicios públicos domiciliarios, específicamente a la energía eléctrica, dada su importancia en el desarrollo socio-económico de las regiones.

2 DESCRIPCIÓN GENERAL DE LA EMPRESA

La Asociación de Usuarios de Servicios Públicos del Medio Baudó presta el servicio de energía eléctrica en el Municipio de Medio Baudó, Chocó. En la tabla expuesta a continuación se muestran los aspectos generales de la empresa:

Tabla 2.1. Datos Generales de la Empresa

Datos Generales de la Empresa	
Razón Social	Asociación de Usuarios de Servicios Públicos del Medio Baudó
Sigla	ASUSERVIP E.S.P.
Tipo de Sociedad	Asociación De Usuarios
Municipio	Medio Baudó
Departamento	Chocó
Fecha de registro en RUPS	2009-04-20
Fecha última Actualización RUPS	2013-03-04
Fecha de Inicio de Operación	2009-01-20
Servicios Prestados	Energía Eléctrica
Actividad que Desarrolla	Generación, Comercialización Y Distribución

Fuente: Sistema Único de Información – SUI

3 ACCIONES DE LA SSPD

Para esta Superintendencia es de interés esencial que se garantice la prestación eficiente del servicio público de energía eléctrica en las ZNI y con los parámetros de calidad establecidos por la normativa vigente. Es por esto que en ejercicio de su competencia como entidad de vigilancia y control sobre la prestación del servicio público de energía eléctrica, durante los últimos cinco (5) años, la SSPD ha venido adelantando acciones como visitas de inspección, capacitaciones y labores de apoyo a la mayoría de empresas de las ZNI, con el propósito de verificar la situación particular de la empresa en relación con la prestación del servicio público de energía eléctrica.

Teniendo en cuenta las dificultades generales de las empresas de las Zonas No Interconectadas (como no contar con información técnica, financiera, contable y administrativa totalmente confiable) y a partir de las características propias de estas zonas, la SSPD por medio de la Dirección Técnica de Gestión de Energía para el año 2012 firmó

Acuerdos de Mejoramiento con 38 empresas de las ZNI, dentro de las cuales hizo parte ASUSERVIP E.S.P. Uno de los objetivos del Acuerdo suscrito es mejorar la calidad de la información reportada por la empresa al SUI.

Finalmente, la SSPD realizará control y seguimiento periódico a los compromisos pactados durante la vigencia del Acuerdo de Mejoramiento.

4 ASPECTOS FINANCIEROS

4.1 Balance General

A continuación se muestra el Balance General de ASUSERVIP E.S.P para los periodos 2011 y 2012:

Tabla 4.2. Balance General

BALANCE GENERAL	2012	2011	Var
Activo	\$1.332.665.966	\$820.231.572	62,47%
Activo Corriente	\$466.061.385	\$382.917.195	21,71%
Activos de Propiedad, Planta y Equipo	\$866.604.581	\$437.314.377	98,17%
Inversiones	\$0	\$0	\$0
Pasivo	\$1.218.662.155	\$710.429.538	71,54%
Pasivo Corriente	\$1.218.662.155	\$710.429.538	71,54%
Obligaciones Financieras	\$0	\$0	\$0
Patrimonio	\$114.003.811	\$109.802.034	3,83%
Capital Suscrito y Pagado	\$0	\$0	\$0

Fuente: Sistema Único de Información – SUI

Los activos totales **Aumentaron** en un **62,47%** en el último año, correspondiente a **\$542** millones de pesos más en sus activos para el año 2012. Según el Plan Único de Cuentas de ASUSERVIP E.S.P este comportamiento se debe a la adquisición de nuevos Activos de Propiedad Planta y Equipo para la Operatividad del Servicio Público de Energía.

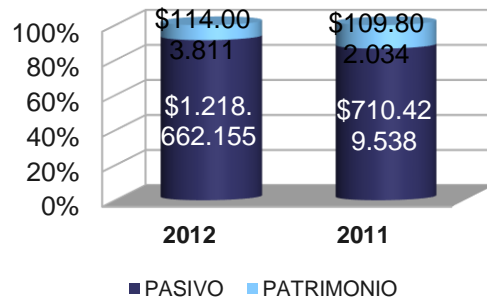
En cuanto al Activo Corriente se puede apreciar un aumento del **21,71 %** equivalente a **\$84** Millones respecto al año 2011 lo que se evidencia un mayor manejo en el flujo de efectivo en Caja y Cuentas Bancarias del Operador.

Los deudores presentan una leve **disminución** en un **-24,35%** en su cartera para el año 2012 equivalentes a **\$80** Millones respecto al año 2011, esto correspondiente a la recuperación de la cartera de los usuarios del Servicio de Energía y una pequeña parte a los Subsidios que son Otorgados por el Ministerio de Minas y Energía.

En cuanto a los Pasivos, éstos presentan una **variación** de **71,54%**, lo que significa que han **incrementado** sus deudas para el año 2012 en **\$508** Millones de Pesos casi el doble respecto al año 2011 ya que pasaron de unos Pasivos de **\$710** Millones a **\$1.218** Millones respectivamente, según el Balance este comportamiento se debe a Cuentas Por pagar a Corto Plazo en la Adquisición de bienes y Servicios para el ente operador.

Con relación al Patrimonio se puede evidenciar un Leve aumento de **3,83%** equivalente a **\$4** Millones de Pesos que corresponde al capital Suscrito y Pagado, que beneficia a la Asociación de Usuarios del Medio Baudó ASUSERVIP E.S.P.

Gráfico 4.1. Balance General



Fuente: Sistema Único de Información – SUI

4.2 Estado de Resultados

En el siguiente cuadro se expone el Estado de Resultados para los periodos 2011 y 2012:

Tabla 4.3. Estados de Resultados

ESTADO DE RESULTADOS	2012	2011	VAR
Ingresos Operacionales	\$2.901.600.683	\$3.773.032.190	-23,10%
Costos Operacionales	\$2.771.578.323	\$2.717.740.635	1,98%
Gastos Operacionales	\$122.058.833	\$1.066.282.703	-88,55%
Utilidades Operacionales	\$7.963.527	(\$10.991.148)	-172,45%
Otros Ingresos	\$608.342	\$20.207.694	0,00%
Otros Gastos	\$4.370.092	\$5.134.236	-14,88%
Gasto De Intereses	\$0	\$0	\$0
Utilidades Netas Del Ejercicio	\$4.201.777	\$4.082.310	2,93%

Fuente: Sistema Único de Información – SUI

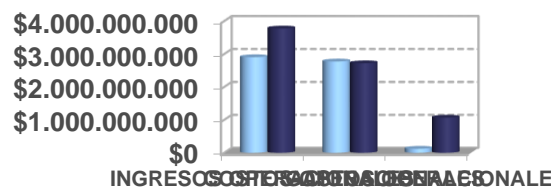
Los ingresos operacionales **descienden** en a **\$871 millones**, equivalentes al **-23,1 %** respecto al año anterior, de los cuales **100%** corresponde a la Venta de Servicio de Energía. Es importante que ASUSERVIP E.S.P en sus Notas Contables especifique a que se debe este importante comportamiento, ya que vemos que los Costos Operacionales no disminuyeron, al contrario prácticamente se mantuvieron para el 2011 fueron de **\$2.717 millones** y para el 2012 de **\$2.771** con una leve variación de **1.98%** reflejado en compra de combustible para la operación del Servicio Público.

Dentro de los Gastos Operacionales se registrara un importante comportamiento ya disminuyeron en un **-88,55%** pasaron de **\$1.066 Millones** del 2011 a **\$122 Millones** para el 2012, esto se debe a que el operador realizó una importante y necesaria Provisión Para Deudores para el 2011, por consiguiente el año 2012 se ve reflejada una mínima cuantía.

También presentan una variación del **-14,88%** en los Gastos No Operacionales pasaron de **\$4 Millones** en el 2011 a **\$5 Millones** para el 2012, estos son Gastos Financieros corresponden a la Financiación de los bienes adquiridos por la Entidad.

Se registró una Utilidad operacional de **\$7,9 Millones** para el año 2012 algo muy positivo para el ente operador que venía de una Pérdida Operacional de menos **(\$10,9) Millones** para el año 2011, y Unas Utilidades Netas de **\$4,2** un leve aumento de **2.9%** respecto al año 2011.

Gráfico 4.2. Estado de Resultados



■ 2...
 Fuente: Sistema Único de Información – SUI

4.3 Indicadores Financieros

Para evaluar el desempeño financiero de la compañía en el último año, se muestran a continuación algunos indicadores y su comportamiento presentados en el 2011 y 2012.

Tabla 4.4. Indicadores

INDICADORES	2012	2011
INDICADORES DE LIQUIDEZ,		
Razón Corriente – Veces	0,4	0,5
INDICADORES DE ENDEUDAMIENTO O APALANCAMIENTO		
Nivel de Endeudamiento	91,4%	86,6%
Patrimonio Sobre Activo	8,6%	13,4%
INDICADORES DE PRODUCTIVIDAD Y RENTABILIDAD		
EBITDA	62.077.983	1.767.294
Margen Operacional	2,1%	0,0%
Rentabilidad de Activos	4,7%	0,2%
Rentabilidad de Patrimonio	55,5%	1,6%

Fuente: Sistema Único de Información – SUI

Liquidez

Dentro de los indicadores de liquidez vemos que son muy bajos ya que se encontró una razón corriente de **0,4** veces en el último año, lo que indica que ASUSERVIP E.S.P no tiene la liquidez para cubrir las obligaciones a corto plazo, ya que por cada peso adeudado solo cuenta con \$0,4 para cubrirlos, inclusive menor al registrado en el año 2011.

Endeudamiento

La empresa presenta un nivel de endeudamiento de **91%** mayor al registrado en el 2012 de fue del **86%**, lo significa que los Activos adquiridos por la empresa en un 91% han sido producto de Financiación, y refleja además que la empresa ha utilizado toda su capacidad de préstamo y no cuenta con capital propio para cubrir inconvenientes que se pueda ocasionar en el desarrollo de su objeto Social.

Rentabilidad

El margen operacional fue de **2,1%**. Mayor en comparación con el registrado en el año 2011 que fue de **0%**, .La rentabilidad de sus activo fue de **4.7%** para el año 2012 y para el 2011 de **0.2%**, y la rentabilidad del patrimonio refleja resultados satisfactorios para la empresa paso de **1.6 %** en el 2011 al **55 %** para el 2012 lo que demuestra una mejora de

la administración en la generación de una mayor rentabilidad de la inversión de los socios de la empresa.

5 ASPECTOS TÉCNICOS – OPERATIVOS

5.1 Descripción de la Infraestructura

Según lo reportado por la empresa al Sistema Único de Información –SUI-, ASUSERVIP E.S.P., cuenta con 35 plantas DIESEL instaladas en las localidades menores del municipio.

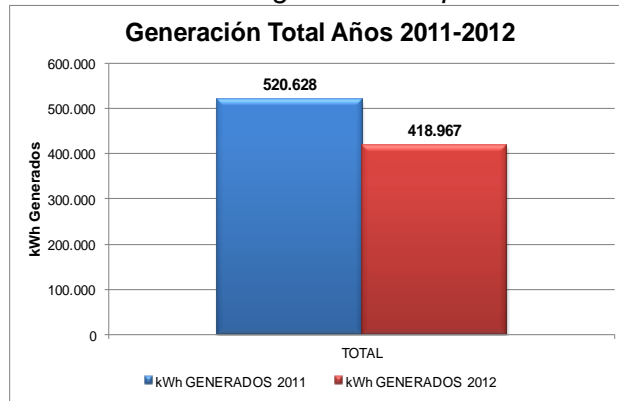
Tabla 5.1. Plantas instaladas por localidad, capacidad y generación años 2011-2012

LOCALIDAD	NÚMERO DE PLANTAS	MARCA	HORAS DÍA GENERADAS	CAPACIDAD PLANTA (kW) 2011-2012	kW GENERADOS 2011	kW GENERADOS 2012
Almendrito	1	PERKINS	6	35	14.536	12.052
Ancozo - Incira	1	SDMO	6	50	20.700	17.265
Arenal	1	PERKINS	6	35	14.536	9.660
Barro Blanco	1	SDMO	6	20	8.280	5.520
Baudocito	1	SDMO	6	40	16.560	10.110
Buchua - Rio	1	LISTER	5	25	8.648	6.900
Caimital	1	PERKINS	6	40	16.560	13.800
Calle Mansa	1	JOHN DEERE	6	50	20.700	17.265
Charco Azul	1	LISTER	6	25	10.396	8.059
Chigorodo - Menba	1	LISTER	6	35	14.536	11.246
Cocal	1	LISTER	6	33	13.708	11.377
Curundo	1	LISTER	6	35	14.536	11.246
Curundo - Boca	1	LISTER	6	33	13.708	10.633
Dabeiva - Queracito	1	LISTER	6	35	14.536	12.052
El Retoñito	1	LISTER	6	33	13.708	10.633
El Salto	1	LISTER	6	35	14.536	11.246
Guadualito	1	PERKINS	6	40	16.560	14.730
Las Palmeras	1	LISTER	6	25	10.396	6.900
Los Llanos	1	PERKINS	6	40	16.560	13.800
Nuevo Platanares	1	JOHN DEERE	6	50	20.700	17.265
Paulo Sexto	1	PERKINS	6	35	14.536	12.052
Pegado	1	PERKINS	6	40	16.560	12.870
Puerto Adan	1	PERKINS	6	48	19.872	16.560
Puerto Cordoba	1	SDMO	5	20	6.900	5.520
Puerto Elacio	1	LISTER	6	33	13.708	10.633
Puerto Mercedes	1	PERKINS	6	40	16.560	13.800
Puerto Olivia	1	PERKINS	5	35	12.052	11.246
Puerto Palacios	1	PERKINS	6	40	16.560	13.800
Retoñito Indigena	1	PUMA	6	40	16.560	13.800
San Luis La Loma	1	LISTER	5	25	8.648	8.059
San Miguel Baudocito	1	JOHN DEERE	6	50	20.700	17.265
Santa Cecilia	1	LISTER	6	35	14.536	12.052
Sivitara	1	CUNMIS	5	40	13.800	11.040
Union Misara	1	JOHN DEERE	6	50	20.700	17.265
Villa Nueva	1	LISTER	6	35	14.536	11.246
Total	35				520.628	418.967

Fuente: Sistema Único de Información – SUI

Ahora bien, en la siguiente gráfica se puede apreciar que la energía generada para el año 2012, tuvo una disminución del 19,5% con respecto a la generada en el año 2011.

Gráfico 5.1. Generación de Energía Eléctrica para los Años 2011 y 2012



Fuente: Sistema Único de Información – SUI

En la siguiente tabla se expone la cantidad de transformadores de distribución, tanto para cabecera como para localidades menores:

Tabla 5.2. Número de transformadores de distribución en las Localidades 2011-2012

LOCALIDAD	No. Transf. Distrib. 2011	No. Transf. Distrib. 2012
Almendrito	0	0
Ancozo – Incira	0	0
Arenal	0	0
Barro Blanco	0	0
Bellavista - Berberre	0	0
Buadocito-Medio Baudo	0	0
Buchua	0	0
Caimital	0	0
Calle Manza - Medio Baudo	0	0
Charco Azul	0	0
Chigorodo - Menba	0	0
Cocal	0	0
Curundo	0	0
Curundo - Boca	0	0
Dabeiva - Queracito	0	0
El Retoñito	0	0
El Salto	0	0
Guadualito - Medio Baudo	0	0
Las Palmeras	0	0
Los Llanos	0	0
Nuevo Platanares	0	0
Paulo Sexto	0	0
Pegado	0	0
Puerto Adan	0	0
Puerto Cordoba	0	0
Puerto Elacio	0	0
Puerto Mercedes	0	0
Puerto Olivia - Bajo Baudo	0	0
Puerto Palacios	0	0
Retoñito Indigena	0	0
San Miguel De Baudocito	0	0
Santa Cecilia Medio Baudo	0	0

LOCALIDAD	No. Transf. Distrib. 2011	No. Transf. Distrib. 2012
Santa Cecilia Sierpe	0	0
Sivitara	0	0
Union Misara	0	0
Villa Esperanza - Ind.	0	0
Villa Nueva	0	0
Total	0	0

Fuente: Sistema Único de Información – SUI

Como se puede apreciar en la tabla anterior, ninguna de las localidades en las que ASUSERVIP presta el servicio de energía posee transformadores de potencia en su parque de generación, es decir que todas las conexiones de los usuarios son directas desde la planta de generación, lo cual podría influenciar en las pérdidas técnicas de energía en las localidades con mayor número de usuarios.

5.2 Mantenimiento

En las siguientes tablas se registra el valor de los mantenimientos realizados por la empresa al grupo electrógeno existente y las redes eléctricas instaladas en la zona, según la información existente en el Sistema Único de Información – SUI.

Tabla 5.3. Localidades Menores

LOCALIDADES MENORES	VALOR MANT. REDES 2011	VALOR MANT. REDES 2012	VALOR MANT. GRUPOS ELECT. 2011	VALOR MANT. GRUPOS ELECT. 2012
	0	0	0	200.074.011

Fuente: Sistema Único de Información – SUI

5.3 Operación

Ruta de abastecimiento

La ruta de abastecimiento de combustible, inicia en el punto de acopio ubicado en el puerto de Buenaventura, departamento del Valle del cauca, por vía marítima hasta la cabecera municipal en el municipio de Medio Baudó, departamento del Chocó.

Compra de combustible

A continuación se muestra la cantidad de combustible comprado por la empresa, durante los años 2011 y 2012.

Tabla 5.4. Compra de Combustible

No. PLANTAS	HORAS DE GENER. DIARIA	CAPAC. PLANTA (kW) 2011-2012	kW GEN. 2011	kW GEN.. 2012	GL COMB. COMPR. 2011	GL COMB. COMPR . 2012	VR. GALONES COMPR. 2011	VR. GALONES COMPR. 2012
1	6	35	14.536	12.052	0	0	0	0
1	6	50	20.700	17.265	0	0	0	0
1	6	35	14.536	9.660	0	0	0	0
1	6	20	8.280	5.520	0	0	0	0
1	6	40	16.560	10.110	0	0	0	0
1	5	25	8.648	6.900	0	0	0	0
1	6	40	16.560	13.800	0	0	0	0
1	6	50	20.700	17.265	0	0	0	0
1	6	25	10.396	8.059	0	0	0	0

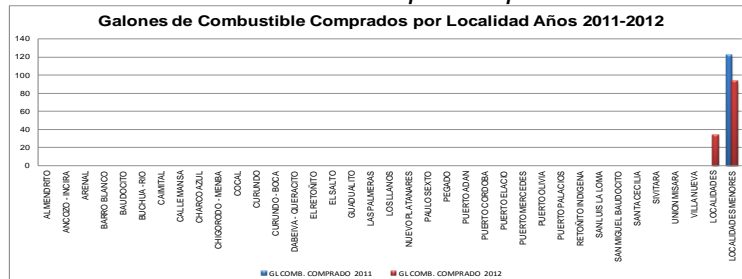
No. PLANTAS	HORAS DE GENER. DIARIA	CAPAC. PLANTA (kW) 2011-2012	kW GEN. 2011	kW GEN. 2012	GL COMB. COMPR. 2011	GL COMB. COMPR. 2012	VR. GALONES COMPR. 2011	VR. GALONES COMPR. 2012
1	6	35	14.536	11.246	0	0	0	0
1	6	33	13.708	11.377	0	0	0	0
1	6	35	14.536	11.246	0	0	0	0
1	6	33	13.708	10.633	0	0	0	0
1	6	35	14.536	12.052	0	0	0	0
1	6	33	13.708	10.633	0	0	0	0
1	6	35	14.536	11.246	0	0	0	0
1	6	40	16.560	14.730	0	0	0	0
1	6	25	10.396	6.900	0	0	0	0
1	6	40	16.560	13.800	0	0	0	0
1	6	50	20.700	17.265	0	0	0	0
1	6	35	14.536	12.052	0	0	0	0
1	6	40	16.560	12.870	0	0	0	0
1	6	48	19.872	16.560	0	0	0	0
1	5	20	6.900	5.520	0	0	0	0
1	6	33	13.708	10.633	0	0	0	0
1	6	40	16.560	13.800	0	0	0	0
1	5	35	12.052	11.246	0	0	0	0
1	6	40	16.560	13.800	0	0	0	0
1	6	40	16.560	13.800	0	0	0	0
1	5	25	8.648	8.059	0	0	0	0
1	6	50	20.700	17.265	0	0	0	0
1	6	35	14.536	12.052	0	0	0	0
1	5	40	13.800	11.040	0	0	0	0
1	6	50	20.700	17.265	0	0	0	0
1	6	35	14.536	11.246	0	0	0	0
					0	33.249	0	231.186.407
					121.314	92.658	851.852.720	653.135.649
35		520.628	418.967	121.314	125.907	851.852.720	884.322.056	

Fuente: Sistema Único de Información – SUI

La cantidad de galones comprados y el valor de estos, no se desagregan para cada localidad, sino que se reportan en su totalidad bajo un solo parámetro llamado Localidades menores.

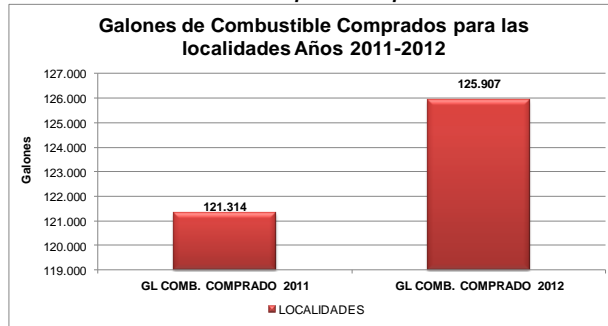
En las gráficas siguientes se muestran los galones de combustible adquiridos o comprados por el prestador, para suministrarlos a la cabecera y localidades menores durante los años 2011 y 2012:

Gráfico 5.2. Galones de Combustible Comprados por Localidad Años 2011-2012



Fuente: Sistema Único de Información – SUI

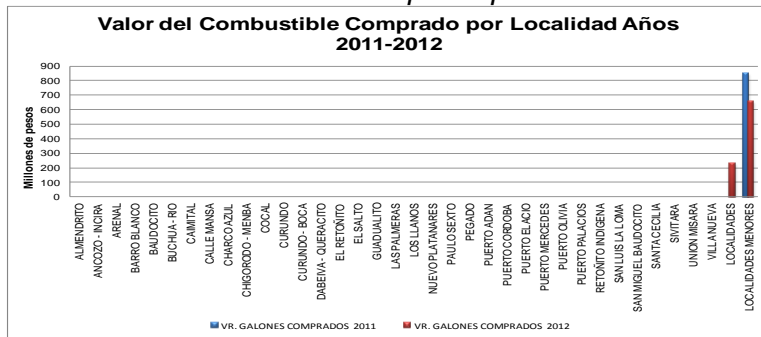
Gráfico 5.3. Galones de Combustible Comprados para las Localidades Años 2011-2012



Fuente: Sistema Único de Información – SUI

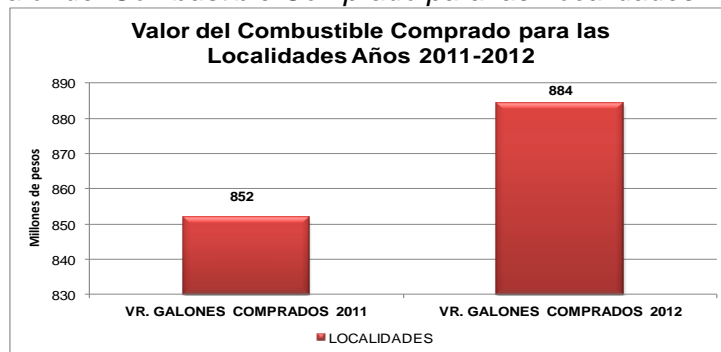
En las siguientes gráficas, se muestra el Valor total en pesos, por la compra de combustible tanto en cabecera como en localidades menores durante los años 2011 y 2012.

Gráfico 5.4. Valor del Combustible Comprado por Localidad Años 2011-2012



Fuente: Sistema Único de Información – SUI

Gráfico 5.5. Valor del Combustible Comprado para las Localidades Años 2011-2012



Fuente: Sistema Único de Información – SUI

6 ASPECTOS COMERCIALES

6.1 Evolución en el número de suscriptores

A continuación se presenta el número de usuarios de la empresa durante los dos últimos años, según lo existente en el Sistema Único de Información – SUI.

Tabla 6.1. Número de Suscriptores

AÑO	RESIDENCIAL ESTRATO 1	TOTAL
2.011	2.735	2.735
2.012	2.623	2.623

Fuente: Sistema Único de Información – SUI

En la tabla se observa que entre los años 2011 y 2012 disminuyó en 112 el número de suscriptores, para un porcentaje de -4.1% de usuarios para el año 2012.

Gráfico 6.1. Número de Suscriptores



Fuente: Sistema Único de Información – SUI

6.2 Consumos

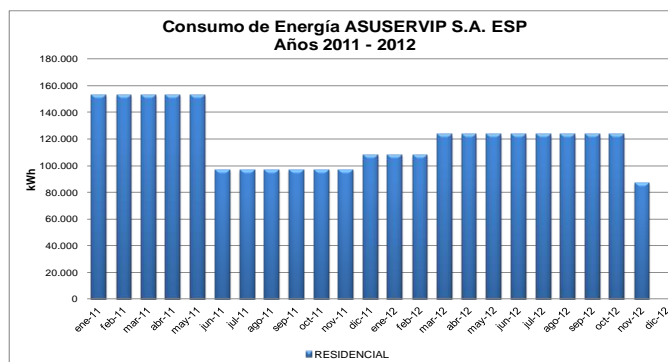
El comportamiento del consumo de energía en el año 2012 disminuyó en un 11% respecto a los niveles del año 2011, con un volumen de 1.450.675 kWh frente a 1.287.540 kWh facturados en este año.

Tabla 6.2. Consumos de Energía Eléctrica

FECHA	RESIDENCIAL	TOTAL	VARIACIÓN
ene-11	152.740	152.740	
feb-11	152.740	152.740	
mar-11	152.740	152.740	
abr-11	152.740	152.740	
may-11	152.740	152.740	
jun-11	96.491	96.491	
jul-11	96.491	96.491	
ago-11	96.491	96.491	
sep-11	96.491	96.491	
oct-11	96.491	96.491	
nov-11	96.491	96.491	
dic-11	108.029	108.029	
Total/11	1.450.675	1.450.675	
ene-12	108.029	108.029	-29,3%
feb-12	108.029	108.029	-29,3%
mar-12	123.113	123.113	-19,4%
abr-12	123.113	123.113	-19,4%
may-12	123.113	123.113	-19,4%
jun-12	123.113	123.113	27,6%
jul-12	123.113	123.113	27,6%
ago-12	123.113	123.113	27,6%
sep-12	123.113	123.113	27,6%
oct-12	123.113	123.113	27,6%
nov-12	86.578	86.578	-10,3%
dic-12			
Total /2	1.287.540	1.287.540	

Fuente: Sistema Único de Información – SUI

Gráfico 6.2. Consumo de Energía ASUSERVIP S.A. ESP Años 2011-2012



Fuente: Sistema Único de Información – SUI

6.3 Facturación

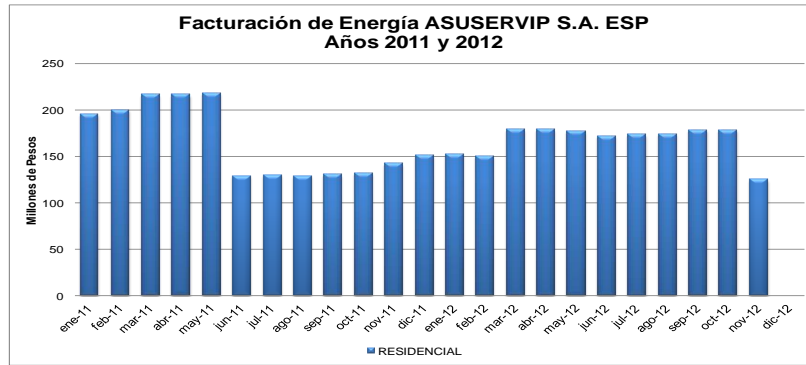
A continuación se presentan los valores mensuales facturados por la empresa en cada sector socioeconómico para los años 2011 y 2012. La facturación de ASUSERVIP S.A. ESP en el año 2012 presentó una disminución de \$ 151.584.792 millones.

Tabla 6.3. Facturación para los períodos 2011 y 2012

FECHA	RESIDENCIAL
ene-11	195.373.714
feb-11	199.720.822
mar-11	216.071.027
abr-11	216.223.932
may-11	218.072.562
jun-11	128.672.678
jul-11	129.625.044
ago-11	128.441.100
sep-11	129.932.851
oct-11	132.035.390
nov-11	142.203.611
dic-11	150.570.820
Total 2011	1.986.943.552
ene-12	151.930.905
feb-12	150.117.098
mar-12	178.399.355
abr-12	178.532.317
may-12	177.030.338
jun-12	171.605.980
jul-12	172.970.072
ago-12	173.781.386
sep-12	177.653.290
oct-12	178.334.105
nov-12	125.003.914
dic-12	
Total 2012	1.835.358.760

Fuente: Sistema Único de Información – SUI

Gráfico 6.3. Facturación de Energía ASUSERVIP S.A. ESP Años 2011-2012



Fuente: Sistema Único de Información – SUI

6.4 Análisis de la Tarifa Aplicada

- **Costo Unitario de Prestación del Servicio**

El artículo 40 de la Resolución CREG 091 de 2007 establece la siguiente fórmula tarifaria general para usuarios regulados del servicio público de energía eléctrica con red, en la Zona No Interconectada.

$$\text{Costo Unitario: } CU_{nm} = \frac{Gm}{1 - p} + Dm, n + Cm \text{ (\$/kWh)} \quad (1)$$

Donde:

$CU_{n,m}$ = Costo unitario de prestación del servicio para los usuarios conectados al nivel de tensión n , correspondiente al mes m .

m = Mes de prestación del servicio.

n = Nivel de tensión.

p = Fracción (o Porcentaje expresado como fracción) de pérdidas de energía acumuladas hasta el nivel de tensión n . Hasta tanto la Comisión no determine lo contrario, las pérdidas eficientes reconocidas serán del 10%.

Cm = Costo de Comercialización del mes m , expresado en $\$/kWh$

Al respecto, en la tabla expuesta a continuación, se muestra el valor de las componentes tarifarias reportadas por la empresa al SUI durante el año 2012 y el Costo Unitario calculado a partir de la fórmula establecida por la Resolución CREG 091 de 2007.

Tabla 6.4. Componentes del Costo Unitario de Prestación del Servicio ($\$/kWh$)

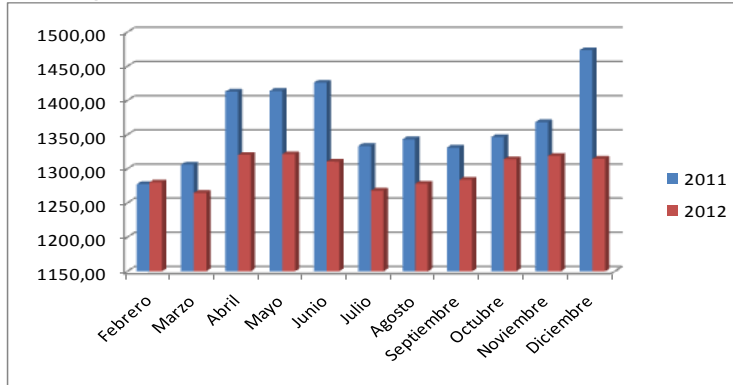
Mes	Gm	Dm NT1	Cm	CU
Enero	1.123,10	74,87	71,03	1.268,90
Febrero	1134,11	74,71	71,56	1.280,28
Marzo	1.122,89	69,95	71,99	1.264,73
Abril	1156,17	77,73	86,71	1.320,51
Mayo	1.156,88	77,89	86,83	1.321,50
Junio	1145,78	77,78	87,09	1.310,55
Julio	1.129,61	76,49	62,27	1.268,27
Agosto	1139,73	76,35	62,26	1.278,24
Septiembre	1.145,30	76,73	62,28	1.284,21
Octubre	1158,93	77,23	78,08	1.314,14
Noviembre	1.163,93	77,08	78,20	1.319,11

Diciembre	1160,37	76,44	78,10	1.314,81
Promedio 2012				1.295,44

Fuente: Sistema Único de Información – SUI

Ahora bien en el gráfico expuesto a continuación se presenta el comportamiento del Costo Unitario de Prestación del servicio durante los años 2011 y 2012.

Gráfico 6.4. Comportamiento del Costo Unitario Durante los dos Últimos años



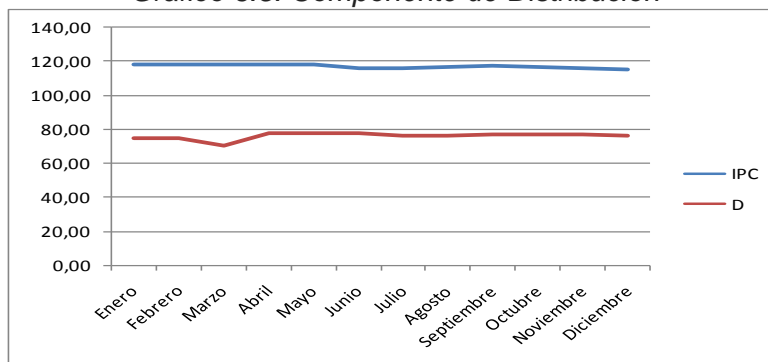
Fuente: Sistema Único de Información – SUI

Al respecto se evidencia un incremento, de aproximadamente doce puntos porcentuales en el Costo Unitario de prestación del servicio durante los años 2011 y 2012, lo cual podría estar originado por las variaciones en el precio del combustible, las modificaciones en el índice precios al consumidor, entre otros.

Ahora bien con respecto al tema, cabe precisar que conforme la metodología tarifaria vigente, las actividades de Distribución y Comercialización representan aproximadamente el 8 y el 6 % del costo unitario total, mientras la Generación de energía constituye cerca del 86%.

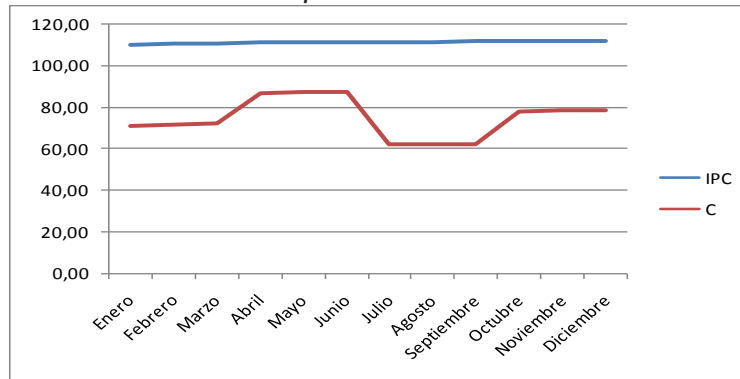
Así mismo es importante señalar que en el caso de la Distribución y Comercialización de energía eléctrica en las Zonas No Interconectadas, la Comisión de Regulación de Energía y Gas definió valores fijos que deben actualizarse mensualmente conforme las variaciones del Índice de Precios al Productor - IPP y el Índice de Precios al Consumidor -IPC, respectivamente, así las cosas, en la siguiente gráfica se muestra el comportamiento de estas variables durante el año 2012.

Gráfico 6.5. Componente de Distribución



Fuente: Sistema Único de Información – SUI

Gráfico 6.6. Componente de Comercialización



Fuente: Sistema Único de Información – SUI

Con relación a lo anterior se presumen irregularidades debido a las variaciones abruptas de la componente de comercialización y el comportamiento de los Índices de Precios, teniendo en cuenta que la CREG estableció valores fijos para esta variable.

Al respecto la SUPERSERVICIOS adelanta actualmente la revisión del Coso Unitario de Prestación del Servicio reportado por la totalidad de empresas de la Zona No Interconectada al SUI, a partir de los resultados de esta verificación se establecerá las acciones a tomar desde la competencia de esta entidad.

Por otra parte la Resolución CREG 091 de 2007 establece la siguiente fórmula general para el Cargo de Generación con tecnología diésel:

$$G_m = (CI_m + CM_m + M_m) + (CC_m + CL_m) * 1,1 + CP \quad (2)$$

Donde:

G_m = Cargo Máximo de Generación correspondiente al mes m de prestación del servicio (\$/kWh), para cada mercado relevante.

CI_m = Costo de Inversión promedio.

CM_m = Costo de Mantenimiento promedio.

M_m = Costo de Monitoreo

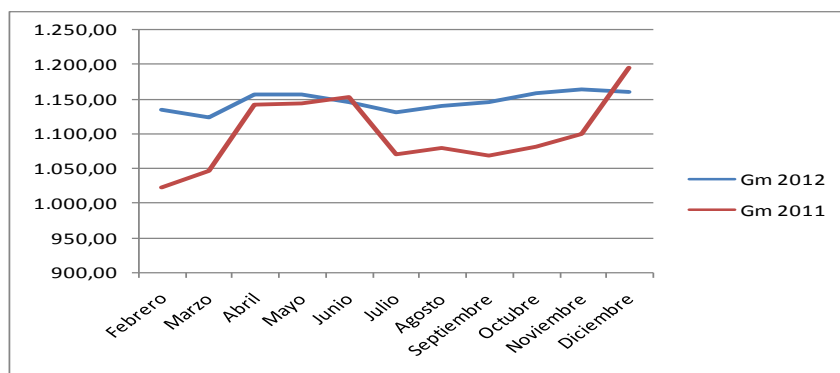
CC_m = Costo promedio de Combustible correspondiente al mes m de prestación del servicio.

CL_m = Costo promedio de Lubricante correspondiente al mes m de prestación del servicio.

CP = Costo del consumo propio y pérdidas de transformación de la conexión del generador al sistema de distribución.

Ahora bien en el siguiente gráfico se aprecia el comportamiento de la componente de Generación durante los dos últimos años.

Gráfico 6.7. Componente de Generación



Fuente: Sistema Único de Información – SUI

De lo anterior se evidencia un valor pico de 11150 \$/kWh en el mes de Noviembre de 2012, así mismo se presume que las fluctuaciones en el valor de esta componente corresponden a las variaciones en el precio del combustible.

Tarifa Aplicada

El artículo 57 de la Resolución CREG 091 de 2007, establece que la tarifa aplicable a los usuarios regulados del servicio público domiciliario de energía eléctrica de las Zonas No Interconectadas se debe determinar según la siguiente ecuación:

$$T_{m,k} = CU_m - S_{m,k}$$

Donde:

T_{m,k}: Tarifa para el mes *m*, aplicable al estrato socioeconómico *k*, expresada en pesos por kilovatio hora (\$/kWh).

CU_m: Costo Unitario de Prestación del Servicio de Energía Eléctrica, para el mes *m*, expresado en pesos por kilovatio hora (\$/kWh).

S_{m,k}: Subsidio por menores tarifas determinado por el Ministerio de Minas y Energía para el estrato socioeconómico *k*, expresado en pesos por kilovatio hora (\$/kWh).

Con relación al tema, en la siguiente tabla se presentan las tarifas reportadas por la empresa al SUI durante el año 2012:

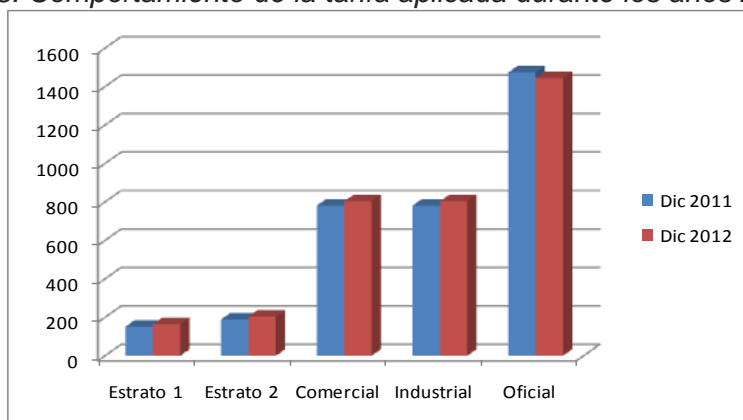
Tabla 6.5. Tarifa aplicada durante el año 2012

	Estrato 1	Estrato 2	Comercial	Industrial	Oficial
Enero	151,99	189,99	784,99	784,99	1.393,80
Febrero	161,13	201,41	790,52	790,52	1406,39
Marzo	162,11	202,64	795,34	795,34	1.389,60
Abril	162,20	202,88	796,27	796,27	1.449,07
Mayo	162,54	203,17	797,42	797,42	1450,15
Junio	163,02	203,77	799,80	799,80	1.437,95
Julio	163,17	203,96	800,51	800,51	1.393,89
Agosto	163,12	203,90	800,3	800,3	1404,97
Septiembre	163,12	209,90	800,66	800,60	1.411,56
Octubre	163,66	204,58	802,96	802,96	1.443,01
Noviembre	163,93	204,91	804,25	804,25	1448,54
Diciembre	163,71	204,63	803,17	803,17	1.443,83

Fuente: Sistema Único de Información – SUI

Así mismo a continuación se efectúa una comparación entre las tarifas aplicadas por la empresa durante los años 2011 y 2012.

Gráfico 6.8. Comportamiento de la tarifa aplicada durante los años 2011 y 2012



Fuente: Sistema Único de Información – SUJ

6.5 Subsidios

Al respecto cabe mencionar que la Ley 1117 de 2006 estipuló en su artículo 2 que los subsidios del sector eléctrico para las zonas no interconectadas se otorgarán a los usuarios en las condiciones y porcentajes que defina el Ministerio de Minas y Energía, considerando la capacidad de pago de los usuarios en estas zonas.

Así mismos el Ministerio de Minas y Energía expidió la Resolución 182138 de diciembre de 2007, modificada y/o adicionada por las Resoluciones 180648 de 2008, 180660 de 2009 y 91874 de 2012, a través de las cuales dicha entidad estableció el Procedimiento para otorgar subsidios del sector eléctrico en las Zonas No Interconectadas.

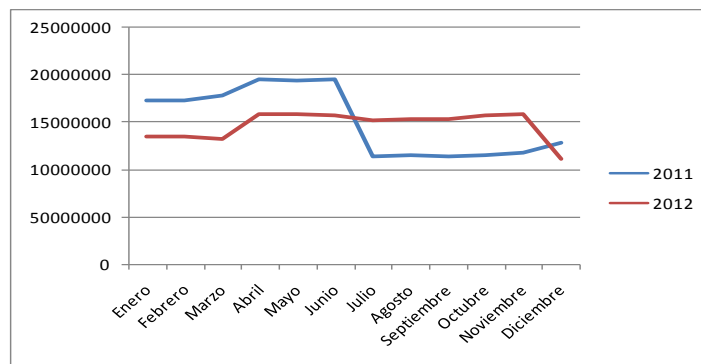
Ahora bien, conforme lo anterior en la siguiente tabla se presenta los subsidios entregados por la empresa a sus usuarios ubicados en la cabecera municipal y/o sus localidades, durante los años 2011 y 2012, según la información existente en el SUJ.

Tabla 6.6. Subsidios distribuidos por cada Localidad durante los años 2011 y 2012

Localidad	2011	2012	Total
Almendo	\$ 43.515.087,76	\$ 49.411.509,96	\$ 92.926.597,72
Arenal	\$ 48.665.049,60	\$ 19.480.037,28	\$ 68.145.086,88
Bella Vista	\$ 51.645.076,30	\$ 70.581.521,40	\$ 122.226.597,70
Boca De Baudocito	\$ 67.524.284,52	\$ 44.730.064,08	\$ 112.254.348,60
Medio Baudó	\$ 1.385.675.563,45	\$ 1.393.877.752,66	\$ 2.779.553.316,11
Nuevo Platanares	\$ 64.782.972,80	\$ 65.172.976,64	\$ 129.955.949,44
Puerto Adán	\$ 59.600.518,50	\$ 54.457.473,52	\$ 114.057.992,02
San Miguel Baudocito	\$ 85.056.093,63	\$ 62.073.021,00	\$ 147.129.114,63
Total	\$ 1.806.464.646,56	\$ 1.759.784.356,54	\$ 3.566.249.003,10

Fuente: Sistema Único de Información – SUJ

Gráfico 6.9. Comportamiento de los subsidios entregados por la empresa



Fuente: Sistema Único de Información – SUI

Al respecto se evidencia un comportamiento estable de los subsidios facturados por la empresa durante el año 2012.

7 Conclusiones

- Los ingresos operacionales de la empresa descendieron en \$871 millones, equivalentes al -23,1 % con relación al año anterior. Al respecto se considera importante que ASUSERVIP E.S.P especifique en sus Notas Contables el origen de este comportamiento.
- Los Pasivos, presentan una variación de 71,54%, lo que significa que han aumentado sus deudas para el año 2012 en \$508 Millones de Pesos casi el doble respecto al año 2011 ya que pasaron de unos Pasivos de \$710 Millones a \$1.218 Millones respectivamente, según el Balance este comportamiento se debe a Cuentas Por pagar a Corto Plazo en la Adquisición de bienes y Servicios para el ente operador.
- La empresa presenta un nivel de endeudamiento de 91% mayor al registrado en el 2012 de fue del 86%, lo significa que los Activos adquiridos por la empresa en un 91% han sido producto de Financiación, y refleja además que la empresa ha utilizado toda su capacidad de préstamo y no cuenta con capital propio para cubrir inconvenientes que se pueda ocasionar en el desarrollo de su objeto Social.
- Ninguna de las localidades en las que ASUSERVIP presta el servicio de energía posee transformadores de potencia, es decir que todas las conexiones de los usuarios son directas desde la planta de generación, lo cual podría influenciar en el aumento de las pérdidas técnicas de energía en las localidades con mayor número de usuarios.
- La cantidad de galones comprados y el valor de estos, no se desagregan para cada localidad, sino que se reportan en su totalidad bajo un solo parámetro llamado Localidades menores, al respecto la empresa deberá reportar la información conforme lo estipulado en las circulares conjuntas SSPD – IPSE 001 de 2004 y 124 de 2008.
- El Acuerdo de Mejoramiento suscrito entre la empresa y la SUPERSERVICIOS, permitirá hacer seguimiento a la prestación del servicio de energía eléctrica a través de los indicadores relacionados con los aspectos técnicos, financieros, administrativos, comerciales y sus respectivas metas periódicas.