

**INFORME EJECUTIVO DE GESTIÓN
AQUAPOLIS SOCIEDAD ANONIMA E.S.P (ID 3240)**



Superservicios
Superintendencia de Servicios
Públicos Domiciliarios



**SUPERINTENDENCIA DELEGADA PARA ACUEDUCTO,
ALCANTARILLADO Y ASEO
Grupo de Pequeños Prestadores
Bogotá, Septiembre de 2013**

VG-F-004

Página 1 de 18

**INFORME EJECUTIVO DE GESTIÓN
AQUAPOLIS SOCIEDAD ANOMINA E.S.P (3240)
ANÁLISIS AÑO 2011-2012**

1. DESCRIPCION GENERAL DE LA EMPRESA

Tabla 1. Información general del prestador

EMPRESA	NIT.	REPRESENTANTE LEGAL	FECHA DE CONSTITUCIÓN	TIPO DE PRESTADOR	SERVICIO
AQUAPOLIS SOCIEDAD ANOMINA E.S.P	83200754 5 - 2	PATRICIA PEÑA PADILLA	14/08/2002	SOCIEDADES (EMPRESA DE SERVICIOS PUBLICOS)	Aseo, alcantarillado, acueducto

Fuente: Sistema Unico de Información (SUI) – Registro Unico de Prestadores (RUPS) – Actualización 2013

El prestador atiende un mercado de hasta 2500 usuarios, suministrando el servicio de acueducto, alcantarillado y aseo.

La persona prestadora realizó la última actualización de RUPS el día 26 de junio de 2012 con imprimible 201263240253386, dicha solicitud se encuentra aprobada.

Las actividades de los servicios de acueducto y alcantarillado registran en esta última actualización, fecha final de prestación año 2007.

Por su parte el servicio de aseo registra, una fecha de final de prestación, del año 2022, para los municipios de Soacha y Tocancipa.

Tabla 2. Servicios prestados y actividades desarrolladas por AQUAPOLIS SOCIEDAD ANOMINA E.S.P

SERVICIO	ACTIVIDAD
ACUEDUCTO	Almacenamiento, captación, comercialización, conducción, distribución, Tratamiento
ALCANTARILLADO	Comercialización, conducción, disposición final, recolección, tratamiento
ASEO	Aprovechamiento, Barrido y limpiezas áreas públicas, recolección, transporte

Fuente: Registro Unico de Prestadores (RUPS)

Con relación al contrato de condiciones uniformes (CCU) para los servicios de acueducto, aseo y alcantarillado, estos no presentan concepto de legalidad emitido por la Comisión de Regulación de Agua Potable y Saneamiento Básico (CRA).

Los CCU del prestador para los servicios prestados se encuentran reportados en el SUI, los cuales se pueden consultar en las siguientes rutas:

http://reportes.sui.gov.co/fabricaReportes/frameSet.jsp?idreporte=acu_adm_074

http://reportes.sui.gov.co/fabricaReportes/frameSet.jsp?idreporte=ase_adm_055

http://reportes.sui.gov.co/fabricaReportes/frameSet.jsp?idreporte=alc_adm_058

2. ASPECTOS FINANCIEROS - ADMINISTRATIVOS

2.1 ASPECTOS ADMINISTRATIVOS

Al verificar en el SUI para los años 2011 y 2012, la información reportada del personal empleado en la prestación de los servicios públicos de acueducto, aseo y alcantarillado, se encontró que el prestador no reportado la información para el servicio de aseo en los años mencionados; sin embargo para el servicio de acueducto reporta la información del año 2011.

Por otro lado, como se mencionó inicialmente en el ítem anterior, el prestador tiene inscrita en el RUPS las actividades de alcantarillado y acueducto, con fecha inicial de prestación 2003 y final del 2007, lo que sugiere que actualmente no es el prestador para estos dos servicios.

Es de resaltar que como se mencionara en varias oportunidades a lo largo de este informe, Aquapolis debe aclarar porque se está realizando reportes de información posterior a esta fecha final que se señala en el registro.

A pesar de lo anterior, a continuación se realizan observaciones a la información reportada para el servicio de acueducto.

2.1.1 Servicio de acueducto

Teniendo en cuenta lo anterior, se tiene que para el año 2011 se observa una presunta mala calidad de información en el reporte, por cuanto el prestador señaló realizar el pago de \$ 1.120.000 a tres empleado vinculado con la modalidad de empleado privado. Lo anterior, arrojando valores mensuales inferiores a los establecidos como salario mínimo mensual legal vigente para el año en comento, situación que debe ser revisada y corregida por parte del prestador.

Tabla 3. Personal por categoría de empleo servicio de acueducto

Identificador de la Empresa	Empresa	Número de Empleados	Sueldo	Otros Pagos Servicios Personales	Salario	Prestaciones Legales	Prestaciones ExtraLegales	Salarios + Prestaciones
3240	AQUAPOLIS SOCIEDAD ANONIMA E.S.P.	3	1,120,000		1,120,000	0	0	1,120,000

Fuente: SUI

2.2 ASPECTOS FINANCIEROS

2.2.1 Información general

El prestador **AQUAPOLIS SOCIEDAD ANONIMA E.S.P. ID: 3240** reportó en el Sistema Único de Información – SUI el Plan Contable para semestre S1 y Anual y consolidado, desagregado para el servicio de acueducto para las vigencias 2011 y 2012.

No se evidenció el cargue de los Estados financieros básicos de la vigencia 2011 ni 2012 de conformidad con lo establecido en el Artículo 6.2.1.4 de la Resolución SSPD No. 20101300048765 de diciembre 14 de 2010 incumpliendo lo establecido en el Artículo 2 de la Resolución SSPD 20121300003545 de febrero 14 de 2012, lo que podría ocasionar tanto acciones de control por el cargue extemporáneo de la información como acciones contra los representantes legales por omisión en el reporte de la información solicitada.

Para realizar el presente análisis se tendrá en cuenta la información de las vigencias 2011 y 2012 reportada por el prestador en el Sistema Único de Información – SUI.

Se evidencia que el prestador en la última actualización del Registro Único de Prestadores de Servicios Públicos – RUPS de radicado No. 201283240253386 del 26 -06 de 2012 informa que el servicio que presta actualmente es el servicio de Aseo, mientras que los servicios de Acueducto y Alcantarillado presentan como fecha final de prestación el 16 de mayo del 2007. Pese a esta información, para la vigencia 2011 el prestador reporta en el SUI información por servicio y consolidada del servicio de acueducto y para la vigencia 2012 reporta información por servicio únicamente para el servicio de acueducto, pero dentro del PUC Consolidado se incluye información del servicio de alcantarillado.

2.2.2. Análisis del estado de pérdidas y ganancias

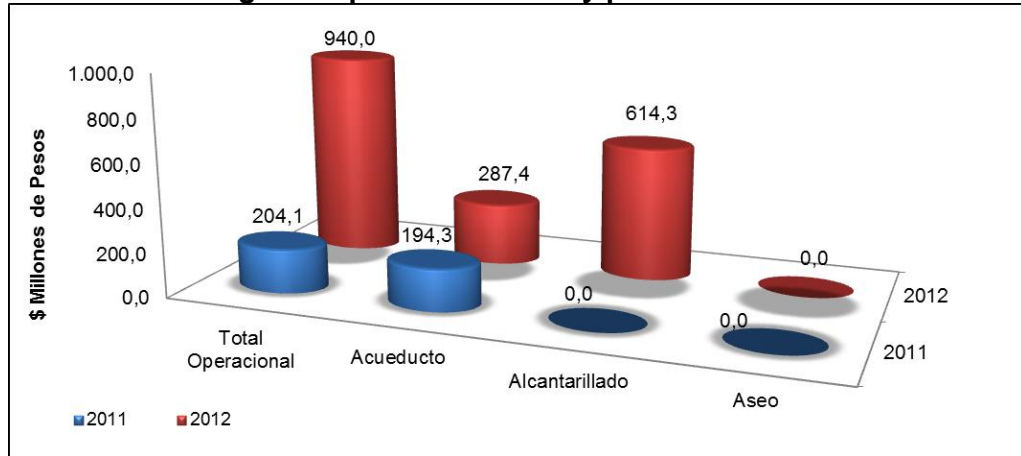
Tabla 4. Estado de Pérdidas y Ganancias

	2011	%	2012	%	Var 11-12
Ingresos Operacionales	204.092.208	100,0%	939.969.426	100,0%	360,6%
Servicio de Acueducto	194.261.913	95,2%	287.431.222	30,6%	48,0%
Servicio de Alcantarillado	0	0,0%	614.335.995	65,4%	
Ingresos Venta de Bienes	9.742.991	4,8%	0	0,0%	-100,0%
Devoluciones y rebajas	-608.000	-0,3%	-1.734.601	-0,2%	185,3%
Costo de Ventas y Operación	162.291.562	79,5%	834.443.427	88,8%	414,2%
Utilidad Bruta	41.800.646	20,5%	105.525.999	11,2%	152,5%
Gastos Operacionales	41.388.182	20,3%	72.901.100	7,8%	76,1%
Gastos de Administrativos	19.916.007	9,8%	51.393.710	5,5%	158,1%
Provisiones, agotamientos, depreciaciones y amortizaciones	21.472.175	10,5%	30.293.390	3,2%	41,1%
Utilidad Operacional	412.464	0,2%	32.624.899	3,5%	7809,8%
Otros ingresos	14.876.353	7,3%	1.913.133	0,2%	-87,1%
Otros gastos	4.589.380	2,2%	10.435.562	1,1%	127,4%
Gasto de Intereses	1.143.877	0,6%	3.534.841	0,4%	209,0%
Utilidad antes de Impuestos	9.555.560	4,7%	20.567.629	2,2%	115,2%
Impuesto de renta	4.200.000	2,1%	8.786.000	0,9%	109,2%
Utilidad Neta	5.355.560	2,6%	11.781.629	1,3%	120,0%

Fuente: Información Financiera reportada al SUI

Los ingresos operacionales del prestador pasaron de \$204 millones en el año 2011 a \$939,9 millones en el año 2012 evidenciándose un incremento del 360,6%. Dicho incremento se relaciona principalmente con que para el año 2011 se registran únicamente ingresos por concepto de servicio de acueducto, mientras que en el año 2012 se registran ingresos tanto por concepto de servicio de acueducto, como por concepto de servicio de alcantarillado.

Grafica 1. Ingreso Operacional Total y por Servicios



Entre los años 2011 y 2012 el servicio de acueducto registra un incremento del 48% en los ingresos generados, pasando de reportar \$194,2 millones en el año 2011 a registrar \$287,4 millones en el año 2012. El servicio de Alcantarillado para la vigencia 2012 registra unos ingresos de \$614,3 millones.

En el año 2011 se registran \$9,7 millones por concepto de ingreso por venta de bienes. Para las vigencias 2011 y 2012 se registran \$608 mil y \$1,7 millones por concepto de devoluciones y rebajas.

Entre las vigencias 2011 y 2012 los costos de venta y operación, al igual que los ingresos operacionales registran un incremento que alcanza el 414%. En el año 2011 se registraron \$162,2 millones, mientras que en el año 2012 se registraron \$834,4 millones equivaliendo respectivamente al 79,5% y 88,8% del total de los ingresos operacionales que para las mismas vigencias fueron de \$204 millones y \$939,9 millones respectivamente.

En el año 2011 la cuenta que mayor participación tiene en los costos totales es la cuenta de amortizaciones que equivale al 35% del total de los costos, ascendiendo a \$57 millones, seguido por la cuenta de costo de bienes y servicios públicos para la venta que asciende a \$57,5 millones y equivale al 35% del total de los costos. En el año 2012 la cuenta de otros costos de operación y mantenimiento tiene una participación del 35% del total de los costos ascendiendo a \$295,2 millones, seguido por la cuenta de arrendamientos que asciende a \$221,1 millones equivaliendo al 27% del total de los costos.

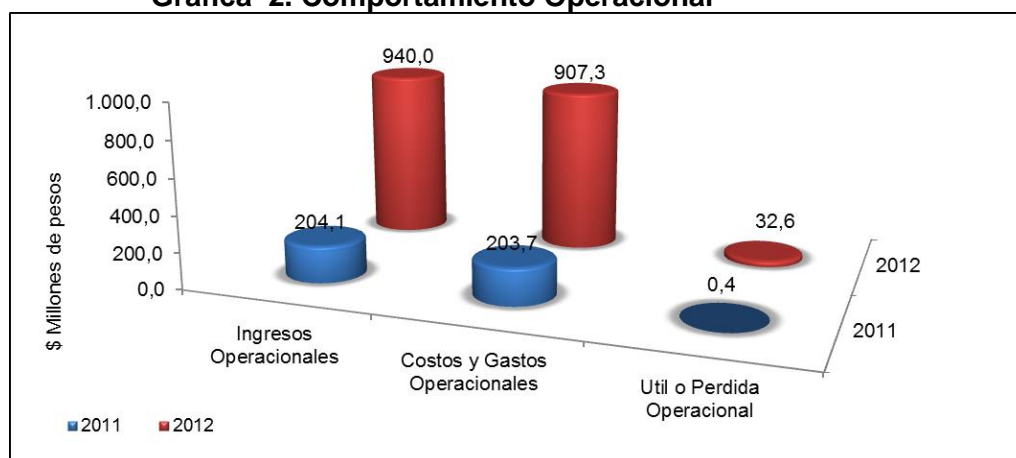
Como se observa en la tabla No. 1, los gastos reportados para las vigencias 2011 y 2012 ascienden a \$41,3 millones y \$72,9 millones respectivamente. En el año 2011 la mayor proporción de los gastos se encuentra contenida en el grupo de cuentas de provisiones, agotamiento y depreciación que asciende a \$25,6 millones equivaliendo al 50% del total de los gastos, seguido por el grupo de cuentas de gastos de administración que asciende a \$19,9 millones equivaliendo al 39% del total de los gastos. Para el año 2012 el grupo de cuentas con mayor participación fue el de gastos de administración que asciende a \$51,3 millones equivaliendo al 54% del total de los gastos, seguido por el grupo de cuentas de provisiones, agotamiento y depreciación que asciende a \$30,2 millones, equivaliendo al 32% total de los gastos.

Para los años 2011 y 2012 los gastos equivalen al 20,3% y 7,8% del total de los ingresos operacionales que para las mismas vigencias fueron de \$204 y \$939,9 millones.

Dado que el prestador no reporta información desagregada por servicio para el año 2012, no es posible establecer el comportamiento operacional para cada uno de los servicios, ni establecer cuál de los servicios está generando mayores gastos y costos.

A continuación, en el gráfico No. 3, se observa que tanto para el año 2011 como para el año 2012 los gastos y costos en los que incurre el prestador para la prestación de los servicios públicos son inferiores a los ingresos generados por la prestación de los mismos generando una utilidad operacional para las dos vigencias.

Grafica 2. Comportamiento Operacional



En el año 2011 los costos y gastos totales ascendieron a \$203,7 millones, equivaliendo al 99,8% del total de los ingresos y en el año 2012 ascendieron a \$907,3 millones equivaliendo al 96,5% de los ingresos operacionales.

El comportamiento de los costos y gastos respecto de los ingresos percibidos, evidencia la utilidad operacional de \$412 mil y \$32,6 millones en los años 2011 y 2012 respectivamente.

En el año 2011 se registran \$14,8 millones por concepto de otros ingresos, \$5,7 millones por concepto de otros gastos y 4,2 millones por concepto de impuesto renta, llevando a que el prestador presente una utilidad neta de \$5,3 millones. Es necesario que el prestador desagregue la composición de la subcuenta otros ingresos extraordinarios que equivalen al 99% de la cuenta que la contiene.

En el año 2012 se registran \$1,9 millones por concepto de otros ingresos, \$10,4 millones por concepto de otros gastos y \$8,7 millones por concepto de impuesto de renta, llevando a que el prestador presente una utilidad neta de \$11,7 millones.

A continuación en el gráfico No. 3 se muestra el comportamiento neto del prestador.

Grafica 3. Comportamiento Neto



2.2.3 Análisis del balance general

Tabla 5. Balance General Activo

	2011	%	2012	%	Var 11-12
Activo	472.807.537	100,0%	630.706.953	100,0%	33,4%
Efectivo	10.117.361	2,1%	1.412.417	0,2%	-86,0%
Inversiones CP	25.000.000	5,3%	25.000.000	4,0%	0,0%
Deudores Serv. Públicos	56.766.974	12,0%	177.008.071	28,1%	211,8%
<i>Deudores Servicio de Acueducto</i>	56.766.974	12,0%	86.732.973	13,8%	52,8%
<i>Deudores Servicio de Alcantarillado</i>	0	0,0%	0	0,0%	
<i>Deudores Servicio de Aseo</i>	0	0,0%	90.275.098	14,3%	
Otros deudores servicios	0	0,0%	0	0,0%	
Inventarios	0	0,0%	14.361.130	2,3%	
Otros Act. CP	228.974.881	48,4%	77.150.678	12,2%	-66,3%
Activo Corriente	320.859.216	67,9%	294.932.296	46,8%	-8,1%
Propiedad, Planta y Eq.	207.360.920	43,9%	253.025.900	40,1%	22,0%
Depreciación Acumulada	-55.412.599	-11,7%	-83.634.789	-13,3%	50,9%
Propiedad, Planta y Equipo Neto	151.948.321	32,1%	169.391.111	26,9%	11,5%
Total Activo No Corrientes	151.948.321	32,1%	335.774.657	53,2%	121,0%
Total Activos	472.807.537	100,0%	630.706.953	100,0%	33,4%

Fuente: Información Financiera reportada al SUI

2.2.4 Activo

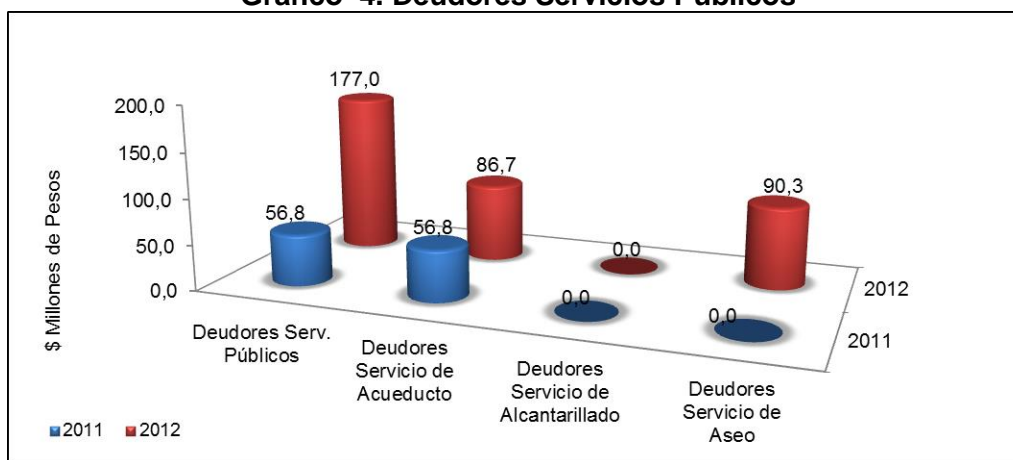
El total del activo presenta un incremento del 33,4% pasando de registrar \$472,8 millones en el año 2011 a \$630,7 millones en el año 2012. Para las vigencias 2011 y 2012 el 67,9% y 46,8% del total del activo se encuentra registrado en la porción corriente y el 32,1% y 53,2% en la porción no corriente.

En el activo corriente se presenta un incremento del 211% de la cuenta deudores servicios públicos que pasan de ser \$56,7 millones en el año 2011 a ser \$177 millones en el año 2012, se presenta una reducción del 86% del grupo de cuentas de efectivo

pasando de registrar \$10 millones en el año 2011 a registrar \$1,4 millones en el año 2012 y en el año 2012 se reportan en el inventario \$14,3 millones por concepto de aguas tratadas.

Para los años 2011 y 2012 se registran \$208 millones (ubicado en la porción corriente) y \$166 millones (ubicado en la porción no corriente) por concepto de obras y mejoras en propiedad ajena, situación sobre la cual se le solicita al prestador explicar a qué corresponden dichos recursos, explicar la variación presentada entre las vigencias de análisis y explicar el registro contable realizado para la imputación de dichos montos, toda vez que no ha sido posible identificar las cuentas de contrapartida.

Gráfico 4. Deudores Servicios Públicos



Fuente: Información Financiera reportada al SU

Entre las vigencias 2011 y 2012 los deudores por servicio de acueducto presentan un incremento del 52,8% pasando de registrar \$56,7 millones a registrar \$86,7 millones.

En el año 2012 se registran \$90 millones por concepto deudores aseo, mientras la cuenta deudores servicio de alcantarillado es registrada en ceros, siendo este último servicio el que para dicha vigencia está generando ingresos, mientras el servicio de aseo no presenta ingresos por su prestación. Esta situación debe ser revisada por el prestador y dar las explicaciones del caso ante esta Superintendencia, toda vez que deja en evidencia una incoherencia en la información reportada.

En el año 2011 el activo no corriente está compuesto en su totalidad por propiedad planta y equipo que asciende a \$151,9 millones, mientras que para el año 2012 el activo no corriente está compuesto por propiedad planta y equipo que asciende a \$169,3 millones y por obras y mejoras en propiedad ajena que asciende a \$166 millones; registro sobre el cual se solicita al prestador explicación.

Revisando las cuentas concernientes a depreciaciones se identifica que el prestador reporta una variación de la depreciación acumulada de \$28,2 millones, sin embargo, en el estado de resultados solo puede corroborarse como imputación de gasto y costos \$25,9 millones, evidenciándose una diferencia de \$2,2 millones. Tomando en consideración lo expuesto, el prestador debe explicar ante esta Superintendencia dicha situación.

Tabla 6. Balance General - Pasivo y Patrimonio

Total Pasivos	132.518.019	28,0%	278.635.806	44,2%	110,3%
Operaciones de Crédito Público	0	0,0%	0	0,0%	
Obligaciones Financieras CP	0	0,0%	14.583.335	2,3%	
Obligaciones Laborales	632.090	0,1%	4.842.327	0,8%	666,1%
Cuentas por pagar	57.691.095	12,2%	98.604.816	15,6%	70,9%
Bienes y Servicios por pagar	74.194.834	15,7%	160.605.328	25,5%	116,5%
Total Pasivo Corriente	132.518.019	28,0%	278.635.806	44,2%	110,3%
Operaciones de Crédito Público LP	0	0,0%	0	0,0%	
Obligaciones Financieras LP	0	0,0%	0	0,0%	
Obligaciones Laborales LP	0	0,0%	0	0,0%	
Otros Pasivos LP	0	0,0%	0	0,0%	
Total Pasivo no Corrientes	0	0,0%	0	0,0%	
Total Pasivos	132.518.019	28,0%	278.635.806	44,2%	110,3%
Patrimonio Institucional	340.289.518	72,0%	352.071.147	55,8%	3,5%
Capital Social	308.074.042	65,2%	308.074.042	48,8%	0,0%
Capital Fiscal	0	0,0%	0	0,0%	
Reservas	675.005	0,1%	32.215.476	5,1%	4672,6%
Utilidades Retenidas	26.184.911	5,5%	0	0,0%	-100,0%
Utilidad Ejercicio	5.355.560	1,1%	11.781.629	1,9%	120,0%
Valorizaciones	0	0,0%	0	0,0%	
Revalorización del Patrimonio	0	0,0%	0	0,0%	
Revalorización del Patrimonio	0	0,0%	0	0,0%	
Total Patrimonio	340.289.518	72,0%	352.071.147	55,8%	3,5%

Fuente: Información Financiera reportada al SUI

2.2.5 Pasivo

El total del pasivo se incrementa en un 110,3% pasando de registrar \$132,5 millones en el año 2011 a registrar \$278 millones en el año 2012. Para las dos vigencias el total del pasivo se registra en la porción corriente.

El pasivo para las dos vigencias está compuesto principalmente por la cuenta de bienes y servicios por pagar que asciende a \$74 y \$160,6 millones, seguida por la cuenta de cuentas por pagar que asciende a \$57,6 y \$98,6 millones y finalmente la cuenta de obligaciones laborales que asciende a \$632 mil y \$4,8 millones. En el año 2012 se registran también \$14 millones por concepto de obligaciones financieras de corto plazo.

2.2.6 Patrimonio

Se evidencia un incremento patrimonial del 3,5% entre las vigencias 2011 y 2012, pasando de registrar \$340,2 millones a registrar \$352 millones, asociado ello al comportamiento operacional de la empresa.

2.2.7 Indicadores financieros

Tabla 7. Principales Indicadores

PRINCIPALES INDICADORES	2011	2012
Rotación Cuentas por Cobrar (días)	101,52	68,73
Rotación Cuentas por Pagar	104,52	41,61
Razón Corriente	2,42	1,06
EBITDA (millones de pesos)	83,13	129,22
Nivel de Endeudamiento	28,03%	44,18%

Fuente: Cálculos Grupo Pequeños Prestadores-SSPD con base en Información Financiera reportada al SUI

La *rotación de cuentas por cobrar* fue de 101 y 68 días para los años 2011 y 2012 respectivamente; lo que indica que el periodo aproximado de recaudo para el año 2011 es de 3 meses mientras que para el año 2012 es de dos meses. La *rotación cuentas por pagar* fue de 104 y 41 días para los años 2011 y 2012 respectivamente. Se evidencia una mejoría en el comportamiento de los dos indicadores, mostrando que el prestador ha hecho esfuerzos para atender sus obligaciones y recaudar su cartera, dentro de tiempos más eficientes.

La razón corriente para las dos vigencias de análisis indica que el prestador cuenta con 2,4 y 1,06 pesos por cada peso que debe en el corto plazo en los años 2011 y 2012 respectivamente.

El indicador de rentabilidad EBITDA es de \$83,13 millones en el año 2011 y de \$129,22 millones en el año 2012. Para las dos vigencias el EBITDA es superior al resultado operacional, dado que para las dos vigencias se registran costos de depreciación, amortización y costos por provisión, amortización y agotamiento. El indicador habla de un comportamiento operacional positivo, cuando no son considerados aquellos costos que no constituyen egresos.

Y finalmente, el indicador *nivel de endeudamiento* indica que la participación de los acreedores sobre el total de los activos del prestador fue del 28% en el año 2011 y del 44% en el año 2012.

Conforme los indicadores calculados, entre los años 2011 y 2012 el prestador presenta una mejoría en su comportamiento en cuanto a la rotación de su cartera ya que mientras en el año 2011 ésta supera un período de facturación, para el año 2012 corresponde a un periodo. La misma situación se presenta con el manejo de las obligaciones adquiridas, ya que para el año 2011 éstas se están pagando aproximadamente con una periodicidad trimestral, mientras que en el año 2012 las obligaciones se pagan aproximadamente bimestralmente. Adicionalmente cuenta con los recursos suficientes para atender imprevistos en el corto plazo y presenta un nivel de endeudamiento adecuado.

3. ASPECTOS TECNICOS OPERATIVOS

3.1 Servicio de acueducto y alcantarillado

Verificada la información en el Sistema Único de Información-SUI, particularmente en el RUPS, se evidencia que el prestador tiene registrado el servicio de acueducto con fecha de inicio desde el 2003 y fecha final 2007. Por lo tanto actualmente se presume que no es el operador de estos dos servicios, situación que debe ser aclarada por el prestador.

Así las cosas, se le requiere para que informe a esta entidad, en caso dado de que no sea el prestador de los servicios antes descritos, explique quien asumió la prestación de estos servicios y bajo que esquema se está prestando los mismos.

3.2 Servicio de aseo.

Con relación al servicio de aseo, el prestador tiene registrado en el RUPS este servicio con fecha final hasta el 2022, sin embargo, el prestador no ha reportado la información relacionada en los siguientes formularios y formatos, entre otros:

Formulario Registro de áreas de prestación del servicio
Formato Registro de vehículos para el transporte de residuos sólidos
Formulario Frecuencias de recolección
Formulario Capacidad de recepción y toneladas dispuestas
Formulario Continuidad en barrido y limpieza servicio de aseo
Formato Registro de microrutas
Formato Toneladas provenientes del área de prestación del servicio

Lo anterior no permite realizar un análisis concreto sobre el estado actual en la prestación del servicio de aseo; la falta de reporte de la información incumple con lo señalado en la resolución 20101300048765 del 14 de diciembre del 2010.

Por lo tanto se le reitera al prestador que debe de forma inmediata reportar la información faltante con la calidad y oportunidad precisa con el fin de continuar ejerciendo nuestras acciones de vigilancia y control.

3.3. Plan de contingencia

Mediante radicado 20114000652991 del 14 de septiembre del 2011, se requirió al prestador para que remitiera el plan de contingencia de los servicios públicos domiciliarios. A esta solicitud el Aquoapolis no ha dado respuesta, por lo tanto se le requiere para que de manera inmediata atienda con lo señalado en el radicado citado inicialmente.

4. ASPECTOS COMERCIALES

Se procedió a revisar en el Sistema Único de Información- SUI, los formatos y formularios del tópico comercial, observándose que tiene certificada cierta información para los servicios de alcantarillado y acueducto, siendo la información certificada en el servicio de acueducto:

Formulario Suscriptores

Formulario Facturación y recaudo

Formulario Fondo de Solidaridad y Redistribución de Ingresos

Formato Factura del servicio de acueducto.

Formato Facturación acueducto

Para el servicio de alcantarillado, la información certificada hace referencia al formulario concurso económico 1.

La anterior situación genera una alerta a esta entidad por mala calidad en el reporte, toda vez que en el último RUPS aprobado, el prestador indicó como fecha final de la prestación de estos dos servicios el año 2007, en tal sentido, no debería reportar esta información comercial de acuerdo con el último RUPS.

Por lo anterior se le solicita a Aquapolis aclarar porque razón está realizando estos reportes después de la fecha final señalada.

a. Servicio de aseo

Para el servicio de aseo se observa que el prestador no ha realizado el reporte de la información del tópico comercial, relacionada con el formato Facturación aseo para los años 2011 y 2012, incumpliendo con lo establecido en la resolución compilatoria 20101300048765 del 14 de diciembre del 2010.

b. Aspectos Tarifarios.

- Servicios de Acueducto y Alcantarillado.

Aquapolis Sociedad Anónima certificó el Estudio de Costos y Tarifas de los servicios públicos de acueducto y alcantarillado en el Modelo de Verificación de Estudios Tarifarios –MOVET el día 3 de septiembre de 2007 por lo anterior, ésta Superintendencia en ejercicio de sus funciones de vigilancia y control realizó control tarifario mediante radicado SSPD No. 20074600536371 del 6 de Noviembre de 2007.

Adicionalmente, el prestador no ha reportado la información correspondiente a las tarifas aplicadas mes a mes para las vigencias 2011 y 2012 de los servicios de acueducto, alcantarillado y aseo.

- Servicio de Aseo.

Me permito informar que mediante Resoluciones CRA 351 y 352 de 2005 se estableció la metodología tarifaria para regular el cálculo de los costos de prestación para el servicio de aseo, por tal motivo es una obligación de tipo legal hacer el cargue al Sistema Único de Información – SUI- acerca de la información tarifaria, financiera y contable de la persona prestadora que esta Entidad requiera, en virtud de lo dispuesto en el Artículo 53 de la Ley 142 de 1994 y demás normatividad aplicable, a fin de que esta Superintendencia pueda cumplir sus funciones de control, inspección y vigilancia sobre las personas prestadoras de servicios públicos domiciliarios en el territorio nacional.

Por lo anterior, las Circulares Conjuntas SSPD CRA No. 006 y 003 de 2006, establecen el proceso de reporte de información a esta Entidad para la aplicación de la metodología tarifaria del servicio de aseo definida en la Resoluciones mencionadas anteriormente.

Con base en lo anterior, esta Superintendencia procedió a consultar el SUI constatando que a la fecha Aquapolis Sociedad Anónima no ha cargado el estudio tarifario de aseo en el SUI, por lo tanto debe de manera inmediata realizar el cargue respectivo.

5. EVALUACION DE LA GESTIÓN

De conformidad con lo establecido en la Ley 142 de 1994, Artículo 79, numeral 11, es competencia de la Superintendencia de Servicios Públicos evaluar la gestión financiera, técnica y administrativa de los prestadores de servicios públicos sujetos a su vigilancia y control, de acuerdo con los indicadores definidos por las Comisiones de Regulación, lo cual se hará con fundamento en la información que se reporta al SUI.

Tomando en consideración lo expuesto anteriormente y de conformidad con lo establecido en la Resolución CRA 315 de 2005 se procedió a realizar la clasificación del nivel de riesgo financiero a través del Indicador Financiero Agregado – IFA del prestador **AQUAPOLIS SOCIEDAD ANONIMA E.S.P. ID: 3240** para los años 2011 y 2012.

6. Tabla 8. Indicador Financiero Agregado IFA

Año	Empresa	Liquidez L	Eficiencia del Recaudo ER	Coefficiente de Cubrimiento de Costos CC	Rango L	Rango ER	Rango CC	Rango IFA	Nivel IFA	Estado de Información
2011	AQUAPOLIS SOCIEDAD ANONIMA E.S.P.	17,95	100,00	126,75	Rango 3	Rango 1	Rango 1	Rango 2	Medio	Cargue de Información
2012	AQUAPOLIS SOCIEDAD ANONIMA E.S.P.	1,06	86,67	99,39	Rango 1	Rango 1	Rango 2	Rango 1	Bajo	Cargue de Información

Fuente: Cálculos Grupo Pequeños Prestadores-SSPD con base en Información Financiera reportada al SUI

Para la vigencia 2011 el Indicador Financiero Agregado – IFA calculado para el prestador se ubicó dentro del rango 2, ubicando al prestador en un nivel de riesgo medio, lo que a su vez sugiere un nivel intermedio de desempeño en cuanto a la gestión de la prestación de los servicios públicos.

Para la vigencia 2012, el IFA del prestador se ubica en Rango 1, ubicando al prestador en un nivel de riesgo bajo, lo que a su vez sugiere un nivel superior de desempeño en cuanto

a la gestión de los servicios públicos. El buen comportamiento del Indicador Financiero Agregado – IFA está asociado al buen comportamiento de los tres indicadores liquidez, eficiencia de recaudo y cubrimiento de costos. Vale resaltar que el indicador de cubrimiento de costos se ubica en nivel intermedio, dado que para el cálculo de dicho indicador no se tiene en cuenta los ingresos por otros servicios que para el prestador asciende a \$29,9 millones.

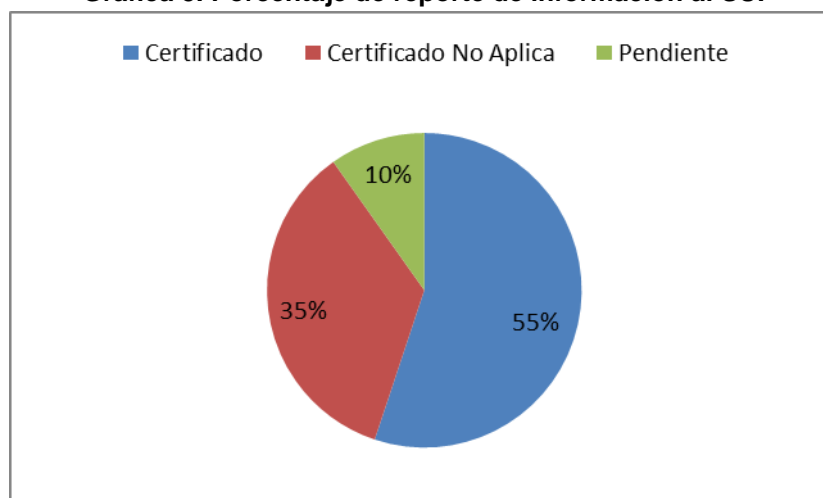
6. CALIDAD Y REPORTE DE LA INFORMACIÓN AL SUI

A continuación, se relaciona el estado del reporte que presenta el prestador en el Sistema Único de Información – (SUI):

Cuenta de Formato		Año												
Estado	Topico	2002	2003	2004	2005	2006	2007	2008	2009	2010	2011	2012	2013	Total general
Certificado	Administrativo y Financiero		8	14	16	28	17	15	16	15	11	14		154
	Comercial y de Gestión		12	12	14	30	24	19	45	15	43	4	1	219
	MOVET					1								1
	Prestadores										12	8		20
	Técnico operativo		2	3	16	22	15	14	4	1			2	79
Total Certificado			22	29	46	81	56	48	65	31	66	26	3	473
Certificado No Aplica	Administrativo y Financiero	2	2	20	18	21	23	17	10	3	1			117
	Comercial y de Gestión					13	21	14	15	40	17	1		121
	Técnico operativo								24	12	22	4		62
Total Certificado No Aplica		2	2	20	18	34	44	31	49	55	40	5		300
Pendiente	Administrativo y Financiero							2	8	2	4	1	6	23
	Comercial y de Gestión									2	2	4	16	24
	MOVET					1							2	3
	Técnico operativo					1				12	11	2	8	34
Total Pendiente						2		2	8	16	17	7	32	84
Total general		2	24	49	64	117	100	81	122	102	123	38	35	857

Fuente: http://reportes.sui.gov.co/fabricaReportes/frameSet.jsp?idreporte=sui_adm_028

Gráfica 5. Porcentaje de reporte de información al SUI



Desde el año 2002 a la fecha el prestador tiene habilitados 857 formularios y formatos, de los cuales tiene pendientes por reportar el 10%, a certificado el 55% y a certificado como no aplica el 35%.

7. ACCIONES DE LA SSPD

Esta entidad en el cumplimiento de sus funciones atribuidas en la Ley 142 de 1994 a requerido a AQUAPOLIS SOCIEDAD ANONIMA E.S.P por diferentes asuntos relacionados con la prestación de los servicios públicos, estas son:

RADICADO	FECHA	ASUNTO
20114600365001	22/06/2011	Remisión de información sobre las obligaciones de los prestadores
20114000652991	14/09/2011	Requerimiento plan de contingencia
20114010826331	27/10/2011	Socialización de las nuevas disposiciones legales y procedimentales que últimamente se han dado en materia de Registro Único de Prestadores de Servicios Públicos- RUPS
20114601048941	28/12/2011	Disposiciones normativas a prestadores normativas
20124600086821	05/03/2012	Capacitación sobre marco legal constitucional sobre los servicios públicos domiciliarios
20124010379011	13/06/2012	Respuesta a solicitud de actualización de RUPS.
20124600570211	26/07/2012	Calidad del información subsidios y contribuciones vigencia 2011.
20124010574651	27/07/2012	Respuesta a solicitud de actualización
20124600786951	17/10/2012	Solicitud cargue de Estudios de costos y tarifas de aseo en el SUI.

8. CONCLUSIONES Y RECOMENDACIONES

Se evidencia que el prestador en la última actualización del Registro Único de Prestadores de Servicios Públicos – RUPS de radicado No. 201283240253386 del 26 -06 de 2012 informa que el servicio que presta actualmente es el servicio de Aseo, mientras

VG-F-004

que los servicios de Acueducto y Alcantarillado presentan como fecha final de prestación el 16 de mayo del 2007. Pese a esta información, para la vigencia 2011 el prestador reporta en el SUI información por servicio y consolidada del servicio de acueducto y para la vigencia 2012 reporta información por servicio únicamente para el servicio de acueducto, pero dentro del PUC Consolidado se incluye información del servicio de alcantarillado. Ante esta situación el prestador debe explicar ante esta Superintendencia el estado actual de la prestación de servicios públicos y de ser el caso, realizar las actualizaciones a las que se dé lugar.

Se evidencia inconsistencias en el reporte de información en el SUI, dado que se evidencia que para la vigencia 2012 se registran ingresos por la prestación del servicio de alcantarillado y aseo. Sin embargo e registra información para el servicio de aseo en las cuentas deudores servicios públicos

Para las dos vigencias, 2011 y 2012 el prestador presenta utilidad operacional de \$412 mil y \$32,6 millones respectivamente. La utilidad operacional para la vigencia 2012 está siendo influenciada principalmente por el registro de \$39,9 millones por concepto de otros servicios. Se le solicita al prestador explicar ante esta Superintendencia a qué corresponden dichos ingresos, dado que dentro del plan contable no es posible identificarlo y está impactando directamente el comportamiento operacional. Adicionalmente, para la vigencia 2011 debe desagregar y explicar la composición de la subcuenta de otros ingresos extraordinarios que equivale al 99% del total de la cuenta de otros ingresos.

En el análisis de la información correspondiente al balance general se evidencia que para los años 2011 y 2012 en el activo se registran \$208 millones (ubicado en la porción corriente) y \$166 millones (ubicado en la porción no corriente) por concepto de obras y mejoras en propiedad ajena, situación sobre la cual se le solicita al prestador explicar a qué corresponden dichos recursos, explicar la variación presentada entre las vigencias de análisis y explicar el registro contable realizado para la imputación de dichos montos, toda vez que no ha sido posible identificar las cuentas de contrapartida.

Se evidencia que el prestador reporta una variación de la depreciación acumulada de \$28,2 millones, sin embargo, en el estado de resultados solo puede corroborarse como imputación de gasto y costos \$25,9 millones, evidenciándose una diferencia de \$2,2 millones. Situación que debe ser explicada por el prestador.

De acuerdo al Indicador Financiero Agregado IFA, para el año 2011 el prestador presenta un nivel intermedio de desempeño, mientras que para el año 2012 presenta un nivel superior de desempeño en cuanto a la gestión financiera y el resultado de la prestación de los servicios públicos, presentando un comportamiento positivo en los indicadores de liquidez, eficiencia del recaudo y cubrimiento de costos y gastos.

De acuerdo al Indicador Financiero Agregado IFA el prestador presenta un nivel superior de desempeño en cuanto a la gestión financiera y el resultado de la prestación de los

servicios públicos presentando un comportamiento positivo en los indicadores de liquidez, eficiencia del recaudo y cubrimiento de costos y gastos.

Además de las observaciones anteriormente enunciadas, se le recuerda al prestador que del buen reporte de la información depende que el análisis de los estados financieros llevados a cabo por esta Superintendencia refleje el comportamiento financiero real de la empresa en cuanto a la prestación de servicios públicos y se le recuerda que la calidad del reporte de información genera repercusiones directas en el cálculo de los indicadores a través de los cuales se evalúa la gestión de los Prestadores de Servicios Públicos.

Aquapolis Sociedad Anónima certificó el Estudio de Costos y Tarifas de los servicios públicos de acueducto y alcantarillado en el Modelo de Verificación de Estudios Tarifarios – MOVET el día 3 de septiembre de 2007 por lo anterior, ésta Superintendencia en ejercicio de sus funciones de vigilancia y control realizó control tarifario mediante radicado SSPD No. 20074600536371 del 6 de Noviembre de 2007.

Aquapolis Sociedad Anónima no ha cargado el estudio tarifario de aseo en el SUI, por lo tanto debe de manera inmediata realizar el cargue respectivo.

El prestador no ha reportado la información correspondiente a las tarifas aplicadas mes a mes para las vigencias 2011 y 2012 de los servicios de acueducto, alcantarillado y aseo.

El prestador no ha cargado la información correspondiente al acuerdo municipal el cual establece los porcentajes a aplicar de subsidios y de aporte solidario para los servicios de acueducto, alcantarillado y aseo.

El prestador debe aclarar la situación operativa de los servicios de acueducto y alcantarillado, en el sentido que debe explicar a esta entidad quién es el operador de estos dos servicios.

Asimismo debe explicar porque sigue reportando información comercial, administrativa y técnica en el SUI, en los años posteriores a la fecha final de prestación registrada en el Registro Único de Prestadores - RUPS

Reportar la información en el SUI en el tópico comercial, técnico y administrativo, correspondiente al servicio de aseo, conforme con los procedimientos y plazos señalados por la resolución Compilatoria SSPD No. 20101300048765 del 14 de diciembre 2010.

Proyectó: Tania Marinela García Méndez – Grupo Pequeños Prestadores
Lina Lucía Sánchez – Grupo Pequeños Prestadores
Deiry Riveros – Grupo Pequeños Prestadores
Revisó: Gloria Patricia González - Coordinadora Grupo Pequeños Prestadores