

**INFORME EJECUTIVO DE GESTIÓN**  
**VATIA S.A. E.S.P.**



**Libertad y Orden**

**Prosperidad  
para todos**

**SUPERINTENDENCIA DELEGADA**  
**DIRECCIÓN TÉCNICA DE ENERGÍA**  
**Bogotá, Julio de 2011**

# **INFORME EJECUTIVO DE GESTIÓN VATIA S.A. E.S.P.**

## **ANALISIS 2011**

**AUDITOR:** Gonzalo Millán C. y Asociados S.A.

### **1. DESCRIPCION GENERAL DE LA EMPRESA**

#### **1.1 Antecedentes de Constitución**

VATIA S.A. E.S.P. antes Genercauca S.A. E.S.P. fue creada el 31 de enero de 1998, como una empresa generadora y comercializadora de energía eléctrica, mediante Escritura Pública No. 136 de la Notaria Única de Santander de Quilichao, cambió su nombre por el de Compañía de Generación del Cauca S.A. E.S.P. y el 21 de septiembre de 2010 mediante Escritura Pública No. 2997 cambio su nombre por el de VATIA S.A E.S.P.

#### **1.2 Objeto Social**

La compañía tiene por objeto la Generación y Comercialización de energía de cualquier tipo y de otros combustibles, en los términos de la normatividad aplicable, pudiendo desarrollar todas las actividades conexas complementarias a las anteriores y participar en la promoción, planeación, administración, ejecución operación y/o mantenimiento de proyectos relacionados con las actividades descritas, así como fabricar, distribuir, importar, exportar y comercializar toda clase de insumos y bienes.

### **2. ASPECTOS FINANCIEROS - ADMINISTRATIVOS**

#### **2.1 Balance General**

Los activos totales de la empresa se incrementaron en 12 % con respecto al año 2009, al finalizar el año 2010 el activo total era de \$78.922 millones frente a \$70.403 millones del año anterior. Durante el año analizado, los activos estuvieron sustentados por pasivos de \$70.279 millones que representaron el 89,05% del activo total y por recursos patrimoniales de \$8.643 millones, que representaron el 10,95% restante.

En el incremento de los activos registrado en el año 2010, se observa que los rubros que mayor variación presentan son: Efectivo con una variación de 120%, Deudores con una variación de 19% y la Propiedad, Planta y Equipo con una variación de 19%, con respecto al año 2009.

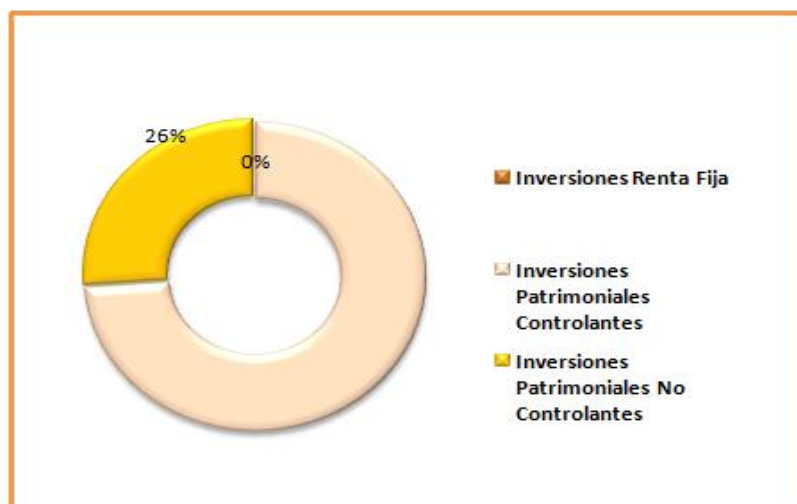
Cuadro 1. Balance General

BALANCE GENERAL (Millones)	2008	2009	2010	Var 08/09	Var 09/10
<b>ACTIVO</b>	62.381	70.403	78.922	13%	12%
Activo Corriente	32.365	42.983	49.991	33%	16%
Disponible	1.042	653	1.435	-37%	120%
Deudores	30.345	40.517	48.327	34%	19%
Inversiones	316	367	0	16%	-100%
Otros Activos	535	1.248	217	133%	-83%
Activo No Corriente	30.016	27.420	28.931	-9%	5,5%
Propiedad, Planta y Equipo	8.157	8.197	9.767	0%	19%
Inversiones	21.290	19.223	18.041	-10%	-6,1%
Otros Activos	570	0	1.122	-100%	#jDIV/0!
Depreciación Acumulada	1.400	2.268	3.304	62%	46%
<b>PASIVO</b>	52.027	63.746	70.279	23%	10%
Pasivo Corriente	38.566	63.746	69.502	65%	9%
Obligaciones Financieras	11.039	28.300	25.728		
Cuentas por Pagar	26.470	33.518	36.527	27%	9%
Otros Pasivos	891	1.634	6.944	83%	325%
Pasivo No Corriente	13.462	0	777	-100%	#jDIV/0!
Obligaciones Financieras	13.462	0	278		
Cuentas por Pagar	0	0	0		#jDIV/0!
Otros Pasivos	0	0	499	#jDIV/0!	#jDIV/0!
<b>PATRIMONIO</b>	10.354	6.657	8.643	-36%	30%
Capital Suscrito y Pagado	200	200	200	0%	0%

Fuente: Sistema Único de Información – SUI

En los activos no corrientes las inversiones tienen una participación elevada. En la composición de las inversiones, la empresa tiene acciones en empresas controlantes y no controlantes, destacándose el 74% en compañías controlantes.

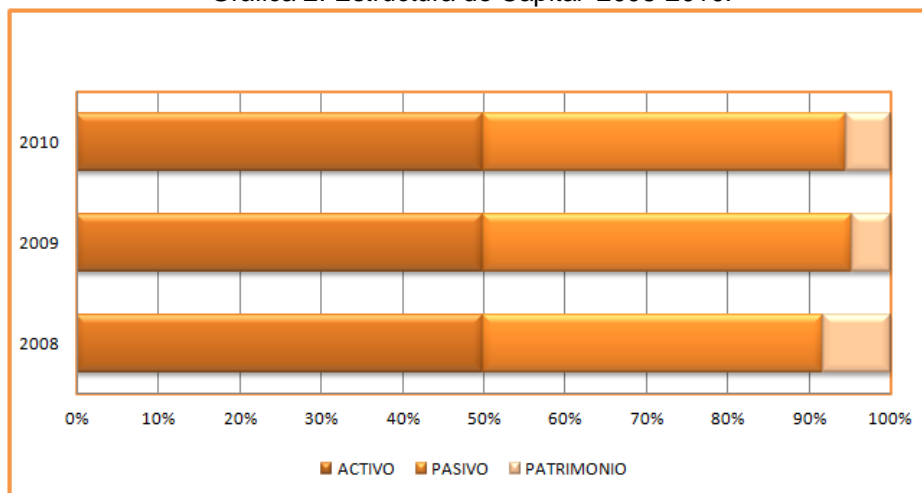
Gráfica 1. Composición de las inversiones 2010.



Fuente: Sistema Único de Información – SUI

Con relación al pasivo, este presentó una variación positiva de 9% con respecto al año 2009, ubicándose en \$69.502 millones. Con respecto al endeudamiento total se observa que se reduce dos puntos con respecto al año 2009, presentando un indicador promedio de 89%, así mismo se observa que, el período de pago del pasivo a largo plazo presenta una leve variación con respecto al año 2009, la composición corriente del pasivo es de 99%, frente a la registrada en el año 2009 de 100% corriente.

Gráfica 2. Estructura de Capital 2008-2010.

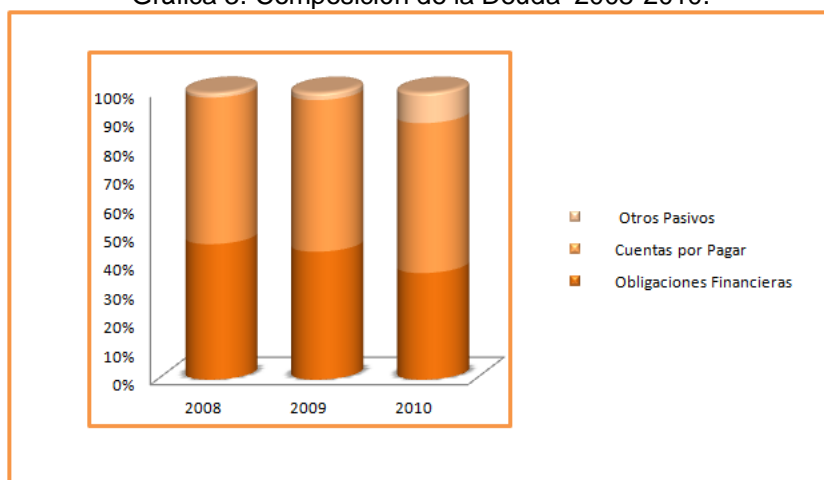


Fuente: Sistema Único de Información – SUI

El pasivo está compuesto por las cuentas por pagar a agentes del sector que representan el 39%, siendo el rubro más representativo las obligaciones financieras que corresponden al 37%, otros pasivos que representan el 11% y los acreedores corresponden al 11,78% del total de los pasivos.

Con relación a las obligaciones financieras se observa una disminución con respecto al año 2009 de 8,10% presentando un saldo a diciembre 31 de 2010 de \$26.006,03 millones, frente a \$28.299,71 millones en el año 2009.

Gráfica 3. Composición de la Deuda 2008-2010.



Fuente: Sistema Único de Información – SUI

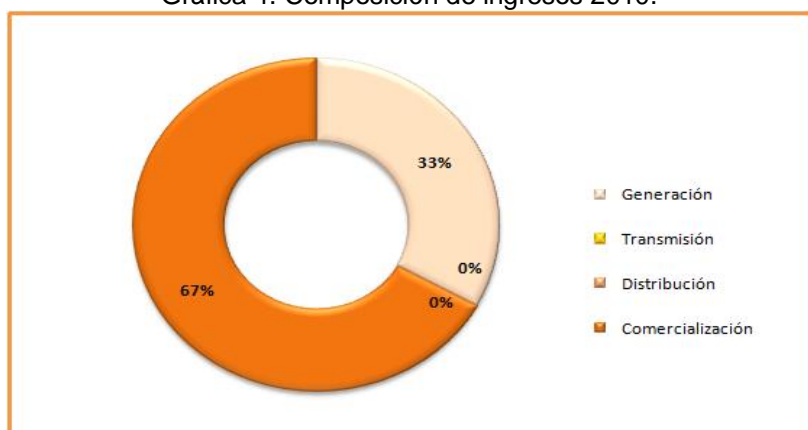
El **Patrimonio** de la compañía se elevó en 30% al pasar de \$ 6.657 millones a \$8.643 millones, que se deriva de las utilidades netas del ejercicio de \$2.381 millones.

El capital suscrito y pagado se mantuvo constante con un valor de \$200 millones en los tres años.

## 2.2 Estado de Resultados

Los **ingresos operacionales** fueron de \$107.180 millones con una disminución del 8% con respecto a lo presentada en el año 2009, que fueron de \$116.493 millones. La mayor composición de ingresos deriva de la actividad de comercialización (67%), mientras se registran ingresos de 33% en distribución.

Gráfica 4. Composición de ingresos 2010.



Gráfica 3. Composición de la Deuda 2008-2010. Fuente: Sistema Único de Información – SUI

Las ventas en Gwh/año disminuyeron en 17,20% en el año 2010, con respecto al año 2009, en el año 2009 la ventas registradas fueron de 1.329 GWh y en el año 2010, las ventas registradas fueron de 1.100 GWh, esto explicado principalmente por la estrategia implementada por VATIA S.A. E.S.P, en cuanto a la sustitución de contratos en el Mercado Mayorista (MEM), por clientes en el Mercado de usuarios finales, tal como se puede evidenciar en el crecimiento del 90,90% en las ventas a estos últimos, es decir; pasando de 318 GWh en 2009 a 607 GWh en 2010 con el propósito de obtener mejores márgenes por Kw vendido.

Con la restructuración del portafolio de clientes se pasó de tener 6,140 usuarios finales en el año 2009, a tener 16,795 usuarios en el año 2010.

En el análisis de los costos y gastos operacionales del año 2010, se observa que, el costo de ventas fue inferior con respecto al año 2009 en 14%, consecuencia de la disminución en el total GWh de energía demandados por los usuarios atendidos por VATIA S.A. E.S.

Los gastos operacionales de la compañía crecieron 22%, pasando de \$ 7.005 millones a \$ 8.544 millones, donde la mayor participación los gastos administrativos de la compañía por los sueldos por servicios personales, las comisiones y honorarios, y otras contribuciones.

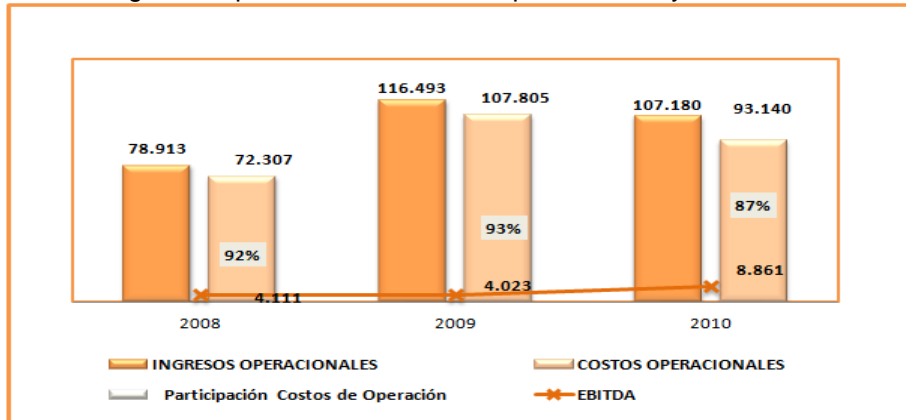
Cuadro 2. Estado de Resultados 2008 – 2010.

ESTADO DE RESULTADOS (Millones)	2008	2009	2010	Var 08/09	Var 09/10
PIB Energía Eléctrica	10.683.000	12.702.000	13.676.000	19%	8%
% Suministro de Energía dentro del Pib Total	2,22%	2,50%	2,50%		
<b>INGRESOS OPERACIONALES</b>	<b>78.913</b>	<b>116.493</b>	<b>107.180</b>	<b>48%</b>	<b>-8%</b>
Generación	7.761	416	32.551	-95%	7731%
Transmisión	0	0	0		
Distribución	0	0	0		
Comercialización	63.995	114.157	65.924	78%	-42%
<b>COSTOS OPERACIONALES</b>	<b>72.307</b>	<b>107.805</b>	<b>93.140</b>	<b>49%</b>	<b>-14%</b>
Participación Costos de Operación	92%	93%	87%	1%	-6%
Compras en Bloque y/o a Largo Plazo	54.006	90.892	54.077	68%	-41%
Compras en Bolsa y/o a Corto Plazo	11.270	2.206	18.895	-80%	757%
<b>GASTOS OPERACIONALES</b>	<b>4.913</b>	<b>7.005</b>	<b>8.544</b>	<b>43%</b>	<b>22%</b>
Gastos de Administración	3.846	4.652	6.548	21%	41%
Gastos Deprec, Amort, Provis, y Agotam.	1.067	2.353	1.996	121%	-15%
Participación Gastos de Administración	6%	6%	8%	-3%	33%
<b>UTILIDADES OPERACIONALES</b>	<b>1.693</b>	<b>1.683</b>	<b>5.496</b>	<b>-1%</b>	<b>227%</b>
<b>EBITDA</b>	<b>4.111</b>	<b>4.023</b>	<b>8.861</b>	<b>-2%</b>	<b>120%</b>
<b>INGRESOS NO OPERACIONALES</b>	<b>5.579</b>	<b>3.695</b>	<b>2.905</b>	<b>-34%</b>	<b>-21%</b>
Financiación de Usuarios	263	335	438	27%	31%
Utilidades Método Participación y Dividendos	3.070	1.066	580		
<b>GASTOS NO OPERACIONALES</b>	<b>3.919</b>	<b>4.391</b>	<b>6.020</b>	<b>12%</b>	<b>37%</b>
Gasto de Intereses	2.605	3.161	3.563	21%	13%
<b>UTILIDADES NETAS</b>	<b>3.354</b>	<b>987</b>	<b>2.381</b>	<b>-71%</b>	<b>141%</b>

Fuente: Sistema Único de Información – SUI

La mayor eficiencia en los costos operacionales, al pasar de una participación del 93% al 87% sobre ingresos, se reflejó en el aumento en el valor del Ebitda, pasando de \$4.023 millones en 2009 a \$8.861 millones en 2010.

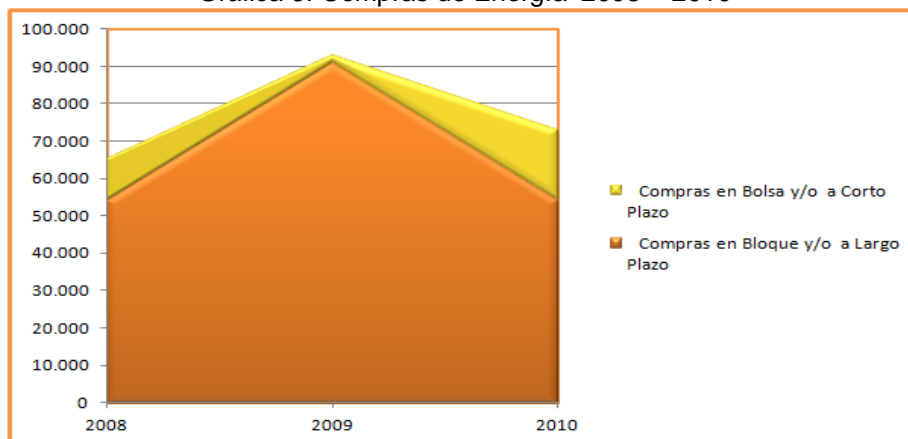
Gráfica 5. Ingresos Operacionales, Costos Operacionales y Ebitda 2008 - 2010.



Fuente: Sistema Único de Información – SUI

Las compras de energía en bolsa crecieron en el último año 757%, mientras que las compras en contratos se redujeron en 41%.

Gráfica 6. Compras de Energía 2008 - 2010



Fuente: Sistema Único de Información – SUI

El aporte de los ingresos no operacionales de \$2.905 millones es producto de ajustes por diferencia en cambio, intereses sobre depósitos, utilidad por valoración de inversiones, y otros extraordinarios.

Por su parte, los gastos no operacionales se ubicaron en \$6.020 millones. Estos gastos corresponden a intereses de obligaciones financieras, ajustes de diferencia en cambio, comisiones bancarias, y otros seguros financieros.

Dado que estos otros gastos fueron mayores a los otros ingresos, las utilidades netas fueron inferiores a las utilidades operacionales (\$5.496 millones), obteniendo \$2.381 millones.

### 2.3 indicadores Financieros

En los indicadores financieros de la empresa se observa una gestión más eficiente en los márgenes de operación en el último año, así como rentabilidades de activos y patrimonio. El aspecto de mayor atención de la compañía se concentra en nivel de endeudamiento, y dentro de éste el endeudamiento financiero que eleva de manera significativa el gasto de intereses, afectando los resultados finales del ejercicio.

El margen de operación del negocio (8,3%) es inferior en comparación con el obtenido por las Generadoras Comercializadoras (25%), sin embargo más alto al obtenido la empresa en el año anterior (3,5%).

Por su parte, las rentabilidades de activos y patrimonio son positivas, con resultados del 11,2% y 53,3%, superando los resultados del grupo, 5% y 34%, respectivamente.

Con respecto al indicador de Razón Corriente en términos generales se asume que una empresa que presente un indicador menor a uno (1) puede presentar problemas de liquidez, que en este caso puede obedecer a un exceso de endeudamiento en el corto plazo, equivalente al 99%.

Cuadro 3. Indicadores Financieros 2008 – 2010.

INDICADORES 034/2004	Liquidez y Gestión						Endeudamiento			Rentabilidad			
	Razón Corriente (Veces)	Capital de Trabajo (\$ millones)	Capital de Trabajo Neto (\$millones)	Activo Corriente/ Activo Total (%)	Rotación de Cuentas por Cobrar (Días)	Rotación de Cuentas por Pagar (Días)	% Deuda Corriente /Pasivo Total (%)	Pasivo Corriente	Cobertura de Intereses (Veces)	Margen Operacional (%)	Rentabilidad de Activos ROA (%)	Rentabilidad del Patrimonio ROE (%)	Margen Neto (%)
2008	0,83	-6.201	7.761	51,9%	100,3	115,4	83%	74%	1,6	5,2%	6,6%	13,2%	4,2%
2009	0,65	-20.763	10.535	61,1%	82	102,4	91%	100%	1,3	3,5%	5,7%	11,1%	0,8%
2010	0,72	-19.511	20.485	63,3%	75	108,0	89%	99%	2,5	8,3%	11,2%	53,3%	2,2%
Promedio GRUPO 2010	2,26	1.828.309	nd	40%	99	51	46%	55%	11,32	25%	5%	34%	36%

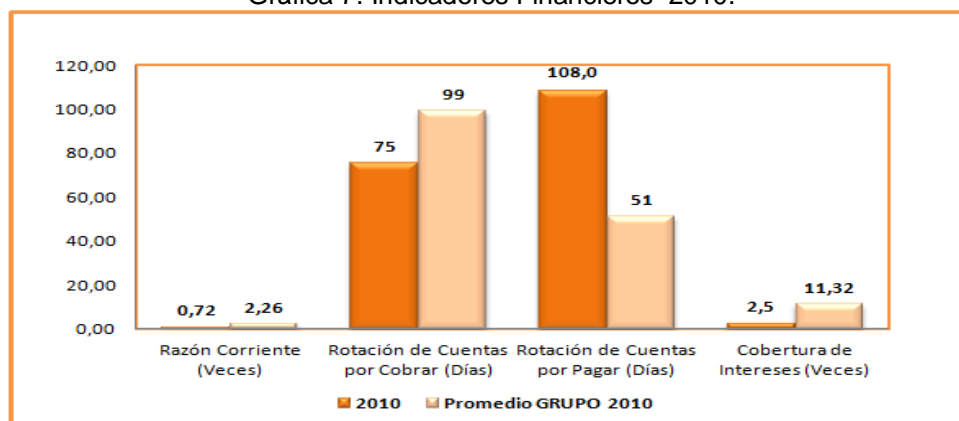
Fuente: Sistema Único de Información – SUI

Como se observa para el año 2010, VATIA S.A. ESP, presenta un indicador de 0.72 veces, presentado una leve disminución con respecto al año 2009, al analizar la composición corriente del activo total, se observa que en el año 2010 este representa el 63,34%, presentando una leve disminución frente a la composición del año 2009, año en el cual representaba el 66,34% del activo total; así mismo se observa que, el pasivo corriente representa el 98,89% del pasivo total, para el año 2009 la composición del pasivo era 100% corriente.

El indicador de capital de trabajo sobre activos se incrementa en 31,63% con respecto al año 2009. En el año 2010 la empresa alcanzó un capital de trabajo de \$ 20.485,05 millones, frente a \$ 13.692,35 millones registrado en el año inmediatamente anterior, lo que representa un incremento de 49,61%. Se observa que el rubro que presenta mayor variación del activo total es Otros Activos, con un incremento de 364,59%, respecto al año 2009. El indicador de cubrimiento de gastos financieros mejoró, en razón a que, en el año 2010 la capacidad de generación de fondos para el pago de los gastos financieros fue de 2,49 veces, frente al resultado obtenido en el año 2009 de 1,15 veces.

La cartera de la empresa arrojó una rotación de cobro de 75 días, mayor al referente óptimo, sin embargo menor al promedio de 99 días del grupo de Generadoras Comercializadoras. La rotación de pago de 108 días es crítico respecto al referente Creg y respecto al resultado del grupo de 47 días.

Gráfica 7. Indicadores Financieros 2010.

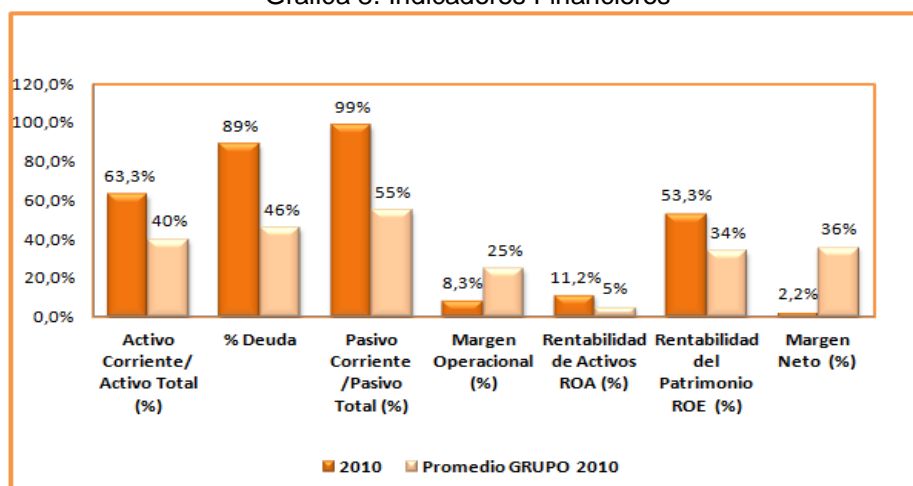


Fuente: Sistema Único de Información – SUI



El efecto del elevado gasto financiero de la empresa es visible en las utilidades netas, y por lo mismo en el margen neto del negocio se ubicó en 22 en 2010 frente al 36% que arroja el grupo de Generadoras comercializadoras en el mismo período.

Grafica 8. Indicadores Financieros



Fuente: Sistema Único de Información – SUI

## 2.4 Indicadores de gestión Resolución 034 de 2004 y Concepto de Viabilidad Financiera AEGR

En la comparación con los referentes calculados a partir de la metodología de la Resolución Creg 034 de 2004, se obtuvo que la empresa cumple la razón corriente y la cobertura de intereses. Los resultados de la rotación de cuentas por pagar se observan los más distantes del referente, por lo que se recomienda un mayor control sobre el mismo.

Cuadro 4. Indicadores Financieros 2008 – 2010.

INDICADORES DE GESTIÓN	Margen Operacional	Cobertura de Intereses – Veces	Rotación de Cuentas por Cobrar – Días	Rotación de Cuentas por Pagar – Días	Razón Corriente – Veces
Referente 2010	52,18%	6	62,00	30	1,98
Resultado 2010	8,3%	2,5	75,3	108,0	0,72

Fuente: Sistema Único de Información – SUI

## 3. ASPECTOS TÉCNICOS – ADMINISTRATIVOS

Los indicadores de gestión que se presentan en este capítulo son el resultado de la aplicación de la metodología de evaluación prevista en las resoluciones CREG-072/02 y CREG-034/04.

Cuadro 5. Indicadores Técnico Administrativos durante los años 2009 y 2010

Indicadores Técnico Administrativos	Referentes	2010	Cumplimiento 2010
Relación de Suscriptores Sin Medición	5	0	Cumple
Relación de Reclamos de Facturas	100	310,1	No Cumple

Atención de Reclamos de Servicios	0	ND	No Disponible
Atención Solicitud de Conexión	0	ND	No Disponible

Fuente: Sistema Único de Información – SUI

En relación con los indicadores Técnico Operativos la empresa cumplió con uno (1) de los cuatro referentes establecidos por la Comisión de Regulación de Energía y Gas – CREG para los agentes de este tipo; a continuación, se detalla cada uno de los referentes evaluados.

- **Relación de Suscriptores Sin Medición**

En relación con este indicador, la empresa cumple con el referente establecido; según lo manifestado por el AEGR, el indicador de suscriptores sin medición no se ve afectado en la empresa debido a que el procedimiento de instalación de los medidores se efectúa de manera inmediata al cambio de comercializador.

- **Relación de Reclamos de Facturas**

La empresa no cumple con el referente establecido para este indicador en relación con los agente Comercializadores y Generadores.

- **Relación de Reclamos de Servicio**

La empresa no reporto la información para el cálculo de este indicador, por lo cual no es posible determinar si lo cumple o no.

- **Atención Solicitud de Conexión**

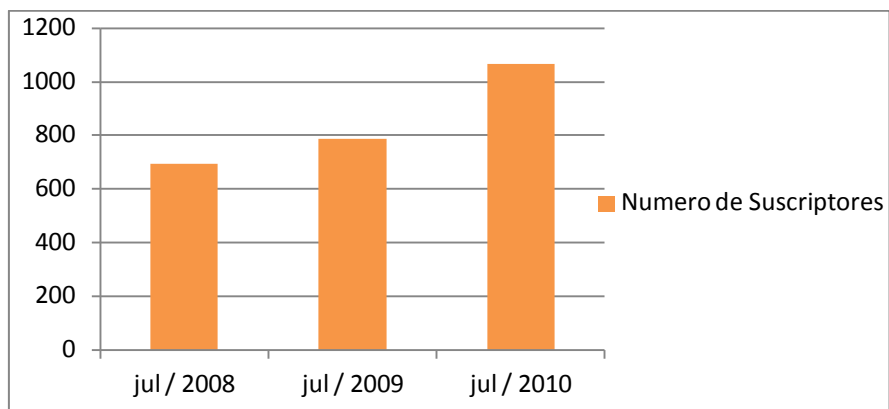
Al igual que el indicador anterior la empresa no reporto la información para el cálculo del indicador, por lo cual no es posible determinar el cumplimiento del mismo.

#### 4. ASPECTOS COMERCIALES

##### 4.1 Conformación Del Mercado

Según la información existente en el Sistema SUI la empresa, hasta julio de 2010, contaba con 1.065 suscriptores, presentando un incremento del 35% con respecto al año anterior (ver grafica 10).

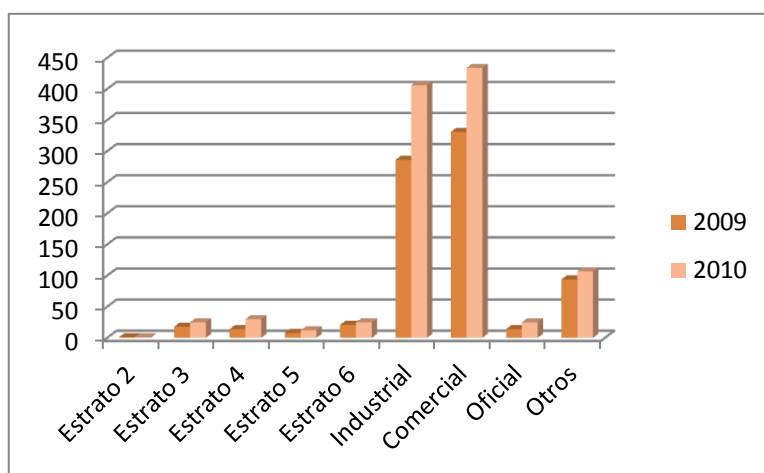
Grafico 9. Número de Suscriptores Pertencientes a VATIA S.A. E.S.P. en los últimos años



Fuente: Sistema Único de Información – SUI

De igual forma el número de suscriptores se encuentra distribuido en los distintos sectores socioeconómicos según se muestra en la grafica 11:

Grafico 10. Comparación Porcentaje de Suscriptores Pertenecientes a VATIA S.A. E.S.P. entre los años 2009 y 2010



Fuente: Sistema Único de Información – SUI

Cuadro 6. Número de Suscriptores Durante los Años 2009 y 2010

Estrato	2009	2010	Variación %
Estrato 2	1	1	0,00%
Estrato 3	18	25	2,52%
Estrato 4	14	30	5,76%
Estrato 5	8	12	1,44%
Estrato 6	21	25	1,44%
Industrial	286	406	43,17%
Comercial	331	434	37,05%
Oficial	14	25	3,96%
Otros	94	107	4,68%
<b>Total</b>	<b>787</b>	<b>1065</b>	<b>35,32%</b>

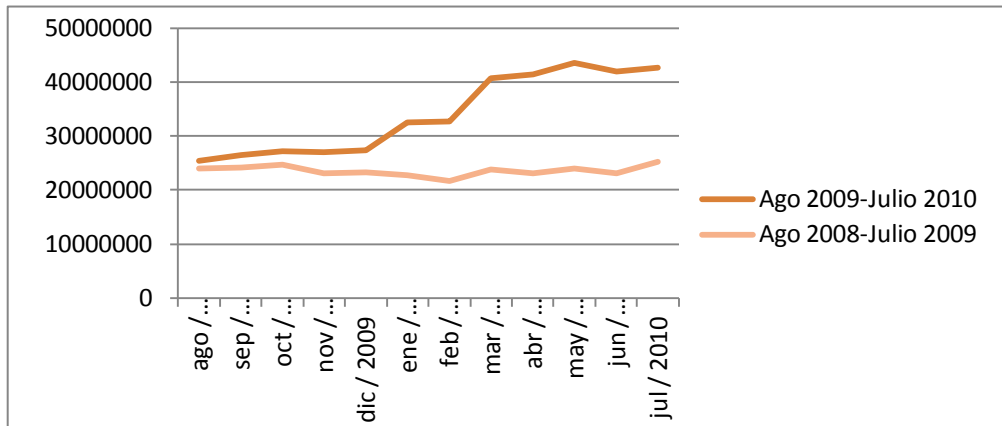
Fuente: Sistema Único de Información – SUI

De lo anterior se aprecia que el principal incremento en el número de usuarios se origina en el sector industrial, cerca del 43% con respecto al incremento total.

#### 4.1 Consumo

La energía consumida por el conjunto de usuarios suscritos a la empresa, entre julio de 2009 y julio de 2010, fue 408 GWh, presentando un incremento de 125 GWh con respecto al periodo inmediatamente anterior, julio de 2008 a julio de 2009 (ver grafica 12).

Grafica 11. Consumos Facturados a Suscriptores Pertenecientes a VATIA S.A. E.S.P. entre los años 2008, 2009 y 2010



Fuente: Sistema Único de Información – SUI

Cuadro 7. Consumo de Energía Durante los Años 2009 y 2010

Estrato	2009 (\$)	2010 (kWh)	Variación %
Estrato 2	3.833,00	3.185,00	0,00%
Estrato 3	1.635.712,22	2.007.940,44	0,30%
Estrato 4	1.048.165,88	2.121.096,66	0,85%
Estrato 5	623.172,00	1.160.885,22	0,43%
Estrato 6	1.890.275,22	2.317.410,88	0,34%
Industrial	173.784.597,00	245.690.348,00	57,22%
Comercial	78.756.015,00	113.278.970,00	27,47%
Oficial	5.349.025,00	15.399.385,00	8,00%
Otros	19.837.393,00	26.605.379,00	5,39%
<b>Total</b>	<b>282.928.188,32</b>	<b>408.584.600,20</b>	<b>44,41%</b>

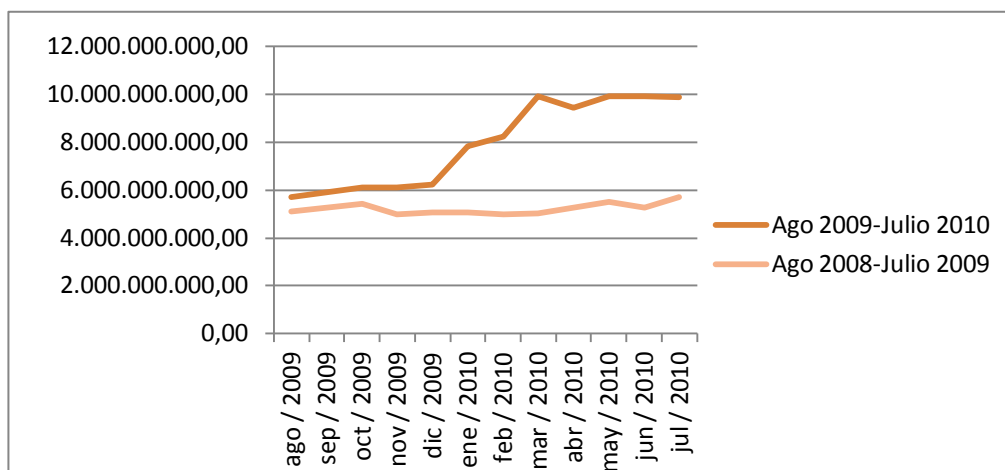
Fuente: Sistema Único de Información – SUI

De lo anterior se aprecia que el principal incremento en el consumo se origina en el sector industrial, cerca del 67,32% con respecto al incremento total. Los sectores comercial e industrial consumen el 88,7% del total de la energía facturada por la empresa.

## 4.2 Facturación

La empresa facturo por concepto de consumos, para el periodo comprendido entre julio de 2009 y julio de 2010, un total de \$95.205 millones, es decir \$32.535 millones más de lo facturado en el periodo inmediatamente anterior (ver grafica 13).

Grafico 12. Facturación Comercial de la empresa VATIA S.A. E.S.P. durante los años 2008, 2009 y 2010.



Fuente: Sistema Único de Información – SUI

Cuadro 8. Total Facturado por Consumo Durante los Años 2009 y 2010

Estrato	2009 (\$)	2010 (kWh)	Variación %
Estrato 2	1.082.628,00	994.577,00	0,00%
Estrato 3	460.192.641,00	620.571.121,00	0,49%
Estrato 4	294.023.288,00	660.516.094,00	1,13%
Estrato 5	160.384.682,00	326.492.692,00	0,51%
Estrato 6	496.506.305,00	669.339.561,00	0,53%
Industrial	36.348.973.167,00	52.296.117.407,00	49,01%
Comercial	18.796.458.067,00	29.798.101.053,00	33,81%
Oficial	1.265.113.372,00	3.900.979.412,00	8,10%
Otros	4.846.947.651,00	6.931.971.823,00	6,41%
<b>Total</b>	<b>62.669.681.801,00</b>	<b>95.205.083.740,00</b>	<b>51,92%</b>

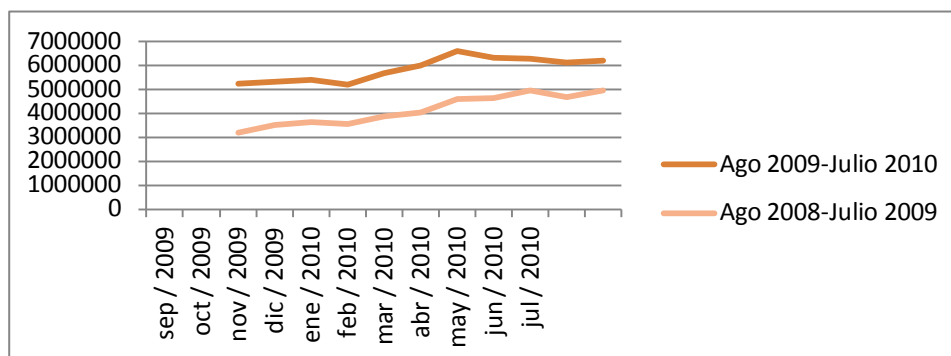
Fuente: Sistema Único de Información – SUI

## 4.3 Subsidios y Contribuciones

En las graficas 14 y 15 se aprecia el comportamiento de los subsidios que otorgo la empresa a usuarios de inmuebles residenciales y zonas rurales de estrato 1, 2, 3 y la tendencia a través del tiempo de las contribuciones cobradas por la misma a los usuarios de inmuebles residenciales de los estratos 5 y 6, industriales y comerciales, además de los estados de los mismos durante el periodo inmediatamente anterior, al respecto cabe anotar que para el periodo consultado, enero de 2010 a septiembre de 2010, el total de subsidios otorgados ascendieron a \$69 millones de pesos, \$24 millones más que lo otorgado por la empresa en el mismo periodo del año 2009, lo anterior originado parcialmente por el incremento en el número de suscriptores

expuesto anteriormente.

Grafico 13. Subsidios otorgados por VATIA S.A. E.S.P. a sus suscriptores pertenecientes a los estratos 1,2 y 3.



Fuente: Sistema Único de Información – SUI

Como se puede apreciar en el cuadro que sigue, se registró un incremento de 53,77% en los subsidios. Cifra representada principalmente por un aumento de 99,92% para el sector estrato 1 con respecto al incremento total (ver cuadro 21).

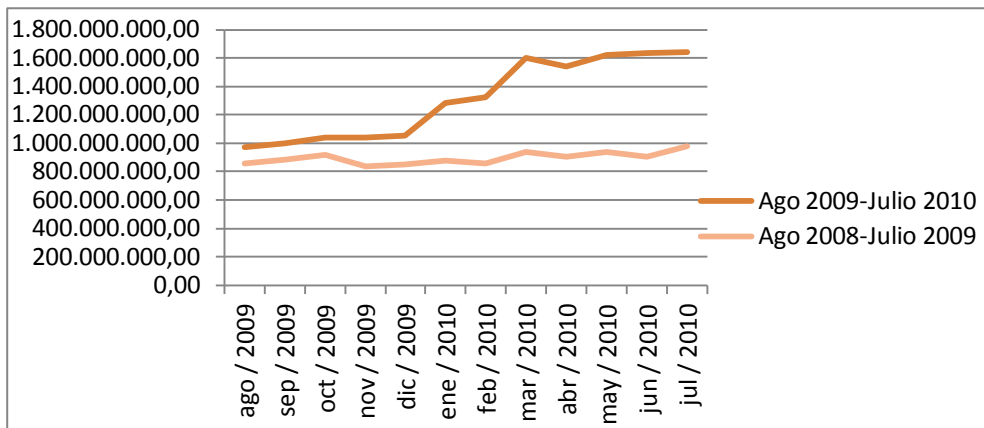
Cuadro 9. Comparación de Subsidios y Contribuciones durante los años 2009 y 2010

Tipo	2009	2010	Variación (%)
Estrato 2	162.267,00	181.055,00	0,08%
Estrato 3	44.978.209,00	69.232.300,00	99,92%
<b>Total Subsidios</b>	<b>45.140.476,00</b>	<b>69.413.355,00</b>	<b>53,77%</b>
Tipo	2009	2010	Variación (%)
Estrato 5	29.117.704	49.141.520	0,40%
Estrato 6	90.090.684	119.375.256	0,59%
Industrial	7.266.082.040	10.294.381.398	60,90%
Comercial	3.357.714.116	5.249.965.326	38,05%
Oficial	7.409.452	10.412.931	0,06%
<b>Total Contribuciones</b>	<b>10.750.413.996</b>	<b>15.723.276.431</b>	<b>25,04%</b>

Fuente: Sistema Único de Información – SUI

Con respecto a las contribuciones, a partir de la información consultada en el Sistema SUI, estas llegaron a la cifra de \$15.754 millones de pesos \$5.003 millones más que lo recolectado por la empresa, por este concepto, en el mismo periodo durante el año 2009.

Grafico 14. Contribuciones cobradas por VATIA S.A. E.S.P. a sus suscriptores pertenecientes a los estratos 5 y 6.



Fuente: Sistema Único de Información – SUI

## 5. EVALUACION DE LA GESTIÓN

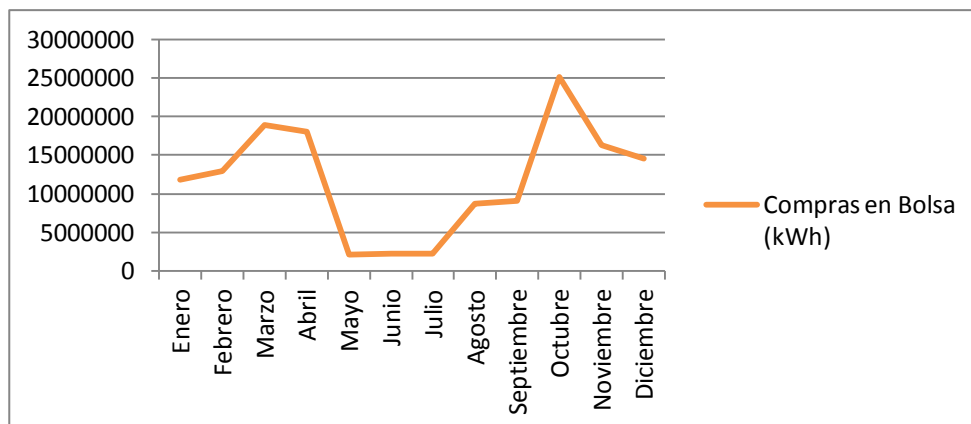
### 5.1 Limitación de Suministro

Consultada la base de datos de X.M S.A. E.S.P., se observo que la Empresa no presento cobros por Limitación de Suministro según resoluciones CREG-001 y CREG-116 en el transcurso del año 2010.

### 5.2 Exposición a Bolsa

Según información suministrada por la empresa XM S.A. E.S.P. la empresa VATIA S.A E.S.P compro en bolsa, durante el año 2010, la cantidad de 141,829 GWh por un valor de \$19.946 millones de pesos.

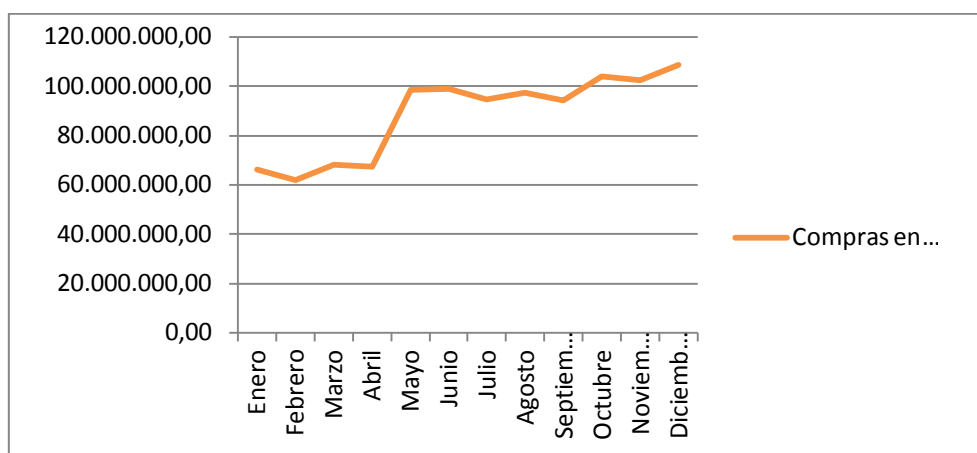
Grafico 15. Compras realizadas por VATIA S.A. E.S.P. mediante la modalidad de Bolsa



Fuente: Sistema Único de Información – SUI

Por otra parte la empresa adquirió, durante el año 2010, mediante la modalidad de contratos un total de 1.063,116 GWh por un valor de \$115.848 millones de pesos.

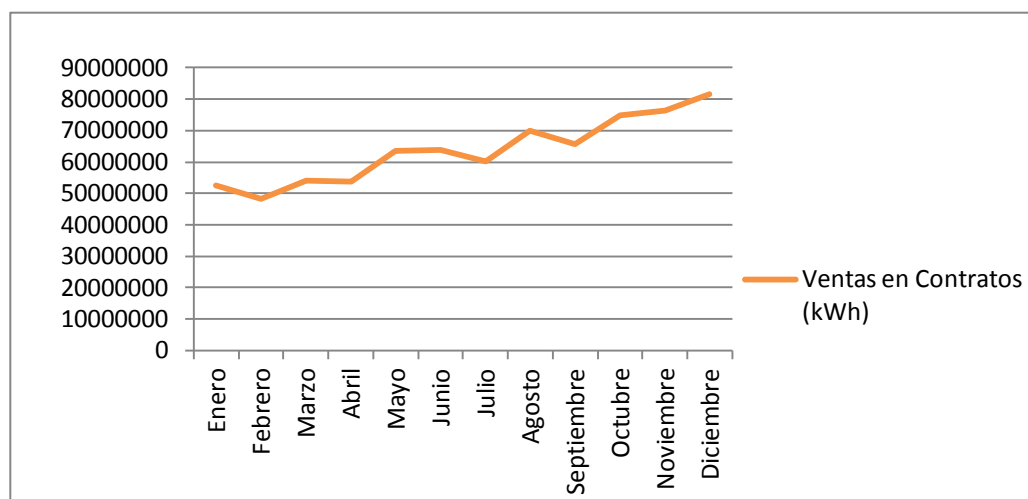
Grafico 16. Compras realizadas por VATIA S.A. E.S.P. mediante la modalidad de Contratos



Fuente: Sistema Único de Información – SUI

Finalmente la empresa vendió en bolsa 39 GWh por un valor de \$4.004 millones y mediante la modalidad de venta en contratos 764,873 GWh a un valor de \$91.134 millones.

Grafico 17. Ventas de Energía a través de Contratos durante el 2010.



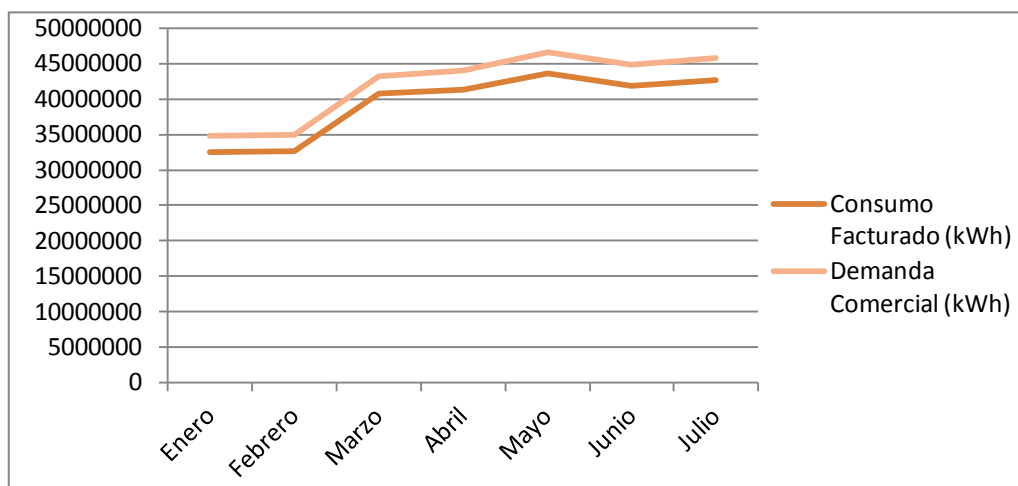
Fuente: Sistema Único de Información - SUI

### 5.3 Pérdidas Comerciales

Este indicador está definido por la diferencia entre la demanda comercial y la facturación comercial total, dividido entre la demanda comercial, una vez consultada la base de datos de XM la demanda comercial entre enero y julio de 2010 fue 294,047 GWh. Por otra parte a partir del Sistema de información SUI se encontró que la facturación por consumo en el mismo periodo fue 275,384 GWh.



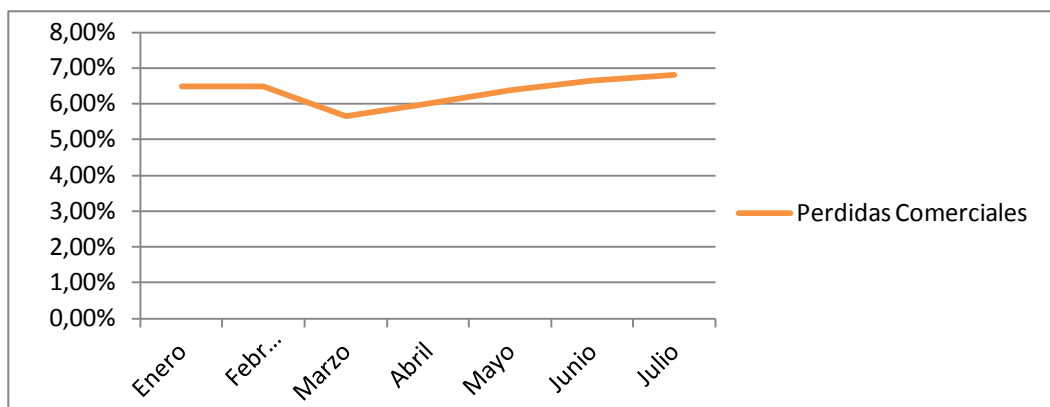
Gráfico 18. Consumo Facturado y Demanda Comercial de la empresa entre enero y julio de 2010



Fuente: Sistema Único de Información – SUI

Así las cosas y según lo expuesto el porcentaje de pérdidas comerciales para el periodo comprendido entre enero y julio de 2010 fue de 6,34%.

Gráfico 19. Comportamiento de las pérdidas comerciales entre enero y junio de 2010



Fuente: Sistema Único de Información – SUI

## 6. CALIDAD Y REPORTE DE LA INFORMACIÓN AL SUI

Actualmente la empresa tiene pendiente por cargar, hasta diciembre de 2010, 61 formatos al Sistema Único de Información-, SUI, correspondientes al año 2010, y 50 formatos correspondientes al año 2009.

Ante lo anterior esta Superintendencia realizó un requerimiento a la empresa a través del radicado 20102201256881 del 23 de diciembre de 2010, solicitando el cargue y/o certificación de los formatos pendientes.

## 7. ACCIONES DE LA SSPD

Con base en la información entregada por la Dirección de Investigaciones de la Delegada de Energía y Gas, se tiene que la empresa VATIA S.A. E.S.P., no presentó

en 2010 investigación preliminar alguna.

## **8. CONCLUSIONES Y RECOMENDACIONES**

- Al 31 de diciembre de 2010, VATIA S.A. E.S.P presenta un patrimonio positivo; sus pasivos fueron atendidos puntualmente y los mismos no se encontraban vencidos Del análisis de la situación financiera actual, y de las proyecciones a 2013 suministradas por VATIA S.A E.S.P, no se evidencian riesgos significativos que puedan comprometer la viabilidad financiera de la compañía.
- El estado de resultados refleja utilidad para todos los años proyectados, el balance presenta incrementos en sus activos y disminución en sus pasivos y el flujo de caja operacional es positivo para todo el periodo de proyección, evidenciando que VATIA S.A E.S.P, no prevé cambios importantes en la prestación del servicio de comercialización y generación de energía, por lo tanto no presenta algún peligro que pueda alterar el normal funcionamiento a corto y largo plazo.
- Con respecto a la calidad de la información SUI, se recomienda tomar acciones con respecto a que no existe información para los meses de octubre, noviembre y diciembre para ninguno de los tópicos, además de lo anterior los datos relacionados con los meses de agosto y septiembre de algunos tópicos presentan inconsistencias.
- Se recomienda un seguimiento a la gestión de indicadores regulatorios, en particular relación de reclamos del servicio, el cual no se pudo calcular por falta de información.
- Existe varios formatos pendientes por cargar al SUI, desde el año 2009 por lo cual se recomienda hacer un seguimiento a su cargue, o verificar si los formatos pendientes aplican para el tipo de actividad ejercida por la empresa, no obstante al requerimiento efectuado mencionado anteriormente.