



I FORO INTERNACIONAL SERVICIOS PUBLICOS

25 Sept. 2024

**Los Servicios Públicos como Instrumento de reducción
de la desigualdad, discriminación y pobreza**

Roi Chiti
Coordinador Regional Países Andinos – ONU Habitat

Reto Global

- DEMANDA AGUA MUNICIPAL EN CONSTANTE AUMENTO:

Se proyecta un incremento de casi el 42% en la demanda anual de agua municipal en las principales ciudades del mundo entre 2012 y 2025, alcanzando los 270.000 millones de metros cúbicos anuales, frente a los 190.000 millones de metros cúbicos registrados en 2012

- PERSISTENTE DEFICIT ACCESO AGUA POTABLE Y SOBRETUDO SANEAMIENTO SEGURO

Tres de cada diez personas (2.100 millones de personas en 2015) no tienen **acceso a agua potable segura**, **seis de cada diez** (4.500 millones de personas en 2015) **no tienen acceso a servicios de saneamiento gestionados** de forma segura, y una de cada nueve (892 millones de personas) no tiene acceso a un sanitario.

- UN TRUST FUND

Entre 2003 y 2020, **ONU-Hábitat movilizó** más de **190 millones** de dólares a través del Fondo Fiduciario para Servicios Básicos Urbanos.



Servicios Públicos y Derechos Humanos

Habitabilidad: son las condiciones que garantizan la seguridad física de sus habitantes y les proporciona un espacio habitable suficientes, así como protección contra el frío, la humedad, el calor, la lluvia el viento u otros riesgos para la salud y peligros estructurales.

Disponibilidad de servicios, instalaciones e infraestructura: contempla la provisión de agua potable, instalaciones sanitarias adecuadas, energía para la cocción, la calefacción y el alumbrado, así como para la conservación de alimentos y eliminación de residuos

Derechos fundamentales vinculados:

- Derecho al agua,
- Derecho a la salud,
- Derecho a la alimentación.



ODS – Nueva Agenda Urbana y Servicios Públicos



6.1 De aquí a 2030, lograr el acceso universal y equitativo al agua potable a un precio asequible para todos.

6.2 De aquí a 2030, lograr el acceso a servicios de saneamiento e higiene adecuados y equitativos para todos.....

6.3 De aquí a 2030, mejorar la calidad del agua reduciendo la contaminación, eliminando el vertimiento y minimizando la emisión de productos químicos y materiales peligrosos



11.1 De aquí a 2023, asegurar el acceso de todas las personas a viviendas y servicios básicos adecuados, seguros y asequibles y mejorar barrios marginales.

11.3 De aquí a 2030, aumentar la urbanización inclusiva y sostenible.....

11.6 De aquí a 2030, reducir el impacto ambiental negativo per cápita de las ciudades, incluso prestando especial atención la calidad del aire y la gestión de los desechos municipales y de otro tipo.



7.1 De aquí a 2030, garantizar el acceso universal a servicios energéticos asequibles, fiables y modernos.

7.2 De aquí a 2030, aumentar considerablemente la proporción de energía renovable en el conjunto de fuentes energéticas.

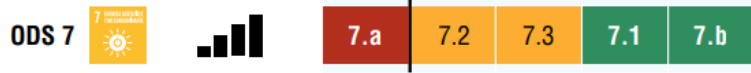


Acceso universal
Asequibilidad
Equidad
No discriminación

.....

Adequadez del servicio
Gestión sostenible

.....

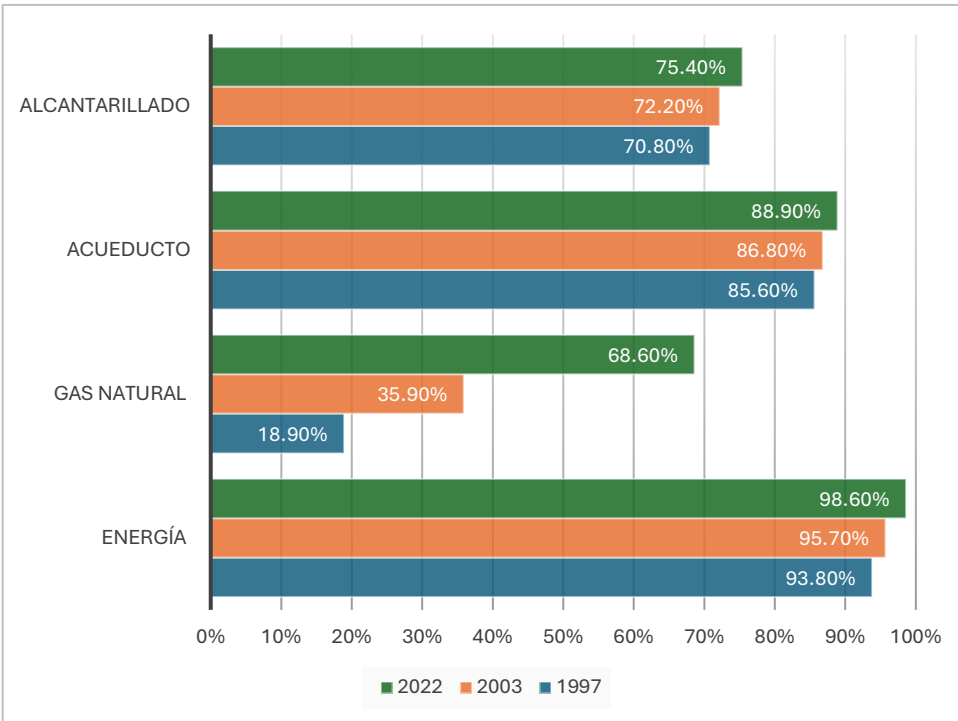


■ La tendencia se aleja de la meta
■ La tendencia es correcta, pero el avance es demasiado lento para alcanzar la meta
■ La meta se alcanzó o es probable que se alcance con la tendencia actual

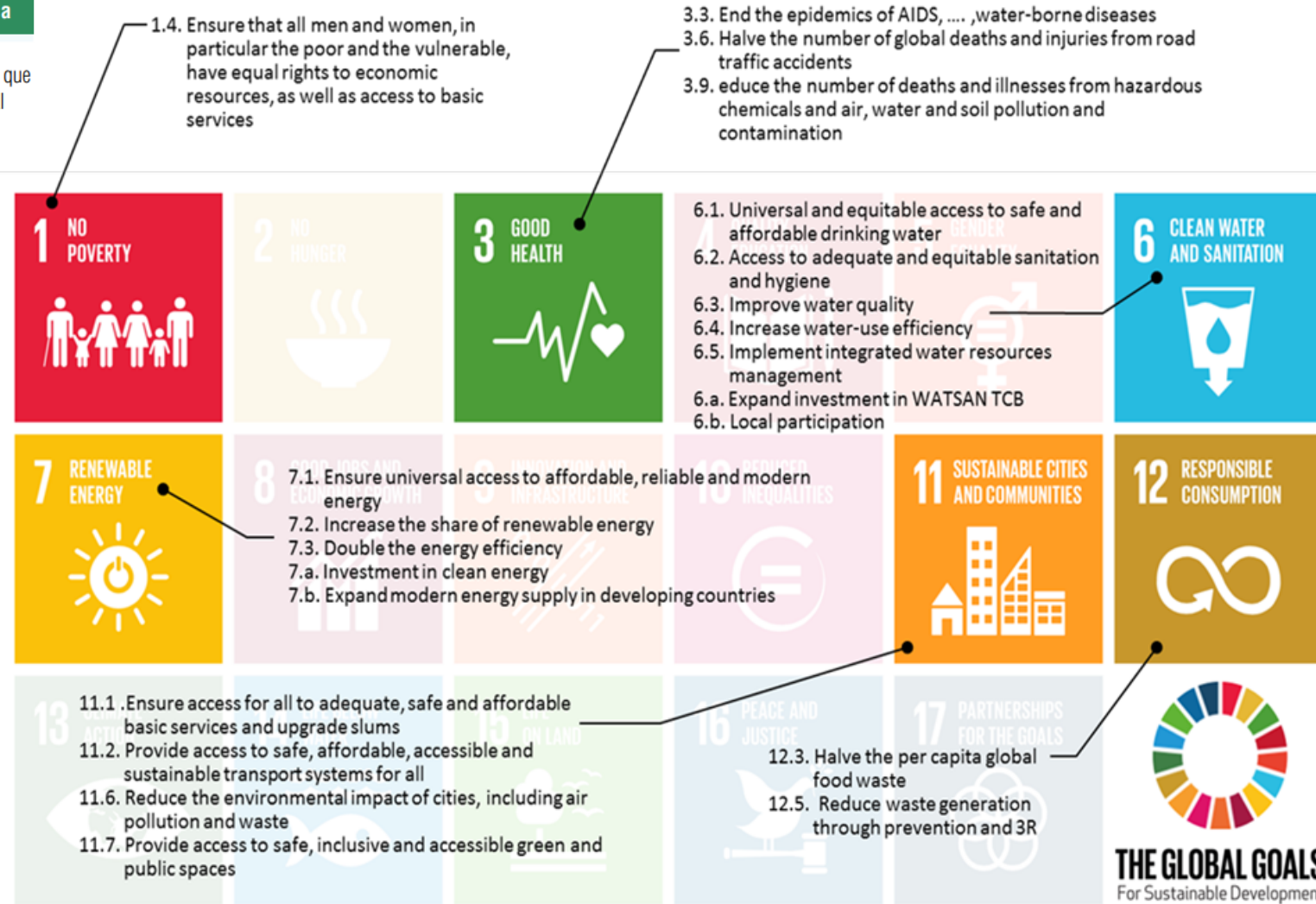


■ La tendencia se aleja de la meta
■ La tendencia es correcta, pero el avance es demasiado lento para alcanzar la meta
■ La meta se alcanzó o es probable que se alcance con la tendencia actual

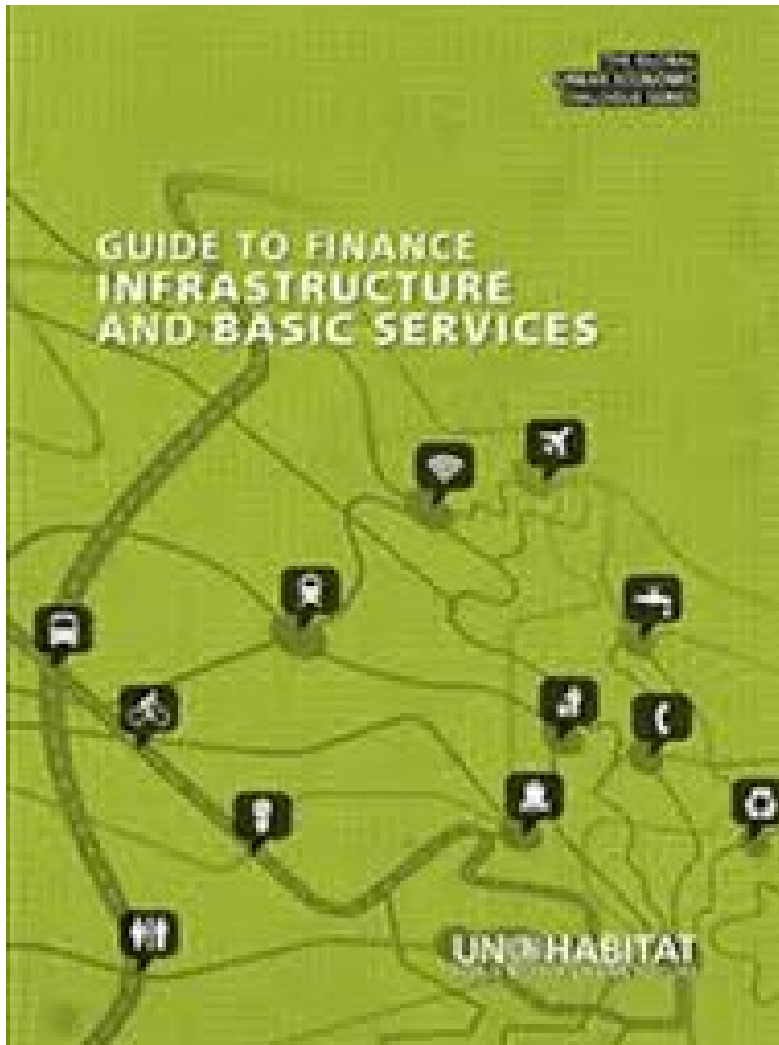
CASO COLOMBIANO



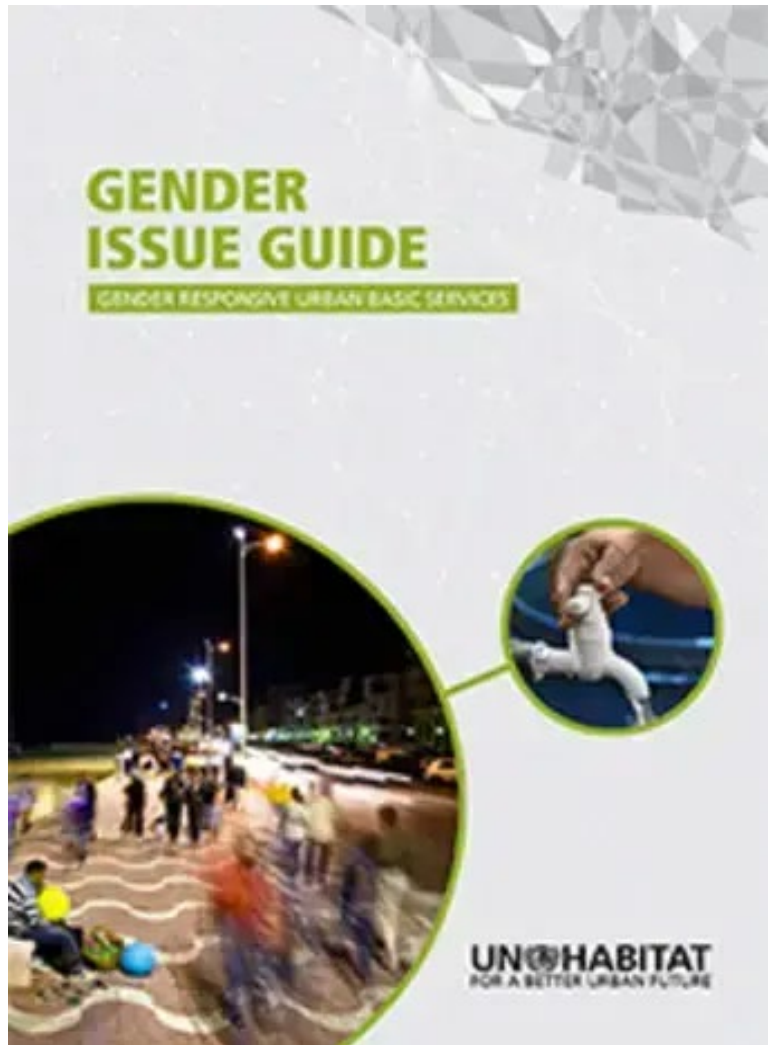
AVANCE ODS EN AMERICA LATINA Y EL CARIBE



Referentes



Recomendaciones para la financiación de infraestructura y servicios básicos para contribuir al desarrollo económico urbano y, en particular, a la resolución de los problemas de vivienda y el desarrollo de los asentamientos humanos..



Esta guía temática centra su atención en el acceso e inclusión desde una perspectiva de género a los servicios municipales básicos en los ámbitos de la energía urbana, el transporte urbano, el agua y el saneamiento.



Water Operators' Partnerships (WOPs) son asociaciones de apoyo entre pares entre proveedores de servicios de agua y saneamiento.



La experiencia del Marcador de Inclusión Urbana

Permite **medir el nivel agregado de inclusión** de una ciudad y su **potencial aporte a la integración** - capacidad de facilitar acceso a bienes, servicios y oportunidades en línea con la noción del **“derecho a la ciudad”** y los **fundamentales de una ciudad prospera e inclusiva**.

Una ciudad con un marcador de inclusión ideal (100 puntos) es en donde existe acceso universal al derecho a la ciudad medido a través de **5 áreas clave**:



Vivienda adecuada y asequible



Empleo y oportunidades económicas



Salud y bienestar



Educación, diversidad y cultura

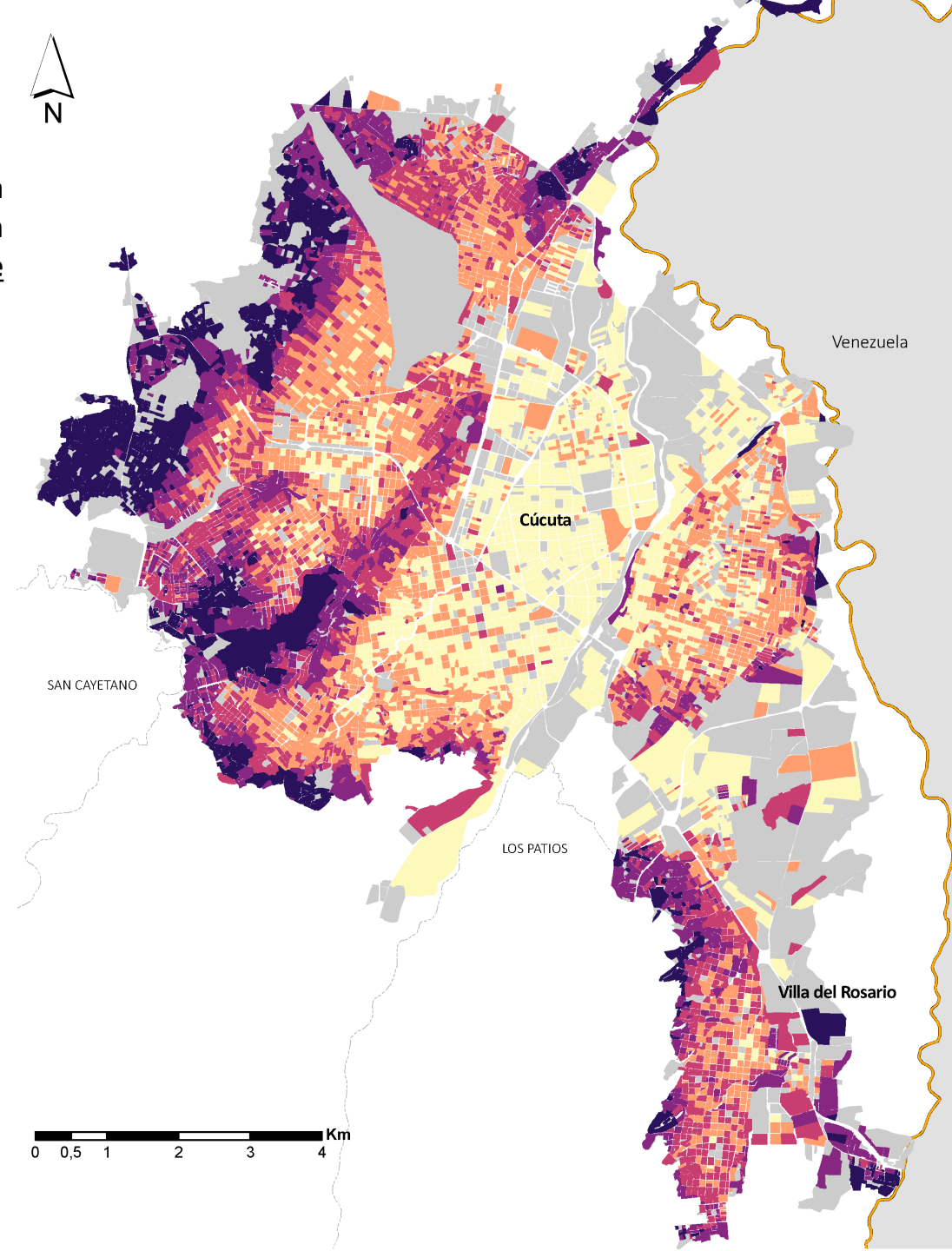
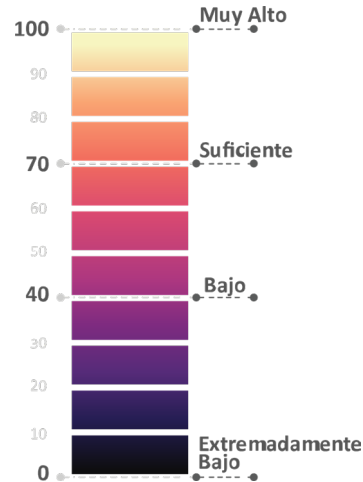


Espacio público, seguridad y vitalidad urbana



Check list gobernanza inclusiva:

- Mecanismos de participación democrática
- Procesos de rendición de cuentas a la población
- Presupuestos participativos
- Políticas de transparencia
- Mecanismos de E-governance



Marcador de inclusión urbana:

Focalización Territorial y Grupos Vulnerables

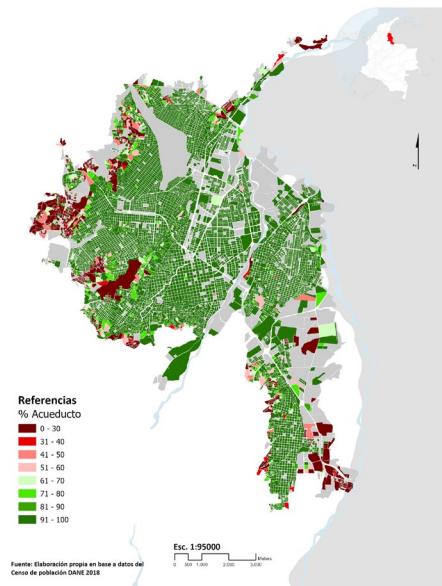
En materia de servicios básicos, el MIU apoya el monitoreo de:



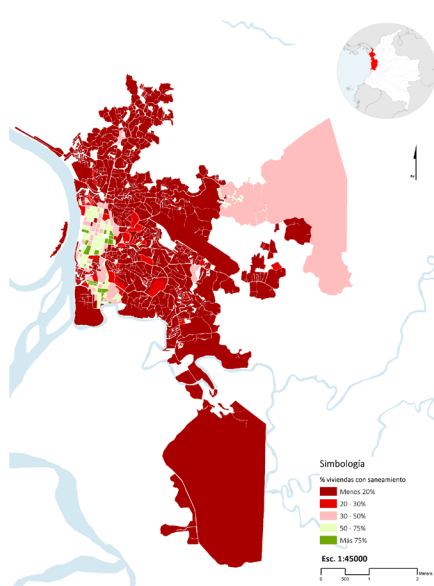
Infraestructura que permite el acceso a derechos fundamentales:

- Cobertura de redes de agua mejorada, saneamiento y energía eléctrica
- Hogares con acceso a internet fijo

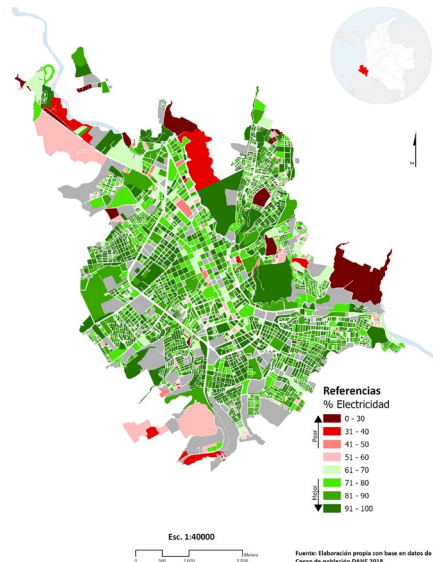
Acueducto en Cúcuta



Saneamiento en Quibdó



Electricidad en Pasto



Retos evidenciados por el MIU:



Asequibilidad de los hogares impacta el acceso a servicios:

- El costo de la conexión intra domiciliaria es una barrera para los hogares más vulnerables para acceder a los servicios.
- El costo mensual de las facturas del servicio limita el acceso.



Condiciones de la vivienda y barrio que impactan el acceso a servicios básicos:

- Disponibilidad de espacio vital suficiente: limita el acceso a agua y saneamiento cuando no existe acceso a cocina o baño en la vivienda.
- Localización de vivienda en zonas de riesgo: limita la capacidad de gobiernos locales para proveer redes de servicios básicos en zonas de riesgo no mitigable.
- Barrios con vías sin infraestructura básica (alcantarillado).

Marcador de inclusión urbana:

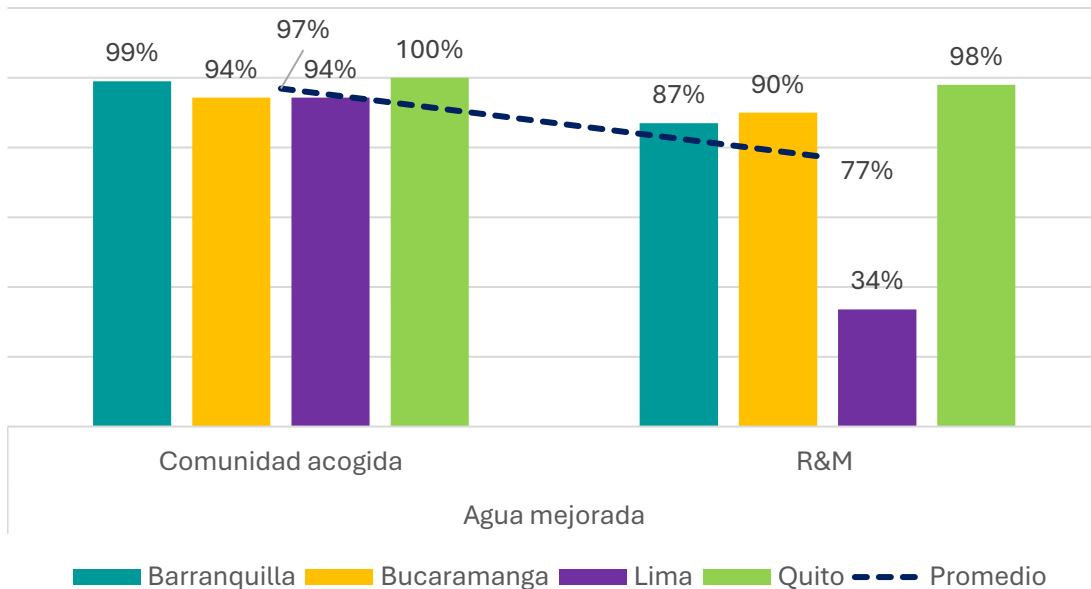
Focalización Territorial y Grupos Vulnerables

Las personas refugiadas y migrantes venezolanas tienen limitaciones adicionales para acceder al derecho a la ciudad en comparación con la comunidad de acogida.

Acceso a servicios básicos

Acceso al agua mejorada

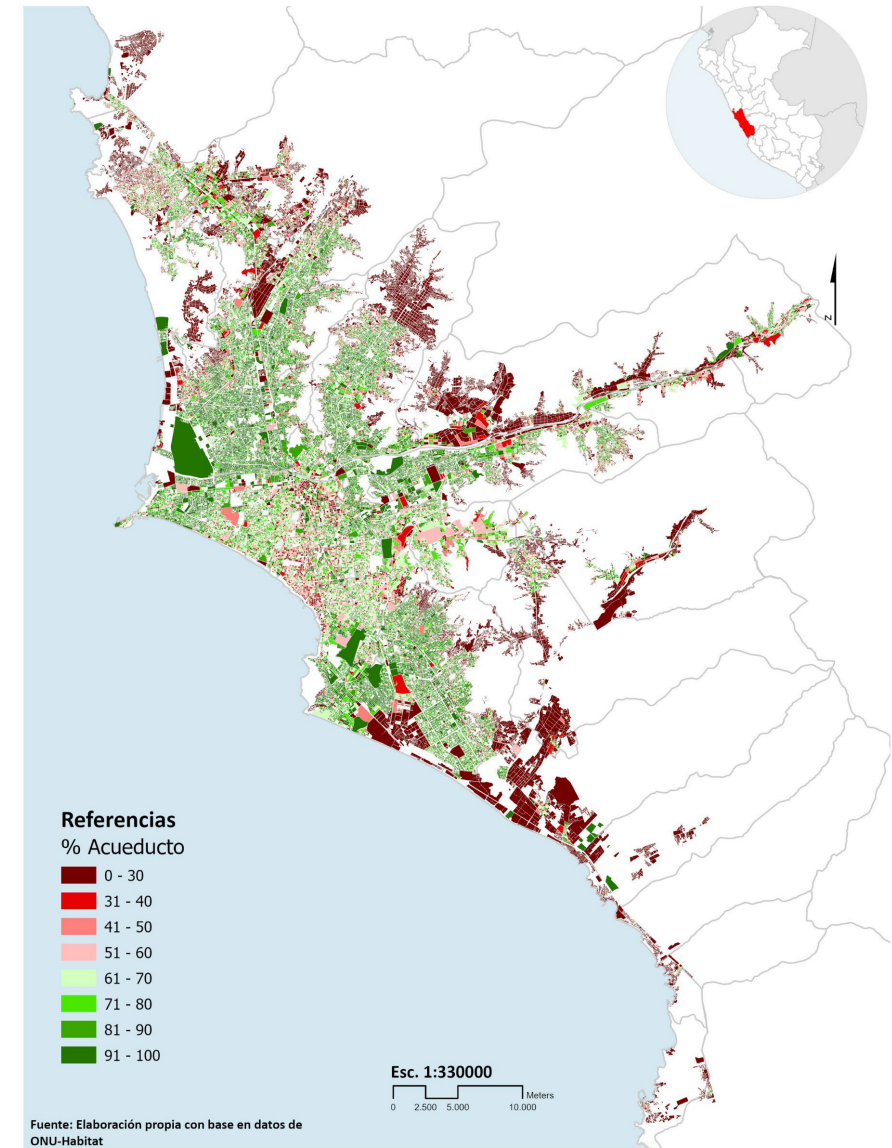
A nivel regional, mientras que el 97% de la comunidad de acogida tiene acceso al agua, solo el 77% de R&M disfruta de estos servicios, siendo Lima la ciudad con la brecha más notable, evidenciando la vulnerabilidad socioeconómica de esta población.



Retos:

- Déficit cobertura en zonas de riesgo no mitigable,
- Asequibilidad conexión intra domiciliaria,
- Disponibilidad baño y cocina dentro de la vivienda.

Lima, Perú



Marcador de inclusión urbana:

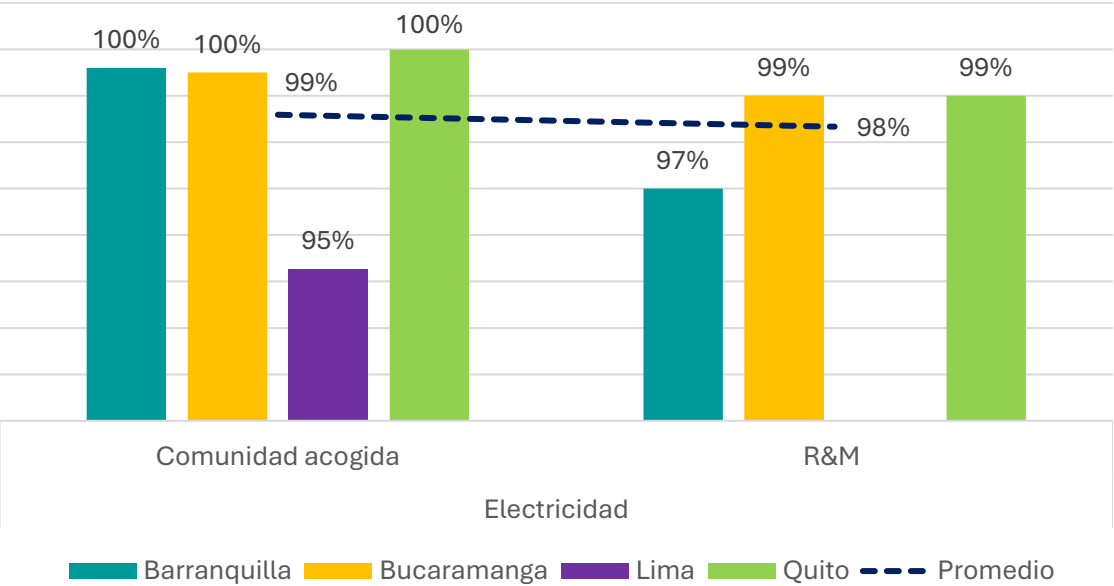
Focalización Territorial y Grupos Vulnerables



Acceso a servicios básicos

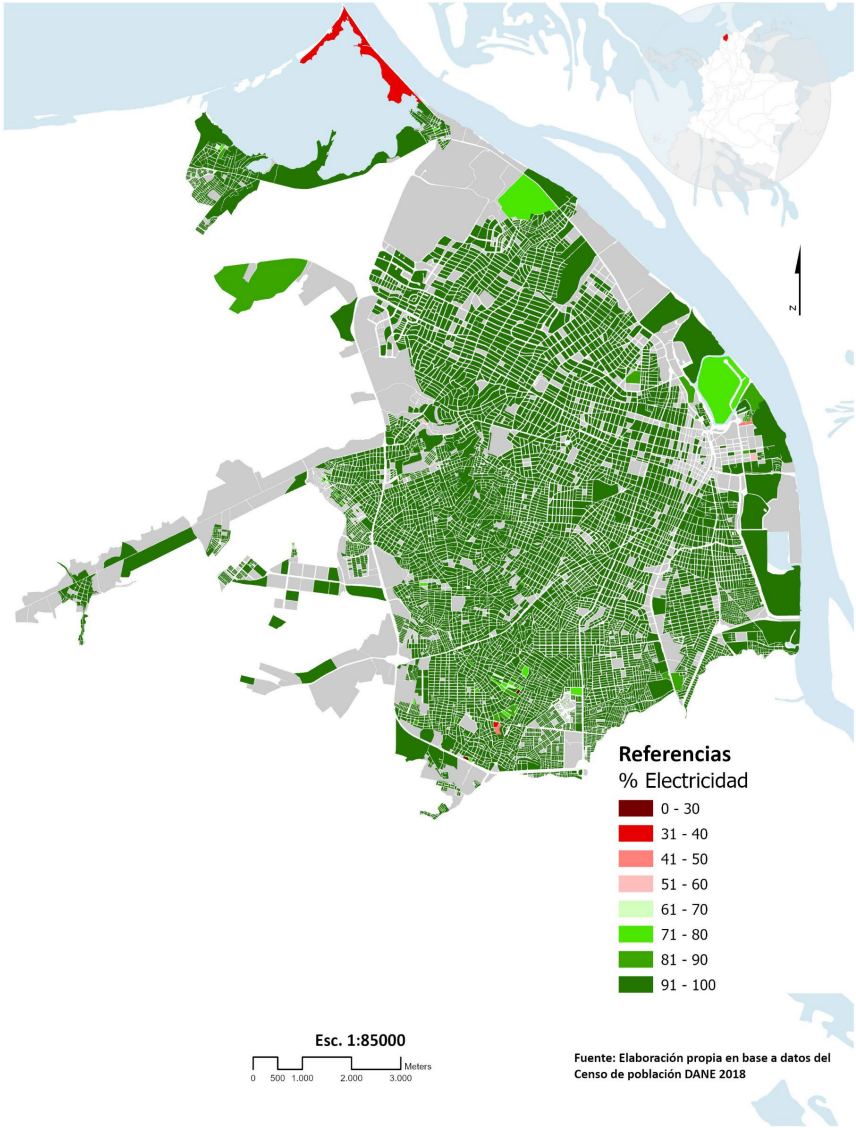
Acceso a electricidad

La infraestructura eléctrica facilita la cobertura de la mayor parte de la población de la ciudad. Sin embargo, hay ciudades como Barranquilla con brechas de 3 puntos en el acceso al servicio entre las comunidades de acogida y venezolanas que visibilizan su concentración en zonas desatendidas, mientras que otras ciudades, como Lima, no cuentan con datos desagregados para R&M.



- Retos:**
- Déficit cobertura en zonas de riesgo no mitigable,
 - Asequibilidad conexión intra domiciliaria,
 - Deficientes condiciones para la urbanización en el barrio (vías sin infraestructura gris).

Barranquilla, Colombia



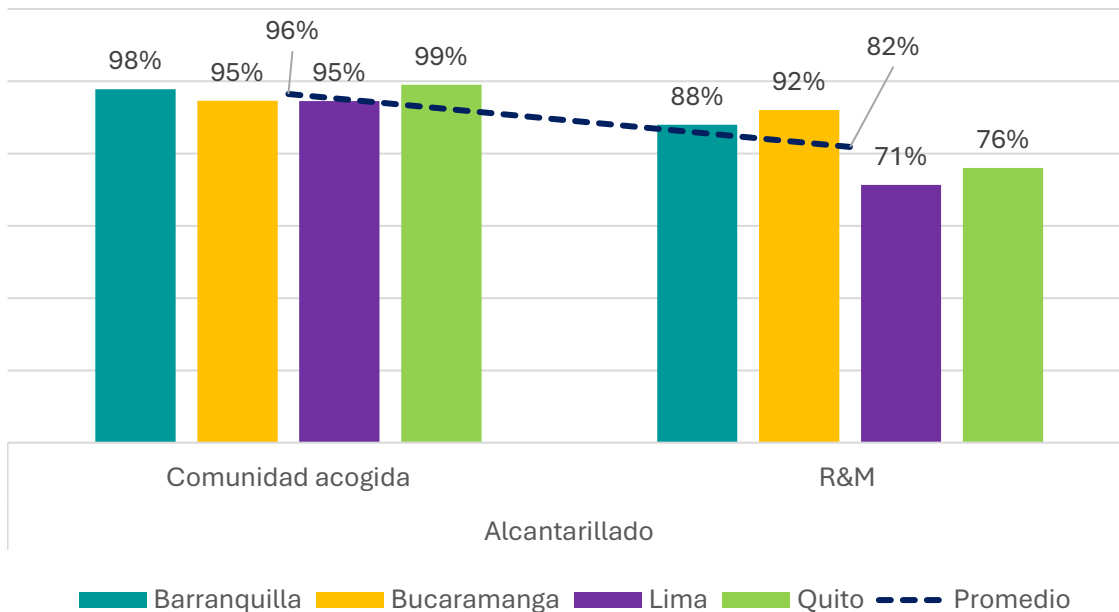
Marcador de inclusión urbana:

Focalización Territorial y Grupos Vulnerables

Acceso a servicios básicos

Acceso a alcantarillado/ saneamiento

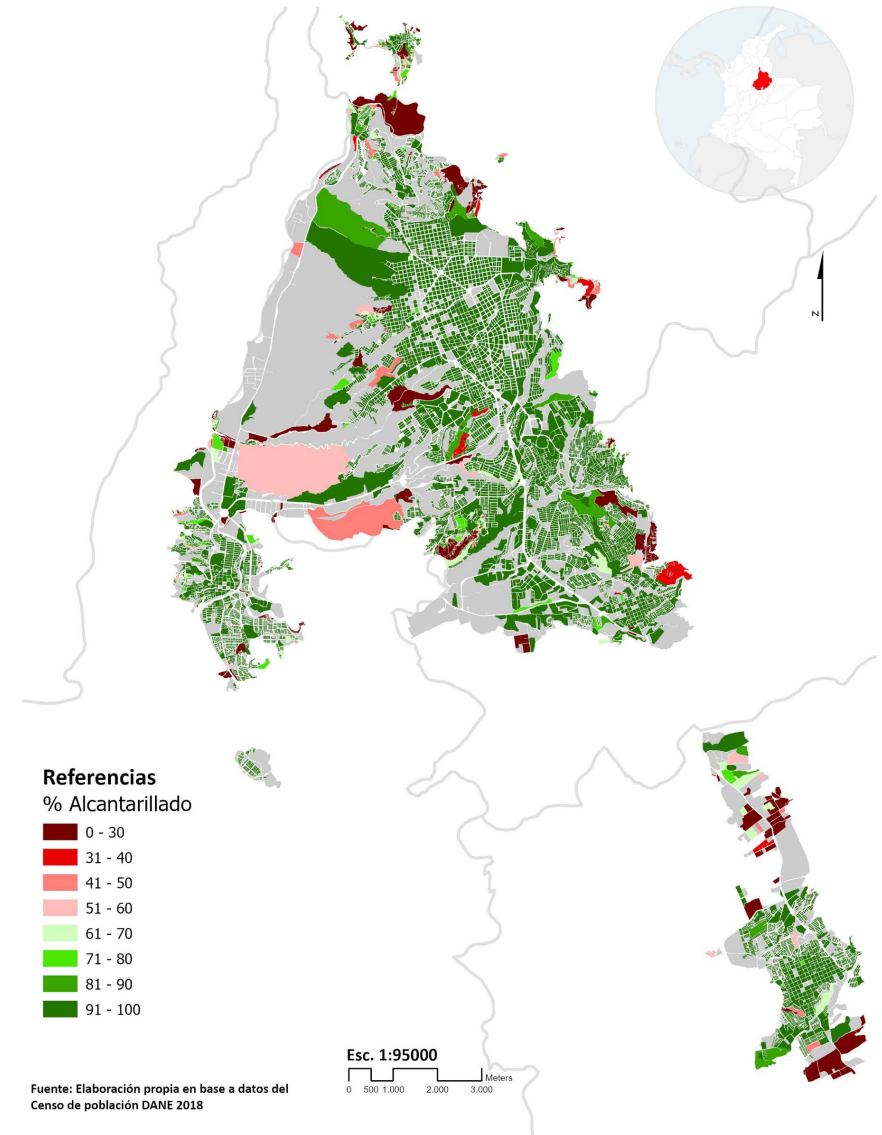
El acceso a las aguas residuales refleja la calidad del entorno construido, incluida la exposición a los peligros ambientales (contaminación del agua, el aire y el suelo, polvo) y la cobertura de infraestructura gris (vías pavimentadas). En la región, existe una fuerte brecha en el acceso a este servicio (96% vs. 82%), visibilizando la concentración de R&M en zonas sin condiciones básicas para la urbanización.



Retos:

- Costo mensual del servicio,
- Disponibilidad de conexión a la red pública desde la vivienda.

Bucaramanga, Colombia



Reflexiones y recomendaciones para la inclusión



Garantizar el acceso equitativo a servicios básicos para todos los hogares

La provisión de servicios básicos es fundamental para asegurar la higiene, salud, bienestar y seguridad alimentaria de los hogares. Su déficit perpetúa la inequidad y dificulta la integración social. Las políticas públicas deben enfocarse en garantizar el acceso universal, priorizando a los hogares vulnerables.

Mejorar la Asequibilidad de los servicios y no solo la cobertura de los servicios. Se deben implementar subsidios y tarifas ajustadas para hogares de bajos ingresos, con el fin de reducir las barreras para la conexión intra domiciliaria, que sigue siendo un desafío para muchas familias en situación de pobreza.

Implementar programas de regeneración urbana y mejoramiento integral de barrios

Los hogares que viven en asentamientos informales, zonas ilegales o áreas de riesgo mitigable presentan mayores brechas en el acceso a servicios básicos. Es crucial combinar estas acciones con programas de mitigación de riesgos.

DESARROLLAR POLÍTICAS, NORMAS, ESTÁNDARES Y HERRAMIENTAS EN FAVOR DE LOS MAS VULNERABLES

SEGUIR DESARROLLANDO Y FLEXIBILIZANDO LAS OPCIONES TECNOLOGICAS

AUMENTAR LA CONCIENCIACION SOBRE LA DEFENSA DE UN ACCESO EQUITATIVO A LOS SBU

ESTABLECER VINCULOS CON LA PLANIFICACION URBANA, LA ECONOMIA, Y LA LEGISLACION PARA ABORDAR LAS CAUSAS DEL DEFICIT DE SERVICIOS BASICOS

S.B SON LA CLAVE DEL PACTO DE GOB. LOCALES Y CIUDADANOS, EL RESULTADO MAS TANGIBLE DEL QUE LAS COMUNIDADES PIDEN CUENTAS A LOS CARGOS ELECTOS

Reflexiones y recomendaciones para la inclusión



Asegurar la calidad y continuidad de los servicios

La calidad de los servicios básicos debe ser una prioridad en las políticas urbanas. La interrupción frecuente de servicios o la falta de mantenimiento de infraestructuras representa un costo económico, ambiental y social. Se recomienda invertir en la modernización de infraestructuras y en sistemas de monitoreo que permitan prevenir fallas y garantizar un servicio continuo.

Monitoreo y evaluación del acceso a servicios en territorios vulnerables

Es necesario implementar sistemas de monitoreo que identifiquen las brechas en el acceso a servicios básicos, especialmente en comunidades vulnerables. Los gobiernos deben desarrollar herramientas digitales para mapear estas áreas y canalizar inversiones de manera eficiente.

LAS CIUDADES HABITABLES Y PRODUCTIVAS DEPENDEN DE LA CALIDAD, FIABILIDAD Y COSTE DEL SUMINISTRO DE AGUA, SANEAMIENTO, TRANSPORTE, ENERGIA, MOVILIDAD Y GESTION DE RESIDUOS

INVERSIONES SOSTENIDAS EN SERVICIOS PUBLICOS Y DESARROLLO DE MECANISMOS FINANCIEROS INNOVADORES Y MODELOS DE NEGOCIO VIABLES

MEJORAR MONITOREO, CON DATOS DESAGREGADOS Y ANALISIS TERRITORIALES, PARA FOCALIZAR Y MAXIMIZAR INVERSIONES EN LINEA CON LOS ODS Y NUEVA AGENDA URBANA

ONU  HABITAT
POR UN MEJOR FUTURO URBANO



MUCHAS GRACIAS !

Roi Chiti
Coordinador Regional Países Andinos – ONU Habitat