

**INFORME EJECUTIVO DE GESTIÓN
COMPAÑÍA DEL ACUEDUCTO Y
ALCANTARILLADO METROPOLITANO DE
SANTA MARTA S.A. ESP**



Superservicios
Superintendencia de Servicios
Públicos Domiciliarios



**SUPERINTENDENCIA DELEGADA PARA ACUEDUCTO,
ALCANTARILLADO Y ASEO
DIRECCIÓN TÉCNICA DE GESTIÓN DE ACUEDUCTO Y
ALCANTARILLADO**

Bogotá, Noviembre de 2013

**INFORME EJECUTIVO DE GESTIÓN
COMPAÑIA DEL ACUEDUCTO Y ALCANTARILLADO METROPOLITANO DE
SANTA MARTA S.A. ESP
ANALISIS 2012**

1. DESCRIPCIÓN DE LA EMPRESA

1.1 Datos principales

TIPO DE SOCIEDAD	SOCIEDAD ANONIMA
RAZON SOCIAL	COMPANIA DEL ACUEDUCTO Y ALCANTARILLADO METROPOLITANO DE SANTA MARTA S.A. ESP
SIGLA	METROAGUA SA ESP
AREA DE PRESTACIÓN	SANTA MARTA
SERVICIOS PRESTADOS	ACUEDUCTO Y ALCANTARILLADO
DURACIÓN	INDEFINIDO
INICIO DE OPERACIONES	14 DE NOVIEMBRE DE 1989
TIPO DE CONTRATO Y OBJETO	CONTRATO ARRENDAMIENTO
FECHA DE CONSTITUCIÓN	14 DE NOVIEMBRE DE 1989
NOMBRE DEL GERENTE	LUIS JOSE LONDONO ARANGO
NOMBRE DEL AEGR	ASESORIAS Y CONTROLES LTDA EN EL 2012
NOMBRE DEL REVISOR FISCAL	MANUEL VICENTE FONTALVO ALANDETE
ESTADO DE LA CERTIFICACIÓN DEL MUNICIPIO EN SGP	De la vigencia 2011 el Municipio se encuentra Certificado

Fuente: SUI

La COMPAÑIA DEL ACUEDUCTO Y ALCANTARILLADO METROPOLITANO DE SANTA MARTA S.A. ESP es una empresa de clase privada que inició operaciones el 14 de noviembre de 1989, y presta los servicios de acueducto y alcantarillado. En acueducto hace las actividades de captación, conducción, tratamiento, almacenamiento, distribución y comercialización. En alcantarillado hace las las actividades de conducción, recolección, disposición final, tratamiento (desde el 6/abr/99) y comercialización. La empresa cuenta con RUPS aprobado 20138243288164 del 29 de agosto de 2013. El término de duración de la empresa es indefinido, y el contrato de arredramiento vence en el 2017.

La empresa suscribió el 27 de noviembre de 1989 con el entonces Municipio de Santa Marta, contrato de arrendamiento sobre la infraestructura de acueducto y alcantarillado, el cual ha sido objeto de modificaciones mediante otrosí suscritos en abril de 1991, septiembre de 1996, abril de 1997, abril de 2000, septiembre de 2002, y noviembre de 2006. El costo del arrendamiento es el 2% del total de los recaudos efectivos de la facturación de acueducto y alcantarillado. El 29 de septiembre de 1997, la empresa suscribió con la Unión Temporal de Sociedades AGBAR Santa Marta, entidad que en abril de 2000 realizó cesión a la Sociedad Interamericana de Bienes y Servicios SA, con el objeto que la Unión Temporal sea la operadora de los servicios públicos que presta la empresa y para llevar una consultoría permanente medio-ambiental por las características especiales del Distrito de Santa Marta.

1.2 Junta Directiva

NOMBRE	CARGO	EMPRESA QUE REPRESENTA
GERMAN SARABIA HUYKE	OTRO	INASSA
VELEZ CAMARGO MAXIMILIANO	OTRO	
VELASQUEZ ORTIZ LINA MARIA	OTRO	
JAVIER MOSCARELLA VARELA	OTRO	SANTA MARTA DISTRITO TURISTICO CULTURAL E HISTORIC
RAMIREZ HUGO	OTRO	
JORGE ENRIQUE GOMEZ	OTRO	
DIAZ GRANADOS PINEDO JUAN PABLO	PRESIDENTE	SANTA MARTA DISTRITO TURISTICO CULTURAL E HISTORIC
GUERRA DE LA ESPRIELLA MANIRA	OTRO	SANTA MARTA DISTRITO TURISTICO CULTURAL E HISTORIC

Fuente: SUI

2. ASPECTOS ADMINISTRATIVOS Y FINANCIEROS

2.1 Distribución de personal

La empresa reporta al SUI, 266 empleados para el servicio de acueducto y 65 para el servicio de alcantarillado, con un costo anual de \$5.990.124.561 y \$1.315.226.524, respectivamente. El costo total por empleado promedio mes sería de \$1.839.212 por los servicios de acueducto y alcantarillado.

El número de empleados por cada 1000 suscriptores es de 1,65 para el servicio de acueducto y 0,45 para el servicio de alcantarillado, siendo bajos frente al estándar máximo de 5 que se ha considerado para los empleados del sector.

2.2 ASPECTOS FINANCIEROS

La empresa reportó los estados financieros del 2012, con las notas y la opinión del Revisor Fiscal.

2.2.1 Estado de Resultados

ESTADOS FINANCIEROS BASICOS									
ESTADO DE RESULTADOS									
Cuenta	2010	%	2011	%	Variac 10-11	2012	%	Variac 11-12	
4	Ingresos Operacionales	42.308.659.850	100,00%	47.103.698.446	100,00%	11,33%	47.450.113.964	100,00%	0,74%
4321	Servicio de Acueducto	26.494.142.119	62,62%	29.643.495.183	62,93%	11,89%	29.787.328.620	62,78%	0,49%
4322	Servicio de Alcantarillado	16.221.819.219	38,34%	18.481.850.576	39,24%	13,93%	18.290.528.312	38,55%	-1,04%
4323	Servicio de Aseo	0	0,00%	0	0,00%		0	0,00%	
	Otros Ingresos Operacionales	-407.301.488	-0,96%	-1.021.647.313	-2,17%	150,83%	-627.742.968	-1,32%	-38,56%
6	Costo de Ventas y Operación	24.377.785.713	57,62%	26.822.568.730	56,94%	10,03%	28.530.319.598	60,13%	6,37%
	Utilidad Bruta	17.930.874.137	42,38%	20.281.129.716	43,06%	13,11%	18.919.794.366	39,87%	-6,71%
5	Gastos operacionales	13.320.143.421	31,48%	15.051.828.540	31,95%	13,00%	14.293.533.547	30,12%	-5,04%
5101	Gastos de personal	1.002.089.471	2,37%	510.389.119	1,08%	-49,07%	347.593.010	0,73%	-31,90%
53	Provisiones, agotamientos, depreciaciones y amortizaciones	4.594.150.334	10,86%	6.098.212.014	12,95%	32,74%	4.810.071.359	10,14%	-21,12%
	Utilidad Operacional	4.610.730.716	10,90%	5.229.301.176	11,10%	13,42%	4.626.260.819	9,75%	-11,53%
48	Otros ingresos	2.362.679.013	5,58%	3.171.389.268	6,73%	34,23%	4.403.285.158	9,28%	38,84%
58	Otros gastos	4.354.456.166	10,29%	5.052.844.390	10,73%	16,04%	5.227.123.774	11,02%	3,45%
5801	Gasto de Intereses	1.786.530.294	4,22%	2.334.999.940	4,96%	30,70%	2.662.326.424	5,61%	14,02%
	Utilidad antes de Impuestos	832.423.269	1,97%	1.012.846.114	2,15%	21,67%	1.140.095.779	2,40%	12,56%
531301	Impuesto de renta	404.725.921	0,96%	594.517.117	1,26%	46,89%	738.705.566	1,56%	24,25%
	Utilidad Neta	427.697.348	1%	418.328.997	1%	-2%	401.390.213	1%	-4%

Fuente: SUI

Los ingresos operacionales aumentaron el 0,74% siendo de \$47.450,11 millones de pesos en el 2012, mostrando un desaceleramiento respecto al 2011, cuando habían aumentado respecto al 2010 el 11,33%. El comportamiento del 2012, obedece particularmente al bajo incremento de los ingresos de acueducto (0,49%) y la disminución en alcantarillado 1,04% y también la disminución de los otros ingresos operacionales en 38,56%.

En el 2012 el 92% corresponde a ingresos por venta de servicios, porcentaje que se ha mantenido estable en los 2 años anteriores cuando fue del 95% y 94% para el 2010 y 2011 respectivamente.

El costo de ventas por su parte tuvo un incremento del 6% al pasar de \$26.822,56 millones de pesos a \$28.530,31 millones de pesos en el 2012, es decir que fue mayor el incremento en el costo de ventas que en los ingresos operacionales.

Costos de producción				Análisis horizontal			Análisis vertical		
	2010	2011	2012	2010	2011	2012	2010	2011	2012
7595	24.377.785.713	26.822.568.730	28.530.319.598		10%	6%	100%	100%	100%
75	0	0	0		0%	0%	0%	0%	0%
7505 SERVICIOS PERSONALES	-3.125.286.097	-3.477.191.035	-3.750.439.016		11%	8%	-13%	-13%	-13%
7510 GENERALES	-1.207.235.826	-2.219.178.860	-2.780.993.010		84%	25%	-5%	-8%	-10%
7515 DEPRECIACIONES	-477.143.623	-588.372.300	-646.233.282		23%	10%	-2%	-2%	-2%
7517 ARRENDAMIENTOS	-1.334.370.360	-1.544.210.911	-1.693.239.912		16%	10%	-5%	-6%	-6%
7520 AMORTIZACIONES	-1.351.884.309	-1.570.443.198	-1.761.438.369		16%	12%	-6%	-6%	-6%
7525 AGOTAMIENTO	0	0	0		0%	0%	0%	0%	0%
7530 COSTO DE BIENES Y SERV	-709.264.262	-749.035.304	-793.099.983		6%	6%	-3%	-3%	-3%
7535 LICENCIAS, CONTRIBUCION	-356.644.379	-401.652.943	-507.495.026		13%	26%	-1%	-1%	-2%
7537 CONSUMO DE INSUMOS D	-4.273.835.455	-4.318.168.552	-4.086.112.169		1%	-5%	-18%	-16%	-14%
7540 ORDENES Y CONTRATOS D	-757.374.836	-1.035.216.838	-1.133.702.412		37%	10%	-3%	-4%	-4%
7542 HONORARIOS	-2.707.645.002	-2.912.020.912	-3.101.251.285		8%	6%	-11%	-11%	-11%
7545 SERVICIOS PÚBLICOS	-177.296.986	-152.010.285	-108.611.254		-14%	-29%	-1%	-1%	0%
7550 MATERIALES Y OTROS COS	-1.378.880.098	-1.860.491.545	-2.002.599.162		35%	8%	-6%	-7%	-7%
7555 COSTO DE PÉRDIDAS EN P	0	0	0		0%	0%	0%	0%	0%
7560 SEGUROS	-163.436.410	-172.832.555	-190.144.940		6%	10%	-1%	-1%	-1%
7565 IMPUESTOS Y TASAS	-544.991.799	-597.314.000	-619.273.376		10%	4%	-2%	-2%	-2%
7570 ORDENES Y CONTRATOS P	-5.812.496.271	-5.224.429.492	-5.355.686.402		-10%	3%	-24%	-19%	-19%
7595 TRANSFERENCIA MENSUAL	24.377.785.713	26.822.568.730	28.530.319.598		10%	6%	100%	100%	100%

Fuente: SUI

Los grupos más representativos en el costo de ventas del 2012 de la empresa fueron servicios personales con el 13%, consumo de insumos directos con el 14%, honorarios con el 11% y órdenes y contratos por otros servicio con el 19%.

Esto generó una disminución de la utilidad bruta del 6,71%, al pasar de \$20.281,12 millones de pesos en el 2011 a \$18.919,79 millones de pesos en el 2012.

Los gastos de administración totales tuvieron una disminución del 0,49% al pasar de \$23.034,18 millones de pesos a \$22.921,69 millones de pesos en el 2012, influenciado principalmente por la disminución de la cuenta 53 provisiones, agotamiento y depreciaciones, siendo en esta la cuenta más representativa, la provisión para deudores la cual representa un 77,6% en el 2012 del total de la 53.

La utilidad operacional muestra un comportamiento variable en los últimos 3 años, en el 2010 fue de \$4.610,73 millones de pesos, en el 2011 aumentó a \$5.229,3 millones de pesos y en el 2012 disminuyó a \$4.626,26 millones de pesos.

Los otros ingresos muestran un comportamiento ascendente pasando de \$2.362,69 millones de pesos en el 2010, a \$3.171,39 millones de pesos en el 2011 y a \$4.403,29 millones de pesos, es decir del 34,23% y 38,84%. Los otros gastos presentan un incremento menor respecto a los otros ingresos, pues pasaron de \$4.354,45 millones de pesos en el 2010, a \$5.052,84 millones de pesos en el 2011 y \$5.227,12 millones de pesos en el 2012, lo cual significa incrementos de 16,04% y 3,45%.

La empresa debe continuar con la política de disminución de los otros gastos, o de aumento de los otros ingresos, dado que los otros ingresos en los 3 años de análisis han sido menores a los otros gastos, para evitar un futuro impacto en los resultados netos.

Los otros ingresos en el 2012 están representados en el 82% en extraordinarios, principalmente por el rubro de comisiones y honorarios (subcuenta 481004, que frente al total de los otros ingresos tienen un peso del 57%). Los otros gastos, están conformados un 51% por intereses y un 34% por gastos extraordinarios.

De esta manera, los utilidades netas presentan leve disminución pasando de \$427,7 millones de pesos en el 2010, a \$418,32 millones de pesos en el 2011, y \$401,39 millones de pesos en el 2012, lo cual representa variaciones de -2% del 2011 respecto al 2010 y del -4% del 2012 respecto al 2011.

La empresa muestra en general estabilidad al mantener las utilidades en rangos de alrededor \$400 millones de pesos al año durante los últimos 3 años, representando estas aproximadamente el 1% del total de los ingresos operacionales. De igual manera, las utilidades brutas al ser en el 2012 de \$18.919,79 millones de pesos representan el 39,87% de los ingresos operacionales y la utilidad operacional al ser de \$4.626,26 millones de pesos representa el 9,75% de los otros ingresos, concluyendo de esta manera que no se presentan

alertas frente a los resultados de la empresa para el 2012. Sin embargo, frente a otras empresas, el nivel de utilidades es de los mas bajos frente a los ingresos operacionales.

2.2.2 Balance General

En el 2012, los activos ascienden a \$93.835,09 millones de pesos, los pasivos a \$39,503,38 millones de pesos y el patrimonio a \$54.331,51 millones de pesos, resultados que indican una situación financiera estable. Su estructura financiera está compuesta el 42,1% con recursos de terceros, y el 57,9% con recursos propios, porcentajes de comportamiento similar también para los años 2010 y 2011.

En el 2012, el activo corriente representa el 54,08% y el no corriente el 45,92%, porcentajes que variaron respecto al 2011 cuando el activo corriente representaba el 79,8% del total de los activos y los no corrientes el 20,2%.

El total de activos muestra disminución en los 3 años, pasando de \$97.361,14 millones de pesos en el 2010, a \$96,665,21 millones de pesos en el 2011 y \$93.835,09 millones de pesos en el 2012, representando variación del -0,71% del 2010 al 2011 y -2,93% del 2011 al 2012.

BALANCE GENERAL									
	2010	%	2011	%	Variac 10-11	2012	%	Variac 11-12	
Activo	97.361.138.332	100,00%	96.665.213.545	100,00%	-0,71%	93.835.087.414	100,00%	-2,93%	
1 Inversiones CP	830.719.561	0,85%	830.394.733	0,86%	-0,04%	667.287.920	0,71%	-19,64%	
1408 Deudores Servicios Publicos	53.667.234.046	55,12%	53.944.945.564	55,81%	0,52%	49.024.877.026	52,25%	-9,12%	
140802 Deudores Servicio de Acueducto	34.845.941.378	35,79%	33.454.540.133	34,61%	-3,99%	27.186.886.671	28,97%	-18,73%	
140803 Deudores Servicio de Alcantarillado	18.763.199.203	19,27%	20.415.321.274	21,12%	8,81%	21.713.179.987	23,14%	6,36%	
140804 Deudores Servicio de Aseo	0	0,00%	0	0,00%	0	0	0,00%	0	
Otros deudores servicios	58.093.465	0,06%	75.084.157	0,08%	29,25%	124.810.368	0,13%	66,23%	
1480 Provision Cartera	-13.629.777.182	-14,00%	-10.927.491.412	-11,30%	-19,83%	-4.937.619.524	-5,26%	-54,81%	
148020 Provision Acueducto	-8.793.783.168	-9,03%	-6.775.044.675	-7,01%	-22,96%	-2.961.562.262	-3,16%	-56,29%	
148021 Provision Alcantarillado	-4.735.114.014	-4,86%	-4.152.446.737	-4,30%	-12,31%	-1.976.057.262	-2,11%	-52,41%	
148022 Provision Aseo	0	0,00%	0	0,00%	0	0	0,00%	0	
Otras Provisiones	-100.880.000	-0,10%	0	0,00%	-100,00%	0	0,00%	0	
Otros Activos CP	33.464.328.977	34,37%	33.295.446.104	33,14%	-0,50%	5.991.007.374	6,38%	-82,01%	
Total Activo Corriente	74.332.505.402	76,35%	77.143.294.989	79,80%	3,78%	50.745.552.796	54,08%	-34,22%	
16 Propiedad, Planta y Equipo Neto	10.985.013.760	11,28%	12.085.208.951	12,50%	10,02%	7.775.111.846	8,29%		
1685 Depreciación Acumulada	-3.860.975.405	-3,97%	-2.784.177.473	-2,88%	-27,89%	-2.908.207.542	-3,10%	4,45%	
1999 Valorizaciones	0	0,00%	0	0,00%	0	629.429.948	0,67%	0	
12 Inversiones LP	0	0,00%	0	0,00%	0	8.367.720	0,01%	0	
Otros Activos LP	15.904.594.575	16,34%	10.220.887.078	7,69%	-35,74%	37.584.832.646	40,05%	267,73%	
Total Activo LP	23.028.632.930	23,65%	19.521.918.556	20,20%	-15,23%	43.089.534.618	45,92%	120,72%	
Total Activos	97.361.138.332	100,00%	96.665.213.545	100,00%	-0,71%	93.835.087.414	100,00%	-2,93%	
Total Pasivos	40.371.171.483	100,00%	42.820.804.250	100,00%	6,07%	39.503.581.037	100,00%	-7,75%	
22 Operaciones de Credito Publico	0	0,00%	0	0,00%	0	0	0,00%	0	
23 Obligaciones Financieras CP	8.279.334.950	20,51%	10.990.029.211	25,67%	32,74%	5.662.949.484	14,34%	-48,47%	
25 Obligaciones Laborales	491.530.016	1,22%	530.125.163	1,24%	7,85%	0	0,00%	-100,00%	
2440 Impuestos por Pagar	661.720.065	1,64%	3.067.769.693	7,16%	363,61%	836.694.000	2,12%	-72,73%	
Acreeedores B y S por pagar	29.843.461.288	73,92%	25.500.479.518	59,55%	-14,55%	16.672.782.124	42,21%	-34,62%	
Total Pasivo Corriente	39.276.046.319	97,29%	40.088.403.585	93,62%	2,07%	23.172.425.608	58,66%	-42,20%	
22 Operaciones de Credito Publico LP	0	0,00%	0	0,00%	0	0	0,00%	0	
23 Obligaciones Financieras LP	1.095.125.164	2,71%	2.732.400.665	6,38%	149,51%	5.662.949.484	14,34%	107,25%	
25 Oblligaciones Laborales LP	0	0,00%	0	0,00%	0	0	0,00%	0	
Otros Pasivos LP	0	0,00%	0	0,00%	0	10.668.205.945	27,01%	0	
Total Pasivo LP	1.095.125.164	2,71%	2.732.400.665	6,38%	149,51%	16.331.155.429	41,34%	497,69%	
Total Pasivos	40.371.171.483	100,00%	42.820.804.250	100,00%	6,07%	39.503.581.037	100,00%	-7,75%	
3204 Capital Social	42.468.492.179	74,52%	42.468.492.179	78,87%	0,00%	42.468.492.179	45,26%	0,00%	
3208 Capital Fiscal	0	0,00%	0	0,00%	0	0	0,00%	0	
3210 Prima en colocación de acciones	392.428.347	0,69%	392.428.346	0,00%	0,00%	392.428.346	0,42%	0	
3215 Reservas	24.534.970.863	43,05%	24.962.668.214	46,36%	1,74%	18.141.676.639	19,33%	-27,32%	
3225 Utilidades Retenidas	-11.594.455.522	-20,34%	-11.594.455.520	-21,53%	0,00%	-4.355.134.948	-4,64%	-62,44%	
3230 Utilidad Ejercicio	427.697.348	0,75%	418.328.997	0,78%	-2,19%	401.390.213	0,43%	-4,05%	
3235 Superavit por donaciones	0	0,00%	0	0,00%	0	0	0,00%	0	
3240 Valorizaciones	760.833.634	1,34%	543.723.080	1,01%	-28,54%	629.429.948	0,67%	15,76%	
3243 Superavit Met Partic Patrim	0	0,00%	0	0,00%	0	0	0,00%	0	
3245 Revalorización del Patrimonio	0	0,00%	-3.346.776.000	-6,22%		-3.346.776.000	-3,57%	0,00%	
Total Patrimonio	56.989.966.849	100,00%	53.844.409.295	100,00%	-5,52%	54.331.506.377	57,90%	0,90%	
Total Pasivo + Patrimonio	97.361.138.332	100,00%	96.665.213.545	100,00%	-0,71%	93.835.087.414	100,00%	-2,93%	

Fuente: SUI

En el 2012, los deudores representan el 52,97% del total de los activos, y los deudores de servicios públicos representan el 99% del total de los deudores. Los deudores disminuyeron el 8% del 2011 al 2012, y los de servicios públicos el 19%.

Además de los deudores la otra cuenta representativa de los activos son los otros activos, con el 37,02% para el 2012, y el 29,85% en el 2011. Esta cuenta tuvo un incremento de 20,41% del 2011 al 2012.

Obras propiedad ajena (1915). La SSPD había efectuado la observación en el manejo del grupo 1915 al considerar que esta debe registrarse con un manejo de largo plazo, no de corto plazo, situación que atendió la empresa para los estados financieros del 2012, donde se observa que las OBRAS Y MEJORAS EN PROPIEDAD AJENA ya se registran en el activo no corriente, a diferencia del 2011 cuando se contabilizaron en el corto plazo.

Subsidios:

S observa manejo de las cuentas 140808 y 140809 correspondientes al déficit que no ha podido ser cubiertos con los aportes solidarios de los estratos 5 y 6 y usuarios no residenciales de uso comercial e industrial, los cuales son aportantes solidarios. Estas son las cuentas por cobrar al FSRI. Las contribuciones de los estratos 5 y 6 y los usos comerciales e industriales se deben registrar en la 2430 y no se observa manejo de esta cuenta en el PUC del prestador.

La 1408 o deudores de servicios públicos, se debe debitar con los subsidios que se facturan cada mes, y se debe acreditar con la aplicación de las contribuciones y los recursos recibidos de los FSRI en la compensación de los saldos de la 2430; sin embargo el prestador no registra manejo de esta cuenta en su PUC.

Pasivo:

Los pasivos están compuestos el 58,66% por corrientes y el 41,34% por no corrientes, observándose un aumento de los pasivos no corrientes en el 2012. El pasivo corriente disminuyó 42.2% y los no corrientes aumentaron 497,69% del 2011 al 2012. En el total de los pasivos, el grupo más representativo son las cuentas por pagar con el 69,75%, seguido de las obligaciones financieras con el 24,85%, las cuales corresponden a \$27.552,79 millones de pesos y \$9,818,26 millones de pesos respectivamente.

Dentro de las cuentas por pagar, el grupo más representativo son los acreedores los cuales pasaron de representar el 34,74% en el 2011 al 43.35% en el 2012, con montos de \$9.243,58 millones de pesos y \$11.944,36 millones de pesos respectivamente. En el total de acreedores, la mayor participación la tiene la subcuenta "otros acreedores", razón por la cual se recomienda tener en cuenta lo dispuesto en el PUC de que los rubros de las subcuentas "otros", no deben representar más del 5% del respectivo grupo, esto con el fin de tener mayor claridad de las cuentas de los prestadores, siendo necesaria la explicación del prestador al respecto y el detalle de esta subcuenta 242590 en el 2012.

El patrimonio se ha mantenido constante el cual se encuentra en \$54.331,5 millones de pesos, con un aumento del 0,9% en el 2012. El capital social de la empresa representa el 45,26%, las reservas el 19,33% las cuales disminuyeron el 27,32% respecto al 2011, y las utilidades del ejercicio que siempre han sido constantes (\$427,69 millones de pesos en el 2010, \$418,33 millones de pesos en el 2011 y \$401,39 millones de pesos en el 2012), representan en el 2012 el 0,43% del total del patrimonio.

2.2.3 Indicadores

La rotación de la cartera ha presentado una mejoría pasando de 561 días en el 2010 a 471 días en el 2011 y 377 días en el 2012, que frente al periodo de facturación mensual denota mora en el pago por parte de los usuarios. Como se indicó anteriormente, la cartera representa el 52% del total de los activos, y la recuperación de la misma ha sido lenta tal como se evidencia en los resultados de los últimos 3 años. Es necesario que la empresa mejore las acciones de la recuperación de la cartera y establezca un plan de corto plazo.

De igual manera, se ha presentado una mejoría en la rotación de las cuentas por pagar las cuales pasaron de 418, a 362 y 352 días del 2010 al 2011 y 2012 respectivamente. De acuerdo

con estos resultados, a pesar de las dificultades de recuperación de la cartera, tiene mayor rotación las cuentas por pagar, lo cual significa un esfuerzo de la empresa en el pago de sus obligaciones y disminuir el riesgo que implicaría la no realización de los pagos frente a la prestación del servicio.

La empresa mantiene un nivel óptimo de liquidez al ser mayor a 1, 1,89 en el 2010, 1,92 en el 2011 y 2,19 en el 2012.

El nivel de endeudamiento a pesar que aumentó en el 2012, se encuentra en un buen nivel al representar menos del 70%, pues fue de 42% en el 2012. Los acreedores mas relacionados durante el 2012 fueron Aguas de Sambondón Amagua CEM, Sociedad de Acueducto, Alcantarillado y Aseo de Barranquilla SA ESP, Recaudos y Tributos SA, y las mayores acreencias se tienen a diciembre de 2012 con la Sociedad Interamericana de Bienes y Servicios SA (15%) y Consocio (74,6%) de un total de acreencias relacionadas de \$13.164,051 en miles de pesos.

El margen operativo no ha presentado mejora, al mantenerse en el 99% para los 3 años de análisis, es decir que los costos y gastos están superando en total aproximadamente el 1% del total de los ingresos, lo cual amerita una revisión de los gastos totales y mejorar acciones para aumentar los ingresos.

El EBITDA disminuyó en el 2012 por las partidas que no le generan salida de flujo de caja, es decir las depreciaciones y las amortizaciones.

La empresa genera rentabilidad del patrimonio del 0,74% y de los activos del 11,96%.

En conclusión:

Se observa un leve desaceleramiento de los ingresos operacionales, mientras que el costo de ventas se incrementó lo cual generó una disminución de la utilidad bruta respecto al 2011. La utilidad operacional también disminuyó el 2012 respecto al 2011. Sin embargo, ante el aumento de los ingresos no operacionales y en menor proporción de los gastos no operacionales, las ganancias netas disminuyeron, siendo menores estas respecto a los 2 años anteriores 2010 y 2011.

La empresa se financia un 42.1% con recursos de terceros (pasivos). El activo total ha presentado una leve disminución durante los 3 últimos años.

La rotación de la cartera requiere acciones de seguimiento por cuanto aunque presentó mejoría del 2011 al 2012, continúa siendo alta su recuperación 377 días en el 2012. Lo mismo sucede con las cuentas por pagar las cuales están en el orden de 213 días en el 2012. Sin embargo, se observa un buen indicador de liquidez, 2,19 en el 2012, y un endeudamiento aceptable.

Frente a los costos y gastos se ha mantenido durante los 3 años de análisis un comportamiento regular, por cuanto estos han sido mayor que los ingresos, por lo que es necesario generar acciones siempre y cuando no afecten la gestión de la prestación de los servicios.

El Revisor Fiscal emitió concepto positivo sobre la auditoría practicada del ejercicio fiscal 2012.

2.3 ANALISIS DE INVERSIONES

La empresa fue requerida mediante oficios 20114200938431 y 20124210935081, con base en la cual se observa una ejecución respecto lo planeado de 114,3% para el servicio de acueducto y de 86,9% para el servicio de alcantarillado. El 21 de mayo de 2013, se realizó mesa de trabajo donde se indicó con base en los oficios en mención que debía reportar toda la información desde 2004 nuevamente. La empresa cumplió con este compromiso el 16 de julio de 2013. La SSPD está en la revisión de esta información, y con base en estos se modificarían dichos porcentajes de ejecución, que se muestran a continuación:

En el análisis de ejecución de inversiones realizado por esta Superintendencia con los oficios antes mencionados, se evidenciaron los siguientes porcentajes de avance de inversiones.

Tabla 1 Inversiones Planeadas Movet vs Ejecutadas

VPN Inversiones Años			
Servicio	Planeadas	Ejecutadas	IIE ¹
Acueducto	5.989.826.263	6.844.961.924	114.3%
Alcantarillado	2.062.321.623	1.791.286.409	86.9%

Fuente: Radicado SSPD 20114200938431

CARGUE DE INFORMACIÓN SUI

Después de realizar la revisión de la información reportada en el Sistema Único de Información (SUI), se encontró lo siguiente:

NOMBRE DEL FORMATO O FORMULARIO	INFORMACIÓN PENDIENTE DE CARGUE
PLAN INVERSIONES, METAS GLOBALES Y/O METODOLOGIA	SIN REPORTAR PLAN INVERSIONES, METAS Y/O METODOLOGIA
FORMULACION ACU (ANOS NO REPORTADOS)	2004-2013
FORMULACION ALC (ANOS NO REPORTADOS)	2004-2013
EJECUCION ACU (ANOS NO REPORTADOS)	2004 A 2012 I Y II
EJECUCION ALC (ANOS NO REPORTADOS)	2004 A 2012 I Y II
SEGUIMIENTO MOVET (ANOS NO REPORTADOS)	Reportado incompleto

Fuente: Grupo de inversiones SSPD,

3. ASPECTOS TECNICO OPERATIVOS

3.1 Sistema de acueducto

Fuentes de captación

De acuerdo con la información reportada en el SUI, la mas actualizada del año 2008, la empresa cuenta con 7 pozos subterráneos, y 3 fuentes superficiales, así:

Nombre	Tipo	Fuente de Captación
TEYUNA	Subterránea Pozo	POZO TEYUNA
GAIRA 07	Subterránea Pozo	POZO 7 GAIRA
SENA	Subterránea Pozo	POZO SENNA
SANTA CLARA	Subterránea Pozo	POZO SANTA CLARA
POZO 11	Subterránea Pozo	POZO 11
LIBANO	Subterránea Pozo	POZO LIBANO
GAIRA 04	Subterránea Pozo	POZO 4 GAIRA
EL ROBLE	Superficial Lateral	RIO GAIRA
MANZANARES	Superficial Lateral	RIO MANZANARES
PIEDRAS	Superficial Lateral	RIO PIEDRAS

Fuente: SUI

Licencias

Las 3 fuentes de agua superficial, cuentan con licencia expedida por CORPOMAG, y caracterización de agua cruda.

	Vencimiento licencia	Caudal adjudicado	Captación m3
Río Gaira:	21-12-2017	450 l/seg	9.097.603
Río Piedras:	24-10-2015	435 l/seg	11.723.398
Río Manzanares:	14-05-2017	330 l/seg	10.422.839

Fuente: SUI

Sistema de tratamiento

En el SUI se registran 2 plantas de tratamiento, Mamatoco con capacidad utilizada de 40 l/seg y El Roble con capacidad utilizada de 10 l/seg, con caudales promedio en horas al día de 24

¹ Indicador de Inversión Ejecutada

horas juntas. En ambas se realizan los procesos de floculación, mezcla rápida, filtración, desinfección, desarenación, sedimentación y aplicación de Químicos.

La empresa cuenta con pozos a los cuales se les realiza desinfección con hipoclorito de sodio a su salida y con cloro gaseoso. El agua extraída es recolectada en la respectiva estación de bombeo. Estas fuentes sirven de refuerzo en épocas de verano, considerando que Santa Marta se abastece la mayor parte del tiempo de fuentes superficiales. Están en funcionamiento 9 de los 15 pozos.

En Planta de Tratamiento Mamatoco se adquirió equipo para medición de Ph, caudalímetros para el control de agua cruda que ingresa, equipos de dosificación de cloro en los pozos Concepción, TAmacá, INEM y Pozo 8.

Construcción de estructura metálica en Quebrada Mojada para soportar las 3 líneas de conducción de agua cruda por las eventuales crecidas que se pudieran ocasionar en el futuro por el invierno.

Redes de acueducto

Material	Aduccion		Conduccion		Red Menor	Red Primaria o Matriz	Total general
	Canal	Tuberia	Tuberia	Tuberia	Tuberia	Tuberia	
AC Asbesto Cemento		14,87	49,13		66,52	81,97	212,49
CCP			0,47		66,65	14,51	81,63
Concreto Reforzado	4,2						4,2
Fibra de Vidrio		6,02	9,05				15,07
HD(Hierro DÁctil)		5,9	7,21	2,74		4,3	20,15
HF(Hierro Fundido)			10,74	15,1		10,18	36,02
NA			1,42				1,42
PVC Cloruro de Polivinilo			2,04	233,37		36,71	272,12
Total general	4,2	26,79	80,06	384,38	147,67	147,67	643,1

Fuente: SUI

En el SUI se encuentra la última información reportada del año 2010 de longitud de redes en kilómetros, donde se evidencia un total de 643,1 km.

Vulnerabilidad

De acuerdo con el reporte realizado al SUI de los formularios 55 y 56, durante el 2012 no se presentaron eventos de afectación a la infraestructura de acueducto.

3.2 Indicadores

3.2.1 Continuidad

La Continuidad promedio en horas días por mes según la Resolución 2115 fue de 23,85 horas/día, y según la Resolución CRA 315 de 2005, fue de 99,79%.

Sin embargo, es necesario indicar que en Santa Marta han sido continuas las quejas en relación con la continuidad del servicio, cuyas deficiencias se han presentado en diferentes sectores por problemas de presión como en el caso de Los Olivos, Juan XXIII, Almendros Etapa I, Las Américas, Maria Eugenia Etapa I, en los cuales se presentaron mejoras por los trabajos efectuados de sectorización y macromedición de la red de distribución. En el 2013, se han realizado trabajos de sectorización en principalmente en los Barrios Gaira Magdalena y Chimila II, permitiendo mejoras en el servicio.

La empresa ha realizado realizó periódicamente limpiezas en las redes de distribución a través de purgas que se realizan por medio de hidrantes o puntos de descarga directa de la red, lo cual permitió mejora de presiones. Estos mantenimientos se hicieron en Barrios como Centro, Territorial, Mercado, El Prado, La Tenería, Puerto Mosquito, La Esperanza, Alambique, Los Angeles, Taminaca I y II, Boston, Bavaria, Villa Morano, Alcázares, Santa Helena, Catalina 2000, Santa Catalina, Las Praderas, Jardín, Villa Olímpica, Boulevard La 19, Urbanización Centenario, Villas de Alejandría, Boulevard Las Rosas, Los Faroles, Villa del Carmen, San

Francisco, Ciudadela 29 de Julio, Las Delicias, Veracruz, Primero de Mayo, lo cual equivale aproximadamente a 73.000 habitantes.

En octubre de 2012, se inauguró el Tanque de refuerzo en el Sector del Cerro Las 3 Cruces, beneficiando a una población aproximada de 93.000 habitantes, mejorando el servicio que antes no se tenía.

También ha sido objeto de mejoramiento en cobertura con la instalación de redes, y por tanto de mejoramiento del servicio, los Barrios Laureles y el Piñón. En el Barrio Los Mangos, también se construyeron redes para el mejoramiento del servicio.

Se llevó a cabo el proyecto conducción de agua potable de Mamatoco – San Jorge Etapa II, con el objeto de mejorar la continuidad en el Norte de la Ciudad.

3.2.2 Cobertura

La empresa precisó que la cobertura del 2011 fue de 87% para el servicio de acueducto y de 73% para el servicio de alcantarillado. Sin embargo, producto de la reunión realizada con la SSPD el 22 de noviembre de 2012, se identificaron problemas en el reporte de Estratificación y Coberturas de la Alcaldía que afectan el cálculo del indicador, lo cual se está solucionando para el reporte del 2012, pues se registró un total de 102.647 viviendas de zona urbana que frente al número de suscriptores a dic/12 (160.852 para acueducto y 141.801 para el servicio de alcantarillado) resulta ser revisado y ajustado.

De acuerdo con los resultados de la encuesta hogares del DANE, las viviendas con acceso corresponden a 78,19% para el servicio de acueducto y de 73,11% para el servicio de alcantarillado.

3.2.3 Micromedición

	Suscriptores sin medición	Suscriptores con medición	Cobertura (%)
Bajo-Bajo	5.042	4.290	45,97%
Bajo	8.359	9.392	52,91%
Medio-Bajo	9.605	16.994	63,89%
Medio	1.545	5.904	79,26%
Medio-Alto	435	2.594	85,64%
Alto	396	7.711	95,12%
Industrial	34	139	80,35%
Comercial	1.283	3.900	75,25%
Oficial	223	248	52,65%
Especial	47	146	75,65%
Total	26.969	51.318	65,55%

Fuente: SUI micromedición anual

La micromedición anual durante el 2012 fue de 65,55% con base en los suscriptores que cuentan con micromedición, es decir el indicador de micromedición nominal.

La empresa continúa presentando un indicador preocupante de micromedición, pese a las acciones que generó durante el 2012, para lograr su mejoramiento, incumpliendo la meta del 95% establecido en el Artículo 146 de la Ley 142 de 1994.

3.2.4 Calidad de agua

De acuerdo con los datos del SIVICAP, la empresa se encuentra en nivel de riesgo BAJO y tuvo un IRCA de 5,1 promedio durante el 2012.

2012												2012	Nivel de Riesgo
ENE	FEB	MAR	ABR	MAY	JUN	JUL	AGO	SEP	OCT	NOV	DIC		
					8,7	2,5	2,9	5,0	1,3	6,7	8,8	5,1	BAJO

Fuente: SIVICAP

De los meses reportados del 2012, en junio, noviembre y diciembre se obtuvieron resultados de agua no apta para el consumo humano, al ser superior el IRCA a 5, razón por la cual es necesario la empresa explique estos resultados.

Durante noviembre del 2012 la empresa obtuvo la certificación de competencia del personal del laboratorio de control de calidad del agua de acuerdo con lo establecido en el Decreto 1575 de 2007, y las Resoluciones 1073 de 2003 y 1570 de 2007. Se realizaron ajustes al Sistema de Gestión de Calidad también durante el 2012 acorde con la Norma NTC ISO/IEC 17025:2005 asegurando trazabilidad y cumplimiento de los ítem del formulario de solicitud de acreditación emitidos por el Organismo Nacional de Acreditación ONAC garantizando su envío a través de correo certificado en diciembre de 2012. ONAC realizó visita en mayo de 2013, producto de la cual se realizó nueva inversión en equipos de laboratorio y jornadas de capacitación al personal para su manejo. A julio de 2013, se encuentra en proceso aun la expedición de la certificación de ONAC.

Según Acta reunión del 17 de mayo de 2013, Metroagua SA ESP quedó con el compromiso de enviar máximo el 25 de junio de 2013, la certificación sanitaria del 2012 de calidad del agua expedida por la Secretaría de Salud.

3.2.5 Índice de agua no contabilizada

	2011	2012
Agua facturada	13.252.440	13.738.049
Agua producida	47.000.246	35.241.026
Agua no contabilizada	33.747.806	21.502.977
IANC	71,80%	61,02%

Fuente: SUI

La empresa al tener niveles de pérdidas superiores al 30%, hace que tenga que asumir a su costo la diferencia de este respecto a las obtenidas en el 2012 cuando fueron de 61,02%. Es un indicador que de acuerdo con la Resolución CRA 315 de 2005, se clasifica en nivel de riesgo alto, y prioritario se gestionen acciones de corto plazo en la reducción de este indicador.

3.3 Sistema de Alcantarillado

Según la información reportada al SUI en el 2010, las redes de alcantarillado son 754,08 km con diámetros desde 4" a 40", de los cuales 753,66 km corresponden a redes de interceptores, colectores y redes menores, el restante 0,425 km corresponde al Emisario Submarino.

A la opinión que indica "SE NOTA ES COPIE Y PEGUE", informo que textual no está, pero si extraje información de documentos presentados por la empresa a la SSPD, por cuanto es la manera que a mi alcance tengo para la realización de los informes.

Tratamiento alcantarillado

Tipo de Tratamiento que se realiza en el sistema	Secundario
Nombre del sistema	EMISARIO SUBMARINO
Caudal de diseño de la planta (L/S)	2500
Remoción de sólidos totales(%)	99
Remoción de DBO(%)	99
Remoción de DQO(%)	
Longitud	-74°12'57"
Latitud	11°15'19"
Altitud	0
Fecha de Construcción	31-03-2000
Fecha de Inicio de Operaciones	01-04-2000
Fecha de Cargue	20-04-2012

En el SUI la empresa registra con la información más actualizada al año 2009, el tratamiento de tipo secundario consistente en un Emisario Submarino con remoción porcentual de DBO del 99%, la cual entró en operación el 1 de abril de 2000.

4. ASPECTOS COMERCIALES

4.1 Facturación

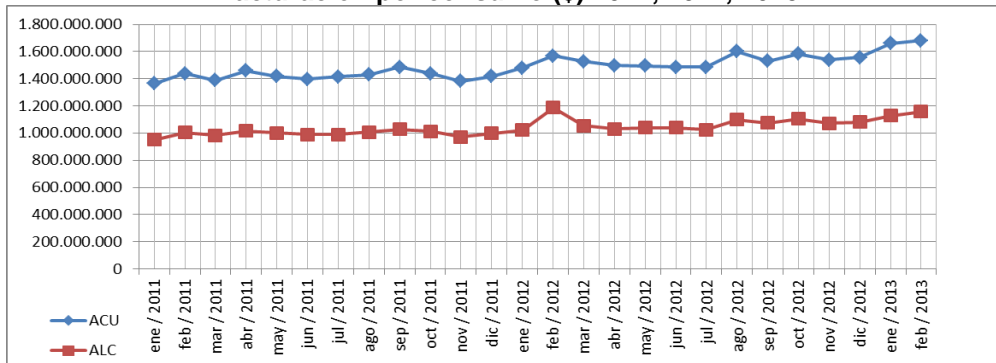
El valor total facturado y el valor facturado por consumo, muestran en el 2012 una leve recuperación respecto al 2011. El valor facturado por consumo de acueducto ascendió en el 2012 a \$18.351.703.928 y en alcantarillado a \$12.828.020.728. En metros cúbicos hubo consumo y vertimientos de 13.738.049 m3 en acueducto y 11.319.487 m3 en alcantarillado.

	Valor facturado por consumo (\$)		m3		\$/m3	
	acu	alc	acu	alc	acu	alc
	\$	\$	m3	m3	\$/m3	\$/m3
2011	17.036.978.834	11.950.265.075	13.252.440	10.916.056	1.286	1.095
2012	18.351.703.928	12.828.020.728	13.738.049	11.319.487	1.336	1.133
% Variac	7,72%	7,35%	3,66%	3,70%	3,91%	3,52%

Fuente: SUI

El valor facturado por unidad de consumo fue de \$1.336/m3 en el 2012 y \$1.133/m3, aumentando respecto al 2011 3,91% en acueducto y 3,52% en alcantarillado.

Facturación por consumo (\$) 2011, 2012, 2013



Fuente: SUI

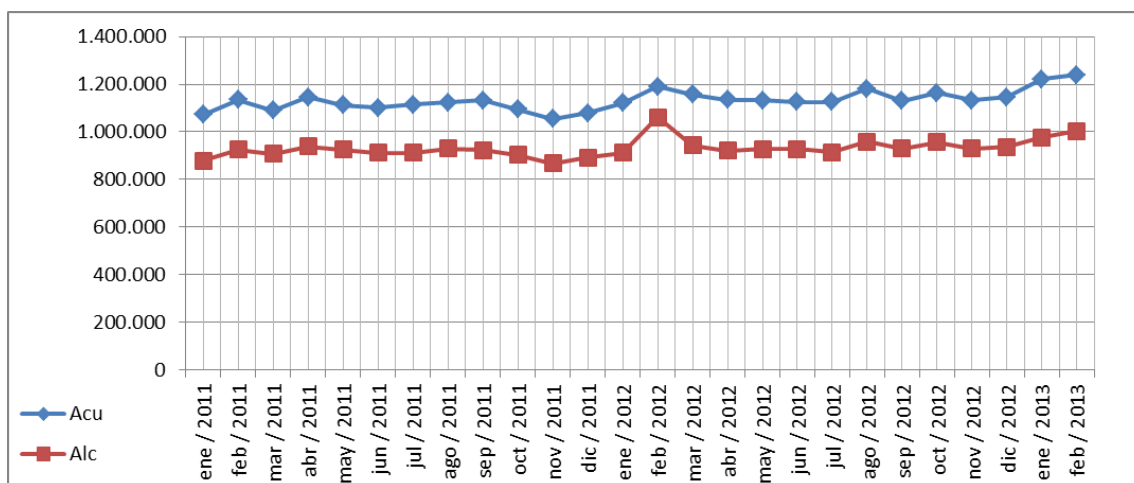
Facturación por consumo (\$) 2011, 2012, 2013

	Anual		Mensual	
	ACU	ALC	ACU	ALC
ene / 2011	0	0	1.365.468.624	951.763.767
feb / 2011	0	0	1.437.253.102	1.003.478.253
mar / 2011	0	0	1.389.315.870	983.805.224
abr / 2011	0	0	1.460.195.728	1.016.865.024
may / 2011	0	0	1.416.968.790	1.001.956.557
jun / 2011	0	0	1.398.410.866	988.195.682
jul / 2011	0	0	1.413.737.986	988.010.487
ago / 2011	0	0	1.430.949.193	1.006.850.645
sep / 2011	0	0	1.485.022.497	1.028.288.078
oct / 2011	0	0	1.439.535.420	1.011.334.856
nov / 2011	0	0	1.383.512.474	970.755.735
dic / 2011	17.036.978.834	11.950.265.075	1.416.608.284	998.960.767
ene / 2012	0	0	1.480.254.185	1.021.530.801
feb / 2012	0	0	1.569.053.362	1.186.642.894
mar / 2012	0	0	1.526.300.767	1.055.270.481
abr / 2012	0	0	1.498.148.945	1.030.939.790
may / 2012	0	0	1.495.341.339	1.039.099.863
jun / 2012	0	0	1.486.391.964	1.039.500.853
jul / 2012	0	0	1.486.208.849	1.023.795.407
ago / 2012	0	0	1.600.123.159	1.099.879.637
sep / 2012	0	0	1.530.960.368	1.073.760.439
oct / 2012	0	0	1.583.636.997	1.103.635.616
nov / 2012	0	0	1.538.048.625	1.072.864.872
dic / 2012	18.351.703.928	12.828.020.728	1.557.235.368	1.081.100.075
ene / 2013	0	0	1.659.158.592	1.127.054.045
feb / 2013	0	0	1.682.271.099	1.157.504.762

Fuente: SUI

La facturación durante el 2012 se mantuvo entre

Consumo total en m3, 2011 y 2012



Fuente: SUI

Consumo total en m3, 2011 y 2012

	ANUAL		MENSUAL	
	Acu	Alc	Acu	Alc
ene / 2011	0	0	1.073.098	878.394
feb / 2011	0	0	1.134.279	926.109
mar / 2011	0	0	1.090.582	907.395
abr / 2011	0	0	1.144.926	937.591
may / 2011	0	0	1.111.418	925.757
jun / 2011	0	0	1.100.374	912.020
jul / 2011	0	0	1.113.434	911.508
ago / 2011	0	0	1.123.546	928.795
sep / 2011	0	0	1.132.987	923.755
oct / 2011	0	0	1.093.522	903.950
nov / 2011	0	0	1.054.443	867.992
dic / 2011	13.252.440	10.916.056	1.079.831	892.790
ene / 2012	0	0	1.120.659	912.723
feb / 2012	0	0	1.189.568	1.061.324
mar / 2012	0	0	1.156.028	942.184
abr / 2012	0	0	1.135.593	921.549
may / 2012	0	0	1.131.720	928.145
jun / 2012	0	0	1.126.546	928.336
jul / 2012	0	0	1.125.107	914.895
ago / 2012	0	0	1.181.909	959.137
sep / 2012	0	0	1.129.561	930.565
oct / 2012	0	0	1.164.228	955.779
nov / 2012	0	0	1.131.670	928.810
dic / 2012	13.738.049	11.319.487	1.145.460	936.040
ene / 2013	0	0	1.221.362	976.222
feb / 2013	0	0	1.239.325	1.002.757

Fuente: SUI

De acuerdo con el informe de gestión de la empresa, la eficiencia del recaudo fue del 85%.

4.2 Cartera

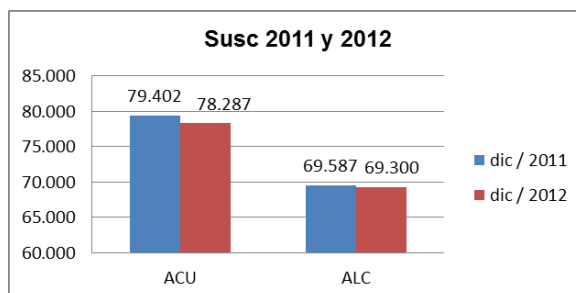
		1 A 60 DÍAS-\$	180 A 360 DÍAS-\$	61 A 90 DÍAS-\$	91 A 180 DÍAS-\$	MAS DE 361 DÍAS-\$	CARTERA VENCIDA-\$	PROVISIÓN \$
ACU	2010	1.025.005.657	2.269.038.632	405.429.335	1.171.977.466	29.974.490.288	34.845.941.378	-8.793.783.168
	2011	962.148.261	2.101.831.905	412.763.159	1.158.730.683	28.819.066.125	33.454.540.133	-6.775.044.675
	2012	0	0	0	0	0	0	-2.961.562.262
ALC	2010	551.926.122	1.221.790.033	218.308.102	631.064.793	16.140.110.153	18.763.199.203	-4.735.114.014
	2011	587.142.008	1.282.623.327	251.884.870	707.104.601	17.586.566.468	20.415.321.274	-4.152.446.737
	2012	0	0	0	0	0	0	-1.976.057.262
CONS	2010	0	0	0	0	0	0	-13.528.897.182
	2011	0	0	0	0	0	0	-10.927.491.412
	2012	0	0	0	0	0	0	-4.937.619.524

Fuente: SUI

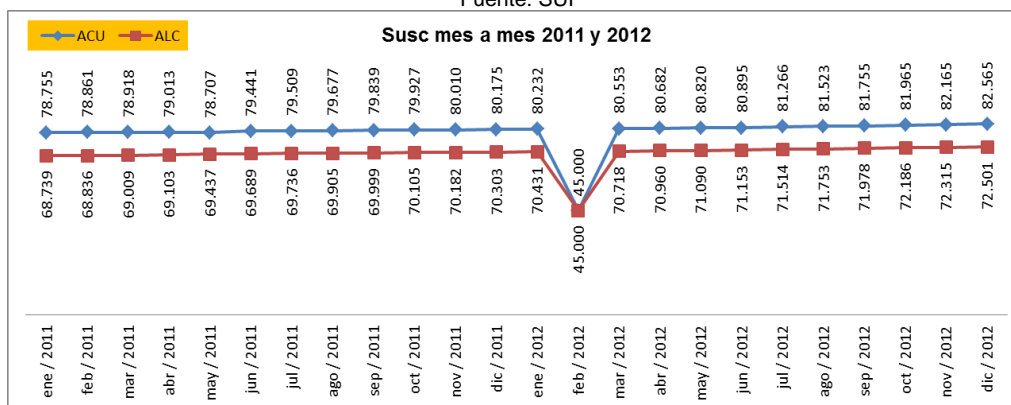
A los 5 años de vencimiento de la cartera la empresa aplica castigo. Se requiere el reporte de cartera consolidada en el SUI y del año 2012 la cual no se encuentra disponible de acuerdo con la consulta efectuada al 2 de mayo de 2013.

4.3 Suscriptores

Los suscriptores a diciembre de 2012 fueron de 82.565 para el servicio de acueducto y de 72.501 para el servicio de alcantarillado. Sin embargo, se requieren revisar los datos del mes de febrero de 2012, por la variación presentada, o verificar los ciclos facturados para cada uno de los reportes mensuales de suscriptores.



Fuente: SUI



Fuente: SUI

4.4 Subsidios y aportes solidarios

La empresa informó mediante oficio que el Municipio se encuentra al día en el pago de los subsidios a Metroagua SA ESP en el 2012, y con informe presentado en agosto de 2013, la empresa informó que se logró recuperación del déficit de subsidios entre 1997 y 2002 con el pago realizado por el Distrito a Metroagua SA ESP.

	ACUEDUCTO		ALCANTARILLADO		Déf Acu	Déf Alc	Déf Acu+Alc
	Subsidios	Contribuciones	Subsidios	Contribuciones			
2009	3.650.011.457	3.080.869.836	2.183.378.761	1.810.470.024	-569.141.621	-897.491.075	-1.466.632.696
2010	3.855.368.847	3.250.262.814	2.259.389.332	2.055.864.171	-605.106.033	-990.873.482	-1.595.979.515
2011	4.018.402.645	3.580.959.079	2.393.270.313	2.198.032.831	-437.443.566	-1.187.688.766	-1.625.132.332
2012	4.373.281.380	3.741.199.429	2.691.865.661	2.266.833.260	-632.081.951	-1.049.333.768	-1.681.415.719

Fuente: SUI

El déficit en el 2012 fue de \$1.681.415.719 por los servicios de acueducto y alcantarillado.

Porcentajes de subsidios y contribuciones

	C. fijo	Básico	Compl	Sunt
1	70%	70%	0%	0%
2	40%	40%	0%	0%
3	15%	15%	0%	0%
4	0%	0%	0%	0%
5	-50%	-50%	50%	50%
6	-60%	-60%	60%	60%
Comercial	-50%	-50%	50%	50%
Industrial	-30%	-30%	30%	30%
Oficial	0%	0%	0%	0%

Fuente: SUI

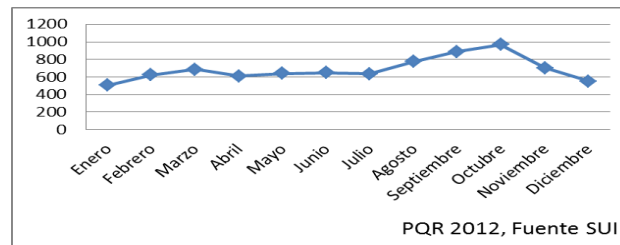
Los porcentajes de subsidios se mantuvieron constantes durante el 2012 para todos los usos y estratos.

4.5 Peticiones, quejas y recursos PQR

	Acueducto				Total Acueducto	Alcantarillado				Total Alcantarillado	Total general
	Peticion	Reclamacion	Recurso de Reparacion	Recurso de Reparacion y Subsidiario de Apelacion		Peticion	Reclamacion	Recurso de Reparacion	Recurso de Reparacion y Subsidiario de Apelacion		
Enero	57	166	12	47	282	44	131	8	42	225	507
Febrero	77	215	5	50	347	38	188	6	43	275	622
Marzo	55	245	11	70	381	46	192	10	59	307	688
Abril	64	213	10	61	348	48	157	8	49	262	610
Mayo	59	240	7	61	367	45	175	5	49	274	641
Junio	66	247	3	61	377	42	179	3	50	274	651
Julio	60	217	4	65	346	50	183	4	54	291	637
Agosto	65	293	2	66	426	48	241	3	58	350	776
Septiembre	75	334	7	83	499	48	264	5	73	390	889
Octubre	84	323	11	119	537	54	266	8	103	431	968
Noviembre	36	263	7	71	377	27	232	5	64	328	705
Diciembre	35	217	6	45	303	29	173	5	42	249	552
Total general	733	2973	85	799	4590	519	2381	70	686	3656	8246

Fuente: SUI

La Empresa METROAGUA SA ESP, presenta un total de peticiones, quejas y recursos –PQR de 8.246. En el servicio de acueducto, se presentaron 733 peticiones, 2.973 reclamos, 85 recursos de reposición y 799 apelaciones ante la Superintendencia de Servicios Públicos Domiciliarios. En el servicio de alcantarillado, se presentaron 519 peticiones, 70 recursos de reposición, y 696 recursos subsidiarios de apelación ante la Superintendencia de Servicios Públicos Domiciliarios.



El mes que más presentó PQR fue octubre, por la causal inconformidad en el consumo, representando menos del 1% del total de suscriptores, sin embargo, sobre esta causal es necesario que la empresa presente un plan de mejoramiento para lograr su disminución frente a la estadística del 2012. El total de PQR por fallas en la prestación del servicio por continuidad fueron 99 en el 2012 de acuerdo con la estadística reportada en el SUI, menor a la causal de inconformidad en el consumo.

4.6 TARIFAS

La SSPD realizó visita en marzo de 2012, con el fin de verificar aspectos tarifarios por diferencias de información con el MOVET. La SSPD envió las observaciones de control tarifario con oficio 20124210602341 del 9 de agosto de 2012, las cuales han estado en proceso de ajuste en relación con los traslados comerciales que afectan el Costo Administrativo CA, el porcentaje Sac, ajustar el Costo Medio de Operación comparable –CMOc que utilizó la CRA, ajuste del valor del agua producida con el dato del año base no el promedio de los dos años

para el cálculo del costo medio de operación particular, cuyos ajustes debe reflarse en el MOVET.

Tarifas y variaciones acueducto 2012

Tarifas

Estrato	Mes	C. Fijo \$	C. Bás \$/m3	C. compl \$/m3	C. sunt \$/m3
1	Enero	2102	392	1308	1308
	Febrero	2102	392	1308	1308
	Marzo	2102	392	1308	1308
	Abril	2102	392	1308	1308
	Mayo	2102	392	1308	1308
	Junio	2102	392	1308	1308
	Julio	2238	418	1392	1392
	Agosto	2238	418	1392	1392
	Septiembre	2238	418	1392	1392
	Noviembre	2238	418	1392	1392
	Diciembre	2238	418	1392	1392
	Octubre	2238	418	1392	1392
		C. Fijo \$	C. Bás \$/m3	C. compl \$/m3	C. sunt \$/m3
2	Enero	4204	785	1308	1308
	Febrero	4204	785	1308	1308
	Marzo	4204	785	1308	1308
	Abril	4204	785	1308	1308
	Mayo	4204	785	1308	1308
	Junio	4204	785	1308	1308
	Julio	4475	835	1392	1392
	Agosto	4475	835	1392	1392
	Septiembre	4475	835	1392	1392
	Noviembre	4475	835	1392	1392
	Diciembre	4475	835	1392	1392
	Octubre	4475	835	1392	1392
		C. Fijo \$	C. Bás \$/m3	C. compl \$/m3	C. sunt \$/m3
3	Enero	5956	1112	1308	1308
	Febrero	5956	1112	1308	1308
	Marzo	5956	1112	1308	1308
	Abril	5956	1112	1308	1308
	Mayo	5956	1112	1308	1308
	Junio	5956	1112	1308	1308
	Julio	6340	1184	1392	1392
	Agosto	6340	1184	1392	1392
	Septiembre	6340	1184	1392	1392
	Noviembre	6340	1184	1392	1392
	Diciembre	6340	1184	1392	1392
	Octubre	6340	1184	1392	1392
		C. Fijo \$	C. Bás \$/m3	C. compl \$/m3	C. sunt \$/m3
4	Enero	7007	1308	1308	1308
	Febrero	7007	1308	1308	1308
	Marzo	7007	1308	1308	1308
	Abril	7007	1308	1308	1308
	Mayo	7007	1308	1308	1308
	Junio	7007	1308	1308	1308
	Julio	7459	1392	1392	1392
	Agosto	7459	1392	1392	1392
	Septiembre	7459	1392	1392	1392
	Noviembre	7459	1392	1392	1392
	Diciembre	7459	1392	1392	1392
	Octubre	7459	1392	1392	1392

Fuente: SUI

		C. Fijo \$	C. Bás \$/m3	C. compl \$/m3	C. sunt \$/m3
5	Enero	10510	1962	1962	1962
	Febrero	10510	1962	1962	1962
	Marzo	10510	1962	1962	1962
	Abril	10510	1962	1962	1962
	Mayo	10510	1962	1962	1962
	Junio	10510	1962	1962	1962
	Julio	11188	2089	2089	2089
	Agosto	11188	2089	2089	2089
	Septiembre	11188	2089	2089	2089
	Noviembre	11188	2089	2089	2089
	Diciembre	11188	2089	2089	2089
	Octubre	11188	2089	2089	2089
		C. Fijo \$	C. Bás \$/m3	C. compl \$/m3	C. sunt \$/m3
6	Enero	11211	2093	2093	2093
	Febrero	11211	2093	2093	2093
	Marzo	11211	2093	2093	2093
	Abril	11211	2093	2093	2093
	Mayo	11211	2093	2093	2093
	Junio	11211	2093	2093	2093
	Julio	11934	2228	2228	2228
	Agosto	11934	2228	2228	2228
	Septiembre	11934	2228	2228	2228
	Noviembre	11934	2228	2228	2228
	Diciembre	11934	2228	2228	2228
	Octubre	11934	2228	2228	2228

		C. Fijo \$	C. Bás \$/m3	C. compl \$/m3	C. sunt \$/m3
Comercial	Enero	10510	1962	1962	1962
	Febrero	10510	1962	1962	1962
	Marzo	10510	1962	1962	1962
	Abril	10510	1962	1962	1962
	Mayo	10510	1962	1962	1962
	Junio	10510	1962	1962	1962
	Julio	11188	2089	2089	2089
	Agosto	11188	2089	2089	2089
	Septiembre	11188	2089	2089	2089
	Noviembre	11188	2089	2089	2089
	Diciembre	11188	2089	2089	2089
	Octubre	11188	2089	2089	2089
		C. Fijo \$	C. Bás \$/m3	C. compl \$/m3	C. sunt \$/m3
Industrial	Enero	10510	1962	1962	1962
	Febrero	10510	1962	1962	1962
	Marzo	10510	1962	1962	1962
	Abril	10510	1962	1962	1962
	Mayo	10510	1962	1962	1962
	Junio	10510	1962	1962	1962
	Julio	9696	1810	1810	1810
	Agosto	9696	1810	1810	1810
	Septiembre	9696	1810	1810	1810
	Noviembre	9696	1810	1810	1810
	Diciembre	9696	1810	1810	1810
	Octubre	9696	1810	1810	1810
		C. Fijo \$	C. Bás \$/m3	C. compl \$/m3	C. sunt \$/m3
Oficial	Enero	7007	1308	1308	1308
	Febrero	7007	1308	1308	1308
	Marzo	7007	1308	1308	1308
	Abril	7007	1308	1308	1308
	Mayo	7007	1308	1308	1308
	Junio	7007	1308	1308	1308
	Julio	7459	1392	1392	1392
	Agosto	7459	1392	1392	1392
	Septiembre	7459	1392	1392	1392
	Noviembre	7459	1392	1392	1392
	Diciembre	7459	1392	1392	1392
	Octubre	7459	1392	1392	1392

Fuente: SUI

Tarifas y variaciones de alcantarillado 2012

Estrato	Mes	C. Fijo \$	C. Bás \$/m3	compl \$/m	C. sunt \$/m3
1	Enero	1321	326	1088	1088
	Febrero	1321	326	1088	1088
	Marzo	1321	326	1088	1088
	Abril	1321	326	1088	1088
	Mayo	1321	326	1088	1088
	Julio	1406	347	1158	1158
	Agosto	1406	347	1158	1158
	Septiembre	1406	347	1158	1158
	Octubre	1406	347	1158	1158
	Noviembre	1406	347	1158	1158
	Diciembre	1406	347	1158	1158

		C. Fijo \$	C. Bás \$/m3	compl \$/m	C. sunt \$/m3
2	Enero	2641	653	1088	1088
	Febrero	2641	653	1088	1088
	Marzo	2641	653	1088	1088
	Abril	2641	653	1088	1088
	Mayo	2641	653	1088	1088
	Julio	2811	695	1158	1158
	Agosto	2811	695	1158	1158
	Septiembre	2811	695	1158	1158
	Octubre	2811	695	1158	1158
	Noviembre	2811	695	1158	1158
	Diciembre	2811	695	1158	1158

		C. Fijo \$	C. Bás \$/m3	compl \$/m	C. sunt \$/m3
3	Enero	3741	924	1088	1088
	Febrero	3741	924	1088	1088
	Marzo	3741	924	1088	1088
	Abril	3741	924	1088	1088
	Mayo	3741	924	1088	1088
	Julio	3983	984	1158	1158
	Agosto	3983	984	1158	1158
	Septiembre	3983	984	1158	1158
	Octubre	3983	984	1158	1158
	Noviembre	3983	984	1158	1158
	Diciembre	3983	984	1158	1158

		C. Fijo \$	C. Bás \$/m3	compl \$/m	C. sunt \$/m3
4	Enero	4402	1088	1088	1088
	Febrero	4402	1088	1088	1088
	Marzo	4402	1088	1088	1088
	Abril	4402	1088	1088	1088
	Mayo	4402	1088	1088	1088
	Julio	4686	1158	1158	1158
	Agosto	4686	1158	1158	1158
	Septiembre	4686	1158	1158	1158
	Octubre	4686	1158	1158	1158
	Noviembre	4686	1158	1158	1158
	Diciembre	4686	1158	1158	1158

		C. Fijo \$	C. Bás \$/m3	compl \$/m	C. sunt \$/m3
5	Enero	6603	1631	1631	1631
	Febrero	6603	1631	1631	1631
	Marzo	6603	1631	1631	1631
	Abril	6603	1631	1631	1631
	Mayo	6603	1631	1631	1631
	Julio	7029	1737	1737	1737
	Agosto	7029	1737	1737	1737
	Septiembre	7029	1737	1737	1737
	Octubre	7029	1737	1737	1737
	Noviembre	7029	1737	1737	1737
	Diciembre	7029	1737	1737	1737

		C. Fijo \$	C. Bás \$/m3	compl \$/m	C. sunt \$/m3
6	Enero	7043	1740	1740	1740
	Febrero	7043	1740	1740	1740
	Marzo	7043	1740	1740	1740
	Abril	7043	1740	1740	1740
	Mayo	7043	1740	1740	1740
	Julio	7497	1852	1852	1852
	Agosto	7497	1852	1852	1852
	Septiembre	7497	1852	1852	1852
	Octubre	7497	1852	1852	1852
	Noviembre	7497	1852	1852	1852
	Diciembre	7497	1852	1852	1852

Fuente: SUI

		C. Fijo \$	C. Bás \$/m3	C. compl \$/m	C. sunt \$/m3
Comercial	Enero	6603	1631	1631	1631
	Febrero	6603	1631	1631	1631
	Marzo	6603	1631	1631	1631
	Abril	6603	1631	1631	1631
	Mayo	6603	1631	1631	1631
	Julio	7029	1737	1737	1737
	Agosto	7029	1737	1737	1737
	Septiembre	7029	1737	1737	1737
	Octubre	7029	1737	1737	1737
	Noviembre	7029	1737	1737	1737
	Diciembre	7029	1737	1737	1737
			C. Fijo \$	C. Bás \$/m3	C. compl \$/m
Industrial	Enero	6603	1631	1631	1631
	Febrero	6603	1631	1631	1631
	Marzo	6603	1631	1631	1631
	Abril	6603	1631	1631	1631
	Mayo	6603	1631	1631	1631
	Julio	6091	1505	1505	1505
	Agosto	6091	1505	1505	1505
	Septiembre	6091	1505	1505	1505
	Octubre	6091	1505	1505	1505
	Noviembre	6091	1505	1505	1505
	Diciembre	6091	1505	1505	1505
			C. Fijo \$	C. Bás \$/m3	C. compl \$/m
Oficial	Enero	4402	1088	1088	1088
	Febrero	4402	1088	1088	1088
	Marzo	4402	1088	1088	1088
	Abril	4402	1088	1088	1088
	Mayo	4402	1088	1088	1088
	Julio	4686	1158	1158	1158
	Agosto	4686	1158	1158	1158
	Septiembre	4686	1158	1158	1158
	Octubre	4686	1158	1158	1158
	Noviembre	4686	1158	1158	1158
	Diciembre	4686	1158	1158	1158
			4686	1158	1158

Fuente: SUI

4.7 EVALUACION DE LA GESTION

4.7.1 Análisis del auditor

De acuerdo con el análisis del Auditor Externo de Gestión y Resultados Asesorías y Controles Ltda, los riesgos identificados por áreas tienen un control adecuado.

El Auditor resalto en el informe, la gestión de la empresa, y no se indican alertas de carácter prioritario a tener en cuenta para el seguimiento, la vigilancia y el control.

Durante el 2012 hubo un mejoramiento en los sistemas. Se recibió premio de Andesco por 15 años de aporte al desarrollo de agua potable y saneamiento básico en el país. La empresa tuvo visitas de la ONAC, y se envió el formulario de solicitud de acreditación ante este organismo. La empresa revisó durante el 2012 el Sistema de Gestión de la Calidad. Se desarrollaron actividades de talento humano.

Durante el 2012 se llevó a cabo el plan para mejorar la sectorización, instalación de micromedidores, prevención y detección de irregularidades en el servicio, lo cual permitió disminuir en 1% las pérdidas totales de agua.

Se alcanzó 69.167 usuarios medidos en comparación con los 63.555 usuarios del periodo anterior, permitiendo una mejora en cobertura al 84% aproximadamente.

Se repusieron 5 macromedidores, se instalaron medidores electromagnéticos, mejorando el control de pérdidas. En PTAP Mamatoco se reconstruyeron en concreto reforzado muros de rebose de un modulo de sedimentación, se realizó reposición de canales de recolección de agua sedimentada para mejorar la eficiencia en el tratamiento de agua. Se realizó reforzamiento del canal de aducción de la captación del Rio Piedras. La empresa durante el 2012 atendió los daños presentados con ocasión de la Concesión Ruta del Sol II y la

Construcción del Colector Bastidas Mar Caribe. Se dio cumplimiento a los planes de mantenimiento de depósitos, válvulas, hidrantes, se implementó plan de mantenimiento de redes por medio de purgas e hidrantes ubicados a lo largo de las redes.

La empresa gestionó con un avance del 98% el levantamiento cartográfico de la ciudad y con un 99% la georeferenciación de los usuarios de la base de datos comercial. Se actualizó censo de viviendas conectadas irregularmente.

Se instaló un caudalímetro electromagnético en la línea de salida de 28" hacia el Tanque 3 cruces, y un medidor para canal abierto en la entrada de agua cruda de la PTAP Mamatoco.

Para el mejoramiento del abastecimiento en el Sur, se construyó una nueva cámara de quietamiento, una nueva estructura para la medición del caudal de entrada de agua de la PTAP El Roble, que sirve para el mejoramiento de la mezcla rápida con la instalación de una canaleta parshall. En aras de la seguridad de la Estación Candelaria se adelantaron obras civiles, permitiendo la prestación del servicio en los Barrios Pastrana y Maria Eugenia. Se instaló un medidor de nivel en la Estación Colinas.

En cuanto a continuidad, los trabajos realizados permitieron mejoramiento de bombeo en Taganga de 600 a 850 m3/día, mejorando el sector La Francesa. Se realizaron trabajos de sondeo y limpieza en El Pando, Maria Eugenia, Primero de mayo, Las Américas. Se realizó cumplimiento al mantenimiento de redes a través de hidrantes y purgas, en Pando Murallas, Colinas, San José del Sur, Manzanares, la 30, Corea, Primero de mayo, Sierra Laguna, Lagos de Dulcino, Zuana, Irotama, el Rodadero y Salguero, etc.

La calidad del agua se suministró dentro de los niveles permitidos en la Res. 2115 de 2008, sin riesgo.

A nivel comercial se mejoro el canal de comunicación con los usuarios, permitiendo PQR vía mail con el correo pqr@metroagua.com.co.

Se terminaron los proyectos: **(a)** Construcción de redes de acueducto y alcantarillado en la Urbanización los Mangos para legalizar los usuarios. **(b)** Construcción de un tanque de refuerzo de 4.000 m3 en el Cerro 3 cruces mejorando la presión.

Proyectos en ejecución durante el 2012: **(a)** Conducción de agua potable Mamatoco - San Jorge II. **(b)** Mejoramiento del suministro de agua en e Sistema Sur Etapa II. **(c)** Acueducto y Alcantarillado sanitario barrios Los Laureles, Brisas del Caribe y parte de la Urbanización El Piñon.

Proyectos en contratación: **(a)** Todos los relativos al Plan de mejoramiento suscrito con la Alcaldía.

Durante el 2012 se ejecutaron proyectos con recursos propios con un monto de \$6.987 millones en optimización de los servicios de acueducto y alcantarillado.

4.7.2 Nivel de riesgo

Acorde con la metodología de la Resolución CRA 315 de 2005 y con corte a 31 de diciembre de 2011 la clasificación del nivel de riesgo de la empresa METROAGUA SA ESP es Rango 1 "RIESGO BAJO" en el agregado financiero, según el siguiente detalle:

Liquidez Ajustada	Endeudamiento	Rango Liquidez - Endeudamiento	Eficiencia en el recaudo	Rango ER	Cobertura de Intereses	Rango CI	Rango IFA
0,92	44%	Rango 2	80,38	Rango 2	4,25	Rango 1	Rango 1

Lo anterior, resultado de la liquidez intermedia, endeudamiento aceptable, eficiencia en el recaudo intermedio y cobertura de intereses de nivel superior.

IOCA ACUEDUCTO										
Categoría	IRCA	Rango IR	IANC	Rango IANC	Continuidad ICTAC	Rango Continuidad	Cobertura Acueducto	Rango Cobertura A	ITOA	Riesgo Acueducto
Cat 1	0,10	1	58	3	99,39	1	1,00015955	1	2	Rango 1

Fuente: SUI

El nivel de riesgo operativo y de calidad de acueducto es BAJO, resultado del riesgo bajo en calidad de agua, continuidad y cobertura, y riesgo alto en agua no contabilizada.

ITOAL ALCANTARILLADO		
Cobertura Alcantarillado	Rango ITOA Alcantarillado	ITOAL Agregado
99%	1	Rango 1

Fuente: SUI

El nivel de riesgo operativo y de calidad en alcantarillado es BAJO, dado por el resultado superior del nivel de cobertura.

4.7.3 SUI

AÑO	NUMERO DE REPORTES PENDIENTES	NUMERO DE REPORTES RADICADOS	PORCENTAJE DE CARGUE
2002	0	156	100%
2003	0	157	100%
2004	0	282	100%
2005	0	314	100%
2006	0	275	100%
2007	0	254	100%
2008	0	248	100%
2009	0	411	100%
2010	2	460	99%
2011	1	419	99%
2012	4	395	98%
2013	23	214	90%
TOTAL	30	3585	99%

Fuente: SUI Consulta Nov 10/13

De acuerdo con el reporte que se encuentra en el Sistema Único de Información –SUI, la empresa presenta un cumplimiento del 99%, observándose acorde con esta estadística, pendientes formatos y formularios de los años 2010, 2011, 2012 y 2013.

5. ACCIONES DE VIGILANCIA Y CONTROL

5.1 Visitas

Durante el 2012, la SSPD realizó visita para verificar aspectos tarifario, gestión ante denuncias de usuarios y con ocasión de las visitas a las PTAR en diferentes partes del país, se visitó la

empresa. Las visitas se realizaron en las siguientes fechas: Marzo 9 de 2012 (verificación aspectos tarifarios), Marzo 15 de 2012 (verificación denuncias), y durante el 2012 las visitas a los sistemas de tratamiento de aguas residuales en Colombia.

5.2 Quejas y denuncias

En cuanto a las denuncias, las verificaciones realizadas en visita por la SSPD fueron por temas relacionados con calidad de agua en el corregimiento Bonda (área rural no perteneciente a la ESP);

- Reboses Barrio El Pando Etapa I. Según la empresa las redes funcionan con normalidad, pero en invierno el lodo de cerros aledaños ocasiona obstrucción. La empresa también aduce inversión en recursos de reposición de redes.
- Alcantarillado Barrio Santa Fe y Barrios aledaños Comuna 5, sector Pantano, etc. Ocasionado por el invierno y desbordamiento de la Quebrada La Lata, con colapso del sistema de alcantarillado sanitario. La Comuna 5 cuenta con redes de alcantarillado sanitario de menos de 10 años.
- Queja por calidad agua Urbanización Garagoa, donde la empresa responde que si ha suministrado servicio con calidad, y que hay usuarios que se conectan al servicio fraudulentamente desde la línea de conducción de agua cruda que abastece la PTAP Mamatoco.
- Queja por servicio de alcantarillado en Santa Marta. Metroagua responde que no cuentan con alcantarillado pluvial. Barrio, el invierno de final del 2011 ocasionó saturación de las redes de alcantarillado de Cantilito, pero esta infraestructura no necesita ser remplazada o intervenida.
- Servicio de alcantarillado Comunidad de Gaira, vertimiento aguas negras de vías públicas.
- Servicio Barrio Jardín Calle 18 entre Carreras 22 y 24, cobro de acometidas internas ante obras de reposición de redes primarias, cuyas acometidas tenían 20 años. Metroagua explica que los cobros se financiaron pese a ser estrato 6, y que el caso fue confirmado mediante recurso de apelación de la SSPD frente a la respuesta que en su momento había realizado la empresa.

Las anteriores denuncias dan cuenta de las principales problemáticas de la empresa enfocadas a deficiencias en el sistema de alcantarillado y problemas de continuidad que requieren la ejecución de acciones por parte de la empresa.

6. Conclusiones y recomendaciones

- Se observa un leve desaceleramiento de los ingresos operacionales, mientras que el costo de ventas se incrementó lo cual generó una disminución de la utilidad bruta respecto al 2011. La utilidad operacional también disminuyó el 2012 respecto al 2011. Sin embargo, ante el aumento de los ingresos no operacionales y en menor proporción de los gastos no operacionales, las pérdidas netas disminuyeron, siendo menores estas pérdidas respecto a los 2 años anteriores 20110 y 2011.
- La empresa se financia un 42.1% con recursos de terceros (pasivos). El activo total ha presentado una leve disminución durante los 3 últimos años.
- Hay un mejoramiento dada la disminución del total de deudores. La empresa hace el manejo de las cuentas del PUC para los subsidios y las contribuciones, excepto la cuenta 2430 en la cual no se observan saldos, que debe explicar la empresa.

- Dentro de las cuentas por pagar hay un incremento de los acreedores, cuya subcuenta otros es la que tiene mayor representatividad, la cual se solicita explicar en cuáles conceptos más importantes se generó esta representatividad.
- El patrimonio se ha mantenido constante.
- La rotación de la cartera requiere acciones de seguimiento por cuanto aunque presentó mejoría del 2011 al 2012, continúa siendo alta su recuperación con 377 días en el 2012. Lo mismo sucede con las cuentas por pagar las cuales son de 213 días en el 2012. Se observa un buen indicador de liquidez, 2,19 en el 2012, y un endeudamiento aceptable.
- Frente a los costos y gastos se ha mantenido durante los 3 años de análisis un comportamiento regular, siendo estos mayores que los ingresos, por lo que es necesario generar acciones.
- En la estructura de la codificación contable se establece como una de las reglas que *“(...) Las subcuentas denominadas “Otros” u “Otras”, definidas en cualquiera de las cuentas, son de uso excepcional. Los saldos registrados en ellas, no podrán ser superiores al 5% del total de la respectiva cuenta. En los casos excepcionales que se exceda dicho porcentaje, deberá revelarse la composición de la respectiva subcuenta otros a nivel de auxiliares en las notas a los estados financieros. (...)”*. Sin embargo se observa que en muchos usos del plan de contabilidad del 2012, hay usos de más del 5%.
- Se solicita verificar la efectividad de las suspensiones y del proceso de crítica.
- Si bien la empresa ya reportó a la SSPD un programa de mejoramiento de medición para el 2013, se requiere seguimiento al respecto.
- La continuidad se registra en un nivel superior, al ser del 99,79%.
- Con base en la detección del error en el reporte de información para la obtención de la cobertura del 2012, si bien la empresa se encuentra pendiente de la corrección de esta información por parte de la Alcaldía, es necesario que se informe a la SSPD el avance en este ajuste hasta lograr la corrección correspondiente.
- La micromedición es una meta de mejoramiento que es necesario estar revisando frente a la reposición, programas de instalación de nuevos medidores, y el comportamiento de las lecturas sin error y sin novedad. Esto en aras también del mejoramiento de las pérdidas de agua y el IANC.
- Debido a que Santa Marta no cuenta con alcantarillado combinado o pluvial, se impacta ante cualquier fenómeno, el alcantarillado sanitario generando reboses y taponamientos.
- La recuperación de los m3 facturados no guarda la misma relación respecto de los ingresos operacionales, pues mientras la facturación aumento del 2011 al 2012 en 3,91% para acueducto, y 3,52% para alcantarillado, los ingresos operaciones aumentaron por debajo del 1%.
- Es necesario el reporte de la cartera por edades del 2012 para el seguimiento correspondiente.
- En suscriptores es necesario revisar el dato del mes de febrero de 2012, en acueducto y alcantarillado.

- Es necesario que se resuelva el reporte de información del MOVET para la verificación tarifaria.
- Hay diferencias en las variaciones de las tarifas para un mismo mes, que se hace necesario explicar, y puntualmente en un mes variaciones particulares que son casi el doble de las mínimas del 3% de que trata el Art. 125 de la Ley 142/94. Hace falta la información del mes de junio de 2012 de tarifas para alcantarillado.
- La empresa debe hacer modificación de información en el SUI en el tema de inversiones.

*Elaboró: Claudia Liliana Riaño Sierra- Contratista Grupo de Evaluación Integral de Acueducto y Alcantarillado
Revisó: Liana Malagón Oviedo – Coordinadora Grupo de Evaluación Integral de Acueducto y Alcantarillado
Aprobó: Beatriz Giraldo Castaño – Directora Técnica de Gestión de Acueducto y Alcantarillado*