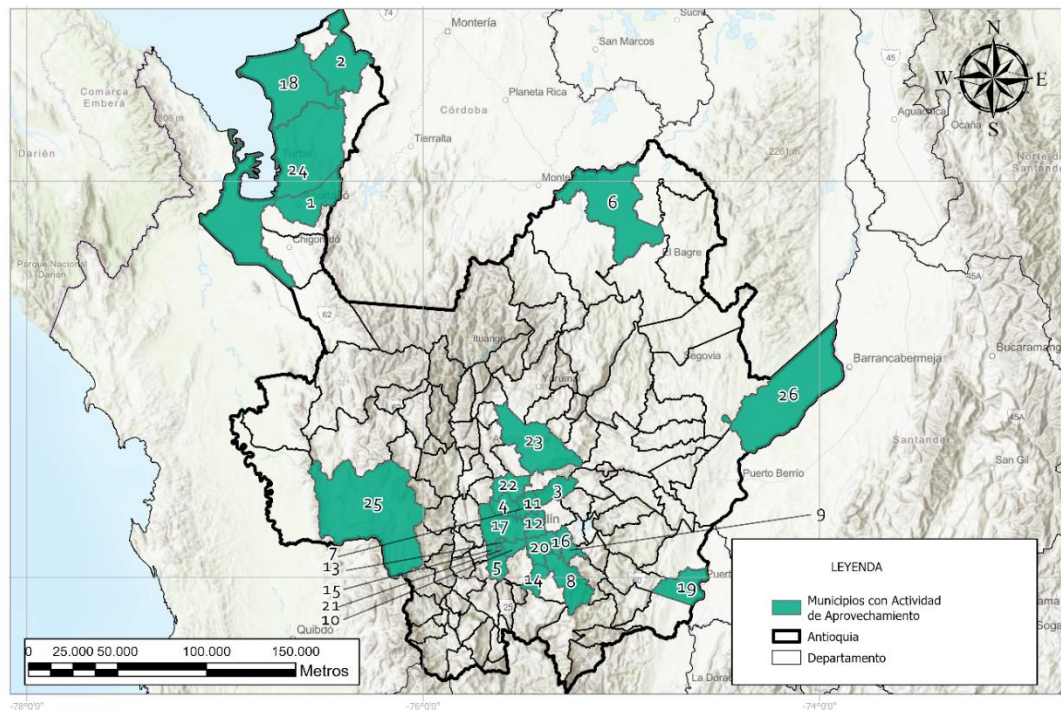


ANTIOQUIA

Antioquia cuenta con 67 prestadores de la actividad de aprovechamiento, reportando toneladas en 26 municipios en el año. De estos prestadores 57 se encuentran en progresividad y reportan 10.339 recicladores.

Gráfico 1 Distribución municipal de prestadores de la actividad de aprovechamiento reportando toneladas aprovechadas en el departamento de Antioquia



Fuente: SUI. Elaboración propia

Datos de la actividad de aprovechamiento

A continuación, se presenta el número de prestadores, estaciones de clasificación y aprovechamiento por municipio para el departamento de Antioquia y, las toneladas aprovechadas para el periodo de 2022.

Tabla 1. Información prestadores por municipios

Orden	MUNICIPIO	Num. Prestadores	Num. Prestadores en progresividad	Num. Prestadores por fuera de la progresividad	Num. ECA	Toneladas mensuales promedio 2022
1	APARTADO	2	1	1	2	64,27
2	ARBOLETES	1	1	0	1	18,48
3	BARBOSA	3	1	2	3	48,97
4	BELLO	16	13	3	16	2.031
5	CALDAS	5	2	3	3	115
6	CAUCASIA	2	2	0	2	227,39
7	COPACABANA	6	4	2	3	259,45
8	EL CARMEN DE VIBORAL	1	1	0	1	98,89
9	EL SANTUARIO	2	1	1	1	67,12
10	ENVIGADO	7	6	1	2	561,82
11	GIRARDOTA	3	0	3	0	3,51
12	GUARNE	1	1	0	1	41,80
13	ITAGUI	12	9	3	7	907,49
14	LA CEJA	4	2	2	3	140,64
15	LA ESTRELLA	8	5	3	3	202,68
16	MARINILLA	2	1	1	2	139,37
17	MEDELLIN	33	30	3	0	9.812,54
18	NECOCLI	1	1	0	1	35,27

19	PUERTO TRIUNFO	2	2	0	2	53,44
20	RIONEGRO	5	3	2	6	639,54
21	SABANETA	11	8	3	4	401,02
22	SAN PEDRO DE LOS MILAGROS	1	1	0	1	40,50
23	SANTA ROSA DE OSOS	3	2	1	1	40,41
24	TURBO	1	1	0	1	76
25	URRAO	1	1	0	1	21,10
26	YONDO	1	1	0	1	18,96

Fuente: SUI. Elaboración Propia

Distribución de materiales en el reporte de toneladas aprovechadas

En la siguiente tabla se detalla el reporte de toneladas aprovechadas por familia de material de manera porcentual en el departamento de Antioquia.

Tabla 2. Distribución del reporte de toneladas por familia de material.

DEPARTAMENTO	METALES	PAPEL Y CARTÓN	PLÁSTICOS	TEXTIL	VIDRIO	MADERA
ANTIOQUIA	6,10%	50,83%	25,65%	0,12%	17,26%	0,03%

Fuente: SUI. Elaboración Propia

Tabla.3 Distribución de material por municipio

MUNICIPIO	METALES	PAPEL Y CARTÓN	PLÁSTICOS	TEXTIL	VIDRIO	MADERA
APARTADO	4,16%	72,28%	23,56%	0,00%	0,00%	0,00%
ARBOLETES	10,76%	46,60%	42,64%	0,00%	0,00%	0,00%

BARBOSA	9,62%	62,25%	25,06%	0,00%	3,07%	0,00%
BELLO	5,33%	49,40%	32,33%	0,17%	12,74%	0,03%
CALDAS	5,58%	54,21%	36,52%	0,02%	3,67%	0,00%
CAUCASIA	4,95%	41,73%	53,33%	0,00%	0,00%	0,00%
COPACABANA	5,35%	47,30%	40,43%	0,03%	6,86%	0,03%
EL CARMEN DE VIBORAL	16,89%	36,73%	20,56%	0,00%	25,80%	0,02%
EL SANTUARIO	11,47%	51,02%	24,76%	0,33%	12,38%	0,04%
ENVIGADO	9,79%	58,12%	21,11%	0,00%	10,97%	0,01%
GIRARDOTA	5,40%	51,01%	37,29%	0,67%	5,53%	0,10%
GUARNE	13,76%	41,85%	26,78%	0,49%	17,11%	0,00%
ITAGUI	7,42%	47,56%	36,50%	0,45%	8,02%	0,05%
LA CEJA	8,14%	44,30%	35,87%	0,32%	11,33%	0,04%
LA ESTRELLA	8,86%	48,13%	31,59%	0,49%	10,89%	0,05%
MARINILLA	10,18%	44,20%	32,24%	0,53%	12,70%	0,14%
MEDELLIN	5,31%	51,86%	21,60%	0,06%	21,15%	0,02%
NECOCLI	10,44%	38,47%	51,09%	0,00%	0,00%	0,00%
PUERTO TRIUNFO	4,25%	21,71%	68,91%	0,00%	5,13%	0,00%
RIONEGRO	7,13%	50,79%	28,40%	0,42%	13,21%	0,05%
SABANETA	10,44%	46,34%	27,91%	0,25%	14,94%	0,11%
SAN PEDRO DE LOS MILAGROS	4,47%	48,17%	38,82%	0,00%	8,55%	0,00%
SANTA ROSA DE OSOS	15,11%	40,66%	27,84%	0,00%	16,38%	0,00%
TURBO	9,47%	51,25%	39,28%	0,00%	0,00%	0,00%
URRAO	43,51%	28,73%	9,68%	0,00%	18,07%	0,00%
YONDO	1,90%	47,34%	44,71%	0,00%	6,04%	0,00%

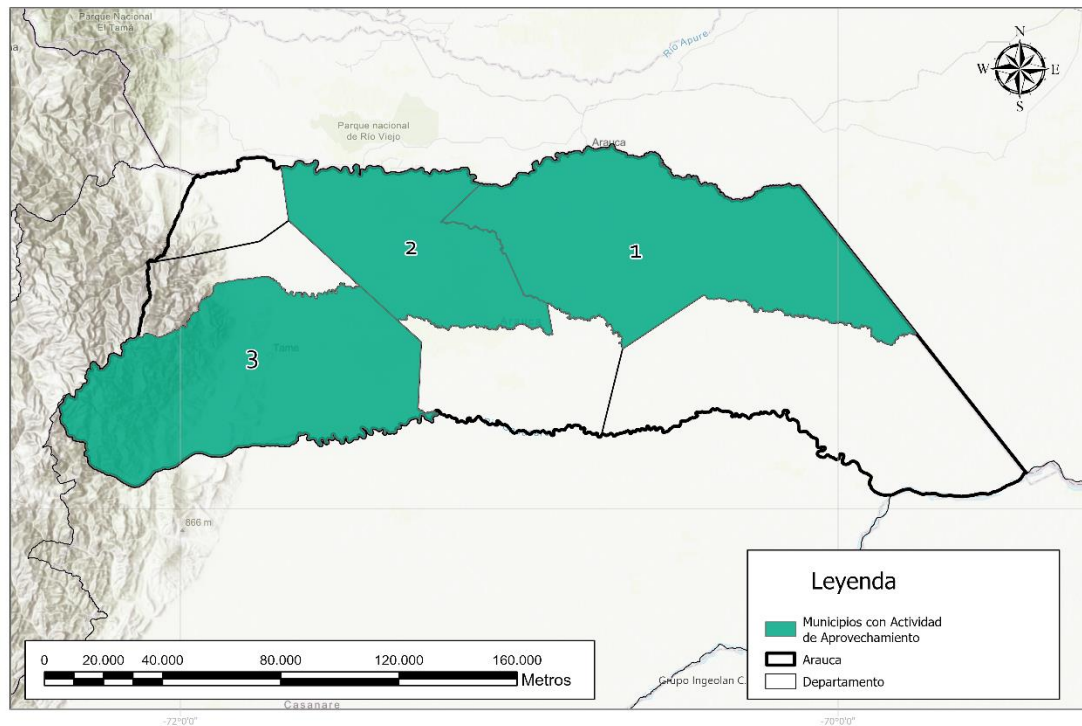
Fuente: SUI. Elaboración Propia

¹Número de prestadores reportando toneladas aprovechadas en el municipio. Es importante tener en cuenta que un prestador puede reportar toneladas aprovechadas en varios municipios.

ARAUCA

Arauca cuenta con 4 prestadores de la actividad de aprovechamiento, reportando toneladas en 3 municipios en el año. De estos prestadores 3 se encuentran en progresividad y reportan 55 recicladores.

Gráfico 1 Distribución municipal de prestadores de la actividad de aprovechamiento reportando toneladas aprovechadas en el departamento de Arauca



Fuente: SUI. Elaboración propia

Datos de la actividad de aprovechamiento

A continuación, se presenta el número de prestadores, estaciones de clasificación y aprovechamiento por municipio para el departamento de Arauca y, las toneladas aprovechadas para el periodo de 2022.

Tabla 1. Información prestadores por municipio.

Orden	MUNICIPIO	Num. Prestadores	Num. Prestadores en progresividad	Num. Prestadores por fuera de la progresividad	Num. ECA	Toneladas mensuales promedio 2022
1	ARAUCA	4	3	1	4	75,20
2	ARAUQUITA	2	2	0	2	41,68
3	TAME	1	1	0	0	140,50

Fuente: SUI. Elaboración Propia

Distribución de materiales en el reporte de toneladas aprovechadas

En la siguiente tabla se detalla el reporte de toneladas aprovechadas por familia de material de manera porcentual en el departamento de Arauca.

Tabla 2. Distribución del reporte de toneladas por familia de material.

DEPARTAMENTO	METALES	PAPEL Y CARTÓN	PLÁSTICOS	TEXTIL	VIDRIO	MADERA
ARAUCA	3,89%	42,09%	49,89%	0%	4,13%	0%

Fuente: SUI. Elaboración propia

Tabla.3 Distribución de material por municipio

MUNICIPIO	METALES	PAPEL Y CARTÓN	PLÁSTICOS	TEXTIL	VIDRIO	MADERA
ARAUCA	3,88%	43,02%	49,61%	0%	3,49%	0%
ARAUQUITA	3,34%	36,45%	54,62%	0%	5,59%	0%
TAME	4,46%	42,13%	47,19%	0%	6,22%	0%

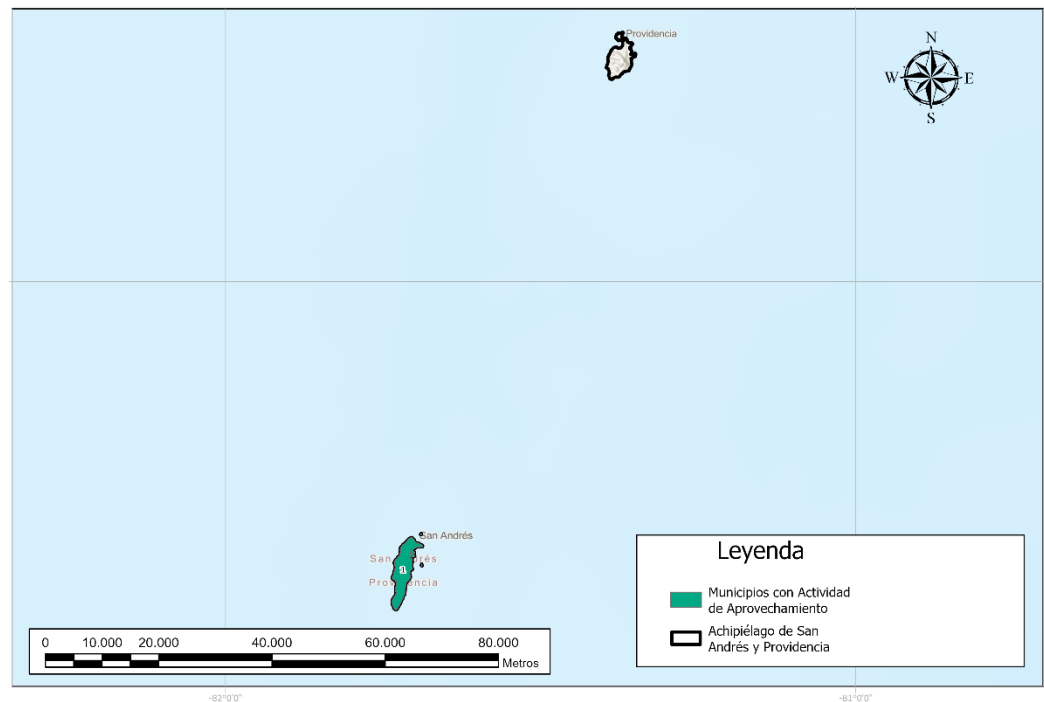
Fuente: SUI. Elaboración Propia

¹Número de prestadores reportando toneladas aprovechadas en el municipio. Es importante tener en cuenta que un prestador puede reportar toneladas aprovechadas en varios municipios.

SAN ANDRÉS

Archipiélago De San Andrés, Providencia Y Santa Catalina cuenta con 1 prestador de la actividad de aprovechamiento, reportando toneladas en 1 municipio en el año. De estos prestadores 1 se encuentra en progresividad y reporta 15 recicladores.

Gráfico 1 Distribución municipal de prestadores de la actividad de aprovechamiento reportando toneladas aprovechadas en el departamento de Archipiélago De San Andrés, Providencia Y Santa Catalina



Fuente: SUI. Elaboración propia

Datos de la actividad de aprovechamiento

A continuación, se presenta el número de prestadores, estaciones de clasificación y aprovechamiento por municipio para el departamento de Archipiélago De San Andrés, Providencia Y Santa Catalina y, las toneladas aprovechadas para el periodo de 2022.

Tabla 1. Información prestadores por municipio.

MUNICIPIO	Num. Prestadores	Num. Prestadores en progresividad	Num. Prestadores por fuera de la progresividad	Num. ECA	Toneladas mensuales promedio 2022
SAN ANDRES	1	1	0	1	10,20

Fuente: SUI. Elaboración Propia

Distribución de materiales en el reporte de toneladas aprovechadas

En la siguiente tabla se detalla el reporte de toneladas aprovechadas por familia de material de manera porcentual en el departamento de Archipiélago De San Andrés, Providencia Y Santa Catalina y sus municipios.

Tabla 2. Distribución del reporte de toneladas por familia de material.

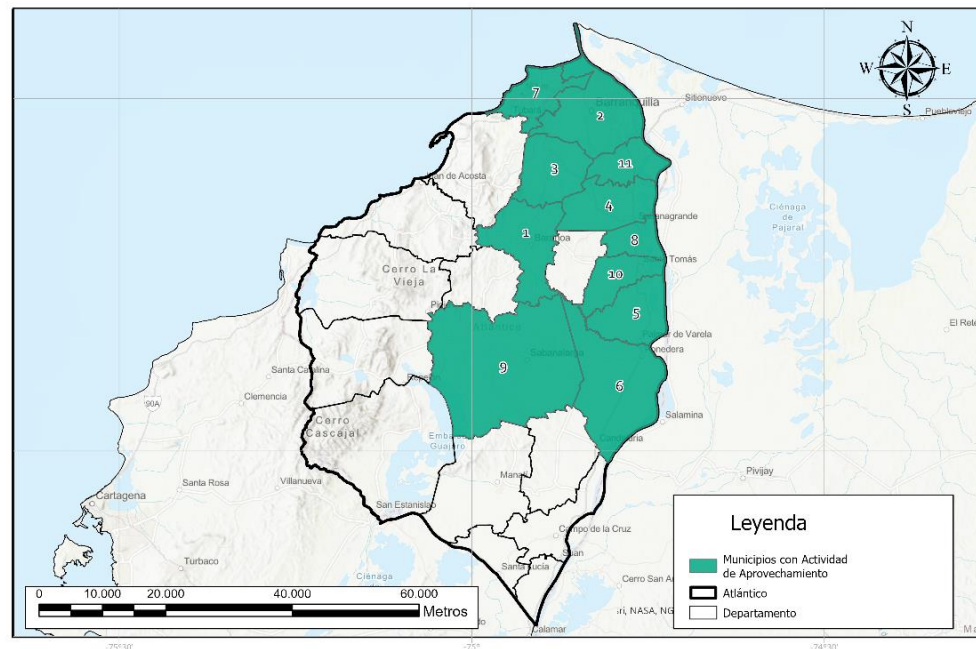
DEPARTAMENTO	METALES	PAPEL Y CARTÓN	PLÁSTICOS	TEXTIL	VIDRIO	MADERA
San Andrés y Providencia	4,30%	31,59%	51,56%	0%	12,56%	0%

Fuente: SUI. Elaboración Propia

ATLÁNTICO

Atlántico cuenta con 56 prestadores de la actividad de aprovechamiento, reportando toneladas en 11 municipios en el año. De estos prestadores 54 se encuentran en progresividad y reportan 4.996 recicladores.

Gráfico 1 Distribución municipal de prestadores de la actividad de aprovechamiento reportando toneladas aprovechadas en el departamento de Atlántico



Fuente: SUI. Elaboración propia

Datos de la actividad de aprovechamiento

A continuación, se presenta el número de prestadores, estaciones de clasificación y aprovechamiento por municipio para el departamento de Atlántico y, las toneladas aprovechadas para el periodo de 2022.

Tabla 1. Información prestadores por municipio.

Orden	MUNICIPIO	Num. Prestadores	Num. Prestadores en progresividad	Num. Prestadores por fuera de la progresividad	Num. ECA	Toneladas mensuales promedio 2022
1	BARANOA	2	1	1	1	27,30
2	BARRANQUILLA	49	49	0	78	5810,32
3	GALAPA	1	1	0	0	81,53
4	MALAMBO	10	9	1	8	345,22
5	PALMAR DE VARELA	2	1	1	1	10,43
6	PONEDERA	1	1	0	0	47,12
7	PUERTO COLOMBIA	6	6	0	3	355,73
8	SABANAGRANDE	2	1	1	1	12,84
9	SABANALARGA	5	5	0	4	211,63
10	SANTO TOMAS	3	2	1	1	19,51
11	SOLEDAD	19	17	2	15	1026,12

Fuente: SUI. Elaboración Propia

Distribución de materiales en el reporte de toneladas aprovechadas

En la siguiente tabla se detalla el reporte de toneladas aprovechadas por familia de

material de manera porcentual en el departamento de Atlántico y sus municipios.

Tabla 2. Distribución del reporte de toneladas por familia de material.

DEPARTAMENTO	METALES	PAPEL Y CARTÓN	PLÁSTICOS	TEXTIL	VIDRIO	MADERA
ATLANTICO	5,30%	49,67%	40,77%	0,03%	4,14%	0,08%

Fuente: SUI. Elaboración Propia

Tabla 3. Distribución del reporte de toneladas por familia de material por municipio.

MUNICIPIO	METALES	PAPEL Y CARTÓN	PLÁSTICOS	TEXTIL	VIDRIO	MADERA
BARANOA	4,62%	44,49%	45,95%	0,00%	4,94%	0,00%
BARRANQUILLA	5,61%	51,35%	38,87%	0,03%	4,07%	0,07%
GALAPA	4,54%	40,78%	48,56%	0,00%	6,12%	0,00%
MALAMBO	4,44%	50,06%	41,90%	0,00%	3,50%	0,11%
PALMAR DE VARELA	3,83%	43,76%	46,37%	0,00%	6,03%	0,00%
PONEDERA	4,07%	38,80%	51,21%	0,00%	5,92%	0,00%
PUERTO COLOMBIA	6,36%	37,78%	51,20%	0,05%	4,06%	0,54%
SABANAGRANDE	3,58%	43,63%	46,62%	0,00%	6,17%	0,00%
SABANALARGA	3,15%	43,46%	44,92%	0,00%	8,47%	0,00%
SANTO TOMAS	2,13%	47,89%	46,55%	0,00%	3,43%	0,00%
SOLEDAD	4,07%	45,89%	46,21%	0,00%	3,79%	0,05%

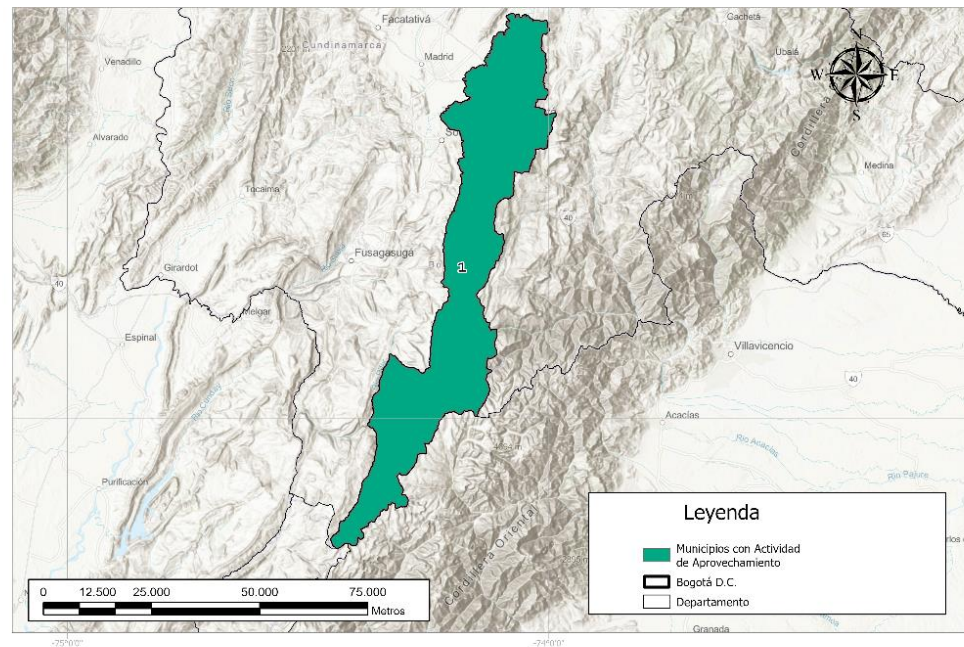
Fuente: SUI. Elaboración propia

¹Número de prestadores reportando toneladas aprovechadas en el municipio. Es importante tener en cuenta que un prestador puede reportar toneladas aprovechadas en varios municipios.

BOGOTÁ

Bogotá, D.C. cuenta con 438 prestadores de la actividad de aprovechamiento, reportando toneladas en 1 municipio en el año. De estos prestadores 416 se encuentran en progresividad y reportan 27.696 recicladores.

Gráfico 1 Distribución municipal de prestadores de la actividad de aprovechamiento reportando toneladas aprovechadas en el departamento de Bogotá, D.C.



Fuente: SUI. Elaboración propia

Datos de la actividad de aprovechamiento

A continuación, se presenta el número de prestadores, estaciones de clasificación y aprovechamiento por municipio para el departamento de Bogotá, D.C. y, las toneladas aprovechadas para el periodo de 2022.

Tabla 1. Información prestadores por municipio.

MUNICIPIO	Num. Prestadores	Num. Prestadores en progresividad	Num. Prestadores por fuera de la progresividad	Num. ECA	Toneladas mensuales promedio 2022
BOGOTA, D.C.	438	416	22	1231	143.289

Fuente: SUI. Elaboración Propia

Distribución de materiales en el reporte de toneladas aprovechadas

En la siguiente tabla se detalla el reporte de toneladas aprovechadas por familia de material de manera porcentual en el departamento de Bogotá.

Tabla 2. Distribución del reporte de toneladas por familia de material.

DEPARTAMENTO	METALES	PAPEL Y CARTÓN	PLÁSTICOS	TEXTIL	VIDRIO	MADERA
BOGOTA, D.C.	6,84%	44,75%	38,77%	0,68%	7,34%	1,62%

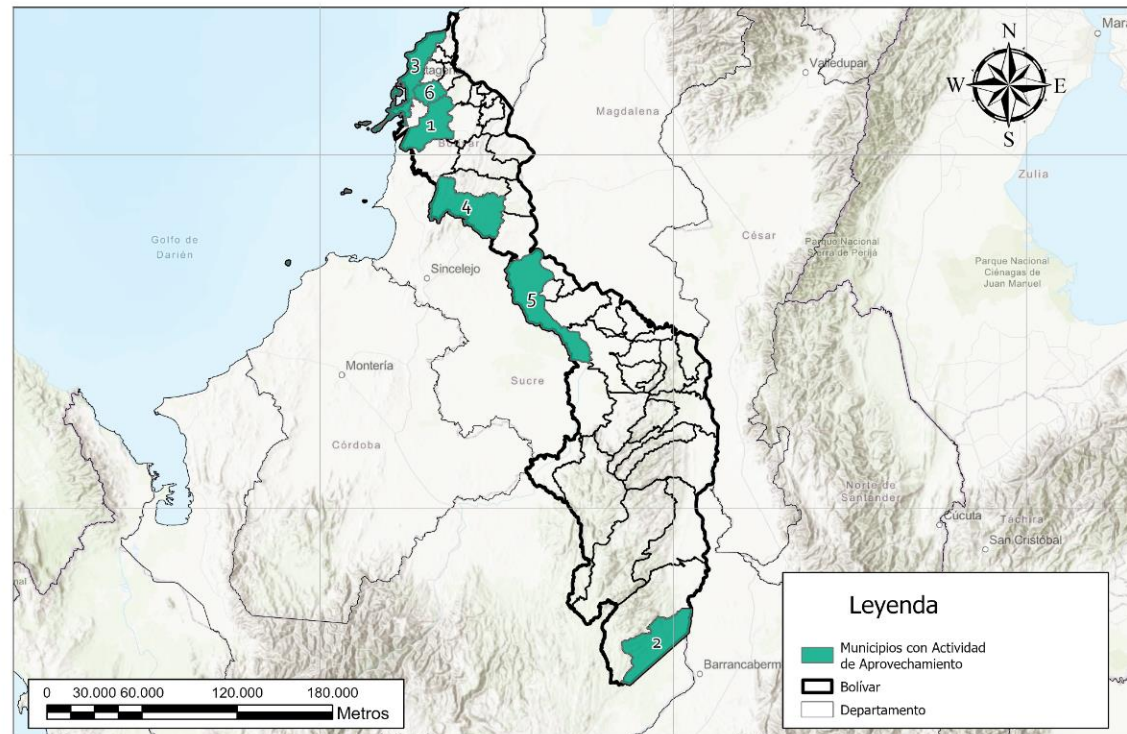
Fuente: SUI. Elaboración propia

¹Número de prestadores reportando toneladas aprovechadas en el municipio. Es importante tener en cuenta que un prestador puede reportar toneladas aprovechadas en varios municipios.

BOLÍVAR

Bolívar cuenta con 24 prestadores de la actividad de aprovechamiento, reportando toneladas en 6 municipios en el año. De estos prestadores 22 se encuentran en progresividad y reportan 901 recicladores.

Gráfico 1 Distribución municipal de prestadores de la actividad de aprovechamiento reportando toneladas aprovechadas en el departamento de Bolívar



Fuente: SUI. Elaboración propia

Datos de la actividad de aprovechamiento

A continuación, se presenta el número de prestadores, estaciones de clasificación y aprovechamiento por municipio para el departamento de Bolívar y, las toneladas aprovechadas para el periodo de 2022.

Tabla 1. Información prestadora por municipio.

Orden	MUNICIPIO	Num. Prestadores	Num. Prestadores en progresividad	Num. Prestadores por fuera de la progresividad	Num. ECA	Toneladas mensuales promedio 2022
1	ARJONA	1	1	0	1	18,41
2	CANTAGALLO	1	0	1	1	23,52
3	CARTAGENA DE INDIAS	20	19	1	24	687,58
4	EL CARMEN DE BOLIVAR	1	1	0	1	50,79
5	MAGANGUE	1	1	0	1	46,06
6	TURBACO	2	2	0	2	16,03

Fuente: SUI. Elaboración Propia

Distribución de materiales en el reporte de toneladas aprovechadas

En la siguiente tabla se detalla el reporte de toneladas aprovechadas por familia de material de manera porcentual en el departamento de Bolívar.

Tabla 2. Distribución del reporte de toneladas por familia de material.

DEPARTAMENTO	METALES	PAPEL Y CARTÓN	PLÁSTICOS	TEXTIL	VIDRIO	MADERA
BOLIVAR	7,78%	48,20%	37,33%	0,00%	6,68%	0,00%

Fuente: SUI. Elaboración Propia

Tabla 3. Distribución del reporte de toneladas por familia de material por municipio.

MUNICIPIO	METALES	PAPEL Y CARTÓN	PLÁSTICOS	TEXTIL	VIDRIO	MADERA
ARJONA	1,89%	55,25%	42,86%	0,00%	0,00%	0,00%
CANTAGALLO	46,10%	9,43%	36,58%	0,00%	7,89%	0,00%
CARTAGENA DE INDIAS	7,66%	47,05%	37,67%	0,00%	7,61%	0,00%
EL CARMEN DE BOLIVAR	0,00%	65,93%	34,07%	0,00%	0,00%	0,00%
MAGANGUE	3,78%	63,35%	32,87%	0,00%	0,00%	0,00%
TURBACO	4,95%	44,25%	42,10%	0,00%	8,70%	0,00%

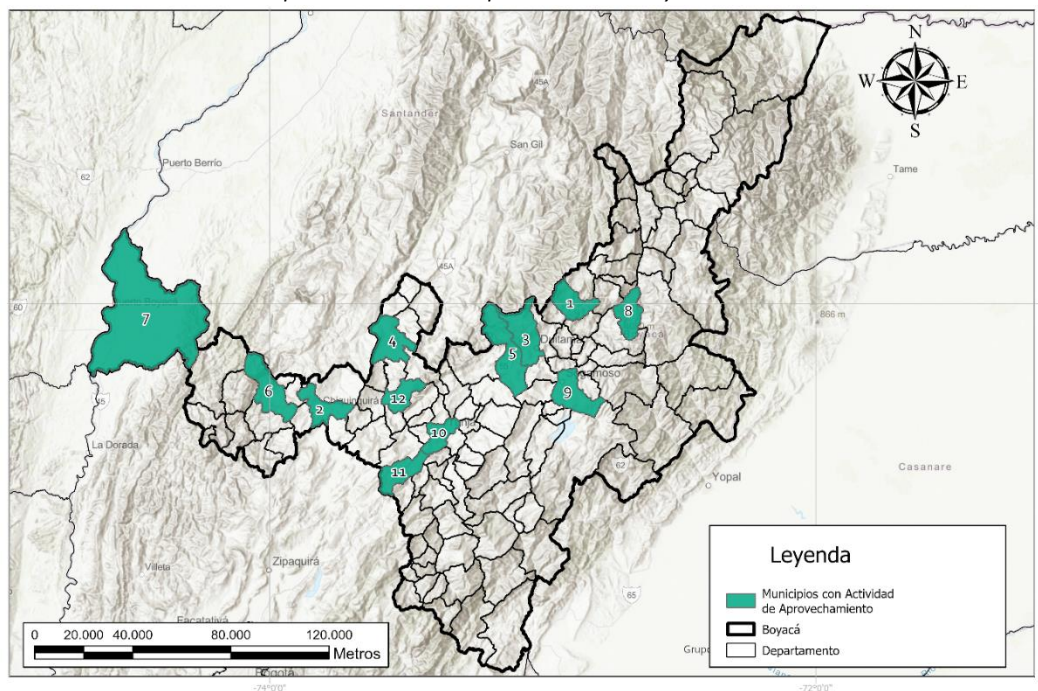
Fuente: SUI. Elaboración propia

¹Número de prestadores reportando toneladas aprovechadas en el municipio. Es importante tener en cuenta que un prestador puede reportar toneladas aprovechadas en varios municipios.

BOYACÁ

Boyacá cuenta con 50 prestadores de la actividad de aprovechamiento, reportando toneladas en 12 municipios en el año. De estos prestadores 42 se encuentran en progresividad y reportan 1.204 recicladores.

Gráfico 1 Distribución municipal de prestadores de la actividad de aprovechamiento reportando toneladas aprovechadas en el departamento de Boyacá



Fuente: SUI. Elaboración propia

Datos de la actividad de aprovechamiento

A continuación, se presenta el número de prestadores, estaciones de clasificación y aprovechamiento por municipio para el departamento de Boyacá y, las toneladas aprovechadas para el periodo de 2022.

Tabla 1. Información prestadora por municipio.

Orden	MUNICIPIO	Num. Prestadores	Num. Prestadores en progresividad	Num. Prestadores por fuera de la progresividad	Num. ECA	Toneladas mensuales promedio 2022
1	BELEN	1	1	0	1	19,83
2	CHIQUINQUIRA	6	4	2	7	128,36
3	DUITAMA	15	12	3	11	663,89
4	MONIQUIRA	3	3	0	2	34,69
5	PAIPA	6	6	0	3	23,33
6	PAUNA	1	1	0	1	32,04
7	PUERTO BOYACA	4	4	0	5	99,66
8	SOCHA	1	1	0	1	13,34
9	SOGAMOSO	15	12	3	16	948,87
10	TUNJA	16	10	6	17	423,95
11	VENTAQUEMADA	1	1	0	1	17,46
12	VILLA DE LEYVA	2	2	0	2	31,64

Fuente: SUI. Elaboración Propia

Distribución de materiales en el reporte de toneladas aprovechadas

En la siguiente tabla se detalla el reporte de toneladas aprovechadas por familia de material de manera porcentual en el departamento de Boyacá.

Tabla 2. Distribución del reporte de toneladas por familia de material.

DEPARTAMENTO	METALES	PAPEL Y CARTÓN	PLÁSTICOS	TEXTIL	VIDRIO	MADERA
BOYACA	8,52%	44,26%	34,14%	0,03%	12,98%	0,08%

4Fuente: SUI. Elaboración propia

Tabla 3. Distribución del reporte de toneladas por familia de material por municipio.

MUNICIPIO	METALES	PAPEL Y CARTÓN	PLÁSTICOS	TEXTIL	VIDRIO	MADERA
BELEN	5,82%	35,15%	39,86%	0,00%	19,17%	0,00%
CHIQUINQUIRA	8,39%	50,42%	34,61%	0,00%	6,58%	0,00%
DUITAMA	10,76%	43,60%	31,15%	0,00%	14,49%	0,00%
MONIQUIRA	7,63%	62,08%	23,46%	0,00%	6,82%	0,00%
PAIPA	3,07%	59,68%	21,08%	0,00%	16,16%	0,00%
PAUNA	1,17%	60,67%	35,04%	0,00%	3,11%	0,00%
PUERTO BOYACA	12,63%	43,25%	37,18%	0,00%	6,94%	0,00%
SOCHA	8,56%	21,20%	56,83%	0,00%	13,42%	0,00%
SOGAMOSO	7,71%	42,57%	37,38%	0,00%	12,34%	0,00%
TUNJA	6,53%	45,43%	32,57%	0,00%	15,17%	0,30%
VENTAQUEMADA	5,35%	41,87%	38,81%	0,00%	13,97%	0,00%
VILLA DE LEYVA	9,85%	43,12%	14,71%	2,59%	27,53%	2,20%

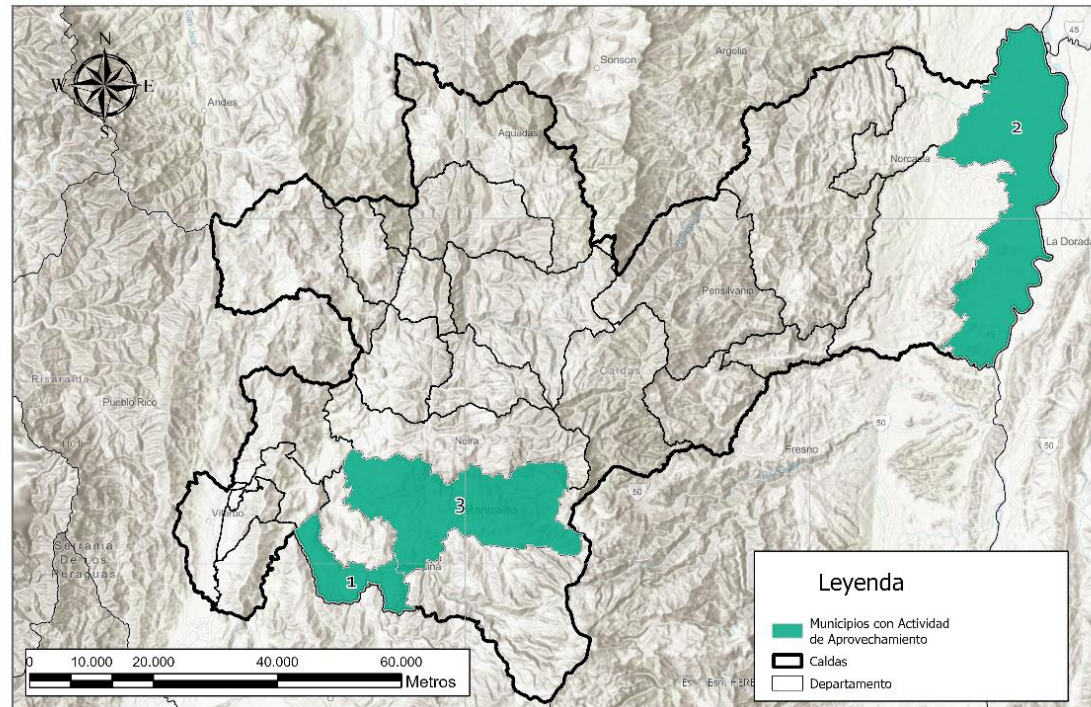
Fuente: SUI. Elaboración propia

¹Número de prestadores reportando toneladas aprovechadas en el municipio. Es importante tener en cuenta que un prestador puede reportar toneladas aprovechadas en varios municipios.

CALDAS

Caldas cuenta con 10 prestadores de la actividad de aprovechamiento, reportando toneladas en 3 municipios en el año. De estos prestadores 9 se encuentran en progresividad y reportan 287 recicladores.

Gráfico 1 Distribución municipal de prestadores de la actividad de aprovechamiento reportando toneladas aprovechadas en el departamento de Caldas



Fuente: SUI. Elaboración propia

Datos de la actividad de aprovechamiento

A continuación, se presenta el número de prestadores, estaciones de clasificación y aprovechamiento por municipio para el departamento de Caldas y, las toneladas aprovechadas para el periodo de 2022.

Tabla 1. Información prestadores por municipio.

Orden	MUNICIPIO	Num. Prestadores	Num. Prestadores en progresividad	Num. Prestadores por fuera de la progresividad	Num. ECA	Toneladas mensuales promedio 2022
1	CHINCHINA	2	2	0	3	115,44
2	LA DORADA	4	3	1	4	32,96
3	MANIZALES	5	5	0	5	268,24

Fuente: SUI. Elaboración Propia

Distribución de materiales en el reporte de toneladas aprovechadas

En la siguiente tabla y se detalla el reporte de toneladas aprovechadas por familia de material de manera porcentual en el departamento de Caldas.

Tabla 2. Distribución del reporte de toneladas por familia de material.

DEPARTAMENTO	METALES	PAPEL Y CARTÓN	PLÁSTICOS	TEXTIL	VIDRIO	MADERA
CALDAS	11,86%	47,72%	29,12%	0,00%	10,14%	1,16%

Fuente: SUI. Elaboración propia

Tabla 3. Distribución del reporte de toneladas por familia de material por municipio.

MUNICIPIO	METALES	PAPEL Y CARTÓN	PLÁSTICOS	TEXTIL	VIDRIO	MADERA
CHINCHINA	12,76%	55,00%	28,99%	0,00%	3,26%	0,00%
LA DORADA	11,89%	30,31%	51,91%	0,02%	5,87%	0,00%
MANIZALES	11,47%	45,66%	27,78%	0,00%	13,36%	1,73%

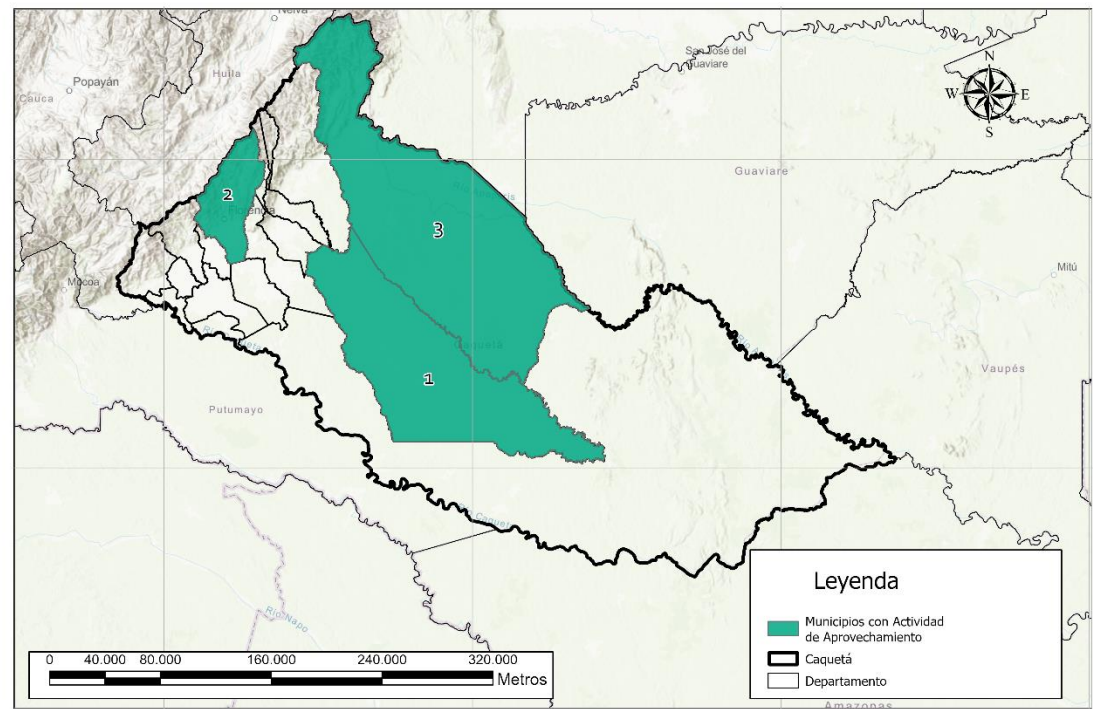
Fuente: SUI. Elaboración propia

¹Número de prestadores reportando toneladas aprovechadas en el municipio. Es importante tener en cuenta que un prestador puede reportar toneladas aprovechadas en varios municipios.

CAQUETÁ

Caquetá cuenta con 5 prestadores de la actividad de aprovechamiento, reportando toneladas en 3 municipios en el año. De estos prestadores 4 se encuentran en progresividad y reportan 44 recicladores.

Gráfico 1 Distribución municipal de prestadores de la actividad de aprovechamiento reportando toneladas aprovechadas en el departamento de Caquetá



Fuente: SUI. Elaboración propia

Datos de la actividad de aprovechamiento

A continuación, se presenta el número de prestadores, estaciones de clasificación y aprovechamiento por municipio para el departamento de Caquetá y, las toneladas aprovechadas para el periodo de 2022.

Tabla 1. Información prestadores por municipio.

Orden	MUNICIPIO	Num. Prestadores	Num. Prestadores en progresividad	Num. Prestadores por fuera de la progresividad	Num. ECA	Toneladas mensuales promedio 2022
1	CARTAGENA DEL CHAIRA	1	1	0	1	31,82
2	FLORENCIA	3	2	1	3	44,01
3	SAN VICENTE DEL CAGUAN	1	1	0	1	31,23

Fuente: SUI. Elaboración Propia

Distribución de materiales en el reporte de toneladas aprovechadas

En la siguiente tabla se detalla el reporte de toneladas aprovechadas por familia de material de manera porcentual en el departamento de Caquetá.

Tabla 2. Distribución del reporte de toneladas por familia de material.

DEPARTAMENTO	METALES	PAPEL Y CARTÓN	PLÁSTICOS	TEXTIL	VIDRIO	MADERA
CAQUETA	17,43%	41,20%	23,69%	0,00%	17,68%	0,00%

Fuente: SUI. Elaboración propia

Tabla 3. Distribución del reporte de toneladas por familia de material por municipio.

MUNICIPIO	METALES	PAPEL Y CARTÓN	PLÁSTICOS	TEXTIL	VIDRIO	MADERA
CARTAGENA DEL CHAIRA	1,98%	28,43%	19,82%	0,00%	49,77%	0,00%
FLORENCIA	15,12%	44,01%	30,53%	0,00%	10,34%	0,00%
SAN VICENTE DEL CAGUAN	22,01%	38,33%	14,37%	0,00%	25,29%	0,00%

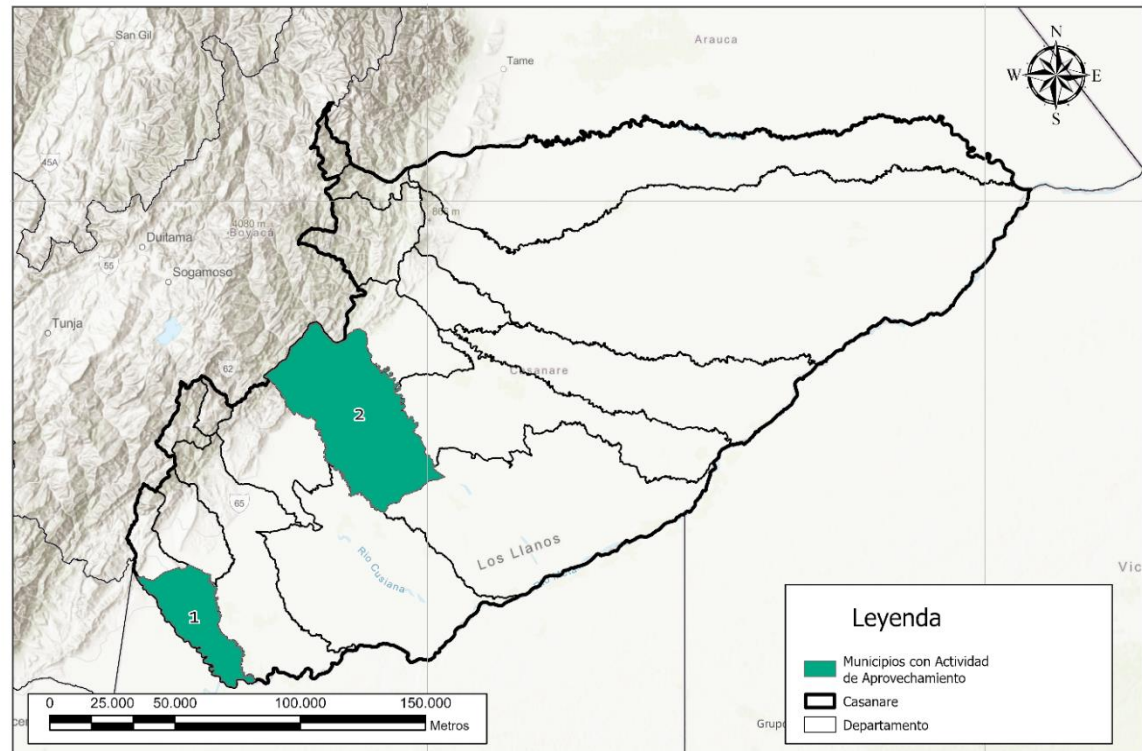
Fuente: SUI. Elaboración propia

¹Número de prestadores reportando toneladas aprovechadas en el municipio. Es importante tener en cuenta que un prestador puede reportar toneladas aprovechadas en varios municipios.

CASANARE

Casanare cuenta con 17 prestadores de la actividad de aprovechamiento, reportando toneladas en 2 municipios en el año. De estos prestadores 13 se encuentran en progresividad y reportan 345 recicladores.

Gráfico 1 Distribución municipal de prestadores de la actividad de aprovechamiento reportando toneladas aprovechadas en el departamento de Casanare



Fuente: SUI. Elaboración propia

Datos de la actividad de aprovechamiento

A continuación, se presenta el número de prestadores, estaciones de clasificación y aprovechamiento por municipio para el departamento de Casanare y, las toneladas aprovechadas para el periodo de 2022.

Tabla 1. Información prestadores por municipio.

Orden	MUNICIPIO	Num. Prestadores	Num. Prestadores en progresividad	Num. Prestadores por fuera de la progresividad	Num. ECA	Toneladas mensuales promedio 2022
1	VILLANUEVA	2	2	0	2	81,96
2	YOPAL	12	8	4	15	105,09

Fuente: SUI. Elaboración Propia

Distribución de materiales en el reporte de toneladas aprovechadas

En la siguiente tabla se detalla el reporte de toneladas aprovechadas por familia de material de manera porcentual en el departamento de Casanare.

Tabla 2. Distribución del reporte de toneladas por familia de material.

DEPARTAMENTO	METALES	PAPEL Y CARTÓN	PLÁSTICOS	TEXTIL	VIDRIO	MADERA
CASANARE	6,88%	51,48%	38,26%	0,73%	2,10%	0,56%

Fuente: SUI. Elaboración propia

Tabla 3. Distribución del reporte de toneladas por familia de material por municipio.

MUNICIPIO	METALES	PAPEL Y CARTÓN	PLÁSTICOS	TEXTIL	VIDRIO	MADERA
VILLANUEVA	4,21%	45,87%	41,52%	0,00%	8,40%	0,00%
YOPAL	7,05%	51,84%	38,05%	0,78%	1,69%	0,60%

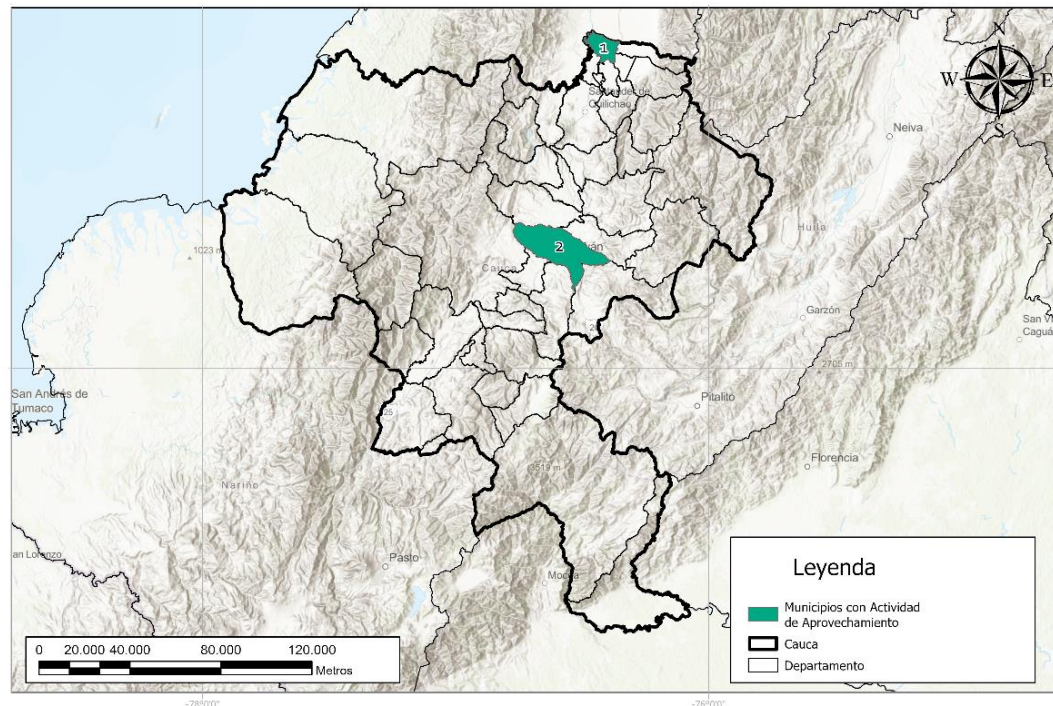
Fuente: SUI. Elaboración propia

¹Número de prestadores reportando toneladas aprovechadas en el municipio. Es importante tener en cuenta que un prestador puede reportar toneladas aprovechadas en varios municipios.

CAUCA

Cauca cuenta con 8 prestadores de la actividad de aprovechamiento, reportando toneladas en 2 municipios en el año. De estos prestadores 7 se encuentran en progresividad y reportan 253 recicladores.

Gráfico 1 Distribución municipal de prestadores de la actividad de aprovechamiento reportando toneladas aprovechadas en el departamento de Cauca



Fuente: SUI. Elaboración propia

Datos de la actividad de aprovechamiento

A continuación, se presenta el número de prestadores, estaciones de clasificación y aprovechamiento por municipio para el departamento de Cauca y, las toneladas aprovechadas para el periodo de 2022.

Tabla 1. Información prestadores por municipio.

Orden	MUNICIPIO	Num. Prestadores	Num. Prestadores en progresividad	Num. Prestadores por fuera de la progresividad	Num. ECA	Toneladas mensuales promedio 2022
1	PUERTO TEJADA	1	0	1	0	2,74
2	POPAYAN	6	6	0	9	308,15

Fuente: SUI. Elaboración Propia

Distribución de materiales en el reporte de toneladas aprovechadas

En la siguiente tabla se detalla el reporte de toneladas aprovechadas por familia de material de manera porcentual en el departamento de Cauca.

Tabla 2. Distribución del reporte de toneladas por familia de material.

CAUCA	METALES	PAPEL Y CARTÓN	PLÁSTICOS	TEXTIL	VIDRIO	MADERA
CAUCA	8,55%	62,79%	17,29%	0,00%	11,37%	0,00%

Fuente: SUI. Elaboración propia

Tabla 3. Distribución del reporte de toneladas por familia de material por municipio.

MUNICIPIO	METALES	PAPEL Y CARTÓN	PLÁSTICOS	TEXTIL	VIDRIO	MADERA
POPAYAN	8,55%	62,96%	17,09%	0,00%	11,40%	0,00%
PUERTO TEJADA	7,37%	23,62%	63,79%	0,00%	5,22%	0,00%

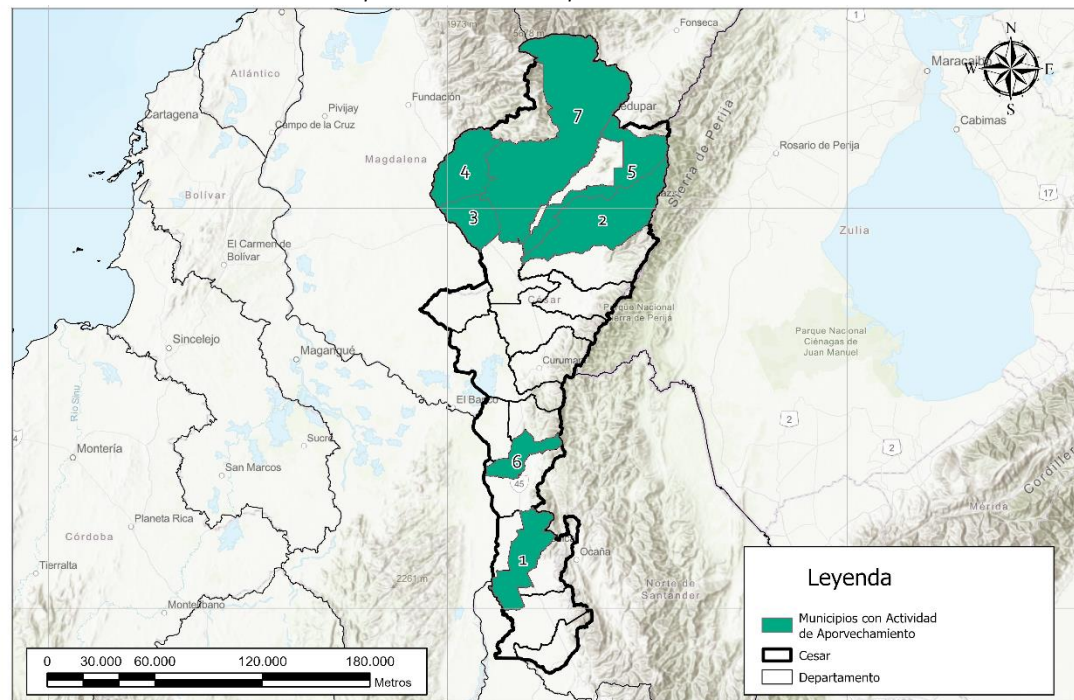
Fuente: SUI. Elaboración propia

¹Número de prestadores reportando toneladas aprovechadas en el municipio. Es importante tener en cuenta que un prestador puede reportar toneladas aprovechadas en varios municipios.

CESAR

Cesar cuenta con 23 prestadores de la actividad de aprovechamiento, reportando toneladas en 7 municipios en el año. De estos prestadores 19 se encuentran en progresividad y reportan 739 recicladores.

Gráfico 1 Distribución municipal de prestadores de la actividad de aprovechamiento reportando toneladas aprovechadas en el departamento de Cesar



Fuente: SUI. Elaboración propia

Datos de la actividad de aprovechamiento

A continuación, se presenta el número de prestadores, estaciones de clasificación y aprovechamiento por municipio para el departamento de Cesar y, las toneladas aprovechadas para el periodo de 2022.

Tabla 1. Información prestadores por municipio.

Orden	MUNICIPIO	Num. Prestadores	Num. Prestadores en progresividad	Num. Prestadores por fuera de la progresividad	Num. ECA	Toneladas mensuales promedio 2022
1	AGUACHICA	7	6	1	7	82,56
2	AGUSTIN CODAZZI	2	1	1	0	23,99
3	BOSCONIA	1	1	0	1	9,70
4	EL COPEY	1	0	1	1	14,91
5	LA PAZ	2	2	0	1	17,94
6	PELAYA	1	1	0	1	43,31
7	VALLEDUPAR	12	11	1	16	349,22

Fuente: SUI. Elaboración Propia

Distribución de materiales en el reporte de toneladas aprovechadas

En la siguiente tabla se detalla el reporte de toneladas aprovechadas por familia de material de manera porcentual en el departamento de Cesar.

Tabla 2. Distribución del reporte de toneladas por familia de material.

DEPARTAMENTO	METALES	PAPEL Y CARTÓN	PLÁSTICOS	TEXTIL	VIDRIO	MADERA
CESAR	13,78%	34,04%	40,35%	0,00%	11,61%	0,22%

Fuente: SUI. Elaboración Propia

Tabla 3. Distribución del reporte de toneladas por familia de material por municipio.

MUNICIPIO	METALES	PAPEL Y CARTÓN	PLÁSTICOS	TEXTIL	VIDRIO	MADERA
AGUACHICA	29,19%	23,47%	38,24%	0,00%	7,84%	1,25%
AGUSTIN CODAZZI	32,84%	41,67%	25,49%	0,00%	0,00%	0,00%
BOSCONIA	4,56%	25,06%	29,18%	0,00%	41,21%	0,00%
EL COPEY	21,54%	24,33%	54,14%	0,00%	0,00%	0,00%
LA PAZ	9,66%	43,36%	46,98%	0,00%	0,00%	0,00%
PELAYA	5,00%	43,18%	48,13%	0,00%	3,69%	0,00%
VALLEDUPAR	9,30%	35,84%	41,03%	0,00%	13,82%	0,01%

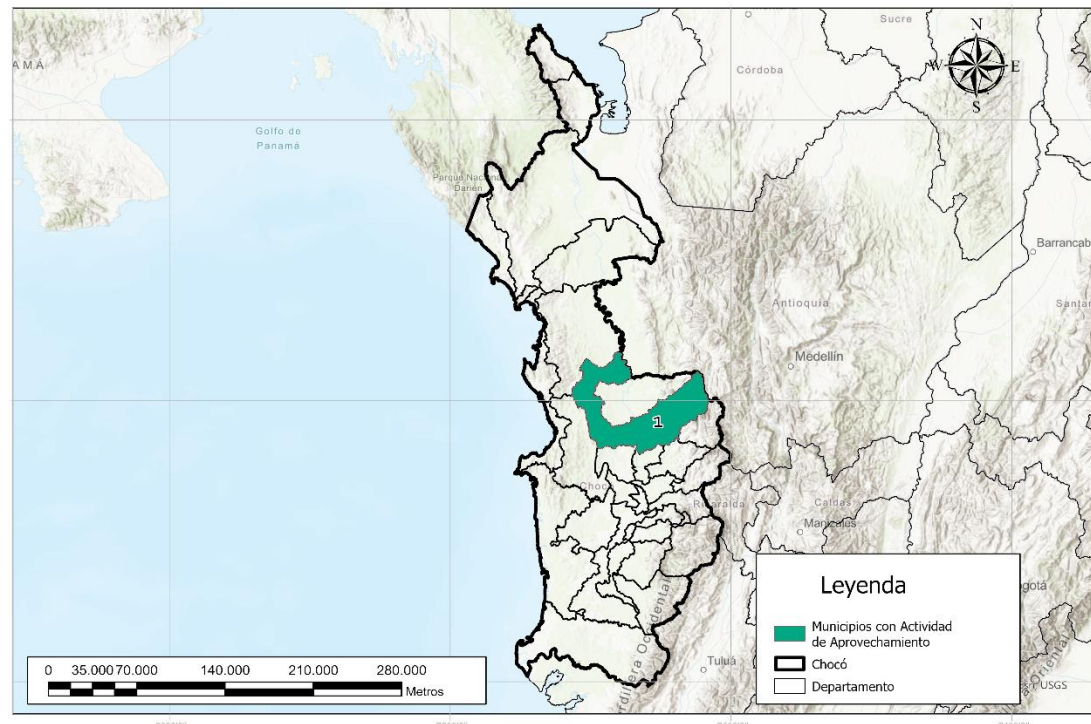
Fuente: SUI. Elaboración Propia

¹Número de prestadores reportando toneladas aprovechadas en el municipio. Es importante tener en cuenta que un prestador puede reportar toneladas aprovechadas en varios municipios.

CHOCÓ

Chocó cuenta con 2 prestadores de la actividad de aprovechamiento, reportando toneladas en 1 municipio en el año. De estos 2 prestadores se encuentra en progresividad y reportan 12 recicladores.

Gráfico 1 Distribución municipal de prestadores de la actividad de aprovechamiento reportando toneladas aprovechadas en el departamento de Chocó



Fuente: SUI. Elaboración propia

Datos de la actividad de aprovechamiento

A continuación, se presenta el número de prestadores, estaciones de clasificación y aprovechamiento por municipio para el departamento de Chocó y, las toneladas aprovechadas para el periodo de 2022.

Tabla 1. Información prestadores por municipio.

Orden	MUNICIPIO	Num. Prestadores	Num. Prestadores en progresividad	Num. Prestadores por fuera de la progresividad	Num. ECA	Toneladas mensuales promedio 2022
1	QUIBDO	1	1	0	1	4,22

Fuente: SUI. Elaboración Propia

Distribución de materiales en el reporte de toneladas aprovechadas

En la siguiente tabla se detalla el reporte de toneladas aprovechadas por familia de material de manera porcentual en el departamento de Chocó.

Tabla 2. Distribución del reporte de toneladas por familia de material.

DEPARTAMENTO	METALES	PAPEL Y CARTÓN	PLÁSTICOS	TEXTIL	VIDRIO	MADERA
CHOCO	22,26%	47,17%	30,57%	0,00%	0,00%	0,00%

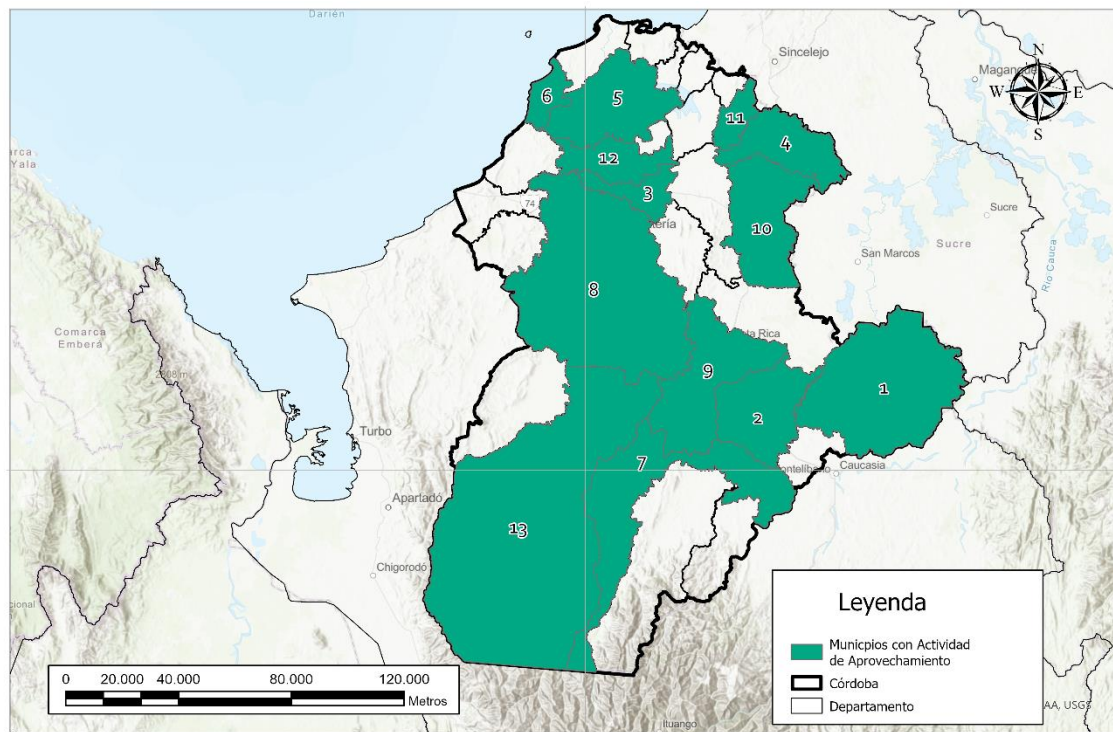
Fuente: SUI. Elaboración propia

¹Número de prestadores reportando toneladas aprovechadas en el municipio. Es importante tener en cuenta que un prestador puede reportar toneladas aprovechadas en varios municipios.

CÓRDOBA

Córdoba cuenta con 24 prestadores de la actividad de aprovechamiento, reportando toneladas en 13 municipios en el año. De estos prestadores 24 se encuentran en progresividad y reportan 975 recicladores.

Gráfico 1 Distribución municipal de prestadores de la actividad de aprovechamiento reportando toneladas aprovechadas en el departamento de Córdoba



Fuente: SUI. Elaboración propia

Datos de la actividad de aprovechamiento

A continuación, se presenta el número de prestadores, estaciones de clasificación y aprovechamiento por municipio para el departamento de Córdoba y, las toneladas aprovechadas para el periodo de 2022.

Tabla 1. Información prestadores por municipio.

Orden	MUNICIPIO	Num. Prestadores	Num. Prestadores en progresividad	Num. Prestadores por fuera de la progresividad	Num. ECA	Toneladas mensuales promedio 2022
1	AYAPEL	2	2	0	3	33,28
2	BUENAVISTA	1	1	0	1	11,96
3	CERETE	2	2	0	2	110,75
4	CHINU	2	2	0	2	20,28
5	LORICA	2	2	0	2	79,61
6	MONITOS	1	1	0	1	6,64
7	MONTELIBANO	3	3	0	3	236,87
8	MONTERIA	13	13	0	48	991,67
9	PLANETA RICA	5	5	0	8	72,64
10	SAHAGUN	6	6	0	5	96,91
11	SAN ANDRES DE SOTAVENTO	1	1	0	1	19,64
12	SAN PELAYO	1	1	0	2	15,19
13	TIERRALTA	2	2	0	2	26,65

Fuente: SUI. Elaboración Propia

Distribución de materiales en el reporte de toneladas aprovechadas

En la siguiente tabla se detalla el reporte de toneladas aprovechadas por familia de material de manera porcentual en el departamento de Córdoba

Tabla 2. Distribución del reporte de toneladas por familia de material.

DEPARTAMENTO	METALES	PAPEL Y CARTÓN	PLÁSTICOS	TEXTIL	VIDRIO	MADERA
CORDOBA	4,68%	52,59%	40,85%	0%	1,89%	0%

Fuente: SUI. Elaboración Propia

Tabla 3. Distribución del reporte de toneladas por familia de material por municipio.

MUNICIPIO	METALES	PAPEL Y CARTÓN	PLÁSTICOS	TEXTIL	VIDRIO	MADERA
AYAPEL	0,00%	11,69%	88,31%	0,00%	0,00%	0,00%
BUENAVISTA	7,15%	63,14%	12,81%	0,00%	16,90%	0,00%
CERETE	8,14%	57,70%	34,16%	0,00%	0,00%	0,00%
CHINU	4,09%	59,06%	36,85%	0,00%	0,00%	0,00%
LORICA	5,29%	61,22%	33,49%	0,00%	0,00%	0,00%
MONITOS	9,69%	43,24%	47,07%	0,00%	0,00%	0,00%
MONTELIBANO	5,89%	42,47%	51,64%	0,00%	0,00%	0,00%
MONTERIA	3,92%	53,70%	39,83%	0,00%	2,56%	0,00%
PLANETA RICA	5,33%	61,35%	33,32%	0,00%	0,00%	0,00%
SAHAGUN	4,76%	52,51%	37,15%	0,00%	5,57%	0,00%
SAN ANDRES DE SOTAVEN	11,31%	40,46%	48,23%	0,00%	0,00%	0,00%
SAN PELAYO	4,92%	60,20%	34,88%	0,00%	0,00%	0,00%
TIERRALTA	6,41%	55,61%	37,98%	0,00%	0,00%	0,00%

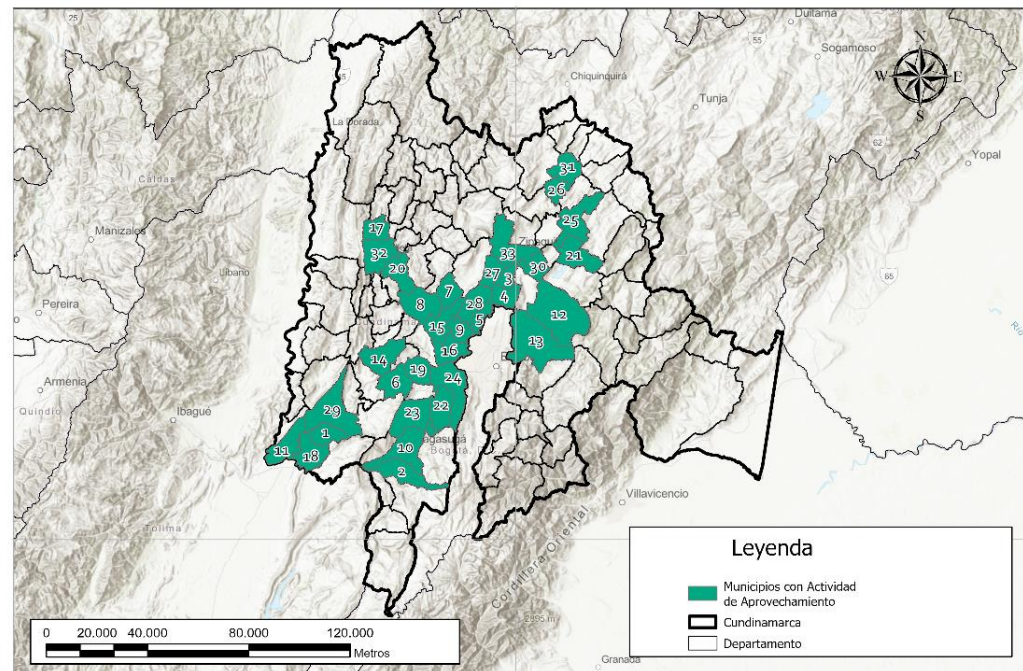
Fuente: SUI. Elaboración propia

¹Número de prestadores reportando toneladas aprovechadas en el municipio. Es importante tener en cuenta que un prestador puede reportar toneladas aprovechadas en varios municipios.

CUNDINAMARCA

Cundinamarca cuenta con 136 prestadores de la actividad de aprovechamiento, reportando toneladas en 33 municipios en el año. De estos prestadores 120 se encuentran en progresividad y reportan 5101 recicladores.

Gráfico 1 Distribución municipal de prestadores de la actividad de aprovechamiento reportando toneladas aprovechadas en el departamento de Cundinamarca



Fuente: SUI. Elaboración propia

Datos de la actividad de aprovechamiento

A continuación, se presenta el número de prestadores, estaciones de clasificación y aprovechamiento por municipio para el departamento de Cundinamarca y, las toneladas aprovechadas para el periodo de 2022.

Tabla 1. Información prestadora por municipio.

Orden	MUNICIPIO	Num. Prestadores	Num. Prestadores en progresividad	Num. Prestadores por fuera de la progresividad	Num. ECA	Toneladas mensuales promedio 2022
1	AGUA DE DIOS	4	2	2	3	55,07
2	ARBELAEZ	1	1	0	1	23,68
3	CAJICA	4	4	0	3	265,39
4	CHIA	14	14	0	26	1.208
5	COTA	4	4	0	4	107,52
6	EL COLEGIO	1	1	0	1	23,74
7	EL ROSAL	1	1	0	1	12,20
8	FACATATIVA	6	5	1	4	205,96
9	FUNZA	9	7	2	9	1.184,76
10	FUSAGASUGA	11	8	3	11	346,83
11	GIRARDOT	12	7	5	10	146,39
12	GUASCA	1	1	0	3	5,40
13	LA CALERA	3	3	0	2	8,63
14	LA MESA	3	3	0	4	161,88
15	MADRID	11	4	7	9	345,11
16	MOSQUERA	12	9	3	10	973,23
17	QUEBRADANEGRA	1	1	0	1	3,37
18	RICAURTE	8	4	4	1	40,19

19	SAN ANTONIO DEL TEQUENDAMA	1	1	0	1	50,85
20	SASAIMA	1	1	0	1	21,39
21	SESQUILE	1	1	0	1	44,01
22	SIBATE	2	2	0	2	51,35
23	SILVANIA	3	3	0	3	25,73
24	SOACHA	51	50	1	98	4.892
25	SUESCA	2	2	0	1	19,27
26	SUTATAUSA	2	2	0	0	0,38
27	TABIO	4	4	0	4	41,08
28	TENJO	3	3	0	3	72,49
29	TOCAIMA	4	2	2	1	35,12
30	TOCANCIPA	1	1	0	1	56,12
31	VILLA DE SAN DIEGO DE UBATE	5	0	0	10	62,77
32	VILLETA	2	0	0	3	36,00
33	ZIPAQUIRA	6	0	0	10	268,61

Fuente: SUI. Elaboración Propia

Distribución de materiales en el reporte de toneladas aprovechadas

En la siguiente tabla y se detalla el reporte de toneladas aprovechadas por familia de material de manera porcentual en el departamento de Cundinamarca.

Tabla 2. Distribución del reporte de toneladas por familia de material.

DEPARTAMENTO	METALES	PAPEL Y CARTÓN	PLÁSTICOS	TEXTIL	VIDRIO	MADERA
CUNDINAMARCA	6,91%	44,04%	39,53%	1,09%	7,20%	1,23%

Fuente: SUI. Elaboración propia

Tabla 3. Distribución del reporte de toneladas por familia de material por municipio.

MUNICIPIO	METALES	PAPEL Y CARTÓN	PLÁSTICOS	TEXTIL	VIDRIO	MADERA
AGUA DE DIOS	4,19%	46,59%	44,33%	0,00%	4,89%	0,00%
ARBELAEZ	0,00%	58,53%	41,47%	0,00%	0,00%	0,00%
CAJICA	9,67%	48,87%	23,27%	0,00%	17,96%	0,22%
CHIA	6,81%	49,12%	34,10%	0,81%	8,83%	0,33%
COTA	13,39%	46,90%	24,57%	0,00%	15,12%	0,03%
EL COLEGIO	1,00%	47,73%	40,47%	0,00%	10,79%	0,00%
EL ROSAL	7,03%	56,08%	29,62%	0,00%	7,27%	0,00%
FACATATIVA	11,04%	39,15%	42,04%	0,60%	6,22%	0,94%
FUNZA	6,37%	47,61%	38,25%	0,00%	6,37%	1,40%
FUSAGASUGA	5,68%	36,18%	52,21%	0,02%	5,91%	0,00%
GIRARDOT	6,14%	39,94%	48,10%	0,00%	5,82%	0,00%
GUASCA	0,00%	67,80%	32,20%	0,00%	0,00%	0,00%
LA CALERA	27,63%	44,13%	17,11%	0,00%	11,13%	0,00%
LA MESA	5,73%	49,76%	37,70%	0,00%	6,81%	0,00%
MADRID	6,73%	41,69%	41,46%	3,21%	4,31%	2,60%
MOSQUERA	3,16%	52,09%	37,98%	0,00%	6,28%	0,49%
QUEBRADANEGRA	36,42%	43,90%	19,68%	0,00%	0,00%	0,00%
RICAUARTE	10,16%	40,22%	40,90%	0,00%	8,72%	0,00%
SAN ANTONIO DEL TEQUENDAMA	6,61%	45,34%	46,89%	0,00%	1,16%	0,00%
SASAIMA	24,37%	37,03%	33,02%	0,20%	5,39%	0,00%
SESQUILE	11,72%	50,97%	37,31%	0,00%	0,00%	0,00%
SIBATE	3,45%	49,77%	42,76%	0,00%	4,02%	0,00%
SILVANIA	0,41%	41,46%	33,43%	0,00%	24,70%	0,00%
SOACHA	6,74%	40,96%	42,29%	1,92%	6,30%	1,79%

SUESCA	2,57%	54,17%	28,78%	0,00%	14,35%	0,13%
SUTATAUSA	0,00%	9,30%	76,10%	0,00%	14,61%	0,00%
TABIO	15,76%	43,73%	26,72%	0,00%	13,79%	0,00%
TENJO	19,94%	41,55%	21,80%	0,00%	6,38%	10,33%
TOCAIMA	68,64%	12,71%	13,21%	0,00%	5,43%	0,00%
TOCANCIPA	11,91%	45,19%	29,88%	0,00%	13,02%	0,00%
VILLA DE SAN DIEGO DE UBATE	9,90%	40,90%	29,20%	0,00%	20,00%	0,00%
VILLETA	0,01%	54,27%	26,19%	0,00%	19,53%	0,00%
ZIPAQUIRA	8,07%	41,60%	39,09%	0,00%	11,23%	0,00%

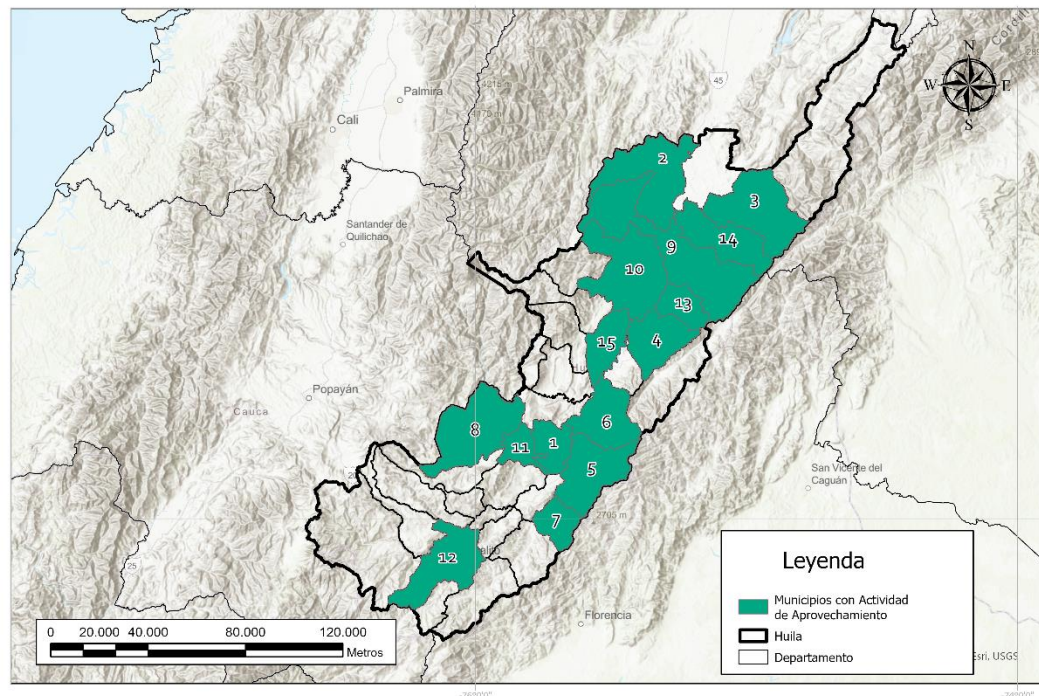
Fuente: SUI. Elaboración Propia

¹Número de prestadores reportando toneladas aprovechadas en el municipio. Es importante tener en cuenta que un prestador puede reportar toneladas aprovechadas en varios municipios.

HUILA

Huila cuenta con 23 prestadores de la actividad de aprovechamiento, reportando toneladas en 15 municipios en el año. De estos prestadores 17 se encuentran en progresividad y reportan 795 recicladores.

Gráfico 1 Distribución municipal de prestadores de la actividad de aprovechamiento reportando toneladas aprovechadas en el departamento de Huila



Fuente: SUI. Elaboración propia

Datos de la actividad de aprovechamiento

A continuación, se presenta el número de prestadores, estaciones de clasificación y aprovechamiento por municipio para el departamento de Huila y, las toneladas aprovechadas para el periodo de 2022.

Tabla 1. Información prestadores por municipio.

Orden	M UNICIPIO	Num. Prestadores	Num. Prestadores en progresividad	Num. Prestadores por fuera de la progresividad	Num. ECA	Toneladas mensuales promedio 2022
1	AGRADO	1	0	1	0	5,49
2	AIPE	1	0	1	0	6,40
3	BARAYA	2	1	1	0	10,21
4	CAMPOALEGRE	3	2	1	2	24,79
5	GARZON	4	1	3	1	31,38
6	GIGANTE	1	1	0	1	2,53
7	GUADALUPE	1	0	1	0	3,33
8	LA PLATA	3	2	1	2	24,63
9	NEIVA	14	11	3	14	596,43
10	PALERMO	1	0	1	1	12,42
11	PITAL	1	0	1	1	4,31
12	PITALITO	5	3	2	4	75,68
13	RIVERA	3	1	2	0	26,13
14	TELLO	1	0	1	0	6,09
15	YAGUARA	1	1	0	1	12,07

Fuente: SUI. Elaboración Propia

Distribución de materiales en el reporte de toneladas aprovechadas

En la siguiente tabla y se detalla el reporte de toneladas aprovechadas por familia de material de manera porcentual en el departamento de Arauca.

Tabla 2. Distribución del reporte de toneladas por familia de material.

DEPARTAMENTO	METALES	PAPEL Y CARTÓN	PLÁSTICOS	TEXTIL	VIDRIO	MADERA
HUILA	11,07%	49,02%	32,56%	0,02%	7,16%	0,17%

Fuente: SUI. Elaboración propia

Tabla 3. Distribución del reporte de toneladas por familia de material por municipio.

MUNICIPIO	METALES	PAPEL Y CARTÓN	PLÁSTICOS	TEXTIL	VIDRIO	MADERA
AGRADO	28,37%	45,39%	26,24%	0,00%	0,00%	0,00%
AIPE	0,39%	53,37%	32,70%	0,00%	13,55%	0,00%
BARAYA	1,62%	48,06%	39,53%	0,00%	10,79%	0,00%
CAMPOALEGRE	7,21%	34,57%	54,27%	0,00%	3,95%	0,00%
GARZON	14,32%	43,01%	31,47%	0,00%	11,20%	0,00%
GIGANTE	2,34%	59,28%	21,22%	0,00%	17,16%	0,00%
GUADALUPE	1,10%	93,16%	0,00%	0,00%	5,74%	0,00%
LA PLATA	4,44%	60,31%	21,93%	0,00%	13,32%	0,00%
NEIVA	9,69%	50,22%	32,83%	0,01%	7,06%	0,20%
PALERMO	2,21%	48,90%	42,90%	0,00%	5,99%	0,00%
PITAL	35,74%	39,56%	24,70%	0,00%	0,00%	0,00%
PITALITO	20,41%	43,75%	29,86%	0,17%	5,55%	0,26%
RIVERA	8,92%	53,29%	31,31%	0,00%	6,48%	0,00%
TELLO	1,41%	41,99%	45,42%	0,00%	11,17%	0,00%
YAGUARA	63,89%	19,00%	11,91%	0,00%	4,92%	0,28%

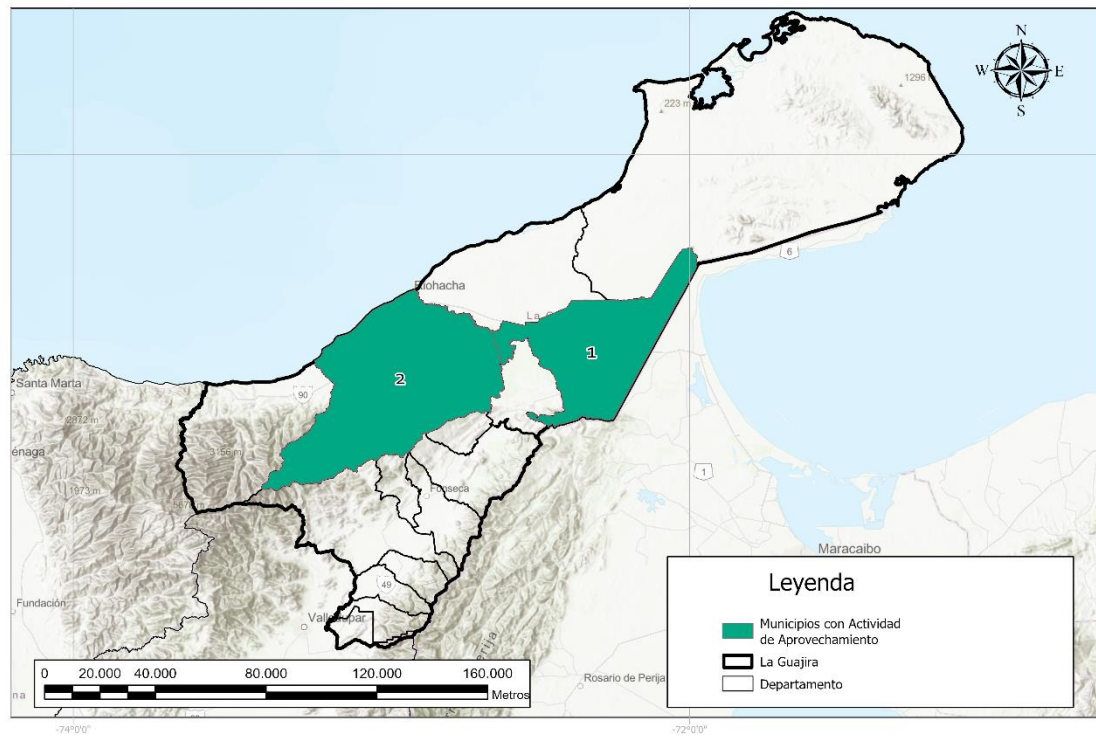
Fuente: SUI. Elaboración Propia

¹Número de prestadores reportando toneladas aprovechadas en el municipio. Es importante tener en cuenta que un prestador puede reportar toneladas aprovechadas en varios municipios.

GUAJIRA

La Guajira cuenta con 6 prestadores de la actividad de aprovechamiento, reportando toneladas en 2 municipios en el año. De estos prestadores 4 se encuentran en progresividad y reportan 1.445 recicladores.

Gráfico 1 Distribución municipal de prestadores de la actividad de aprovechamiento reportando toneladas aprovechadas en el departamento de La Guajira



Fuente: SUI. Elaboración propia

Datos de la actividad de aprovechamiento

A continuación, se presenta el número de prestadores, estaciones de clasificación y aprovechamiento por municipio para el departamento de La Guajira y, las toneladas aprovechadas para el periodo de 2022.

Tabla 1. Información prestadores por municipio.

Orden	MUNICIPIO	Num. Prestadores	Num. Prestadores en progresividad	Num. Prestadores por fuera de la progresividad	Num. ECA	Toneladas mensuales promedio 2022
1	MAICAO	4	3	1	4	202,37
2	RIOHACHA	3	2	1	3	261,43

Fuente: SUI. Elaboración Propia

Distribución de materiales en el reporte de toneladas aprovechadas

En la siguiente tabla se detalla el reporte de toneladas aprovechadas por familia de material de manera porcentual en el departamento de La Guajira.

Tabla 2. Distribución del reporte de toneladas por familia de material.

DEPARTAMENTO	METALES	PAPEL Y CARTÓN	PLÁSTICOS	TEXTIL	VIDRIO	MADERA
LA GUAJIRA	11,54%	41,28%	46,54%	0%	0,64%	0%

Fuente: SUI. Elaboración propia

Tabla 3. Distribución del reporte de toneladas por familia de material por municipio.

MUNICIPIO	METALES	PAPEL Y CARTÓN	PLÁSTICOS	TEXTIL	VIDRIO	MADERA
MAICAO	14,02%	42,22%	43,16%	0,00%	0,60%	0,00%
RIOHACHA	9,63%	40,54%	49,15%	0,00%	0,68%	0,00%

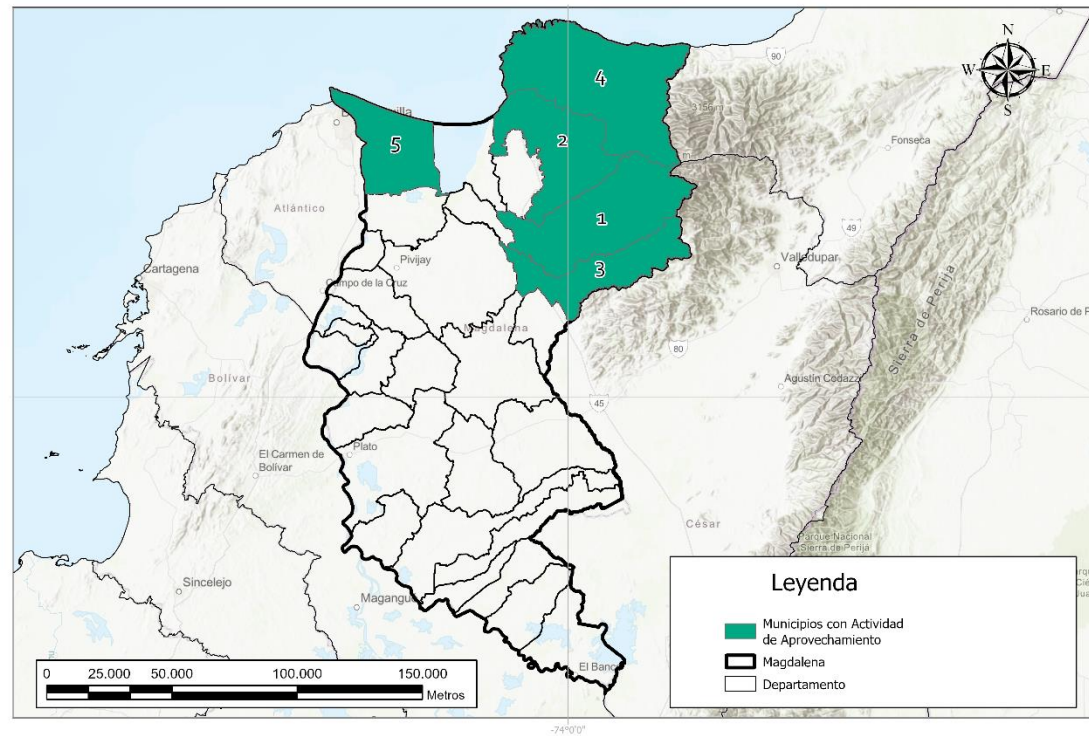
Fuente: SUI. Elaboración Propia

¹Número de prestadores reportando toneladas aprovechadas en el municipio. Es importante tener en cuenta que un prestador puede reportar toneladas aprovechadas en varios municipios.

MAGDALENA

Magdalena cuenta con 16 prestadores de la actividad de aprovechamiento, reportando toneladas en 5 municipios en el año. De estos prestadores 14 se encuentran en progresividad y reportan 788 recicladores.

Gráfico 1 Distribución municipal de prestadores de la actividad de aprovechamiento reportando toneladas aprovechadas en el departamento de Magdalena



Fuente: SUI. Elaboración propia

Datos de la actividad de aprovechamiento

A continuación, se presenta el número de prestadores, estaciones de clasificación y aprovechamiento por municipio para el departamento de Magdalena y, las toneladas aprovechadas para el periodo de 2022.

Tabla 1. Información prestadores por municipio.

Orden	MUNICIPIO	Num. Prestadores	Num. Prestadores en progresividad	Num. Prestadores por fuera de la progresividad	Num. ECA	Toneladas mensuales promedio 2022
1	ARACATACA	3	1	2	0	9,07
2	CIENAGA	2	2	0	2	5,65
3	FUNDACION	6	4	2	4	53,02
4	SANTA MARTA	10	8	2	17	552,74
5	SITIONUEVO	1	1	0	1	30,28

Fuente: SUI. Elaboración Propia

Distribución de materiales en el reporte de toneladas aprovechadas

En la siguiente tabla se detalla el reporte de toneladas aprovechadas por familia de material de manera porcentual en el departamento de Magdalena.

Tabla 2. Distribución del reporte de toneladas por familia de material.

DEPARTAMENTO	METALES	PAPEL Y CARTÓN	PLÁSTICOS	TEXTIL	VIDRIO	MADERA
MAGDALENA	10,69%	44,48%	36,47%	0%	8,29%	0,07%

Fuente: SUI. Elaboración propia

Tabla 3. Distribución del reporte de toneladas por familia de material por municipio.

MUNICIPIO	METALES	PAPEL Y CARTÓN	PLÁSTICOS	TEXTIL	VIDRIO	MADERA
ARACATACA	3,98%	45,13%	45,02%	0,00%	5,88%	0,00%
CIENAGA	13,72%	38,41%	46,08%	0,00%	1,78%	0,00%
FUNDACION	10,76%	62,23%	26,28%	0,00%	0,73%	0,00%
SANTA MARTA	10,88%	42,89%	37,33%	0,00%	8,89%	0,00%
SITIONUEVO	5,93%	47,48%	29,52%	0,00%	14,41%	2,66%

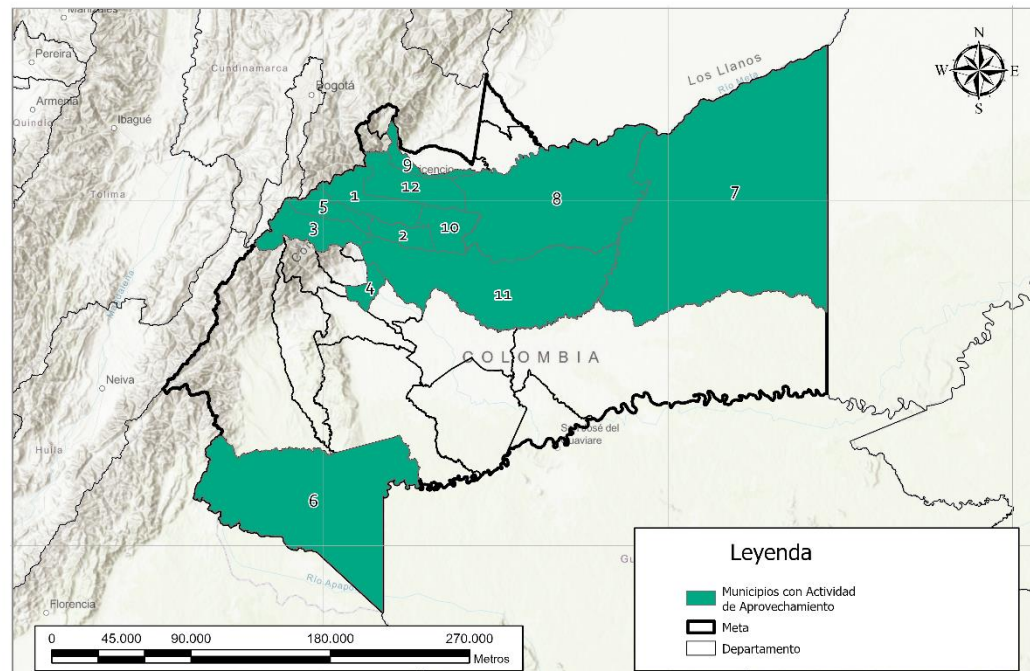
Fuente: SUI. Elaboración Propia

¹Número de prestadores reportando toneladas aprovechadas en el municipio. Es importante tener en cuenta que un prestador puede reportar toneladas aprovechadas en varios municipios.

META

Meta cuenta con 54 prestadores de la actividad de aprovechamiento, reportando toneladas en 12 municipios en el año. De estos prestadores 54 se encuentran en progresividad y reportan 2819 recicladores.

Gráfico 1 Distribución municipal de prestadores de la actividad de aprovechamiento reportando toneladas aprovechadas en el departamento de Meta



Fuente: SUI. Elaboración propia

Datos de la actividad de aprovechamiento

A continuación, se presenta el número de prestadores, estaciones de clasificación y aprovechamiento por municipio para el departamento de Meta y, las toneladas aprovechadas para el periodo de 2022.

Tabla 1. Información prestadores por municipio.

Orden	MUNICIPIO	Num. Prestadores	Num. Prestadores en progresividad	Num. Prestadores por fuera de la progresividad	Num. ECA	Toneladas mensuales promedio 2022
1	ACACIAS	7	7	0	7	374,84
2	CASTILLA LA NUEVA	3	3	0	3	92,89
3	CUBARRAL	1	1	0	1	6,63
4	GRANADA	4	4	0	4	202,12
5	GUAMAL	2	2	0	2	22,17
6	LA MACARENA	1	1	0	1	5,44
7	PUERTO GAITAN	1	1	0	1	21,89
8	PUERTO LOPEZ	2	2	0	2	147,28
9	RESTREPO	2	2	0	2	12,75
10	SAN CARLOS DE GUAROA	1	1	0	1	30,09
11	SAN MARTIN	2	2	0	2	81,92
12	VILLAVICENCIO	31	31	0	51	3906,00

Fuente: SUI. Elaboración Propia

Distribución de materiales en el reporte de toneladas aprovechadas

En la siguiente tabla y se detalla el reporte de toneladas aprovechadas por familia de material de manera porcentual en el departamento de Arauca.

Tabla 2. Distribución del reporte de toneladas por familia de material.

DEPARTAMENTO	METALES	PAPEL Y CARTÓN	PLÁSTICOS	TEXTIL	VIDRIO	MADERA
META	4,98%	44,80%	42,83%	0,24%	7,13%	0,03%

Fuente: SUI. Elaboración propia

Tabla 3. Distribución del reporte de toneladas por familia de material por municipio.

MUNICIPIO	METALES	PAPEL Y CARTÓN	PLÁSTICOS	TEXTIL	VIDRIO	MADERA
ACACIAS	16,98%	35,16%	35,79%	0,00%	12,07%	0,00%
CASTILLA LA NUEVA	25,35%	27,80%	40,01%	0,51%	6,33%	0,00%
CUBARRAL	3,19%	57,27%	30,71%	0,00%	8,82%	0,00%
GRANADA	4,33%	52,67%	37,28%	0,00%	5,73%	0,00%
GUAMAL	10,20%	24,51%	36,96%	1,47%	26,87%	0,00%
LA MACARENA	9,20%	52,10%	38,70%	0,00%	0,00%	0,00%
PUERTO GAITAN	0,03%	70,30%	29,66%	0,00%	0,00%	0,00%
PUERTO LOPEZ	6,93%	46,59%	42,28%	0,00%	4,20%	0,00%
RESTREPO	0,00%	56,59%	43,41%	0,00%	0,00%	0,00%
SAN CARLOS DE GUAROA	11,16%	36,39%	42,40%	0,00%	10,05%	0,00%
SAN MARTIN	4,28%	53,75%	33,88%	0,00%	8,09%	0,00%
VILLAVICENCIO	3,27%	45,49%	44,17%	0,28%	6,75%	0,04%

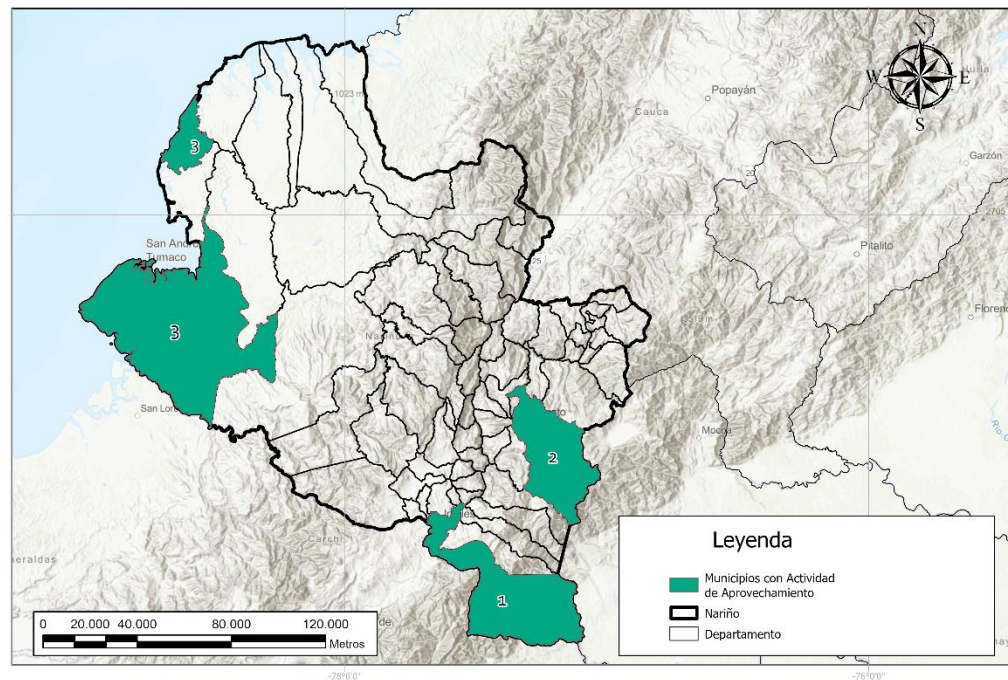
Fuente: SUI. Elaboración Propia

¹Número de prestadores reportando toneladas aprovechadas en el municipio. Es importante tener en cuenta que un prestador puede reportar toneladas aprovechadas en varios municipios.

NARIÑO

Nariño cuenta con 7 prestadores de la actividad de aprovechamiento, reportando toneladas en 3 municipios en el año. De estos prestadores 7 se encuentran en progresividad y reportan 501 recicladores.

Gráfico 1 Distribución municipal de prestadores de la actividad de aprovechamiento reportando toneladas aprovechadas en el departamento de Nariño



Fuente: SUI. Elaboración propia

Datos de la actividad de aprovechamiento

A continuación, se presenta el número de prestadores, estaciones de clasificación y aprovechamiento por municipio para el departamento de Nariño y, las toneladas aprovechadas para el periodo de 2022.

Tabla 1. Información prestadores por municipio.

Orden	MUNICIPIO	Num. Prestadores	Num. Prestadores en progresividad	Num. Prestadores por fuera de la progresividad	Num. ECA	Toneladas mensuales promedio 2022
1	IPIALES	3	3	0	3	100,30
2	PASTO	3	3	0	7	140,15
3	SAN ANDRES DE TUMACO	1	1	0	1	9,37

Fuente: SUI. Elaboración Propia

Distribución de materiales en el reporte de toneladas aprovechadas

En la siguiente tabla se detalla el reporte de toneladas aprovechadas por familia de material de manera porcentual en el departamento de Nariño.

Tabla 2. Distribución del reporte de toneladas por familia de material.

DEPARTAMENTO	METALES	PAPEL Y CARTÓN	PLÁSTICOS	TEXTIL	VIDRIO	MADERA
NARINO	6,96%	70,08%	18,37%	0,00%	4,58%	0%

Fuente: SUI. Elaboración propia

Tabla 3. Distribución del reporte de toneladas por familia de material por municipio.

MUNICIPIO	METALES	PAPEL Y CARTÓN	PLÁSTICOS	TEXTIL	VIDRIO	MADERA
IPIALES	2,51%	80,31%	13,37%	0,00%	3,81%	0,00%
PASTO	9,52%	66,06%	19,01%	0,00%	5,42%	0,00%
SAN ANDRES DE TUMACO	17,22%	16,26%	66,52%	0,00%	0,00%	0,00%

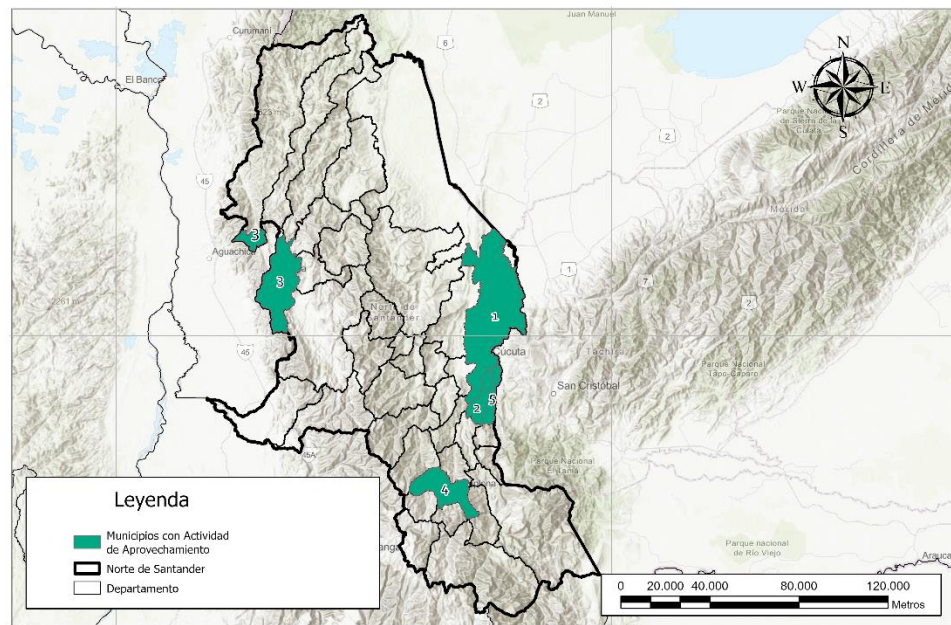
Fuente: SUI. Elaboración Propia

¹Número de prestadores reportando toneladas aprovechadas en el municipio. Es importante tener en cuenta que un prestador puede reportar toneladas aprovechadas en varios municipios.

NORTE DE SANTANDER

Norte De Santander cuenta con 18 prestadores de la actividad de aprovechamiento, reportando toneladas en 5 municipios en el año. De estos prestadores 15 se encuentran en progresividad y reportan 567 recicladores.

Gráfico 1 Distribución municipal de prestadores de la actividad de aprovechamiento reportando toneladas aprovechadas en el departamento de Norte De Santander



Fuente: SUI. Elaboración propia

Datos de la actividad de aprovechamiento

A continuación, se presenta el número de prestadores, estaciones de clasificación y aprovechamiento por municipio para el departamento de Norte De Santander y, las toneladas aprovechadas para el periodo de 2022.

Tabla 1. Información prestadores por municipio.

Orden	MUNICIPIO	Num. Prestadores	Num. Prestadores en progresividad	Num. Prestadores por fuera de la progresividad	Num. ECA	Toneladas mensuales promedio 2022
1	CUCUTA	13	10	3	23	676,15
2	LOS PATIOS	6	4	2	7	134,90
3	OCANA	1	1	0	1	39,82
4	PAMPLONA	3	3	0	4	67,56
5	VILLA DEL ROSARIO	6	5	1	5	97,10

Fuente: SUI. Elaboración Propia

Distribución de materiales en el reporte de toneladas aprovechadas

En la siguiente tabla se detalla el reporte de toneladas aprovechadas por familia de material de manera porcentual en el departamento de Norte de Santander.

Tabla 2. Distribución del reporte de toneladas por familia de material.

DEPARTAMENTO	METALES	PAPEL Y CARTÓN	PLÁSTICOS	TEXTIL	VIDRIO	MADERA
NORTE DE SANTANDER	4,03%	51,21%	39,85%	0%	4,92%	0,00%

Fuente: SUI. Elaboración propia

Tabla 3. Distribución del reporte de toneladas por familia de material por municipio.

MUNICIPIO	METALES	PAPEL Y CARTÓN	PLÁSTICOS	TEXTIL	VIDRIO	MADERA
CUCUTA	2,65%	51,29%	41,60%	0,00%	4,45%	0,00%
LOS PATIOS	3,39%	49,59%	40,04%	0,00%	6,98%	0,00%
OCANA	14,40%	55,29%	30,31%	0,00%	0,00%	0,00%
PAMPLONA	15,52%	49,62%	33,29%	0,00%	1,57%	0,00%
VILLA DEL ROSARIO	3,32%	52,72%	34,84%	0,00%	9,13%	0,00%

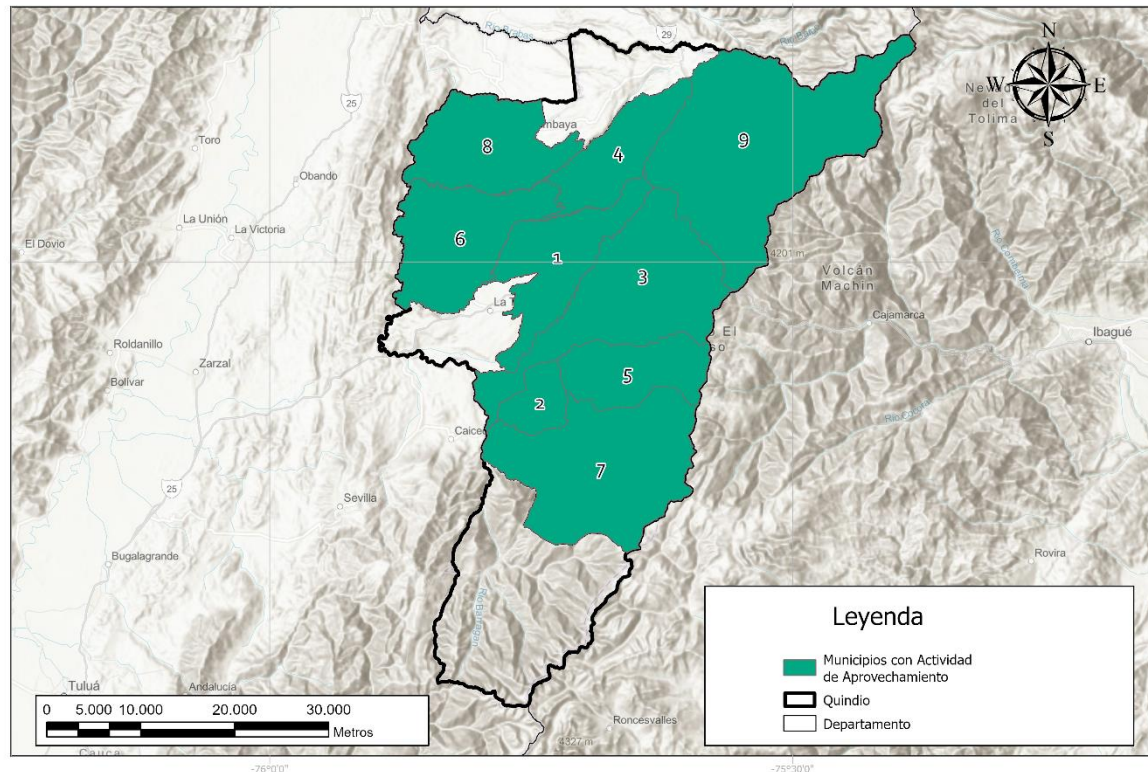
Fuente: SUI. Elaboración Propia

¹Número de prestadores reportando toneladas aprovechadas en el municipio. Es importante tener en cuenta que un prestador puede reportar toneladas aprovechadas en varios municipios.

QUINDÍO

Quindío cuenta con 12 prestadores de la actividad de aprovechamiento, reportando toneladas en 9 municipios en el año. De estos prestadores 7 se encuentran en progresividad y reportan 233 recicladores.

Gráfico 1 Distribución municipal de prestadores de la actividad de aprovechamiento reportando toneladas aprovechadas en el departamento de Quindío



Fuente: SUI. Elaboración propia

Datos de la actividad de aprovechamiento

A continuación, se presenta el número de prestadores, estaciones de clasificación y aprovechamiento por municipio para el departamento de Quindío y, las toneladas aprovechadas para el periodo de 2022.

Tabla 1. Información prestadores por municipio.

Orden	MUNICIPIO	Num. Prestadores	Num. Prestadores en progresividad	Num. Prestadores por fuera de la progresividad	Num. ECA	Toneladas mensuales promedio 2022
1	ARMENIA	10	5	5	13	350,28
2	BUENAVISTA	1	1	0	1	4,32
3	CALARCA	3	2	1	3	50,29
4	CIRCASIA	1	0	1	1	0,26
5	CORDOBA	1	1	0	1	6,66
6	MONTENEGRO	3	2	1	2	10,44
7	PIJAO	1	1	0	1	8,09
8	QUIMBAYA	2	1	1	1	17,42
9	SALENTO	2	1	1	1	5,74

Fuente: SUI. Elaboración Propia

Distribución de materiales en el reporte de toneladas aprovechadas

En la siguiente tabla se detalla el reporte de toneladas aprovechadas por familia de material de manera porcentual en el departamento de Quindío.

Tabla 2. Distribución del reporte de toneladas por familia de material.

DEPARTAMENTO	METALES	PAPEL Y CARTÓN	PLÁSTICOS	TEXTIL	VIDRIO	MADERA
QUINDIO	8,03%	50,00%	33,41%	0,00%	8,55%	0,01%

Fuente: SUI. Elaboración propia

Tabla 3. Distribución del reporte de toneladas por familia de material por municipio.

MUNICIPIO	METALES	PAPEL Y CARTÓN	PLÁSTICOS	TEXTIL	VIDRIO	MADERA
ARMENIA	8,94%	51,71%	32,83%	0,00%	6,50%	0,01%
BUENAVISTA	10,38%	30,65%	19,38%	0,00%	39,58%	0,00%
CALARCA	3,16%	49,92%	43,65%	0,00%	3,27%	0,00%
CIRCASIA	2,54%	63,59%	33,87%	0,00%	0,00%	0,00%
CORDOBA	11,40%	32,15%	26,26%	0,00%	30,19%	0,00%
MONTENEGRO	1,86%	57,63%	38,31%	0,00%	2,20%	0,00%
PIJAO	8,97%	43,75%	16,08%	0,00%	31,19%	0,00%
QUIMBAYA	8,07%	24,64%	28,41%	0,00%	38,88%	0,00%
SALENTO	0,00%	44,09%	24,21%	0,09%	31,61%	0,00%

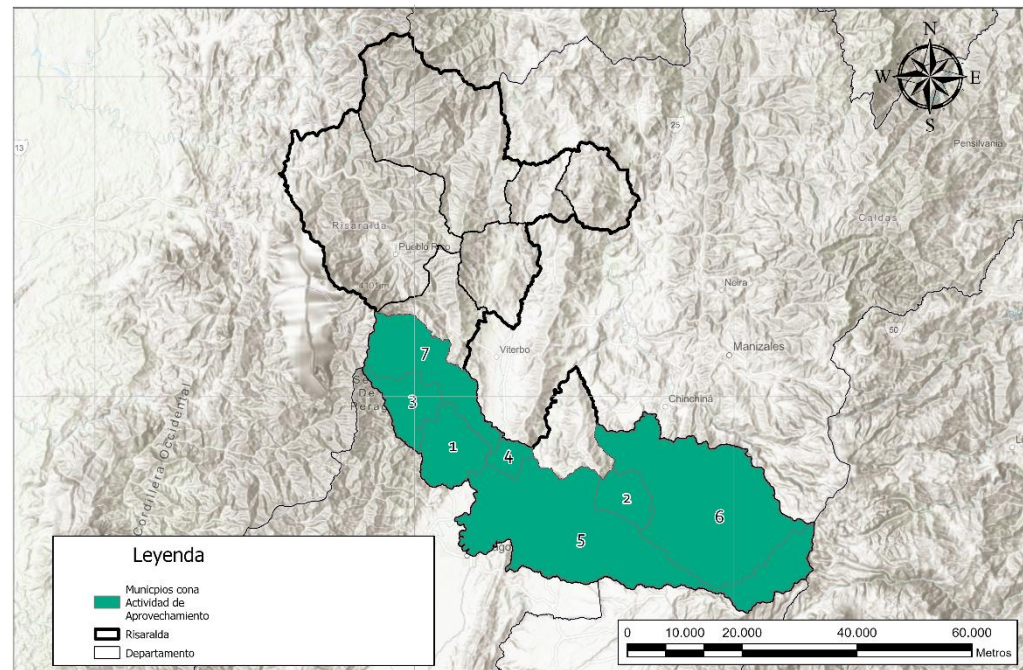
Fuente: SUI. Elaboración Propia

¹Número de prestadores reportando toneladas aprovechadas en el municipio. Es importante tener en cuenta que un prestador puede reportar toneladas aprovechadas en varios municipios.

RISARALDA

Risaralda cuenta con 15 prestadores de la actividad de aprovechamiento, reportando toneladas en 7 municipios en el año. De estos prestadores 11 se encuentran en progresividad y reportan 754 recicladores.

Gráfico 1 Distribución municipal de prestadores de la actividad de aprovechamiento reportando toneladas aprovechadas en el departamento de Risaralda



Fuente: SUI. Elaboración propia

Datos de la actividad de aprovechamiento

A continuación, se presenta el número de prestadores, estaciones de clasificación y aprovechamiento por municipio para el departamento de Risaralda y, las toneladas aprovechadas para el periodo de 2022.

Tabla 1. Información prestadores por municipio.

Orden	MUNICIPIO	Num. Prestadores	Num. Prestadores en progresividad	Num. Prestadores por fuera de la progresividad	Num. ECA	Toneladas mensuales promedio 2022
1	BALBOA	1	1	0	0	1,11
2	DOSQUEBRADAS	9	6	3	5	233,43
3	LA CELIA	1	1	0	0	3,84
4	LA VIRGINIA	1	1	0	0	5,41
5	PEREIRA	13	9	4	15	487,15
6	SANTA ROSA DE CABAL	6	5	1	2	73,77
7	SANTUARIO	2	2	0	0	1,24

Fuente: SUI. Elaboración Propia

Distribución de materiales en el reporte de toneladas aprovechadas

En la siguiente tabla se detalla el reporte de toneladas aprovechadas por familia de material de manera porcentual en el departamento de Risaralda.

Tabla 2. Distribución del reporte de toneladas por familia de material.

DEPARTAMENTO	METALES	PAPEL Y CARTÓN	PLÁSTICOS	TEXTIL	VIDRIO	MADERA
RISARALDA	4,92%	47,45%	34,52%	0%	13,06%	0,05%

Fuente: SUI. Elaboración propia

Tabla 3. Distribución del reporte de toneladas por familia de material por municipio.

MUNICIPIO	METALES	PAPEL Y CARTÓN	PLÁSTICOS	TEXTIL	VIDRIO	MADERA
BALBOA	3,52%	51,07%	25,23%	0,00%	20,18%	0,00%
DOSQUEBRADAS	4,65%	46,18%	37,72%	0,00%	11,37%	0,08%
LA CELIA	10,55%	51,75%	22,83%	0,00%	14,87%	0,00%
LA VIRGINIA	0,00%	49,25%	27,78%	0,00%	22,97%	0,00%
PEREIRA	5,15%	47,69%	32,38%	0,00%	14,74%	0,05%
SANTA ROSA DE CABAL	4,33%	49,35%	39,83%	0,00%	6,48%	0,00%
SANTUARIO	1,30%	60,86%	28,49%	0,00%	9,35%	0,00%

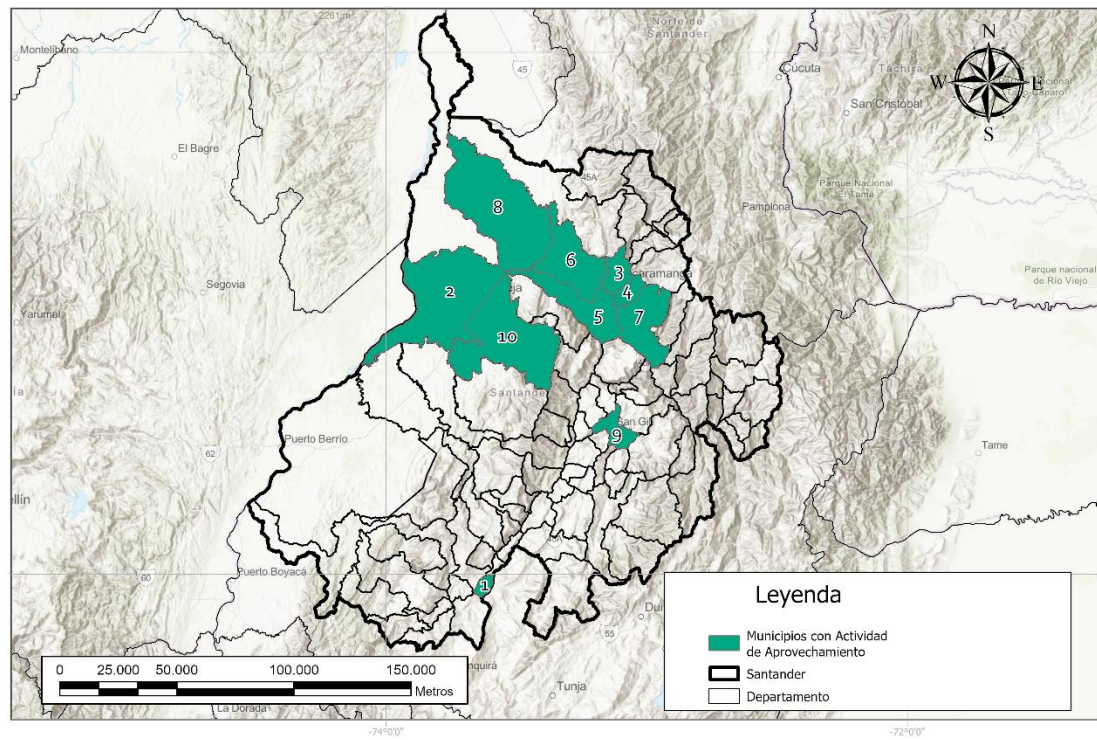
Fuente: SUI. Elaboración Propia

¹Número de prestadores reportando toneladas aprovechadas en el municipio. Es importante tener en cuenta que un prestador puede reportar toneladas aprovechadas en varios municipios.

SANTANDER

Santander cuenta con 50 prestadores de la actividad de aprovechamiento, reportando toneladas en 10 municipios en el año. De estos prestadores 43 se encuentran en progresividad y reportan 1148 recicladores.

Gráfico 1 Distribución municipal de prestadores de la actividad de aprovechamiento reportando toneladas aprovechadas en el departamento de Santander



Fuente: SUI. Elaboración propia

Datos de la actividad de aprovechamiento

A continuación, se presenta el número de prestadores, estaciones de clasificación y aprovechamiento por municipio para el departamento de Santander y, las toneladas aprovechadas para el periodo de 2022.

Tabla 1. Información prestadores por municipio.

Orden	MUNICIPIO	Num. Prestadores	Num. Prestadores en progresividad	Num. Prestadores por fuera de la progresividad	Num. ECA	Toneladas mensuales promedio 2022
1	BARBOSA	2	1	1	1	29,84
2	BARRANCABERMEJA	14	14	0	15	687,82
3	BUCARAMANGA	15	12	3	12	610,09
4	FLORIDABLANCA	12	11	1	5	322,82
5	GIRON	12	11	1	8	313,28
6	LEBRIJA	1	1	0	1	15,87
7	PIEDECUESTA	12	11	1	6	213,50
8	SABANA DE TORRES	3	3	0	5	47,76
9	SAN GIL	3	2	1	3	189,07
10	SAN VICENTE DE CHUCURI	3	3	0	3	12,31

Fuente: SUI. Elaboración Propia

Distribución de materiales en el reporte de toneladas aprovechadas

En la siguiente tabla se detalla el reporte de toneladas aprovechadas por familia de material de manera porcentual en el departamento de Santander.

Tabla 2. Distribución del reporte de toneladas por familia de material.

DEPARTAMENTO	METALES	PAPEL Y CARTÓN	PLÁSTICOS	TEXTIL	VIDRIO	MADERA
SANTANDER	3,87%	48,91%	35,87%	0,73%	10,40%	0,22%

Fuente: SUI. Elaboración propia

Tabla 3. Distribución del reporte de toneladas por familia de material por municipio.

MUNICIPIO	METALES	PAPEL Y CARTÓN	PLÁSTICOS	TEXTIL	VIDRIO	MADERA
BARBOSA	2,76%	73,07%	24,17%	0,00%	0,00%	0,00%
BARRANCABERMEJA	2,91%	42,37%	46,98%	1,03%	5,97%	0,73%
BUCARAMANGA	3,33%	60,68%	25,41%	0,10%	10,47%	0,01%
FLORIDABLANCA	4,24%	45,41%	35,44%	0,17%	14,74%	0,00%
GIRON	4,46%	43,37%	37,80%	0,19%	14,19%	0,00%
LEBRIJA	6,22%	37,30%	23,66%	0,00%	32,83%	0,00%
PIEDECUESTA	3,55%	49,93%	34,17%	0,19%	12,16%	0,00%
SABANA DE TORRES	8,56%	26,22%	34,71%	16,61%	13,90%	0,00%
SAN GIL	6,48%	52,47%	31,95%	0,30%	8,60%	0,20%
SAN VICENTE DE CHUCURI	6,10%	33,84%	33,14%	0,00%	26,93%	0,00%

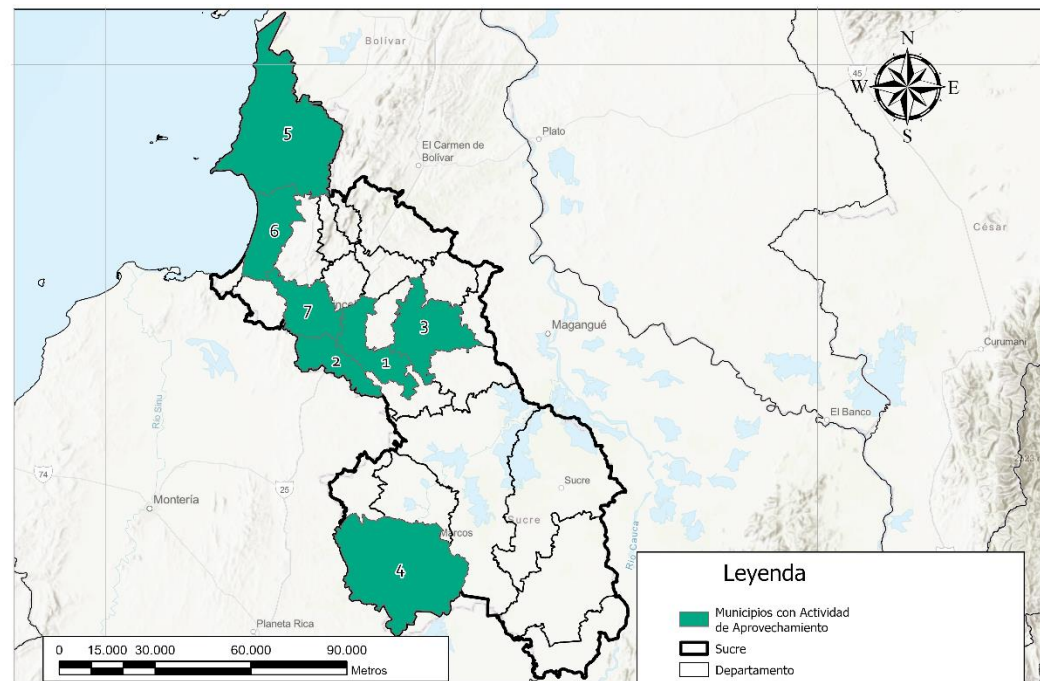
Fuente: SUI. Elaboración Propia

¹Número de prestadores reportando toneladas aprovechadas en el municipio. Es importante tener en cuenta que un prestador puede reportar toneladas aprovechadas en varios municipios.

SUCRE

Sucre cuenta con 6 prestadores de la actividad de aprovechamiento, reportando toneladas en 7 municipios en el año. De estos prestadores 5 se encuentran en progresividad y reportan 385 recicladores.

Gráfico 1 Distribución municipal de prestadores de la actividad de aprovechamiento reportando toneladas aprovechadas en el departamento de Sucre



Fuente: SUI. Elaboración propia

Datos de la actividad de aprovechamiento

A continuación, se presenta el número de prestadores, estaciones de clasificación y aprovechamiento por municipio para el departamento de Sucre y, las toneladas aprovechadas para el periodo de 2022.

Tabla 1. Información prestadores por municipio.

Orden	MUNICIPIO	Num. Prestadores	Num. Prestadores en progresividad	Num. Prestadores por fuera de la progresividad	Num. ECA	Toneladas mensuales promedio 2022
1	COROZAL	2	2	0	1	22,24
2	SAMPUES	1	1	0	1	75,56
3	SAN LUIS DE SINCE	2	1	1	1	9,41
4	SAN MARCOS	3	2	1	2	45,40
5	SAN ONOFRE	1	1	0	1	121,67
6	SANTIAGO DE TOLU	1	1	0	0	18,80
7	SINCELEJO	3	2	1	11	282,63

Fuente: SUI. Elaboración Propia

Distribución de materiales en el reporte de toneladas aprovechadas

En la siguiente tabla se detalla el reporte de toneladas aprovechadas por familia de material de manera porcentual en el departamento de Sucre.

Tabla 2. Distribución del reporte de toneladas por familia de material.

DEPARTAMENTO	METALES	PAPEL Y CARTÓN	PLÁSTICOS	TEXTIL	VIDRIO	MADERA
SUCRE	8,01%	49,34%	37,49%	0,00%	5,14%	0,02%

Fuente: SUI. Elaboración propia

Tabla 3. Distribución del reporte de toneladas por familia de material por municipio.

MUNICIPIO	METALES	PAPEL Y CARTÓN	PLÁSTICOS	TEXTIL	VIDRIO	MADERA
COROZAL	8,87%	62,30%	27,45%	0,00%	1,06%	0,31%
SAMPUES	3,35%	42,42%	48,25%	0,00%	5,98%	0,00%
SAN LUIS DE SINCE	3,53%	45,20%	43,19%	0,00%	8,08%	0,00%
SAN MARCOS	3,62%	41,09%	48,97%	0,00%	6,31%	0,00%
SAN ONOFRE	4,86%	38,56%	51,80%	0,00%	4,78%	0,00%
SANTIAGO DE TOLU	9,43%	55,81%	30,75%	0,00%	4,00%	0,00%
SINCELEJO	8,97%	50,15%	35,68%	0,00%	5,20%	0,00%

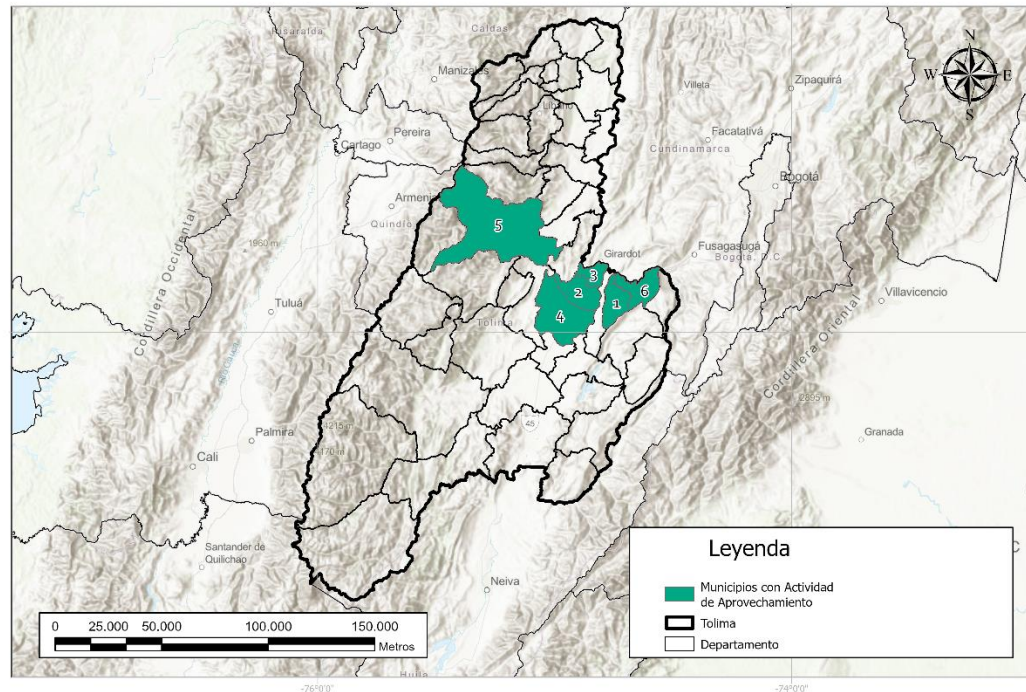
Fuente: SUI. Elaboración Propia

¹Número de prestadores reportando toneladas aprovechadas en el municipio. Es importante tener en cuenta que un prestador puede reportar toneladas aprovechadas en varios municipios.

TOLIMA

Tolima cuenta con 38 prestadores de la actividad de aprovechamiento, reportando toneladas en 6 municipios en el año. De estos prestadores 29 se encuentran en progresividad y reportan 827 recicladores.

Gráfico 1 Distribución municipal de prestadores de la actividad de aprovechamiento reportando toneladas aprovechadas en el departamento de Tolima



Fuente: SUI. Elaboración propia

Datos de la actividad de aprovechamiento

A continuación, se presenta el número de prestadores, estaciones de clasificación y aprovechamiento por municipio para el departamento de Tolima y, las toneladas aprovechadas para el periodo de 2022.

Tabla 1. Información prestadores por municipio.

Orden	MUNICIPIO	Num. Prestadores	Num. Prestadores en progresividad	Num. Prestadores por fuera de la progresividad	Num. ECA	Toneladas mensuales promedio 2022
1	CARMEN DE APICALA	1	1	0	1	34,31
2	ESPINAL	6	4	2	3	119,26
3	FLANDES	6	3	3	3	53,38
4	GUAMO	6	4	2	1	13,76
5	IBAGUE	17	12	5	18	735,44
6	MELGAR	10	7	3	7	179,15

Fuente: SUI. Elaboración Propia

Distribución de materiales en el reporte de toneladas aprovechadas

En la siguiente tabla y se detalla el reporte de toneladas aprovechadas por familia de material de manera porcentual en el departamento de Tolima.

Tabla 2. Distribución del reporte de toneladas por familia de material.

DEPARTAMENTO	METALES	PAPEL Y CARTÓN	PLÁSTICOS	TEXTIL	VIDRIO	MADERA
TOLIMA	8,92%	46,87%	35,76%	0,75%	7,58%	0,13%

Fuente: SUI. Elaboración propia

Tabla 3. Distribución del reporte de toneladas por familia de material por municipio.

MUNICIPIO	METALES	PAPEL Y CARTÓN	PLÁSTICOS	TEXTIL	VIDRIO	MADERA
CARMEN DE APICALA	4,57%	39,47%	45,09%	0,00%	10,88%	0,00%
ESPINAL	17,22%	45,69%	30,37%	0,00%	6,72%	0,00%
FLANDES	14,62%	41,06%	32,10%	0,00%	12,22%	0,00%
GUAMO	4,55%	40,29%	26,89%	0,00%	28,26%	0,00%
IBAGUE	8,85%	52,83%	29,28%	1,13%	7,72%	0,20%
MELGAR	2,64%	26,02%	66,07%	0,00%	5,27%	0,00%

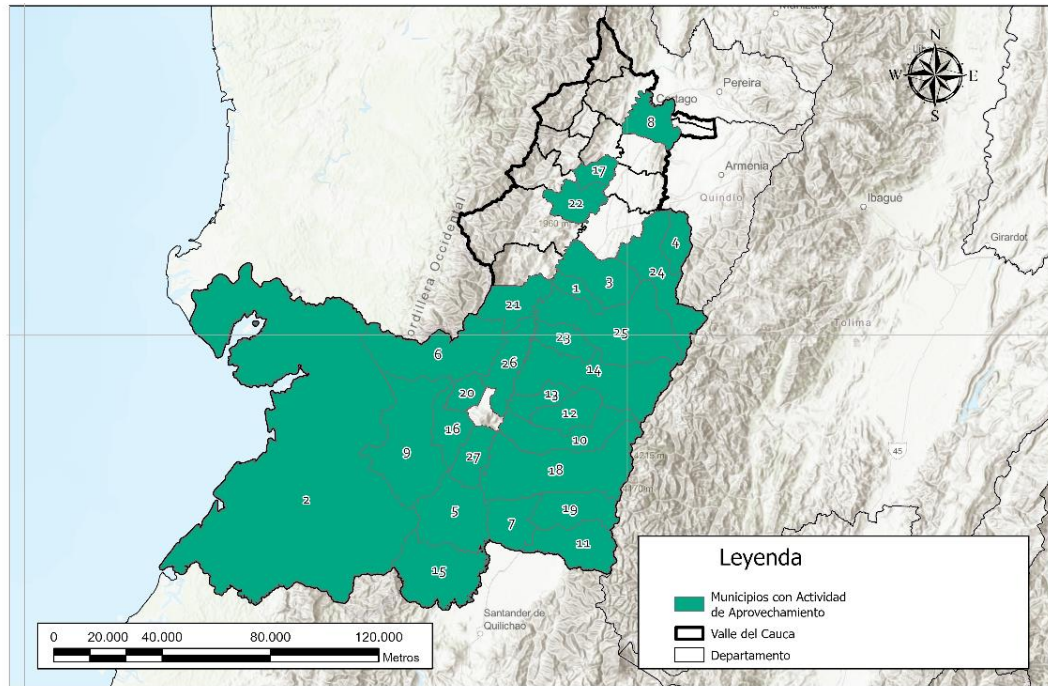
Fuente: SUI. Elaboración Propia

¹Número de prestadores reportando toneladas aprovechadas en el municipio. Es importante tener en cuenta que un prestador puede reportar toneladas aprovechadas en varios municipios.

VALLE DEL CAUCA

Valle Del Cauca cuenta con 61 prestadores de la actividad de aprovechamiento, reportando toneladas en 27 municipios en el año. De estos prestadores 47 se encuentran en progresividad y reportan 4.944 recicladores.

Gráfico 1 Distribución municipal de prestadores de la actividad de aprovechamiento reportando toneladas aprovechadas en el departamento de Valle Del Cauca



Fuente: SUI. Elaboración propia

Datos de la actividad de aprovechamiento

A continuación, se presenta el número de prestadores, estaciones de clasificación y aprovechamiento por municipio para el departamento de Valle Del Cauca y, las toneladas aprovechadas para el periodo de 2022.

Tabla 1. Información prestadores por municipio.

Orden	MUNICIPIO	Num. Prestadores	Num. Prestadores en progresividad	Num. Prestadores por fuera de la progresividad	Num. ECA	Toneladas mensuales promedio 2022
1	ANDALUCIA	4	3	1	0	35,70
2	BUENAVENTURA	3	1	2	1	28,75
3	BUGALAGRANDE	3	2	1	1	33,77
4	CAICEDONIA	3	2	1	2	56
5	CALI	38	28	10	61	3.943
6	CALIMA	3	1	2	0	20,18
7	CANDELARIA	6	3	3	2	73,64
8	CARTAGO	1	1	0	1	21,44
9	DAGUA	2	1	1	0	3,68
10	EL CERRITO	6	2	4	0	59,51
11	FLORIDA	4	2	2	1	30,92
12	GINEBRA	4	2	2	1	64,36
13	GUACARI	6	2	4	0	83,35
14	GUADALAJARA DE BUGA	7	3	4	5	315,68
15	JAMUNDI	11	6	5	1	186,37
16	LA CUMBRE	2	1	1	0	2,70
17	LA UNION	2	0	2	1	0,42
18	PALMIRA	11	7	4	12	595,23

19	PRADERA	4	1	3	0	39,58
20	RESTREPO	3	1	2	0	2,69
21	RIOFRIO	2	1	1	0	10,92
22	ROLDANILLO	4	3	1	1	10,45
23	SAN PEDRO	4	1	3	0	1,51
24	SEVILLA	2	1	1	1	60
25	TULUA	8	6	2	5	292,83
26	YOTOCO	3	2	1	0	18,05
27	YUMBO	8	3	5	4	41,26

Fuente: SUI. Elaboración Propia

Distribución de materiales en el reporte de toneladas aprovechadas

En la siguiente tabla se detalla el reporte de toneladas aprovechadas por familia de material de manera porcentual en el departamento de Valle del Cauca.

Tabla 2. Distribución del reporte de toneladas por familia de material.

DEPARTAMENTO	METALES	PAPEL Y CARTÓN	PLÁSTICOS	TEXTIL	VIDRIO	MADERA
VALLE DEL CAUCA	6,19%	54,76%	30,24%	0,03%	8,74%	0,05%

Fuente: SUI. Elaboración propia

Tabla 3. Distribución del reporte de toneladas por familia de material por municipio.

MUNICIPIO	METALES	PAPEL Y CARTÓN	PLÁSTICOS	TEXTIL	VIDRIO	MADERA
ANDALUCIA	9,80%	38,08%	39,68%	0,00%	12,44%	0,00%

BUENAVENTURA	6,13%	37,37%	44,38%	0,00%	12,12%	0,00%
BUGALAGRANDE	9,60%	33,90%	44,26%	0,00%	12,25%	0,00%
CAICEDONIA	8,19%	41,24%	23,71%	2,15%	24,21%	0,50%
CALI	5,97%	58,06%	27,75%	0,01%	8,14%	0,06%
CALIMA	7,14%	43,73%	30,66%	0,00%	18,46%	0,00%
CANDELARIA	3,79%	40,75%	40,90%	0,02%	14,53%	0,00%
CARTAGO	11,26%	57,60%	23,16%	0,00%	7,98%	0,01%
DAGUA	7,36%	23,62%	63,81%	0,00%	5,21%	0,00%
EL CERRITO	6,49%	37,93%	42,23%	0,00%	13,35%	0,00%
FLORIDA	8,28%	45,69%	43,83%	0,00%	2,20%	0,00%
GINEBRA	10,86%	35,23%	40,63%	0,00%	13,28%	0,00%
GUACARI	4,99%	39,87%	43,02%	0,00%	12,12%	0,00%
GUADALAJARA DE BUGA	5,44%	58,43%	27,00%	0,00%	9,07%	0,06%
JAMUNDI	9,37%	52,20%	29,21%	0,00%	9,22%	0,00%
LA CUMBRE	7,40%	23,64%	63,74%	0,00%	5,22%	0,00%
LA UNION	10,41%	33,54%	56,05%	0,00%	0,00%	0,00%
PALMIRA	5,29%	47,44%	39,21%	0,00%	8,03%	0,03%
PRADERA	2,31%	35,13%	53,43%	0,00%	9,12%	0,00%
RESTREPO	7,28%	23,66%	63,84%	0,00%	5,22%	0,00%
RIOFRIO	3,02%	44,04%	41,07%	0,00%	11,87%	0,00%
ROLDANILLO	4,30%	60,94%	31,82%	0,00%	1,94%	1,00%
SAN PEDRO	7,35%	23,76%	63,74%	0,00%	5,15%	0,00%
SEVILLA	24,20%	50,48%	25,32%	0,00%	0,00%	0,00%
TULUA	7,43%	54,01%	29,21%	0,00%	9,35%	0,00%
YOTOCO	11,16%	29,87%	41,86%	0,00%	17,11%	0,00%
YUMBO	8,03%	49,00%	34,57%	0,00%	8,40%	0,00%

Fuente: SUI. Elaboración Propia

¹Número de prestadores reportando toneladas aprovechadas en el municipio. Es importante tener en cuenta que un prestador puede reportar toneladas aprovechadas en varios municipios.