

EVALUACIÓN INTEGRAL DE PRESTADORES OCCIDENTE LIMPIO S.A. E.S.P.



Superservicios
Superintendencia de Servicios
Públicos Domiciliarios

**SUPERINTENDENCIA DELEGADA PARA ACUEDUCTO,
ALCANTARILLADO Y ASEO
DIRECCIÓN TÉCNICA DE GESTION DE ASEO
Bogotá, enero de 2015**

**OCCIDENTE LIMPIO S.A. E.S.P.
ANÁLISIS 2013**

1. DESCRIPCIÓN GENERAL DE LA EMPRESA

Las **EMPRESAS PUBLICAS DE SANTA FE DE ANTIOQUIA S.A. E.S.P. "EPSAFE"**, fue constituida el día 12 de octubre de 2.005 mediante Escritura Pública No. 4195 de la Notaria Primera del Círculo de Envigado, con sede en el municipio de Santa Fe de Antioquia, distinguida con el NIT. 900 057 2766. EPSAFE S.A. E.S.P., posteriormente cambió su razón social, según Escritura Nro. 566 de la Notaria Única de Santa Fe de Antioquia, del 6 de noviembre de 2012.

La **EMPRESA OCCIDENTE LIMPIO S.A. E.S.P.**, es una sociedad anónima, con capital exclusivamente público, del nivel municipal, según la clasificación que hace la Ley 142 de 1994, es una Empresa de Servicios Públicos Domiciliarios, regulada por estatutos sociales y por la ley 142 de 1994.

OCCIDENTE LIMPIO S.A.E.S.P., es la única prestadora del municipio con una extensión total de 493.2 km², 491.1 km² en el área urbana y 2.1 km² de área rural. La Empresa registra a diciembre del 2013, 7.200 usuarios en los estratos residenciales y en los sectores no residenciales.

Tipo de Sociedad	Sociedad Anónima Oficial Municipal
Razón Social	OCCIDENTE LIMPIO S.A. E.S.P.
Área de Prestación del Servicio	Municipio de Santa Fe de Antioquia
Servicios Prestados	Barrido, Limpieza, Recolección y Transporte y Corte y Poda.
Duración	Indefinida
Fecha de Constitución	12/10/2005
Nombre del Gerente	CARLOS HUMBERTO ZAPATA HERNANDEZ
Estado de la Certificación	Aprobada

Fuente: Sistema Único de Información SUI - RUPS

Junta Directiva

NOMBRE	CARGO
HECTOR LONDOÑO RESTREPO	Presidente
FREDDY LEON RODRIGUEZ VARGAS	Otro
GLORIA ASTRID PARRA MARIN	Otro
JAID OSWALDO BETANCUR LOPEZ	Otro

Fuente: RUPS-SUI

2. ASPECTOS FINANCIEROS – ADMINISTRATIVOS

2.1. Administrativos

2.1.1. Planta de Personal

La Empresa tiene suscrito un contrato de operación con **ENVIASEO S.A. E.S.P.**, quien es el que realiza las actividades del servicio público de aseo en el municipio de Santa Fe de Antioquia. Para el 2010, última información obtenida en la visita del 9 de octubre, se contaba con 15 contratistas y 3 empleados de planta.

2.2. Aspectos Financieros

2.2.1. Balance General

CUENTA	2012	2013	%	2013/2012	2014	%	2014/2013
Activo	285.658.379	632.412.696	100%	121%	682.257.678	100%	8%
Deudores Servicios Publicos	210.053.128	213.331.559	34%	2%	242.364.183	36%	14%
Deudores Servicio de Aseo	204.131.076	209.383.336		3%	238.836.707	35%	14%
Otros deudores servicios	5.922.052	3.948.223	1%	-33%	3.527.476	1%	-11%
Provision deudores	-6.735.791	-15.267.859	-2%	127%	6.843.378	1%	145%
Provision Aseo	-6.735.791	-15.267.859	-2%	127%	-7.157.867	-1%	53%
Otros Activos CP	75.479.696	123.951.366	0	64%	413.062.769	61%	233%
Total Activo Corriente	278.797.033	322.015.066	51%	16%	662.270.330	97%	106%
Propiedad, Planta y Equipo	19.144.379	53.909.746	9%	182%	55.008.968	8%	2%
Depreciación Acumulada	-12.283.033	-23.512.116	-4%	91%	-35.021.620	-5%	49%
Propiedad, Planta y Equipo Neto	6.861.346	30.397.630	5%	343%	19.987.348	3%	-34%
Total Activo LP	6.861.346	310.397.630	49%	4424%	19.987.348	3%	-94%
Total Activos	285.658.379	632.412.696	100%	121%	682.257.678	100%	8%
Total Pasivos	77.916.225	391.207.951	62%	402%	353.996.958	52%	-9,51%
Obligaciones Laborales	16.045.605	25.914.562	4%	62%	23.099.188	3%	-11%
Acreedores B y S por pagar	51.391.437	57.545.537	9%	12%	128.975.164	19%	124%
Total Pasivo Corriente	77.916.225	391.207.951	62%	402%	353.996.958	52%	-10%
Total Pasivos	77.916.225	391.207.951	62%	402%	353.996.958	52%	-9,51%
Capital Social	100.000.000	100.000.000	16%	0%	100.000.000	15%	0%
Reservas	98.685.935	190.617.148	30%	93%	224.079.737	33%	18%
Utilidades Ejercicios anteriores	-82.874.993	-82.874.993	-13%	0%	-82.874.991	-12%	0%
Utilidad Ejercicio	91.931.212	33.462.590	5%	64%	87.055.974	13%	160%
Total Patrimonio	207.742.154	241.204.745	38%	16%	328.260.720	48%	36,09%
Total Pasivo + Patrimonio	285.658.379	632.412.696	100%	121%	682.257.678	100%	8%

Fuente: SUI

2.2.1.1. Activos

Al 31 de diciembre de 2013, el activo se incrementó en un 121%. Principalmente derivado del rubro Otros Activos y que corresponde a la adquisición de equipos a través del leasing financiero, al 2014 se mantuvo estable.

De otra parte, el crecimiento del efectivo que en el 2013 alcanzó el 102% en relación con el 2012, fue otro de los rubros que contribuyeron con el aumento de los activos. En el 2014, este mismo rubro se incrementó el 58%.

Igualmente, se destaca que el 97% de los activos son tipo corriente, situación que le da fortaleza a la estructura financiera porque le permite mantener las necesidades de liquidez en el corto plazo.

2.2.1.2. Pasivos

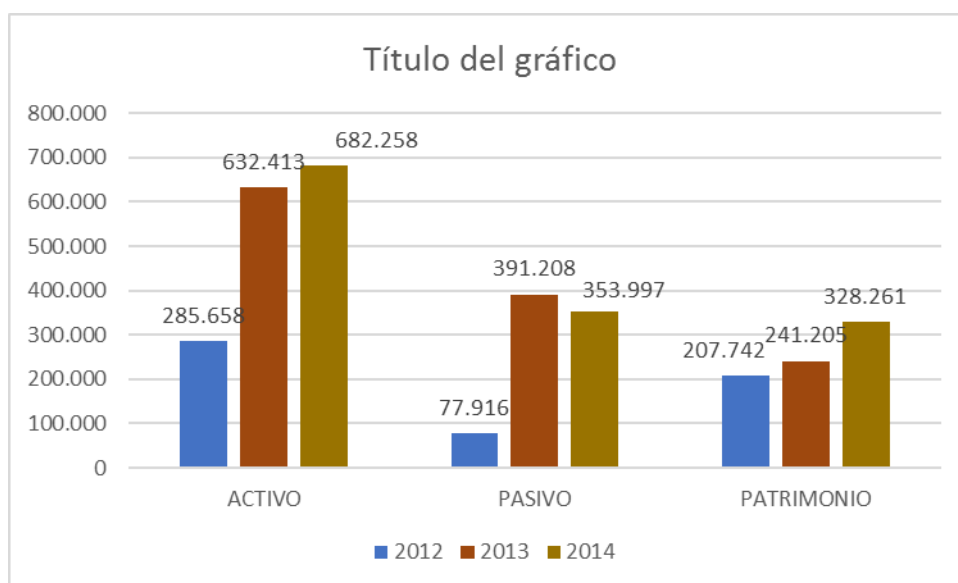
Para El 2013 los pasivos crecieron significativamente con relación al 2012, este crecimiento fue del 402% y corresponden en un gran porcentaje a las obligaciones financieras de corto plazo

adquiridas para la compra de equipos bajo la modalidad de leasing financiero, sin embargo en el 2014, se reducen en un 9.5%.

Otros rubros que presentan variaciones significativas en el 2013, son las cuentas por pagar con un 51.2%, impuestos por pagar 127.7% y las obligaciones laborales de corto plazo 61.5%. Para el 2014, los acreedores presentan un incremento significativo del 124%.

2.2.1.3. Patrimonio

En el 2013, se dio un cambio significativo en la composición del Balance al disminuir las deudas e incrementarse el patrimonio, si se observa el 2013 este rubro presentó un crecimiento del 16.1%. En el 2014, también presenta un cambio positivo al incrementar en 10 puntos su patrimonio.



Gráfica No. 1

En la gráfica se aprecia el cambio de las cuentas del balance, de unos activos de \$285.6 millones en 2012, pasó a \$682 millones en 2014, igualmente los pasivos se incrementan significativamente y el patrimonio creció en \$321 millones.

2.2.2. Estado de Resultados

CUENTA	2012	2013	%	2013/2012	2014	%	2014/2013
Ingresos Operacionales	1.081.911.895	1.154.299.157	100%	7%	1.425.425.835	100%	23,49%
Servicio de Aseo	1.081.987.242	1.165.685.845	101%	8%	1.427.849.344	100%	22%
Costo de Ventas y Operación	756.411.937	850.642.531	73,69%	12%	1.049.119.059	74%	23,33%
Utilidad Bruta	325.499.958	303.656.626	26%	-7%	376.306.776	26%	24%
Gastos operacionales	228.720.056	251.552.014	22%	10%	230.758.467	16%	-8%
Gastos de personal	78.011.811	93.849.425	8%	20%	97.681.990	7%	4%
Provisiones, agotamientos, depreciaciones y amortizaciones	22.044.724	34.716.708	3%	57%	62.815.743	4%	81%
Utilidad Operacional	96.779.902	52.104.612	5%	-46%	145.548.309	10%	179%
Otros ingresos	10.419.425	6.475.212	1%	-38%	11.753.339	1%	82%
Otros gastos	3.199.173	2.012.056	0%	-37%	2.129.526	0%	6%
Gasto de Intereses	0	8.361.734	1%		18.618.767	1%	
Utilidad antes de Impuestos	104.000.154	48.206.034	4%	-54%	136.553.355	10%	183%
Impuesto de renta	12.068.942	14.743.444	1%		49.497.381	3%	236%
Utilidad Neta	91.931.212	33.462.590	3%	-64%	87.055.974	6%	160%

Fuente SUI. Estados financieros cálculos SSPD

La Empresa ha venido mejorando sus resultados, en el 2014 sus ingresos crecieron 23.5%, mientras que sus gastos se redujeron el 8%. Los resultados operacionales aumentaron en un 179% y los netos 160%. En general los resultados son muy positivos en el período analizado.

2.2.3. Indicadores Financieros

INDICADOR	2012	2013	2014
INDICADORES DE LIQUIDEZ			
Rotación Cuentas por Cobrar	71	67	62
Rotación Cuentas por Pagar	30	35	63
Razón Corriente	3,58	0,82	1,87
Prueba Acida (AC – Cart mas 90 d)	3,58	0,82	1,87
Rotación de Activos Fijos	157,68	37,97	71,32
Rotación de Activos Totales	3,79	1,83	2,09
INDICADORES DE RENTABILIDAD			
EBITDA	128	116	274
Margen Ebitda	11,87%	10,05%	19,23%
Margen Neto	8,50%	2,90%	6,11%
ROA (Rentabilidad sobre Activo)	44,94%	18,35%	40,17%
ROE (Rentabilidad sobre Patrimonio)	44,25%	13,87%	26,52%
INDICADORES DE SOLIDEZ Y OTROS			
Nivel de Endeudamiento	27,28%	61,86%	51,89%
Activo Corriente / Activo Total	97,60%	50,92%	97,07%
Pasivo Corriente/ Activo Total	27,28%	61,86%	51,89%
EBITDA	128.386.242	116.064.233	274.039.728

Fuente SUI. Estados financieros cálculos SSPD

2.2.3.1. Liquidez

Durante el 2012-2013, **OCCIDENTE LIMPIO S.A. E.S.P.**, redujo significativamente la razón corriente que pasó de 3.58 a 0.8; en el 2014 presenta un crecimiento positivo.

Esta nueva posición, se deriva del aumento significativo del activo corriente.

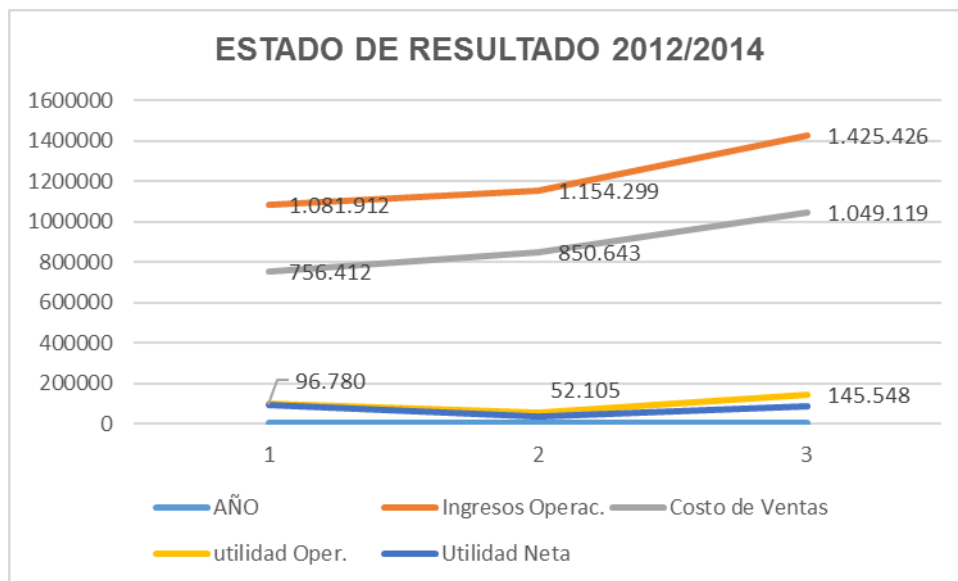
2.2.3.2. Endeudamiento

La razón pasivo total / activo total en el período presenta cambios abruptos, de un endeudamiento del 27% en el 2012, pasó al 61-85 y se redujo en el 2014 al 51.8%.

En general se observa que la Empresa cuenta con un adecuado apalancamiento con terceros, lo que le garantiza un control de sus pasivos y buenas posibilidades de inversión.

2.2.3.3. Margen Neto

Para el período, todos los márgenes netos y de rentabilidad son positivos. La rentabilidad se duplico en el último año.



Gráfica No 2

La gráfica muestra el comportamiento de los ingresos y los costos y gastos, así como los resultados obtenidos en el período. Se observa como la curva de ingresos en el 2014 muestra una pendiente más positiva que la curva de costos. Este comportamiento permitió mejorar la utilidad operacional y neta en el 2014.

2.2.3.4. Rotación de Cartera

Del análisis de los indicadores de actividad, se tiene que la recuperación promedio de cartera es aceptable, vale decir, se realiza cada 2.2 meses (67 días) para el 2013 que muestra una disminución de 4 días frente al 2012, en el 2014, se redujo en cinco (5) días. Las cuentas por pagar en el 2014, se cancelan en promedio cada 63 días. Lo anterior, muestra que la velocidad de recuperación de la cartera es similar a la velocidad en la que la Empresa le paga a sus proveedores.

3. ASPECTOS TÉCNICOS – OPERATIVOS

En la visita realizada el día 9 de octubre de 2010 se identificó que el prestador EMPRESAS PÚBLICAS SANTA FE DE ANTIOQUIA S.A. E.S.P., tienen suscrito un contrato de operación con la empresa ENVIASEO E.S.P., quien desarrolla las actividades del Servicio Público de Aseo, en el Municipio de Santa Fe de Antioquia.

El servicio público de aseo se presta bajo el esquema de libre competencia.

3.1. Barrido y limpieza de vías y áreas públicas

SECTOR	FRECUENCIA RECOLECCION SEMANAL	FRECUENCIA BARRIDO SEMANAL
RESIDENCIAL	2	2
COMERIAL	5	7

Fuente: SUI

La Empresa realiza el barrido manual de los residuos sólidos para las avenidas principales, centro de la ciudad y zonas que de acuerdo a la necesidad que requiera el servicio de aseo (en especial áreas residenciales) con una frecuencia de 7 veces a la semana; en zonas y barrios secundarios una frecuencia de dos veces por semana y otros barrios y sectores con una frecuencia de una vez por semana.

En el municipio de Santa Fe de Antioquia se tiene una cobertura del 100% para el área urbana y con servicio de despápele en el sector rural.

3.2. Recolección y Transporte

La Empresa cuenta con las siguientes micro rutas:

LLANO DE BOLIVAR (SAN PEDRO, LAS LOMITAS, SAN ANTONIO, MIRAFLORES, LAS BRISAS, MAQUEDA, CALLE VIEJA). La frecuencia es de dos veces semanales.

BUGA SANTA LUCIA (BARRIO BUGA, LA POLA, PALENQUE, LAS COLORADAS, EL CHISPERO, JESUS, BARRIO SANTA LUCIA). La frecuencia es de dos veces semanales.

SECTOR HISTORICO O COMERCIAL. La frecuencia es de seis veces semanales.

LA BARRANCA, SAN JUDAS Y VEREDA (SAN RAFAEL, KILOMETRO 2, EL PASO, OBREGON, ESPINAL, PANGORDITO, LOS ALMENDROS, GUAYMARAL, TAFETANES). La frecuencia es de seis veces semanales. Actualmente en el municipio de Santa Fe de Antioquia se tiene una cobertura del 100% en el área urbana y 30 % en el área rural.

3.2.1. Recolección y Transporte

No hay información disponible, el servicio lo presta **ENVIASEO S.A. E.S.P.**

3.3. Disposición Final

La disposición final es realizada por **EVAS S.A. E.S.P.**, en el relleno sanitario del Centro Industrial del Sur **EL GUACAL**, cuenta con la licencia ambiental otorgada mediante Resolución No. 7529 del 12 de enero de 2005, con una vida útil de 288 meses con vencimiento el 12 de enero del 2029.

4. ASPECTOS COMERCIALES

4.1. Cuentas por Cobrar a 2014

Descripción	Total	No vencida	Vencida 1 a 30 días	Vencida 31 a 60 días	Vencida 61 a 90 días	Vencida 91 a 120 días	Vencida 121 a 150 días	Vencida 151 a 180 días	Vencida 181 a 360 días	Vencida mayor de 360 días
Servicio aseo	238.836.707	110.883.409	109.764.813	5.699.190	107.871	108.581	117.254	8.961.193	475.665	2.718.731
Barrido y limpieza de vías y áreas publicas	71.549.011	33.265.023	32.929.444	1.709.757	32.361	32.574	35.176	2.688.358	142.699	713.619
Recoleccion y transporte de residuos convencionales	90.628.750	42.135.695	41.710.629	2.165.692	40.991	41.261	44.557	3.405.253	180.753	903.919
Recoleccion de residuos peligrosos	0	0	0	0	0	0	0	0	0	0
Recoleccion de residuos hospitalarios e infecciosos	0	0	0	0	0	0	0	0	0	0
Recoleccion de escombros	340.000	0	0	0	0	0	0	0	0	340.000
Tratamiento	0	0	0	0	0	0	0	0	0	0
Aprovechamiento	0	0	0	0	0	0	0	0	0	0
Disposicion final	35.774.506	16.632.511	16.464.722	854.879	16.181	16.287	17.588	1.344.179	71.350	356.809
Incineracion	0	0	0	0	0	0	0	0	0	0
comercializacion	40.544.440	18.850.180	18.660.018	968.862	18.338	18.459	19.933	1.523.403	80.863	404.384
Residencial estrato 1	40.544.440	18.850.180	18.660.018	968.862	18.338	18.459	19.933	1.523.403	80.863	404.384

Fuente: *SUI*

Del total de la cartera el 46.4% corresponde a No vencida, el 52% entre 30 y 360 días y el 1.4% mayor a 360 días.

La provisión de la cartera es de \$7.157.869, donde el 37.65 corresponde a las deudas superiores a 3460 días.

4.2. Tarifas Aplicadas

En el siguiente cuadro, se presentan las tarifas aplicadas por componente, así como los factores de subsidios y contribuciones correspondientes al mes de febrero de 2014. Revisado el Acuerdo No. 032 de febrero 28 de 2013 expedido por el Concejo Municipal de Santa Fe de Antioquia, los factores de subsidios y contribuciones se ajustan al marco establecido en dicho Acuerdo.



NIT. 900.057.276-6

VIGILADA SUPERINTENDENCIA DE DE SERVICIOS PÚBLICOS

OCCIDENTE LIMPIO S.A. E.S.P.; Presenta a sus usuarios las tarifas y costos del servicio ordinario de aseo aplicados en el mes de Julio de 2014, en cumplimiento a lo dispuesto por la Comisión de Regulación de Agua Potable y Saneamiento Básico, en la Resolución CRA 403 de 2006, calculados conforme a las metodologías tarifarias expedidas por la misma Comisión y que son la base para determinar las tarifas del servicio de aseo. Estas tarifas se reflejarán en la facturación del mes de Agosto en las facturas de EPM.

COSTOS DEL SERVICIO		VALOR EN PESOS JULIO 2014
COSTO FIJO MEDIO DE REFERENCIA (\$ /suscriptor) -CFMR		4,756.70
Costo de Barrido limpieza (\$/suscriptor) - CBL		22,955.13
Costo de Comercialización por factura (\$/suscriptor) - CCS		926.60
Costo de Manejo de Recaudo Fijo (\$/suscriptor) - CMRF		331.86
COSTO VARIABLE MEDIO DE REFERENCIA - CVMR		185,829.97
Costo de Recolección y Transporte (\$/Tonelada) -CRT		76,576.94
Costo de Transporte por Tramo Excedente (\$/Tonelada) -C1Ep		64,896.96
Costo de Disposición Final (\$/Tonelada) -CDTp		31,391.18
Costo de Manejo de Recaudo Variable (\$/Tonelada) - CMRv		12,964.88
PROYECCIÓN TARIFAS POR ESTRATO Y USO	SUBSIDIO/ CONTRIBUCIÓN*	TARIFA
Residencial Estrato 1	-40%	7,710.02
Residencial Estrato 2	-35%	8,352.53
Residencial Estrato 3	-5%	12,207.54
Residencial Estrato 4	0%	13,219.51
Residencial Estrato 5	50%	20,826.82
Residencial Estrato 6	60%	27,535.62
PP COMERCIAL	50%	43,327.44
PP_C1	50%	15,617.32
PP_C2	50%	22,600.27
PP INDUSTRIAL	30%	37,550.44
PP OFICIAL	0%	28,884.96
GP COMERCIAL	50%	112,602.71
GP INDUSTRIAL	30%	97,589.02
GP OFICIAL	0%	75,068.48
Inmuebles Desocupados		5,830.14

NOTA:

- Las tarifas varían mes a mes según la producción de residuos (basura).
- Según lo reglamentado en el artículo 125 de la Ley 142 de 1994, los Costos de Referencia se actualizan cada vez que los índices acumulados (SMLV, IPC, IPCC, IOEXP) se incrementen en un porcentaje mayor o igual al 3% según información oficial reportada por el DANE.

* Los signos negativos indican que se está aplicando un subsidio y los positivos hacen referencia a un aporte solidario.

Telefono: 8534724 E-mail: administrativa@occidentelimpio.gov.co

Fuente: SUI

4.3. Balance de Subsidios y contribuciones

ESTRATO/SECTOR	2011		2012		2013	
	SUBSIDIOS	CONTRIBUCIONES	SUBSIDIOS	CONTRIBUCIONES	SUBSIDIOS	CONTRIBUCIONES
Residencial Estrato I	70.085.384		94.469.954		76.454.773	
Residencial Estrato II	88.775.796		117.134.255		124.767.729	
Residencial Estrato III	11.653.501		17.933.469		13.121.671	
Residencial Estrato IV	0		0		0	
Residencial Estrato V		72.180.636		71.099.189		57.464.279
Residencial Estrato VI		9.021.507		8.261.971		7.338.898
Industrial		6.701.856		4.683.440		2.354.781
Comercial		68.042.360		82.345.117		90.060.374
TOTAL	170.514.681	155.946.360	229.537.678	166.389.717	214.344.173	157.218.332

FUENTE: SUI

La Empresa es deficitaria, para el 2011 el 91% de los subsidios otorgados fueron financiados

con recursos de las contribuciones recaudadas a los usuarios contribuyentes; en el 2012 el déficit se aumentó al 28% y en el 2013 disminuyó levemente al 27%.

4.4. Usuarios

ESTRATO	AÑO		
	2011	2012	2013
I	1.000	1.089	1.211
II	2.410	2.514	2.625
III	1.298	1.336	1.416
IV	164	187	485
VI	675	674	679
VI	60	58	75
Pequeño Productor	657	640	670
Gran Productor	52	40	34
TOTAL	6.316	6.538	7.195

Fuente: SUI

En el cuadro se observa un aumento en el número de suscriptores, para el 2012 un 4% y en el 2013 el 10%. A junio de 2013, **OCCIDENTE LIMPIO S.A.E.S.P.**, registró 7.195 clientes, los cuales están concentrados en el sector residencial estratos I, II y III que representan el 73% del total de usuarios.

4.7. Facturación diciembre de 2014

VALOR TOTAL FACTURADO	VALOR TOTAL RECAUDADO	%
\$ 109.131.886,34	\$ 10.951.685.106,00	100.4

Fuente: SUI

4.8. Peticiones, Quejas y Recursos

OCCIDENTE LIMPIO S.A.E.S.P., no tiene cargada la información relacionada con el reporte de facturación y las Peticiones, Quejas y Reclamos –PQRS-.

5. EVALUACIÓN DE LA GESTIÓN

La Empresa no está obligada a contratar la auditoría externa de gestión y resultados por ser una Entidad de carácter oficial. De conformidad con el Numeral a, Parágrafo 1 del artículo 6 de la Ley 689 de 2001.

5.1. Análisis de Riesgo

ID	EMPRESA	ICTR - ÍNDICE DE CONTINUIDAD EN RECOLECCIÓN Y TRANSPORTE (%)	RANGO ICTR	ICTBL - ÍNDICE DE CONTINUIDAD BARRIDO Y LIMPIEZA DE ÁREAS PÚBLICAS	RANGO ICTBL	VU - VIDA ÚTIL DEL SITIO DE DISPOSICIÓN FINAL 2013 (años)	RANGO VU	INDICADOR OPERATIVO Y DE CALIDAD AGREGADO ASEO 2013 IDCA	RANGO III
20579	EMPRESAS PÚBLICAS SANTA FE DE ANTIOQUIA S.A. E.S.P.	100%	RANGO I	NO HAY INFORMACION	RANGO III	16	RANGO I		RANGO III
LIQUIDEZ AJUSTADA	ENDEUDAMIENTO	RANGO LIQUIDEZ - ENDEUDAMIENTO	EFICIENCIA EN EL RECAUDO	RANGO ER	COBERTURA DE INTERESES	RANGO CI	INDICADOR FINANCIERO AGREGADO 2013 IFA	NIVEL DE RIESGO	RANGO III
3,55	0,27	RANGO I	97,5	RANGO I	36,41	RANGO I	RANGO I		RANGO III

Fuente SUI. Estados financieros cálculos SSPD

La Superintendencia realizó la clasificación IFA correspondiente a 2013 de acuerdo con la metodología definida por la CRA en la Resolución 315 de 2005 con la información financiera reportada por el prestador, quedó clasificado en Rango I.

Respecto al IOCA, Indicador Operativo y de Calidad Agregado, clasificó en riesgo alto.

El prestador se encuentra en un riesgo alto.

6. CALIDAD Y REPORTE DE LA INFORMACIÓN AL SUI

AÑO	NÚMERO DE REPORTES PENDIENTES	NÚMERO DE REPORTES RADICADOS	PORCENTAJE DE CARGUE
2002	0	2	100%
2003	0	2	100%
2004	0	8	100%
2005	0	72	100%
2006	0	144	100%
2007	0	221	100%
2008	0	190	100%
2009	3	214	98%
2010	16	214	93%
2011	2	213	99%
2012	1	199	99%
2013	3	187	98%
2014	4	184	97%
2015	11	31	73%
TOTAL	40	1881	97%

Fuente: SUI

La Empresa tiene un alto cumplimiento en el cargue de información.

7. ACCIONES DE LA SSPD

- Se realizó visita el 9 de octubre de 2010, con el objetivo de verificar la prestación del servicio de aseo, los aspectos administrativos, comerciales, técnicos-operativos, financieros y el cargue de información al SUI.
- Evaluación Integral de la gestión del prestador en el 2010.
- Control tarifario se realizó el 23 de junio de 2010

8. CONCLUSIONES Y RECOMENDACIONES

- La empresa, al 2014 presenta una sólida estructura financiera con una relación de deuda financiera que mejoró significativamente en el 2014, situación que le garantiza un buen apalancamiento financiero y un bajo nivel de riesgo empresarial.
- Los resultados tanto operacionales como netos mejoraron en el 2014, como resultado de que los ingresos se incrementaron muy por encima de los costos.
- Para el período, todos los márgenes netos y de rentabilidad son positivos. La rentabilidad se duplicó en el último año.

- La Empresa, quedó clasificada con riesgo alto para el 2013, de acuerdo con la metodología definida por la CRA en la Resolución 315 de 2005.
- El nivel de recaudo de la Empresa es alto, en diciembre de 2014, superó el 100% .

Teniendo en cuenta lo anterior, la empresa debe dar respuesta a cada una de las observaciones que se realizaron a lo largo de este informe.

Proyectó: Guillermo Sáenz Castro –Profesional Especializado Grupo Evaluación Integral Dirección de Aseo-
Juan Carlos Torres -Contratista DTGA-
Revisó: Claudia Ximena Ramos H. -Coordinador Grupo Evaluación Integral de Aseo-.