

**EVALUACIÓN INTEGRAL DE PRESTADORES
ECOPROCESOS HABITAT LIMPIO S.A. S. EM C.
A. ESP-**



Superservicios
Superintendencia de Servicios
Públicos Domiciliarios

**SUPERINTENDENCIA DELEGADA PARA ACUEDUCTO,
ALCANTARILLADO Y ASEO
DIRECCIÓN TÉCNICA DE GESTION DE ASEO
Bogotá, abril de 2016**

ECOPROCESOS HABITAT LIMPIO S.A. S. EM C. A. ESP.

ANÁLISIS AÑO 2015

1. DESCRIPCIÓN GENERAL DE LA EMPRESA

ECOPROCESOS HABITAT LIMPIA, es la empresa de servicios públicos prestadora del servicio de aseo en el Municipio de Mosquera, Cundinamarca. Fue constituida el 22 de diciembre de 2005, como una sociedad en comandita por acciones de naturaleza mixta cuyo régimen de administración es privada, teniendo como objeto social, la prestación del servicio público de aseo con todas sus actividades.

ECOPROCESOS, es el único prestador del servicio de aseo en el municipio de Mosquera. Según el Registro Único de Prestadores de Servicios Públicos - RUPS cuenta con inscripción mediante radicado: 2016120550338689 del 8 de enero de 2016, actualización aprobada el 29 de abril del año en curso. .

Tipo de Sociedad	SOCIEDAD EN COMANDITA POR ACCIONES
Razón Social	ECOPROCESOS HÁBITAT LIMPIO S. EN C. A. E.S.P.
Área de Prestación del Servicio	Municipio de Mosquera Cundinamarca
Servicios Prestados	Barrido y limpieza de las áreas públicas, comercialización, recolección y transporte, corte de césped y poda de árboles y lavado de áreas públicas
Duración	22/12/2035
Fecha de Constitución	22/12/2005
Nombre del Gerente	JORGE ENRIQUE CAJAMARCA
Auditor Externo	GESTION Y RESULTADOS LTDA
Estado de la actualización del RUPS	Aprobada el 29 de abril de 2016

Fuente: RUPS

Junta Directiva

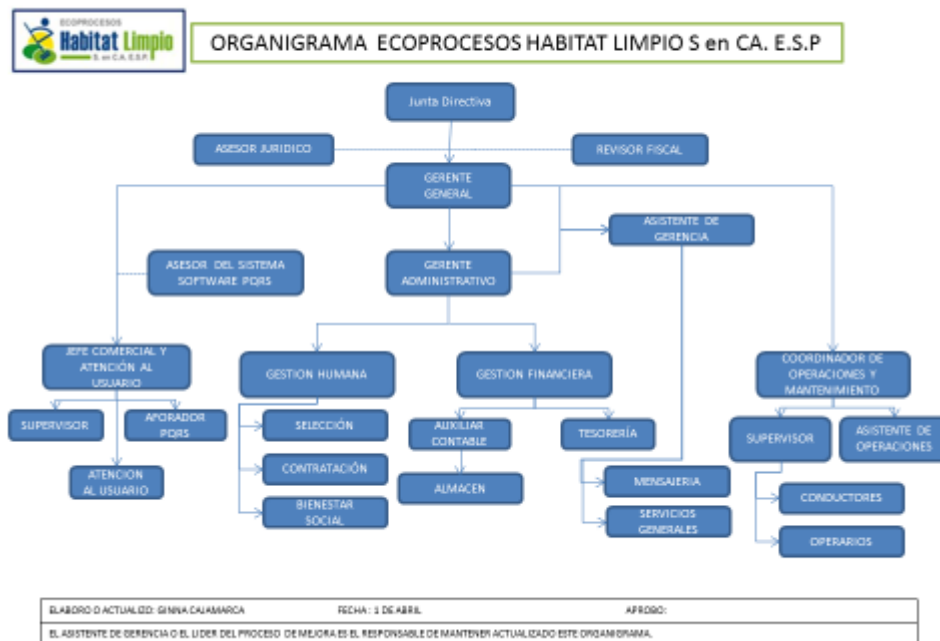
NOMBRE	CARGO
NICOLAS GARCIA BUSTOS	Presidente
MARCO EDGAR ARIZA BENITEZ	Vicepresidente
GINA MARCELA CAJAMARCA RICO	Vocal
JALILE GARCIA CORREA	Vocal
LUZ AURORA BONILLA	Vocal
MARCELINO MANIQUE PERICO	Vocal

Fuente: RUPS

2. ASPECTOS FINANCIEROS – ADMINISTRATIVOS

2.1. Aspectos administrativos

2.1.1. Organigrama



Fuente. ECOPROCESOS HÁBITAT LÍMPIO S. EN C. A. E.S.P. las tabla es ilegible

ECOPROCESOS HÁBITAT LIMPIO S. EN C.A. E.S.P., tiene una estructura de tipo vertical con un modelo de organización funcional, en los cuales se ven reflejados los niveles de autoridad y las relaciones verticales y horizontales.

2.1.1. Planta de Personal

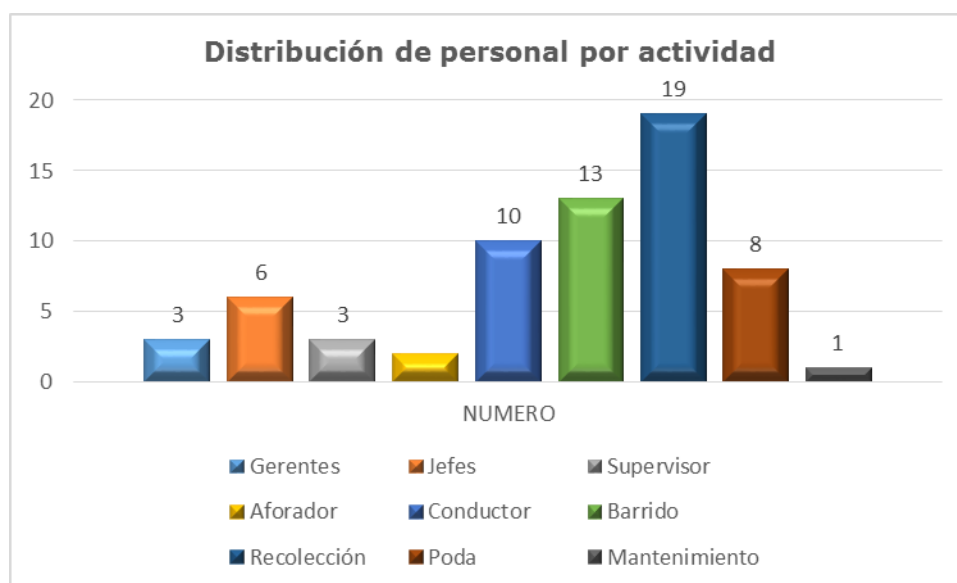
En el año 2015 la planta de personal de la empresa para garantizar la prestación del servicio estaba compuesta por 65 empleados.

La distribución de la planta a febrero de 2015, es la siguiente:

CATEGORIA	ACTIVIDAD	NUMERO	PARTICIPACION
Directivo	Gerente	3	5%
Administrativo	Jefes	6	9%
Administrativo	Supervisor	3	5%
Operativo	Aforador	2	3%
Operativo	Conductor	10	15%
Operativo	Barrido	13	20%
Operativo	Recolección	19	29%
Operativo	Poda	8	12%
Operativo	Mantenimiento	1	2%
Total		65	100%

Fuente. ECOPROCESOS HÁBITAT LÍMPIO S. EN C. A. E.S.P. Información visita febrero 26 de 2015

Del total de la planta el 81% es personal operativo, el restante es de tipo administrativo y directivo.



El prestador cuenta con 2.17 trabajadores por cada 1.000 suscriptores, para prestar el servicio de aseo en el municipio de Mosquera.

A diciembre de 2015, el prestador registra en el SUI ciento cuarenta empleado (140), lo que representa una diferencia del 115%, con la información entregada durante la visita del mes de febrero.

2.2. Aspectos Financieros

2.2.1. Balance General

CUENTA	2013	%	2014	%	2014/2013	2015	%	2015/2014
Activo	3.645.314.668	100%	4.309.194.166	100%	18%	4.477.385.398	100%	4%
Deudores Servicios Publicos	1.060.105.428	29%	1.093.935.074	25%	3%	1.326.776.124	30%	21%
Deudores Servicio de Aseo	984.019.984	27%	1.093.935.074	25%	11%	1.234.867.136	28%	13%
Otros deudores servicios	76.085.444	2%	0	0%	-100%	91.908.988	2%	0%
Provision deudores	-88.653.333	-2%	-88.653.333	-2%	0%	-96.604.824	-2%	9%
Provision Aseo	-88.653.333	-2%	-88.653.333	-2%	0%	-96.604.824	-2%	9%
Otros Activos CP	309.854.466	9%	419.891.696	10%	36%	403.701.667	9%	-4%
Total Activo Corriente	1.281.306.561	35%	1.425.173.437	33%	11%	1.633.872.967	36%	15%
Propiedad, Planta y Equipo	3.097.165.096	85%	3.645.954.103	85%	18%	4.144.347.264	93%	14%
Depreciación Acumulada	-1.336.827.579	-37%	-1.365.603.963	-32%	2%	-1.475.269.197	-33%	8%
Propiedad, Planta y Equipo Neto	1.760.337.517	48%	2.280.350.140	53%	30%	2.669.078.067	60%	17%
Total Activo LP	2.364.008.107	65%	2.884.020.729	67%	22%	2.843.512.431	64%	-1%
Total Activos	3.645.314.668	100%	4.309.194.166	100%	18%	4.477.385.398	100%	4%
Total Pasivos	1.686.177.522	46%	2.176.059.964	50%	29%	1.815.180.951	41%	-16,58%
Total Pasivo Corriente	1.686.177.522	46%	1.391.011.389	32%	-18%	1.213.545.174	27%	-12,76%
Total Pasivos	1.686.177.522	46%	2.176.059.964	50%	29%	1.815.180.951	41%	-16,58%
Utilidades Ejercicios anteriores	50.626.706	1%	50.626.706	1%	0%	50.626.706	1%	0%
Utilidad Ejercicio	302.121.118	8%	445.906.062	10%	48%	930.385.701	21%	109%
Total Patrimonio	1.959.137.146	54%	2.133.134.202	50%	9%	2.662.204.447	59%	24,80%
Total Pasivo + Patrimonio	3.645.314.668	100%	4.309.194.166	100%	18%	4.477.385.398	100%	4%

Fuente: SUI., cálculos SSPD

2.2.1.1. Activos

La Empresa presenta un comportamiento fluctuante en el activo, mientras que en el período 2013/2014 se incrementó en 18%, para el siguiente período 2014/2015 su variación se redujo al 4%. La disminución se explica por un crecimiento menor en el activo corriente en el 2015 y una variación significativa en el activo de largo plazo.

A diciembre de 2015 los activos suman \$4.477.4 millones, de los cuales el 36% es activo corriente y el 64% de largo plazo.

Las cuentas por cobrar se incrementaron durante el período, en el 2014 aumentó el 25% y el 2015 un 13% en relación con el 2014.

La cuenta, que corresponde a los subsidios de aseo en el 2013 representa el 2% del total del activo y en el 2015 mantiene la misma participación. En el 2014 su saldo fue de cero.

Los otros activos que corresponden a rubros como efectivo, anticipos y otros en los años 2013 y 2014 crecieron cerca del 10%, sin embargo en el 2015 disminuyeron en un 4%.

La propiedad, planta y equipo que son activos de largo plazo en el 2015 aumentaron el 14% con respecto al 2014. El incremento es el resultado de la adquisición de equipos de aseo (Barredora Mathieu Modelo Azura MC200). Dentro del total del activo este rubro representa el 53%.

El rubro de inventarios y que corresponde a materiales para la prestación del servicio, herramientas e insumos de aseo y elementos de papelería y seguridad industrial, representan un porcentaje mínimo con un 0.4% frente al total de los activos.

2.2.1.2. Pasivos

La empresa a diciembre de 2015 presenta pasivos por un valor de \$1.815 millones que representan el 41% de los activos, el 27% son corrientes y el 14% de largo plazo.

Durante el período el pasivo presentó un comportamiento variable, en el 2014 se incrementó en un 29% frente al 2013, sin embargo en el 2015 disminuyó el 16.6%. La disminución en el 2015, correspondió al rubro cuentas por pagar especialmente en conceptos como adquisición de bienes, honorarios.

En lo correspondiente a las obligaciones financieras, para el 2013 la mayor parte, están contraídas en el largo plazo, en el 2014 y en el 2015, el 87% aproximadamente eran de largo plazo y el porcentaje restante de corto plazo. El comportamiento de estas obligaciones presentó una variación importante en el 2014 frente al 2013 al incrementarse en el 45% como consecuencia del aumento de los contratos de leasing, sin embargo en el 2015 disminuyó en el 23%; al disminuir este mismo rubro.

Las cuentas por pagar mantiene un comportamiento variable, mientras en el 2014 aumentó en un 23% respecto al 2013, en el 2015 disminuyó en un 42%. Su participación dentro del pasivo que en el 2014 era del 55% pasó en el 2015 al 39%. La adquisición de bienes y servicios nacionales en el 2015 con un 21.8% y los acreedores con el 75.7% son los rubros de mayor participación.

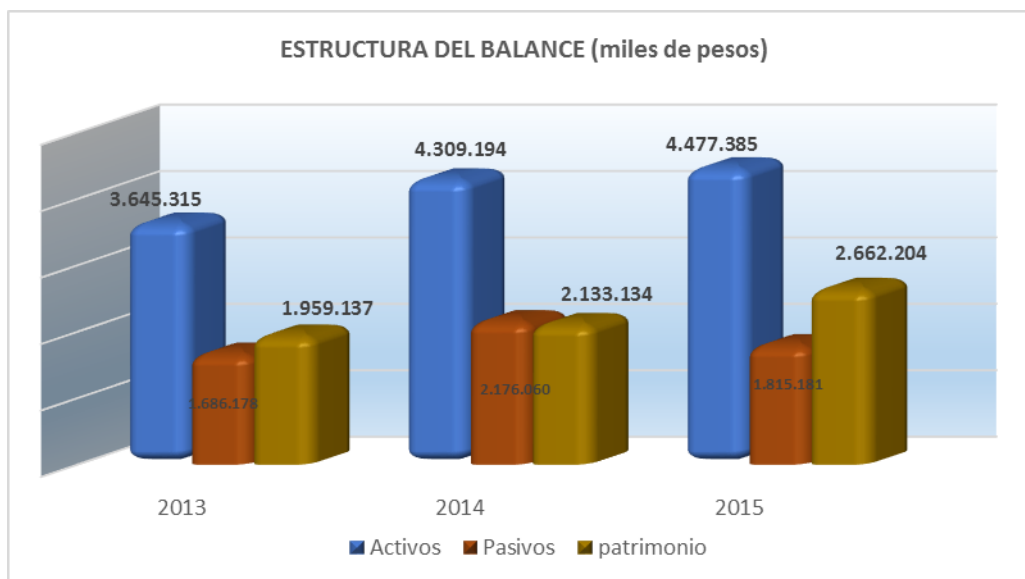
2.2.1.3. Patrimonio

El patrimonio a diciembre de 2015 representa el 59% del total de los activos, un 9% más al obtenido en el 2014 y 5% superior al del 2013.

Estas variaciones son el resultado de las utilidades obtenidas en los tres años, donde en el 2014 se incrementaron en un 48% en relación con 2013 y en el 2015 un 109% frente al 2014.

Es de resaltar que el prestador no ha cargado las notas a los estados financieros al SUI.

2.2.1.4. Estado de la Situación Financiera



ECOPROCESOS HABITAT LIMPIA, presenta en el 2015 una buena estructura financiera, donde el 59% de los activos es propiedad de los accionistas de la empresa, lo que le permite minimizar los riesgos financieros.

2.2.2. Estado de Resultados

Cuenta	2013	%	2014	%	2014/2013	2015	%	2015/2014
Ingresos Operacionales	3.936.158.383	100%	4.716.888.473	100%	20%	6.096.954.990	100%	29,26%
Servicio de Aseo	3.931.279.187	100%	4.449.536.529	94%	13%	5.582.546.144	92%	25%
Costo de Ventas y Operación	1.983.818.675	50%	2.614.144.597	55,42%	32%	2.811.077.402	46%	7,53%
Utilidad Bruta	1.952.339.708	50%	2.102.743.876	45%	8%	3.285.877.588	54%	56%
Gastos operacionales	1.409.266.755	36%	1.535.050.352	33%	9%	1.671.163.572	27%	9%
Gastos de personal	643.171.862	16%	677.256.471	14%	5%	681.006.497	11%	1%
Provisiones, agotamientos, depreciaciones y amortizaciones	163.073.426	4%	79.818.488	2%	-51%	511.727.343	8%	541%
Utilidad Operacional	543.072.953	14%	567.693.524	12%	5%	1.614.714.016	26%	184%
Otros ingresos	82.918.945	2,1%	225.279.583	5%	172%	54.941.043	1%	-76%
Otros gastos	178.945.635	5%	107.692.364	2%	-40%	122.921.930	2%	14%
Gasto de Intereses	16.974.695	0%	161.117.681	3%	849%	148.212.428	2%	-8%
Utilidad antes de Impuestos	430.071.568	11%	524.163.062	11%	22%	1.398.520.701	23%	167%
Impuesto de renta	127.950.450	3%	78.257.000	2%	-39%	468.135.000	8%	498%
Utilidad Neta	302.121.118	7,7%	445.906.062	9%	48%	930.385.701	15,3%	109%

Fuente: SUI, cálculos SSPD

Durante el período analizado la empresa ha presentado resultados positivos. En el 2015 registró ingresos operacionales superiores en un 25% al 2014, año en que a su vez presentó un alto incremento del 13% en comparación con el 2013. En el 2015, los ingresos que tienen una participación del 92% son el resultado de la venta de servicios y el 8% corresponde a otros ingresos como arrendamientos y otros servicios.

El costo de ventas y operación presentó un incremento importante del 32% en el 2014 frente al 2013 y del 7.5% en el 2015 comparado con el 2014; si se mira desde el punto de vista de la participación de costos sobre ingresos el comportamiento en el 2015 fue positivo al pasar de una participación del 55.4% en el 2014 al 46% en el 2015.

Como resultado de lo anterior, la utilidad bruta se incrementó durante el período 2014/2015, en un 56%.

La utilidad operacional, presentó un comportamiento positivo en los tres años, con incremento del 5% en el 2014 en comparación con el 2013, y un aumento significativo en el 2015, frente al 2014.

Los gastos operacionales en el 2015 aumentaron en un 9%, con respecto al 2014 y en este año en relación con el 2013, el incremento es del mismo valor. Para el 2015 los gastos de personal aumentaron el 1%, mientras que en el 2014 el aumento fue del 5% con respecto al 2013. En relación con los ingresos los gastos crecieron en una menor proporción, en el período 2013/2014, mientras los ingresos aumentaron en un 20%, los gastos crecieron un 9%, y en el período 2014/2015, los ingresos aumentaron un 29.2%, mientras que los gastos solo crecieron el 9%.

En el rubro de provisiones, depreciaciones y agotamientos se presentó un incremento significativo del 541% en el 2015, como resultado del aumento de las provisiones para obligaciones fiscales.

Los otros ingresos en el 2015, disminuyeron significativamente en un 76% comparado con el 2014, el cual había presentado un incremento del 172% con respecto al 2013, lo anterior fue causado por la disminución de los ingresos extraordinarios en un 65%.

Los otros gastos en el 2014, se redujeron en un 40% en 2014 comparado con el 2013, mientras que en el 2015 se aumentaron el 14%, solo representan el 2% de los ingresos y corresponden al pago de intereses.

Como consecuencia del comportamiento de los ingresos que muestran una tendencia positiva dentro del período y el control de los gastos, la empresa obtuvo una utilidad neta importante en los años 2013 y 2014 y un crecimiento significativo del 109% en el 2015.

2.2.3. Indicadores Financieros

INDICADOR	2012	2013	2014
INDICADORES DE LIQUIDEZ			
Rotación Cuentas por Cobrar	98	85	79
Razón Corriente	0,76	1,02	1,35
Prueba Acida (AC – Cart mas 90 d)	0,76	1,02	1,35
Rotación de Activos Fijos	2,24	2,07	2,28
Rotación de Activos Totales	1,08	1,09	1,36
INDICADORES DE RENTABILIDAD			
EBITDA	881	675	2.246
Margen Ebitda	22,37%	14,30%	36,84%
Margen Neto	7,68%	9,45%	15,26%
Margen Operacional	27,82%	27,00%	49,14%
ROA (Rentabilidad sobre Activo)	24,16%	15,66%	50,17%
ROE (Rentabilidad sobre Patrimonio)	15,42%	20,90%	34,95%
INDICADORES DE SOLIDEZ Y OTROS			
Nivel de Endeudamiento	46,26%	50,50%	40,54%
Activo Corriente / Activo Total	35,15%	33,07%	36,49%
Pasivo Corriente/ Activo Total	46,26%	32,28%	27,10%
EBITDA	880.576.171	674.726.908	2.246.300.538

Fuente: SUI cálculos SSPD

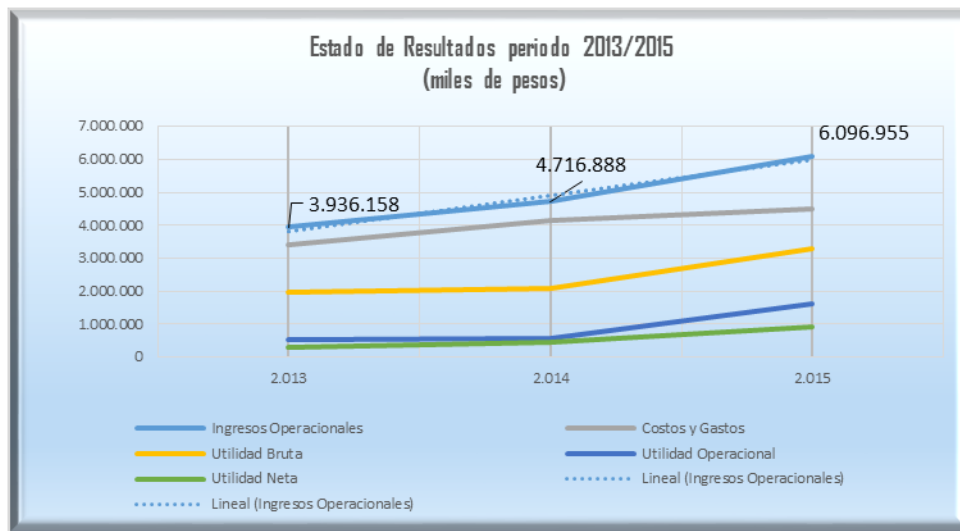
2.2.3.1. Liquidez

Los indicadores de liquidez, muestran un crecimiento progresivo durante el período, lo que indica que la empresa está en capacidad de cubrir sus obligaciones de corto plazo. En el 2015, por cada peso de deuda cuenta con \$1.35 para garantizar las obligaciones de tipo corriente.

2.2.3.2. Endeudamiento

La empresa mantiene un relación Deuda/Capital adecuada y su comportamiento en el período es estable, en el 2015 el indicador es del 40.5%, que le permite un buen margen de maniobra.

2.2.3.3. Margen Neto



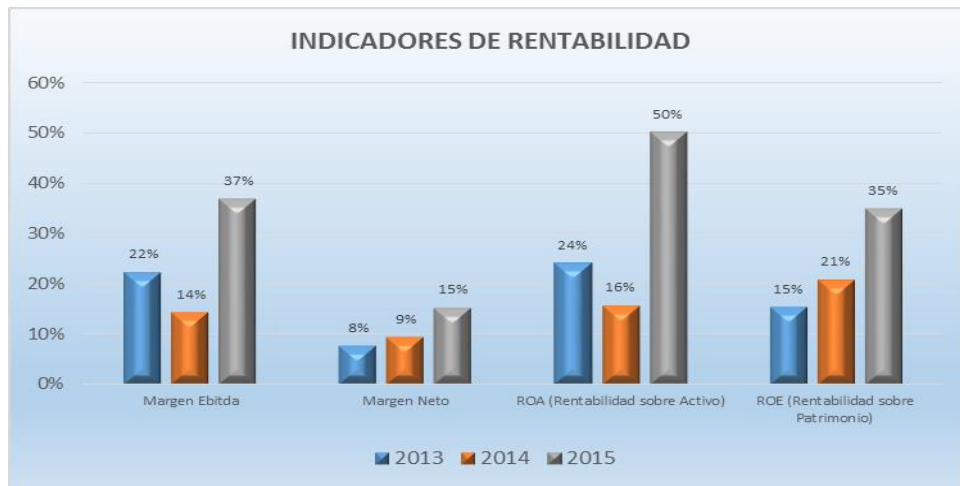
La gráfica muestra el comportamiento de la curva de ingresos, la cual mantiene una tendencia creciente, por encima de la curva de costos y gastos, donde su máxima inflexión se presenta en el 2015, año en que alcanzó el mayor nivel de ingresos. Así mismo, se puede observar que las curvas de utilidad muestran un crecimiento durante el período, donde el margen neto pasó del 7.68% en el 2013 al 15.26% en el 2015.

2.2.3.4. Rotación de Cuentas por Cobrar

La Empresa en el 2015 se demoró 79 días para convertir en efectivo su facturación; sin embargo el indicador ha venido mejorando al reducirse 19 días comparativamente con el 2013.

2.2.3.5. EBITDA

Durante el período el comportamiento de este indicador ha sido positivo, hasta alcanzar un 36.84% en el 2015, esto muestra que **ECOPROCESOS HÁBITAT LIMPIO S. EN C.A. E.S.P.**, está generando recursos propios suficientes para cubrir sus costos y gastos de operación.



En la gráfica se observa el comportamiento de los indicadores, donde se destaca el 2015 como el de mayor participación.

3. ASPECTOS TÉCNICOS – OPERATIVOS

3.1. Barrido y limpieza de vías y áreas públicas

El servicio prestado en el municipio de Mosquera, involucra actividades de barrido y limpieza del espacio público, en todas las vías vehiculares y peatonales pavimentadas, glorietas, rotondas, orejas, zonas duras pavimentadas de los parques, plazas públicas, que componen el amueblamiento urbano del municipio.

Las características del municipio, muestran una topografía semi plana con unas vías pavimentadas que representan aproximadamente el 70% del total de las vías del municipio.

3.1.1. Cobertura

En el municipio de Mosquera la cobertura es del 100% en el área urbana del municipio.

3.1.2. Operación

La empresa, presta la actividad de barrido de forma mecánica y manual, para el mes de febrero de 2015 se barrieron 1.008 kilómetros de cuneta de forma manual y 706,4 kilómetros de manera mecánica. En los sitios no pavimentados, se realiza el servicio de despápele.

3.1.2.1. Rutas y Frecuencias de Barrido

La empresa tiene distribuido el municipio para realizar esta actividad, en tres macrorrutas, y dieciocho microrrutas en el área urbana, adicionalmente desarrolla la actividad en 2 microrrutas en el área rural.

El barrido es prestado en todos los sectores del municipio de acuerdo con las siguientes características

Sector	Frecuencia	Horario
Residencial	2	6 am - 2 pm
Industrial	2	6 am - 2 pm
Comercial	2	6 am - 2 pm
Oficial	2	6 am - 2 pm

Fuente: ECOPROCESOS HÁBITAT LÍMPIO S. EN C. A. E.S.P.,

El factor K certificado en el estudio de costos y en el SUI es 1.666,85 kilómetros de cuneta y el operador está barriendo 1.714,4 kilómetros mes en promedio. Por lo tanto, el prestador deberá aclarar las causas de esta diferencia.

El operador, cuenta con los equipos y elementos de seguridad industrial y salud ocupacional necesarios para realizar las actividades de barrido y limpieza.

Las rutas y horarios de barrido cargados al SUI en el 2009 no han sido actualizadas y no coinciden con informadas durante la última visita realizada por la Superintendencia.

El prestador debe actualizar la información de conformidad con los requisitos señalados en la Resolución SSPD No 20151300047005 del 7 de octubre de 2015.

No se registran alertas importantes en la prestación de la actividad de barrido y limpieza.

3.2. Recolección y Transporte

El servicio de recolección se presta en todo el casco urbano y rural con una cobertura del 100%.

El municipio está dividido en dos macrorrutas y diez microrrutas, información suministrada durante la visita realizada el 26 y 27 de febrero de 2015. Verificado el SUI, solo tiene registrada cinco microrrutas. Por lo que se observan diferencia.

3.2.1. Operación

La recolección domiciliar de residuos sólidos en el municipio de Mosquera, se realiza bajo el sistema puerta a puerta, la recolección es no selectiva.

Para realizar la actividad de recolección y transporte en la zona urbana, rural, industrial y oficial, cuenta con el siguiente parque automotor.

Nº INTERNO VEHICULO	TIPO DE DEHICULO	CAPACIDAD (Yd3)	ACTIVO/ RESERVA	VIAJES (#)	TO/MES
9001	COMPACTADOR	16	Activo	59	304.63
9002	COMPACTADOR	16	Activo	29	133.62
9003	COMPACTADOR	16	Activo	90	498.51
9101	COMPACTADOR	25	Activo	20	186.07
9102	COMPACTADOR	25	Activo	55	564.33
9103	COMPACTADOR	25	Activo	62	682.51

Fuente: ECOPROCESOS HÁBITAT LÍMPIO S. EN C. A. E.S.P.,

Una vez verificada la información, se evidencia que se presentan diferencias en el parque automotor suministrado durante la visita y el registrado en el SUI.

PLACA	MARCA	CAPACIDAD (YD3)	MODELO	ESTADO
BIK220	Chevrolet	5	1985	Inactivo
BLB557	Chevrolet	14	2000	En Operacion
BLD997	Chevrolet	8	2000	En Operacion
BLE110	Chevrolet	8	2000	En Operacion
BZO207	Chevrolet	8	2007	En Operacion
BZO208	Chevrolet	8	2007	En Operacion
BZO209	Chevrolet	12	2007	En Operacion
CHO170	Chevrolet	5	1985	En Operacion
ELC975	Chevrolet	5	1985	En Operacion
JAF850	Chevrolet	5	1985	En Operacion
JKF535	Chevrolet	5	1985	En Operacion
OFK130	Chevrolet	12	1996	En Operacion
QNA741	Chevrolet	6	1989	En Operacion
SAL466	Chevrolet	5	1985	En Operacion
SBH376	Chevrolet	5	1985	En Operacion
SOP699	Chevrolet	13	2009	En Operacion
TAL749	Freightliner	16	2013	En Operacion
USD473	Chevrolet	5.5	2008	En Operacion
USE187	Chevrolet	8	2008	En Operacion
ZIG201	otras marcas	3	1996	En Operacion
ZOC277	Chevrolet	6	1989	En Operacion
ZQL276	Chevrolet	5	1985	En Operacion

Fuente: SUI

El prestador debe actualizar la información de conformidad con los requisitos señalados en la Resolución SSPD No 20151300047005 del 7 de octubre de 2015

Para la operación, cuenta con 19 operarios de recolección y 7 conductores, los cuales están provistos con los equipos y elementos de seguridad industrial.

Las rutas y horarios cargados de recolección y transporte al SUI en el 2009 no han sido actualizadas y no coinciden con informadas durante la última visita realizada por la Superintendencia.

3.2.1.1. Rutas y Frecuencias

La empresa tiene distribuido el municipio para realizar estas actividades, en dos macrorrutas, y diez microrrutas.

La recolección, es realizada en todos los sectores del municipio de acuerdo con las siguientes características.

Sector	Frecuencia	Horario Diurno	Horario Nocturno
Residencial	3	5 am a 10 am y 11 am a 3 pm	6 pm a 10 pm y 11 pm a 3 am
Industrial	3	5 am a 10 am y 11 am a 3 pm	6 pm a 10 pm y 11 pm a 3 am
Comercial	3	5 am a 10 am y 11 am a 3 pm	6 pm a 10 pm y 11 pm a 3 am
Oficial	3	5 am a 10 am y 11 am a 3 pm	6 pm a 10 pm y 11 pm a 3 am

Fuente: ECOPROCESOS HÁBITAT LÍMPIO S. EN C. A. E.S.P.,

Durante las visitas realizadas el municipio, no se identificaron alertas que afecten la actividad de recolección y transporte.

3.4. Disposición Final

La Disposición Final es prestada por la empresa **NUEVO MONDOÑEDO S.A. E.S.P.**, en el relleno sanitario **NUEVO MONDOÑEDO** y cuenta con la Licencia Ambiental otorgada mediante Resolución No. 1429 del 4 de octubre del 2005, con una vida útil de 252 meses y un vencimiento el 10 de abril de 2035. El contrato tiene vigencia hasta la vida útil del relleno sanitario de Nuevo Mondoñedo.

4. ASPECTOS COMERCIALES

4.1. Cuentas por cobrar a diciembre de 2015

Descripción	Total	No vencida	Vencida 1 a 30 días	Vencida 31 a 60 días	Vencida 61 a 90 días	Vencida 91 a 120 días	Vencida 121 a 150 días	Vencida 151 a 180 días	Vencida 181 a 360 días	Vencida mayor de 360 días
Residencial Estrato 1	157.141.093	30.585.869	0	12.624.084	2.017.713	1.298.436	1.063.970	2.387.627	3.441.972	103.721.422
Residencial Estrato 2	176.160.740	142.465.757	0	5.549.514	1.576.338	962.150	508.165	1.210.628	1.595.823	22.292.365
Residencial Estrato 3	324.857.013	265.614.123	0	6.523.856	3.509.980	1.746.816	508.165	1.017.264	1.971.311	43.965.498
Residencial Estrato 4	54.069.580	35.415.216	0	1.101.430	315.268	354.968	1.453.034	958.414	1.157.754	13.313.496
Residencial Estrato 5	1.547.669	402.446	0	127.088	252.214	177.484	23.820	67.257	187.744	309.616
Residencial Estrato 6	9.500.795	3.219.565	0	127.088	0	0	508.165	100.886	281.616	5.263.475
No Residencial Pequeño Productor C	74.572.775	34.610.325	0	4.024.456	987.839	401.674	1.643.595	1.042.485	6.164.258	25.698.143
No Residencial Pequeño Productor I	112.979.215	66.001.085	0	1.228.518	4.224.587	1.971.007	524.045	411.950	844.848	37.773.175
No Residencial Pequeño Productor O	9.825.570	4.829.348	0	42.363	0	0	0	0	0	4.953.859
No Residencial Pequeño Productor E	276.665	160.978	0	84.725	0	0	0	0	0	30.962
No Residencial Gran Productor Come	118.164.116	69.220.650	0	8.260.726	1.765.499	1.223.706	524.045	924.785	13.642.723	22.601.982
No Residencial Gran Productor Indus	176.729.336	135.221.735	0	2.287.586	6.368.406	1.205.023	1.183.070	285.842	2.002.601	28.175.073
No Residencial Gran Productor Oficia	19.042.569	17.144.184	0	381.265	0	0	0	0	0	1.517.120
No Residencial Gran Productor Espe	0	0	0	0	0	0	0	0	0	0
Total	1.234.867.136	804.891.281	0	42.362.699	21.017.844	9.341.264	7.940.074	8.407.138	31.290.650	309.616.186

Fuente: SUJ

La cartera para el servicio de aseo asciende a \$1.234. 8 millones, la cartera corriente representa el 65%, la de mayor riesgo de más de 360 días representa el 25%.

El 58% de la cartera está concentrada en el sector residencial, el porcentaje restante está distribuido en los demás sectores, siendo los grandes productores comerciales e industriales con el 24% los mayores deudores.

Las cuentas por cobrar en el 2014 representaban el 18% del total facturado, incrementándose al 24% en el 2015, De otra parte, frente a la cartera vencida, en el 2014 su participación fue del 9.6%, presentando una reducción al 6.3%, en el 2015.

Dentro del análisis comparativo, se pudo evidenciar que en el 2015, las cuentas por cobrar se incrementaron un 12.8% frente al total de la cartera y la cartera vencida disminuyó en un 16.1%, respecto al 2014.

4.2. Provisión cuentas por cobrar a diciembre de 2015

Descripción	Total	No vencida	Vencida 1 a 30 días	Vencida 31 a 60 días	Vencida 61 a 90 días	Vencida 91 a 120 días	Vencida 121 a 150 días	Vencida 151 a 180 días	Vencida 181 a 360 días	Vencida mayor de 360 días
Residencial Estrato 1	29.796.390	0	0	0	0	0	0	0	425.300	29.371.090
Residencial Estrato 2	7.378.583	0	0	0	0	0	0	0	333.680	7.044.903
Residencial Estrato 3	5.057.151	0	0	0	0	0	0	0	361.780	4.695.371
Residencial Estrato 4	810.545	0	0	0	0	0	0	0	303.740	506.805
Residencial Estrato 5	722.852	0	0	0	0	0	0	0	150.560	572.292
Residencial Estrato 6	1.253.041	0	0	0	0	0	0	0	270.450	982.591
No Residencial Pequeño Productor Comercial	2.777.080	0	0	0	0	0	0	0	202.960	2.574.120
No Residencial Pequeño Productor Industrial	5.380.259	0	0	0	0	0	0	0	223.442	5.156.817
No Residencial Pequeño Productor Oficial	8.592.581	0	0	0	0	0	0	0	330.620	8.261.961
No Residencial Pequeño Productor Especial	870.068	0	0	0	0	0	0	0	0	870.068
No Residencial Gran Productor Comercial	6.568.290	0	0	0	0	0	0	0	344.680	6.223.610
No Residencial Gran Productor Industrial	11.489.750	0	0	0	0	0	0	0	309.400	11.180.350
No Residencial Gran Productor Oficial	15.690.358	0	0	0	0	0	0	0	343.890	15.346.468
No Residencial Gran Productor Especial	217876	0	0	0	0	0	0	0	0	217876
Total	96.604.824	0	0	0	0	0	0	0	3.600.502	93.004.322

Fuente: SUI

La provisión, se concentra en la cartera principalmente mayor a 360 días que es la de mayor riesgo. Las provisiones representan el 3% del total de las cuentas por cobrar.

4.3. Tarifas Aplicadas

Las tarifas aplicadas son las siguientes:

ESTRATO	FACTOR DE SUBSIDIO O CONTRIBUCIÓN	TARIFA FINAL (TI)
Estrato I	-0,55	9.800,0
Estrato II	-0,40	13.067,0
Estrato III	-0,14	18.730,0
Estrato IV	0,00	22.494,0
05 MEDIO-ALTO	0,50	35.674,0
06 ALTO	0,60	48.357,0
11 COMERCIAL	0,50	79.255,0
11 COMERCIAL	0,50	81.897,0

Fuente: SUI, certificada el 4 de enero de 2016.

Verificadas las facturas y la publicación certificada al SUI el 4 de enero de 2016, no presentan variación.

Los factores de subsidios y de aportes, se ajustan a los autorizados por el Concejo mediante acuerdo No. 26 del 5 de noviembre de 2104, certificado en el SUI el 5 de mayo de 2015.

4.3.1. Balance de Subsidios y contribuciones 2015

ESTRATO/USO	SUBSIDIOS	CONTRIBUCIONES	DEFICIT
Estrato 1	\$ 112.708.478,30		
Estrato 2	\$ 274.726.491,20		
Estrato 3	\$ 264.317.706,38		
Estrato 5		\$ 161.118,28	
Estrato 6		\$ 2.099.194,77	
Industrial		\$ 64.582.820,99	
Comercial		\$ 54.578.754,51	
Total	\$ 651.752.676	\$ 121.421.889	\$ 530.330.787

Fuente: SUI

En el 2015, la empresa otorgó \$651,7 millones en subsidios y recibió vía contribuciones \$121,4 millones que equivale al 18.6% de la facturación, presentando un déficit en el balance, el cual es cubierto con los recursos del municipio.

4.4. Usuarios a diciembre de 2015

ESTRATO/USO	SUSCRIPTORES	PARTICIPACION
Estrato 1	343	1,1%
Estrato 2	8.772	29,0%
Estrato 3	19.641	64,9%
Estrato 4	417	1,4%
Estrato 5	0	0%
Estrato 6	0	0%
Pequeño productor	403	1,3%
Mediano productor	614	2,0%
Gran Productor	70	0,2%
Total	30.260	100,0%

Fuente: SUI

La Empresa a diciembre de 2015, no tiene suscriptores en los estratos 5 y 6, los estratos 2 y 3 concentran el 93.9% del total. El 3.5% corresponde a usuarios no residenciales.

4.5. Facturación y Recaudo

PERIODO	VALOR TOTAL FACTURADO	VALOR TOTAL RECAUDADO	EFICIENCIA EN EL RECAUDO
Enero	\$ 286.897.570,00	\$ 125.009.360,00	43.6
Febrero	\$ 488.988.630,00	\$ 185.903.575,00	38
Marzo	\$ 264.473.930,00	\$ 116.771.010,00	44.2
Abril	\$ 887.780.958,00	\$ 256.040.998,00	28.8
Mayo	\$ 266.779.744,00	\$ 116.376.560,00	43.6
Junio	\$ 939.992.287,00	\$ 257.663.820,00	27.4
Julio	\$ 371.349.384,00	\$ 146.799.684,00	39.5
Agosto	\$ 866.788.379,00	\$ 204.093.150,00	23.5
Septiembre	\$ 278.384.000,00	\$ 116.099.710,00	41.7
Octubre	\$ 958.137.234,00	\$ 239.015.817,00	24.9
Noviembre	\$ 368.924.150,00	\$ 121.409.480,00	32.9
Diciembre	\$ 865.942.986,00	\$ 242.079.648,00	28
Total	\$ 6.844.439.252,00	\$ 2.127.262.812,00	31,1%

Fuente SUI

El recaudo en el 2015, en promedio es del 31.1%, un porcentaje que evidencia una deficiente gestión y que pone en riesgo la operación de la empresa al no disponer de los recursos necesarios para cubrir sus costos.

El indicador de recaudo difiere sustancialmente, del informado durante la última visita realizada por esta entidad, en el cual el índice de 2014 tenía un recaudo promedio del 99.5%. De otra parte, revisado el recaudo reportado por el Auditor Externo a diciembre de 2015 muestra un porcentaje del 98.44%.

4.6. Peticiones, Quejas y Recursos

ECOPROCESOS HABITAT LIMPIA, dispone de una oficina con personal para la atención al cliente, para recibir, atender, tramitar y resolver todo tipo de peticiones, quejas y reclamos, la cual se encuentra ubicada en la Sede de la Empresa, Carrera 5 No. 4 - 48, el horario de atención es de Lunes a Viernes de 7:30 am 12:30 pm y de 1:30 pm a 4:30 pm. El proceso esta sistematizado con el programa **5IINCO**, la Empresa cuenta con el CCU, el cual está disponible y es entregado impreso cuando el usuario lo solicita. En la oficina se receptionan, tramitan y se resuelven las peticiones.

Para la atención de la oficina de atención al usuario, se tienen asignadas dos personas que se encargan de la recepción y trámite.

Los medios de recepción de las peticiones son: Telefónico, Verbal, Escrito y pagina Web

A través de la página web, el usuario puede presentar sus PQR al correo <http://www.habitatlimpio.com/habitat/index.php/contact-menu>

En la página web <http://www.habitatlimpio.com/habitat/index.php/nu-serv-menu/serv1-menu>, el usuario encuentra información sobre rutas y horarios, recepción y trámite de PQR, dirección de la oficina y números telefónicos.

4.6.1. Peticiones, Quejas, Reclamos y Recursos

CAUSAL	RECLAMACION	RECURSO DE REPOSICION Y SUBSIDIARIO DE APELACION	PETICION	TOTAL
Aforo	4	1	5	10
Descuento por predio desocupado	9	2	9	20
Multiusuario del servicio de aseo	1	1	1	3
Otros	7		7	14
Servicios especiales	3		3	6
Solicitud de prestacion del servicio	1		1	2
Terminacion de contrato	3		3	6
Tarifa cobrada		1		1
Total	28	5	29	62

Fuente: SUI

En diciembre de 2015, se presentaron 57 PQR y 5 Recursos de Apelación; las de mayor reclamación corresponde a descuento por predio desocupado con el 31.6%, seguido por otros conceptos con el 24.6%. Se presentaron 5 recursos que corresponden al 8% de las PQRS.

Las PQR, representan un 1.9 reclamos por cada mil suscriptores.

5. EVALUACIÓN DE LA GESTIÓN

5.1. Análisis de Riesgo

IDEMP	EMPRESA	ICTR - INDICE DE CONTINUIDAD EN RECOLECCIÓN Y TRANSPORTE	RANGO ICTR	ICTBL - INDICE DE CONTINUIDAD BARRIDO Y LIMPIEZA	RANGO ICTBL	VIDA ÚTIL DEL SITIO DE DISPOSICIÓN FINAL	RANGO VU	INDICADOR OPERATIVO Y DE CALIDAD (IOCA)
20550	ECOPROCESOS HÁBITAT LIMPIO S. EN C. A. E.S.P.	100%	RANGO I	100%	RANGO I	20,44	RANGO I	RANGO I
LIQUIDEZ AJUSTADA	ENDEUDAMIENTO	RANGO LIQUIDEZ-ENDEUDAMIENTO	EFICIENCIA EN EL RECAUDO	RANGO ER	COBERTURA DE INTERESES	RANGO CI	INDICADOR FINANCIERO AGREGADO IFA	NIVEL DE RIESGO
0,85	0,5	Rango 2	97,53	Rango 1	1,23	Rango 2	Rango 2	RANGO I

Fuente: DTGA

De acuerdo con la metodología definida por la CRA en la Resolución 315 de 2005 con la información financiera y operativa reportada por el prestador, quedó clasificado para el 2015 en un nivel de riesgo bajo.

5.1.1. Concepto Auditor año 2015

“La auditoría externa de gestión y resultados -AEGR-, teniendo en cuenta los resultados de los indicadores financieros de la empresa puede afirmar que no se presenta riesgo en la continuidad de prestación del servicio público de aseo, contando con los recursos

suficientes para atender las obligaciones derivadas de esta prestación, así como su viabilidad financiera en la operación”.

5.1.2. Opinión del Auditor sobre riesgo 2015

“El Indicador Financiero Agregado IFA, para el año 2015, determinado a partir de la combinación de los rangos de los indicadores financieros de primer nivel y el índice operativo y de calidad (IOCA) ubica a la empresa ECOPROCESOS HÁBITAT LIMPIO S EN CA ESP, en un Nivel Superior de desempeño; Riesgo Bajo, por lo que no genera riesgo en la continuidad de la prestación del servicio de aseo”.

5.2. ANÁLISIS CONVERGENCIA HACIA NIF

5.2.1. Clasificación.

En cumplimiento de la Resolución 20141300004095, el prestador certifica que pertenece al GRUPO 2, y lo justifica indicando que cumple los requisitos para pertenecer a este grupo y que no hace parte de un grupo económico, adicionalmente reporta para el año 2013, unos activos totales por \$3.645 Millones, ingresos por \$4.019 y un total de 62 empleados, en consecuencia y de acuerdo con los análisis realizados se considera el prestador se encuentra bien clasificado, por lo tanto deberá aplicar las NIIF Pymes para la elaboración y presentación de sus estados financieros, de acuerdo con los siguientes plazos:

- Periodo de preparación obligatoria: 01 enero al 31 de diciembre de 2014
- Periodo de transición: 01 enero al 31 de diciembre de 2015
- Primer periodo de aplicación: 01 enero al 31 de diciembre de 2016

5.2.2. Reporte plan de implementación.

Respecto del reporte de su plan de implementación requerido en la Resolución 20141300004095 la entidad certificó un plan de implementación ajustado a los requerimientos de la Superintendencia, que comenzó tarde de acuerdo con los plazos establecidos por el Gobierno Nacional (Sept/16/2014), y al final la ejecución del mismo muestra retrasos importantes lo cual se puede explicar por lo mencionado anteriormente y la complejidad del proceso de convergencia.

También es importante mencionar que el reporte de información relacionado con el plan de implementación y su ejecución en general fue realizado por el prestador de forma extemporánea.

5.2.3. Reportes financieros inicio de transición

Adicional a lo anteriormente indicado y concluido el periodo de preparación obligatoria (Año 2014), la entidad certificó ante esta superintendencia sus primeros informes financieros elaborados bajo NIF con corte al 01 de enero de 2015, requeridos mediante la Resolución SSPD 20151300020385 expedida el 29 de julio de 2015, entre los que están:

- Formato 11 - Hoja de trabajo Estado de Situación Financiera de Apertura.
- Formato 12 - Conciliación Patrimonial
- Formato 13 - Revelaciones y políticas

De los análisis realizados a cada uno de los formatos anteriormente mencionados se concluye lo siguiente:

Formato 11 - Hoja de trabajo Estado de Situación Financiera de Apertura.

- a) La entidad no presenta activos o pasivos por impuestos diferidos, de acuerdo con lo establecido en los numerales 29.9 a 29.22 del anexo del Decreto 3022 de 2013, compilado en los Decretos 2420 y 2496 de 2015. Lo cual es un indicio de error en el ESFA, dado que es claro que hay diferencias entre el reconocimiento de activos y pasivos entre la NIIF para Pymes y las normas fiscales, lo cual necesariamente debe generar el reconocimiento de activos o pasivos por impuestos diferidos.
- b) En el Estado de Situación Financiera de Apertura - ESFA, se evidencia un impacto patrimonial positivo por valor \$364 Millones, el cual equivale a un incremento del 16,32%, correspondiente principalmente por ajustes a la propiedad, planta y equipo por valor de \$570 (Millones) y reducciones en las cuentas comerciales por cobrar y otras cuentas por cobrar por \$218 (Millones).
- c) La certificación del este formato fue realizada por parte del prestador en forma extemporánea el día 09 de septiembre de 2015, ya que su plazo máximo de reporte era el 31 de agosto de 2015.

Formato 12 - Conciliación Patrimonial

- a) Este formato se encuentra bien diligenciado y explica con mayor detalle el impacto patrimonial derivado del proceso de convergencia al nuevo marco normativo.
- b) La certificación del este formato fue realizada por parte del prestador en forma extemporánea el día 09 de septiembre de 2015, ya que su plazo máximo de reporte era el 31 de agosto de 2015.

Formato 13 - Revelaciones y políticas

- a) De acuerdo con lo establecido en el numeral 3.4 del anexo, correspondiente a la Resolución SSPD 20151300020385, el formato 13 debía contener una revelación detallada de cada una de las partidas diferentes a cero (0) del Estado de Situación Financiera de Apertura, en cumplimiento del nuevo marco normativo aplicado, pero el prestador no incluyó ninguna revelación,

por lo tanto está incumpliendo lo requerido por esta superintendencia.

- b) La certificación del este formato fue realizada por parte del prestador en forma extemporánea el día 14 de septiembre de 2015, ya que su plazo máximo de reporte era el 31 de agosto de 2015.

5.3. Recomendación Final

Acorde con todo lo anterior, se conmina al prestador a realizar todas las gestiones internas que sean necesarias para garantizar el reporte oportuno de toda la información financiera requerida por esta Entidad y que la misma sea de alta calidad, cumpliendo los criterios de reconocimiento, medición, revelación y presentación establecidos en el marco normativo que debe aplicar, ya que no hacerlo le puede acarrear al prestador acciones administrativas como sanciones o investigaciones.

6. CALIDAD Y REPORTE DE LA INFORMACIÓN AL SUI

AÑO	NÚMERO DE REPORTES PENDIENTES	NÚMERO DE REPORTES RADICADOS	PORCENTAJE DE CARGUE
2006	0	124	100%
2007	0	190	100%
2008	0	179	100%
2009	0	230	100%
2010	0	199	100%
2011	0	222	100%
2012	0	219	100%
2013	1	212	99%
2014	2	210	99%
2015	28	186	86%
2016	8	36	81%
TOTAL	39	2007	98%

Fuente: SUI abril 28 de 2016

Revisada la información del SUI, se observa que la empresa tiene un porcentaje de cargue de información del 98%.

7. ACCIONES DE LA SSPD

- Visita 19 de mayo de 2014 con el objetivo de verificar la prestación del servicio de aseo en el aspecto técnico operativo.
- Visita los días 26 y 27 de febrero de 2015, con el objetivo de verificar la prestación del servicio de aseo, en los aspectos administrativos, comerciales, técnicos-operativos, financieros y el cargue de información al SUI.

8. CONCLUSIONES Y RECOMENDACIONES

- Los resultados financieros obtenidos por la empresa, en el período 2013/2015, muestran una situación financiera favorable, donde el 59% de los activos es propiedad de los accionistas de la empresa, lo que le garantiza un buen apalancamiento financiero y una minimización del riesgo.
- Operativamente **ECOPROCESOS HÁBITAT LÍMPIO S. EN C. A. E.S.P.**, obtuvo resultados favorables, los cuales son explicados por un crecimiento sostenido de los ingresos durante el período, así como la disminución de los costos y gastos, situación que le permite garantizar la prestación del servicio en el corto plazo.
- Con los resultados obtenidos y el análisis de riesgo, se concluye que la empresa no presenta situaciones importantes que puedan poner en peligro su viabilidad financiera en el corto plazo.
- Técnica y operativamente, no se evidencian alertas que afecten la prestación del servicio de aseo.
- El prestador no ha cargado las notas a los estados financieros del período de análisis al SUI.
- Las rutas y horarios de barrido cargados al SUI en el 2009 no han sido actualizadas y no coinciden con informadas durante la última visita realizada por la Superintendencia.
- Las rutas y horarios cargados de recolección y transporte al SUI en el 2009 no han sido actualizadas y no coinciden con informadas durante la última visita realizada por la Superintendencia.
- El recaudo promedio del 2015 registrado en el SUI, presenta inconsistencias frente al último informe de visita realizada por esta entidad, en el cual tenía un recaudo promedio del 99.5%, así mismo el Auditor Externo en su informe registra un índice del 98.44%. Situación que evidencia una presunta falta de consistencia y calidad en la información.

Teniendo en cuenta lo anterior, la empresa deberá dar respuesta a cada una de las observaciones que se realizaron en este informe.

Elaboró: Guillermo Sáenz Castro –Profesional Especializado Grupo Evaluación Integral Dirección de Aseo-

Revisó: Claudia Ximena Ramos Hidalgo. -Coordinadora Grupo Evaluación Integral de Aseo-