

**EVALUACIÓN INTEGRAL DE PRESTADORES
ASEO URBANO S.A.S. ESP – PRESTACIÓN DEL
SERVICIO DE ASEO EN YOPAL**



Superservicios

Superintendencia de Servicios
Públicos Domiciliarios

**SUPERINTENDENCIA DELEGADA PARA ACUEDUCTO,
ALCANTRILLADO Y ASEO
DIRECCIÓN TÉCNICA DE GESTION DE ASEO
Bogotá, diciembre de 2014**

ASEO URBANO S.A.S ESP
PRESTACIÓN DEL SERVICIO DE ASEO EN YOPAL, CASANARE

ANÁLISIS 2013

1. DESCRIPCIÓN GENERAL DE LA EMPRESA

1.1 Conformación Empresa

TIPO DE SOCIEDAD	SOCIEDAD ANONIMA SIMPLIFICADA
RAZÓN SOCIAL	ASEO URBANO S.A.S ESP
SIGLA	N/A
ÁREA DE PRESTACIÓN	Yopal, Casanare
SERVICIOS PRESTADOS	Aseo
FECHA DE CONSTITUCIÓN	12/09/2000
NOMBRE DEL GERENTE	HUMBERTO RODRÍGUEZ COBO
MUNICIPIO SE ENCUENTRA CERTIFICADO	El municipio de Yopal se encuentra certificado.

Fuente: Sistema Único de Información – SUI. RUPS

1.2 Junta Directiva

La siguiente es la conformación de la Junta Directiva de la empresa ASEO URBANO S.A.S ESP.:

ACCIONISTA	CARGO
José Miguel Knoell	Presidente
Robert Miguel Lavia	Otro
Dodson Archer Devon	Otro
Kennteh Ross Brotman	Otro
Humberto Rodríguez Cobo	Otro
Francisco Díaz	Otro

Fuente: RUPS

1.3 Servicios prestados

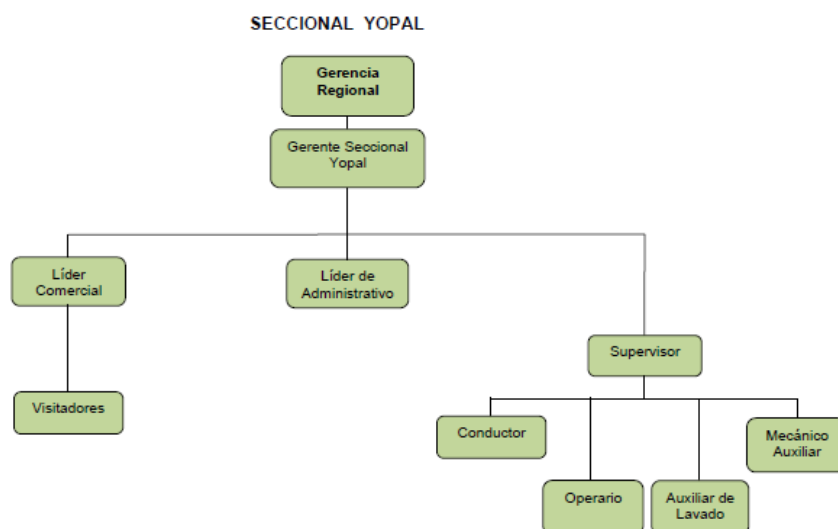
Las actividades que presta ASEO URBANO S.A.S. ESP en el Municipio de Yopal son las siguientes:

MUNICIPIO	SERVICIO	ACTIVIDADES
Yopal	Aseo	Barrido y limpieza de vías y áreas públicas, Comercialización Recolección y Transporte.

Fuente: RUPS

1.4 Estructura organizacional

A continuación se presenta el organigrama de la sede de la empresa en Yopal.



Fuente: ASEO URBANO S.A.S. ESP

De acuerdo con la información suministrada durante la visita del mes de octubre de 2013, la empresa cuenta con 19 operarios de barrido, 13 operarios de recolección, 6 conductores, un lavador, 2 supervisores. También se incluyen 11 personas del área administrativa (7 comercial, 2 administrativo y Rh, 1 gerente y una persona de servicios generales). Existe una persona por prestación de servicios (Asesor jurídico).

2. ASPECTOS FINANCIEROS – ADMINISTRATIVOS

2.1 Balance General servicio de aseo

BALANCE GENERAL								
	2011	%	2012	%	2012/2011	2013	%	2013/2012
Activo	51,301,061,777	100%	86,931,182,852	100%	69%	113,396,471,095	100%	30%
Inversiones CP	589,077,979	1%	190,956,997	0%	-68%	210,962,354	0%	10%
Deudores Servicios Públicos	9,806,402,289	19%	12,264,779,347	14%	25%	11,495,289,210	10%	-6%
Deudores Servicio de Aseo	9,118,088,080	18%	10,835,803,844	12%	19%	10,291,848,971	9%	-5%
Otros deudores servicios	688,314,209	1%	1,428,975,503	2%	108%	1,203,440,239	1%	-16%
Provisión deudores	-2,654,321,489	-5%	-4,338,751,015	-5%	63%	-3,387,078,124	-3%	-22%
Provisión Aseo	-2,654,321,489	-5%	-4,032,751,015	-5%	52%	-2,670,085,693	-2%	-34%
Otras Provisiones	0	0%	-306,000,000	0%	-	-716,992,431	-1%	134%
Otros Activos CP	19,710,193,676	38%	19,609,373,408	0	-1%	35,636,224,199	31%	82%
Total Activo Corriente	27,451,352,455	54%	27,726,358,737	32%	1%	43,955,397,639	39%	59%
Propiedad, Planta y Equipo	4,088,358,638	8%	6,531,643,412	8%	60%	11,170,700,724	10%	71%
Depreciación	-1,648,038,067	-3%	-2,778,703,707	-3%	69%	-5,554,224,251	-5%	100%

BALANCE GENERAL								
	2011	%	2012	%	2012/2011	2013	%	2013/2012
Acumulada								
Propiedad, Planta y Equipo Neto	2,440,320,571	5%	3,752,939,705	4%	54%	5,616,476,473	5%	50%
Valorizaciones	9,526,825	0%	623,070,687	1%	6440%	577,242,806	1%	-7%
Inversiones LP	17,023,036,299	33%	45,700,454,013	53%	168%	49,853,191,776	44%	9%
Otros Activos LP	4,376,825,627	9%	9,128,359,710	0	109%	13,394,162,401	12%	47%
Total Activo LP	23,849,709,322	46%	59,204,824,115	68%	148%	69,441,073,456	61%	17%
Total Activos	51,301,061,777	100%	86,931,182,852	100%	69%	113,396,471,095	100%	30%
Total Pasivos	13,670,059,668	27%	41,730,098,048	48%	205%	50,044,013,756	44%	20%
Obligaciones Financieras CP	1,104,312,582	2%	842,890,000	1%	-24%	9,549,415,955	8%	1033%
Obligaciones Laborales	483,242,271	1%	549,841,909	1%	14%	872,589,107	1%	59%
Impuestos por Pagar	1,924,968,148	4%	667,108,000	1%	-65%	728,275,714	1%	9%
Acreedores B y S por pagar	2,599,405,930	5%	5,378,899,151	6%	107%	7,303,123,473	6%	36%
Total Pasivo Corriente	6,111,928,931	12%	7,438,739,060	9%	22%	18,453,404,249	16%	148%
Obligaciones Financieras LP	5,148,347,000	10%	29,959,712,468	34%	482%	27,130,824,000	24%	-9%
Otros Pasivos LP	2,409,783,737	5%	4,331,646,520	5%	80%	4,459,785,507	4%	-
Total Pasivo LP	7,558,130,737	15%	34,291,358,988	39%	354%	31,590,609,507	28%	-8%
Total Pasivos	13,670,059,668	27%	41,730,098,048	48%	205%	50,044,013,756	44%	20%
Capital Social	17,205,933,736	34%	17,205,933,736	20%	0%	17,205,933,736	15%	0%
Reservas	235,335,137	0%	402,720,814	0%	71%	978,027,006	1%	143%
Utilidades Retenidas	2,092,724,052	4%	3,242,055,873	4%	55%	8,019,811,603	7%	147%
Utilidad Ejercicio	1,673,856,777	3%	5,753,061,922	7%	244%	19,071,134,869	17%	231%
Valorizaciones	9,526,825	0%	623,070,687	1%	6440%	577,242,806	1%	-7%
Revalorización del Patrimonio	717,837,729	1%	717,837,729	1%	0%	717,837,729	1%	0%
Total Patrimonio	37,631,002,109	73%	45,201,084,804	52%	20%	63,352,457,339	56%	40%
Total Pasivo + Patrimonio	51,301,061,777	100%	86,931,182,852	100%	69%	113,396,471,095	100%	30%

Los deudores de servicios públicos de aseo disminuyeron durante el año 2013 un 5% con respecto al 2012. De la misma forma, la provisión tuvo una caída del 22% (pasando de \$4.338 MM en el año 2012 a \$3.387 MM en el año 2013).

La propiedad, planta y equipo presentó un crecimiento del 71% durante el año 2013 en relación con el año 2012, lo cual representa un incremento durante el año 2013 del 24% de terrenos, un 34% de maquinaria y equipo y un 12% de equipos de comunicación y computación.

Las obligaciones de corto plazo presentaron un incremento de un 1033%, pasando de

\$842 en el año 2012 MM a \$9.549 MM en el año 2013, en general las obligaciones contraídas por la empresa se incrementaron en 16%, pasando de \$30.802 MM en el año 2012 a \$36.680 en el año 2013.

Los resultados obtenidos durante los dos últimos años, han generado un crecimiento del patrimonio de la empresa (40%), que se encuentra representado en las utilidades del ejercicio y las utilidades retenidas.

2.2 Estado de Resultados

ESTADO DE RESULTADOS								
	2011	%	2012	%	2012/2011	2013	%	2013/2012
Ingresos Operacionales	36,006,700,122	100%	33,008,739,775	100%	-8%	37,070,613,185	100%	12%
Servicio de Aseo	31,589,595,414	88%	32,360,272,898	98%	2%	34,783,740,152	94%	7%
Devoluciones	4,417,104,708	12%	648,466,877	2%	-85%	2,286,873,033	6%	253%
Costo de Ventas y Operación	22,912,998,711	64%	23,042,215,894	70%	1%	24,018,786,983	65%	4%
Utilidad Bruta	13,093,701,411	36%	9,966,523,881	30%	-24%	13,051,826,202	35%	31%
Gastos operacionales	13,838,430,775	38%	15,222,418,711	46%	10%	19,461,713,991	52%	28%
Gastos de Administración	11,246,612,943	31%	9,003,920,856	27%	-20%	11,032,677,733	30%	23%
Gastos de personal	2,492,423,179	7%	3,470,463,702	11%	39%	4,870,373,135	13%	40%
Provisiones, agotamientos, depreciaciones y amortizaciones	3,026,576,833	8%	4,394,801,992	13%	45%	3,458,001,361	9%	-21%
Utilidad Operacional	-744,729,364	-2%	-5,255,894,830	-16%	606%	-6,409,887,789	-17%	22%
Otros ingresos	4,609,864,157	13%	11,846,070,599	36%	157%	25,572,894,446	69%	116%
Otros gastos	1,232,199,050	3%	1.818.899.524	6%	48%	1.136.074.709	3%	-38%
Gasto de Intereses	524,319,965	1%	841.910.186	3%	61%	3.926.831.976	11%	366%
Utilidad antes de Impuestos	2,108,615,778	6%	5,753,714,279	17%	173%	19,163,006,657	52%	233%
Impuesto de renta	434,759,001	1%	652,357	0%	-100%	91,871,788	0%	-
Utilidad Neta	1,673,856,777	5%	5,753,061,922	17%	244%	19,071,134,869	51%	231%

Los ingresos operacionales durante el año 2013 se incrementaron en un 12% en relación con el año 2012 (paso de \$33.008 MM a \$37.070 MM). Por su parte, el costo de ventas solo tuvo un aumento del 4% durante el 2013.

La empresa no ha obtenido utilidad operacional durante los últimos tres años, de hecho la pérdida operacional para el año 2013 ascendió a la suma de -\$6.409 MM, un 22% superior a la del año 2012.

El aumento de un 231% de la utilidad neta de la empresa durante el año 2013 con respecto al 2012 se encuentra explicado por el incremento que presentó por la utilidad por método de participación patrimonial en empresas de servicios públicos que pasó de \$9.831 MM a \$21.103 MM.

2.3 Análisis de indicadores financieros

FINANCIEROS	2012	2013
INGRESOS OPERACIONALES	\$33,008,739,775.00	\$37,070,613,185.00
UTILIDAD OPERACIONAL	-\$5,255,894,830.00	-\$6,409,887,789.00
UTILIDAD NETA	\$5,753,061,922.00	\$19,071,134,869.00
% ENDEUDAMIENTO	48.00%	44.13%
LIQUIDEZ	3.73	2.38

La empresa presenta consistentes indicadores financieros, aunque es importante poner especial atención a la reiterada pérdida operacional de la empresa, que se ve representada por el aumento de los gastos operacionales.

3. ASPECTOS TÉCNICOS - OPERATIVOS

A continuación se relacionan los aspectos más relevantes a nivel técnico operativo que se evidenciaron en la visita realizada en el mes de octubre de 2013.

3.1 Recolección y transporte

La empresa desarrolla las actividades de recolección y transporte de lunes a domingo. La frecuencia es de 3 veces por semana a excepción de una macrorruta que cuenta con frecuencia todos los días. Actualmente existen 8 Macrorrutas, 7 en sector residencial que atienden en dos frecuencias (Frecuencia 1: Lunes, Miércoles y Viernes y Frecuencia 2: Martes, Jueves y Sábado) y una ruta centro comercial con frecuencia de lunes a domingo.

Los horarios se encuentran divididos así: 5 macrorrutas en horario diurno de 6:00 am a 2:00 pm y 3 macrorrutas en horario nocturno 6:00 pm a 2:00 am.

Las rutas son las siguientes:

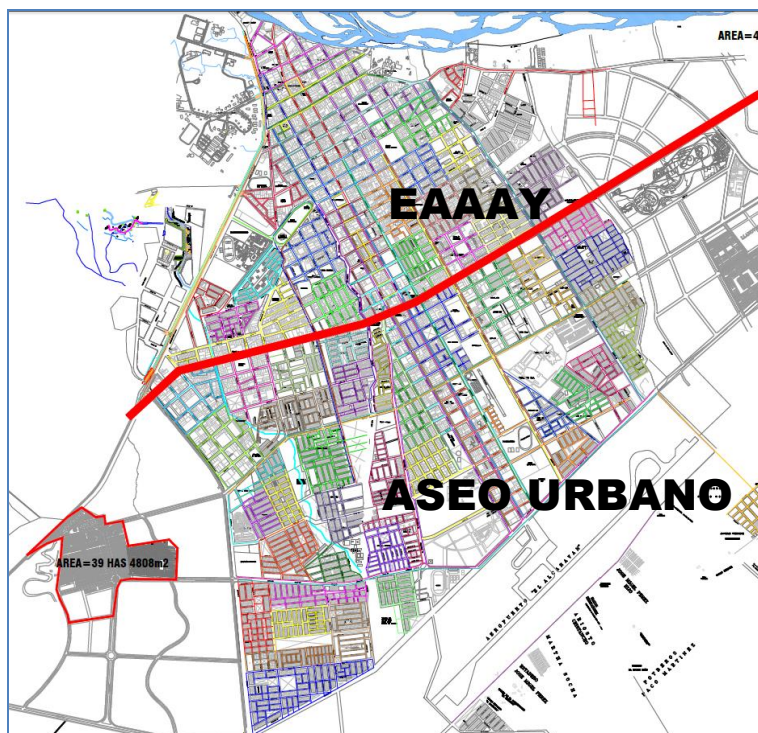
- Frecuencia Lunes Miércoles y Viernes: Ruta N-02 (nocturna), D-01 (diurna), D-02 (diurna) y D-05 (diurna). En cada ruta se utilizan simultáneamente dos compactadores y una "chiva" (automóvil acondicionado) que atiende las vías denominadas peatonales.
- Frecuencia Martes, Jueves y Sábado: Ruta N-03 (nocturna), D-03 (diurna), y D-04 (diurna). En cada ruta se utilizan simultáneamente dos compactadores y una "chiva" (automóvil acondicionado) que atiende las vías denominadas peatonales.
- Frecuencia diaria: Ruta N-01 (nocturna) en la ruta se utilizan simultáneamente dos compactadores y una "chiva" (automóvil acondicionado) que atiende las vías denominadas peatonales.

Mensualmente se realiza la recolección de 1.700 a 1.800 toneladas aproximadamente.

3.2 Barrido y limpieza de áreas públicas:

Mediante acta firmada el día 30 de Agosto de 2013, se acordaron las zonas a barrer por las empresas EAAAY E.I.C.E. y ASEO URBANO S.A.S. ESP. Estas se presentan en el siguiente esquema, donde la línea divisoria señala la calle 24 y divide a Yopal en 2, lo cual,

indica que la zona a barrer por la EAAAY correspondería a la ubicada entre la calle 4 a la calle 24 entre la avenida la marginal a la carrera 3 y la zona a barrer por la empresa ASEO URBANO correspondería a la definida por la calle 24 a la calle 50 entre carrera 5 y carrera 34.



El horario de barrido es de 6:00 am a 2:00 pm, la frecuencia en zonas residenciales (6 rutas) es de una vez por semana. Existen dos rutas con una frecuencia de tres veces por semana, las cuales son zonas de bastante tráfico vehicular y que además es una zona comercial (una ruta lunes, miércoles y viernes y la otra es martes, jueves y sábado) y tres rutas dos veces a la semana (una ruta lunes y jueves, otra ruta martes y viernes y la última ruta miércoles y sábado).

3.3 Disposición final

La disposición final de residuos sólidos es realizada en el relleno sanitario Macondo administrado por EAAAY E.I.C.E. ESP.

Vehículos:

La empresa cuenta con 3 compactadores y un vehículo acondicionado “chiva” que atiende las vías conocidas como peatonales (No es posible el acceso de los compactadores).

Compactadores con placas VCQ 522 (número interno 2513) vehículo en stock, VCQ 527 (número interno 2514) y TLA 416 (número interno 2517) y vehículo acondicionado TLA 316 (número interno 0303), este último vehículo atiende las vías denominadas peatonales las cuales por sus dimensiones no pueden ser atendidas por los compactadores. Los compactadores tienen una capacidad de 25 Yards.

4. ASPECTOS COMERCIALES

4.1. Número de suscriptores

Los suscriptores del servicio de aseo de la empresa ASEO URBANO S.A.S ESP en el municipio de Yopal – Casanare para el mes de febrero de 2014, son los siguientes:

ESTRATO	NUMERO DE SUSCRIPTORES
Estrato 1	2.668
Estrato 2	7.620
Estrato 3	2.563
Estrato 4	418
Estrato 5	4
Comercial	786
Oficial	2
TOTAL	14.061

Fuente: SUI

4.2 Facturación

La empresa cuenta con convenio de facturación conjunta con EAAAY E.I.C.E. ESP, adicionalmente realiza en algunos sectores la facturación directamente.

4.3. Tarifas aplicadas

La empresa ASEO URBANO S.A.S ESP aplica la metodología contemplada en las resoluciones CRA 351 y 352 de 2005. Las tarifas finales (TI) al mes de octubre de 2014 son las siguientes de acuerdo con lo reportado al SUI:

USO	Estrato	ENERO 2014
Residencial	1	\$ 5,969.00
	2	\$ 11,939.00
	3	\$ 16,913.00
	4	\$ 20,650.00
	5	\$ 33,007.00
	6	\$ 46,044.00
Comercial	P1	\$ 78,838.00
	P2	\$ 219,942.00
	P3	\$ 219,942.00
Industrial	P1	\$ 68,326.00
	P2	\$ 190,616.00
	P3	\$ 190.616.00
Oficial	P1	\$ 52,559.00
	P2	\$ 146,628.00
	P3	\$ 146,628.00

Fuente: SUI

4.4 Cartera

Con corte al mes de diciembre de 2013, la empresa cuenta con una cartera que asciende a la suma de \$10.291 MM. Adicionalmente, tiene cuentas por cobrar relacionadas con subsidios por la suma de \$1.203 MM.

4.5 Subsidios y contribuciones

Para el municipio de Yopal, actualmente existen los siguientes porcentajes de subsidios y contribuciones:

- Subsidio Estrato 1: 70%.
- Subsidio Estrato 2: 40%
- Subsidio Estrato 3: 15%
- Contribución Estrato 5: 50%.
- Contribución Estrato 6: 60%.
- Contribución Comercial: 50%.
- Contribución Industrial: 30%.

4.6 PQR

La oficina de PQR ubicada en la Carrera 20 No. 39-65 Barrio Aerocivil (en esta misma dirección se encuentra la sede administrativa y la sede operativa), con horario de 8:00 a 12:00 m y de 2:00 pm a 5:00 pm. De acuerdo con lo manifestado por la empresa, la causal más reiterada de PQR es solicitud de desvinculación. Durante la visita realizada en el mes de octubre de 2013 se pudo evidenciar cartelera informativa con el CCU y las tarifas.

TIPO_TRAMITE	DETALLE	Accede	Accede parcialmente	No accede	Confirma	Modifica	Rechaza	Pendiente de respuesta	Total general
RECLAMACION	Aforo	1							1
	Cobros por servicios no prestados	2						1	3
	Cobro múltiple	2							2
	Falla en la prestación del servicio por continuidad.	17		1				7	25
	Falla en la prestación del servicio por calidad	3						1	4
	Descuento por predio desocupado	5							5
	Estrato	1							1
	Subsidios y contribuciones			1				1	2
	Tarifa cobrada	26						4	30
	Pago sin abono a cuenta	5						1	6
	Terminación del contrato	3						2	5
	Otros	72						16	88
TOTAL RECLAMACION		137		2				33	172
RECURSO DE REPOSICION	Terminación del contrato				1	1		2	4
TOTAL RECURSO DE REPOSICION					1	1		2	4

TIPO_TRAMITE	DETALLE	Accede	Accede parcialmente	No accede	Confirma	Modifica	Rechaza	Pendiente de respuesta	Total general
RECURSO DE REPOSICION SUBSIDIARIO DE APELACION	Terminación del contrato				18	3	2	8	31
TOTAL RECURSO DE REPOSICION SUBSIDIARIO DE APELACION					18	3	2	8	31
PETICION	Tarifa cobrada	1							1
	Cobro de otros cargos de la empresa	7							7
	Descuento por predio desocupado	36						7	43
	Servicios especiales	3						1	4
	Terminación del contrato	118	28	44				146	336
	Silencio administrativo positivo			2				2	4
	Capacitaciones y otra información	15	1	5				13	34
	Cambio de datos básicos	52						19	71
	Otros	36		1				10	47
TOTAL PETICION		268	29	52				198	547
Total general		405	29	54	19	4	2	241	754

Fuente: SUI

Al mes de diciembre de 2013, se presentaron de acuerdo con la información reportada 754 PQR, de los cuales 172 corresponden a reclamaciones, 4 recursos de reposición, 31 recursos de reposición subsidiario de apelación y 547 peticiones.

Las causales de reclamación más reiterativas son: Otros, tarifa cobrada y falla en la prestación del servicio por continuidad. En cuanto a las peticiones, las causales son: terminación de contrato, cambio de datos básicos y otros.

Contrato de Condiciones Uniformes – CCU

Durante la visita realizada en el mes de octubre de 2013, se pudo evidenciar en la oficina de atención al cliente el contrato de condiciones uniformes, el cual cuenta con concepto de legalidad por parte de la CRA.

5. EVALUACIÓN DE LA GESTIÓN

La Superintendencia Delegada para Acueducto, Alcantarillado y Aseo, aplicando la metodología expedida por la Comisión de Regulación de Agua Potable y Saneamiento Básico -CRA-, a través de la Resolución 315 de 2005, modificada parcialmente por las Resoluciones 361 de 2006, 435 de 2007 y 473 de 2008, presentó los resultados del Nivel de Riesgo de los prestadores que atienden los servicios de acueducto, alcantarillado y aseo para el año 2013. A partir de la información reportada a través del Sistema Único de Información – SUI en la página oficial de la Entidad. Por lo cual a continuación se presenta el nivel de riesgo agregado en el cual fue clasificada la empresa:

CONCEPTO	VALOR INDICE	RANGO
Rango ICTR	100%	Rango I
Rango ICTBL	100%	Rango I
Rango VU	18	Rango I
IOCA		Rango I
Rango liquidez – Endeudamiento	3,26 – 0,48%	Rango I
Rango ER	93,9%	Rango I
Rango CI	2,53	Rango I
IFA		Rango I
Nivel de Riesgo		Rango I

Como se puede observar, la empresa se encuentra clasificada en riesgo bajo, aunque es necesario realizar un análisis de los gastos operacionales en los que está incurriendo la empresa, ya que pueden afectar la estabilidad financiera.

6. CALIDAD Y REPORTE DE LA INFORMACIÓN AL SUI

Con corte a 10 de diciembre de 2014, la empresa ASEO URBANO S.A.S ESP cuenta con 2636 reportes habilitados, discriminados así:

TOPICO	2009	2010	2011	2012	2013	2014	Total general
Administrativo		1			2		3
Administrativo y Financiero	4		4	1	3	3	15
Auditor					5		5
Comercial y de Gestión	1	1			2	17	21
Técnico operativo	1		1	1	1	5	9
Total general	6	2	5	2	13	25	53

Fuente: SUI

El porcentaje de cargue es del 97%, faltando 53 reportes por cargar.

Durante el año 2013, se le indicó al prestador que los cargues de información del AEGR no cumplían con lo dispuesto con la normatividad actual. Por tal motivo, tenía que realizar la modificación de los mismos. En desarrollo de esta evaluación integral se determinó que todavía no se cumple con los requisitos dispuestos, por tal motivo es necesario que se vuelvan a cargar.

7. ACCIONES DE LA SSPD

Las acciones adelantadas por la Superintendencia de Servicios Públicos Domiciliarios al prestador ASEO URBANO S.A.S ESP durante los años 2013 y 2014 son las siguientes:

VISITAS

- Visita de verificación en el mes de octubre del año 2013 al prestador ASEO URBANO S.A.S ESP, con el objeto de determinar el estado de la prestación del servicio de aseo en este municipio por parte de esta empresa. Se remitió carta de resultados mediante el radicado SSPD No. 20134310766211 del 21 de noviembre de 2013.

REQUERIMIENTOS

- Durante el año 2013 Se realizó verificación de los reportes del AEGR de la empresa ASEO URBANO S.A.S. ESP (REVISORES Y AUDITORES ASOCIADOS SAS) del año 2012, donde se pudo evidenciar fallas en su contenido, las cuales fueron informadas con el objeto de que sean subsanadas por parte del auditor (Radicado SSPD No. 20134310403891 del 05 de julio de 2013).
- Radicado SSPD No. 20134310313551 del 11 de junio de 2013 dirigido a ASEO URBANO S.A.S ESP. Asunto: Solicitud de información usuarios servicio de aseo en la ciudad de Yopal, Casanare.
- Radicado SSPD No. 20144310408371 del 21 de julio de 2014. Asunto: Solicitud Información Clausura Trincheras 6 y 7 del Relleno Sanitario, Macondo.
- Radicado SSPD No. 20144310583091 del 18 de septiembre de 2014. Asunto: Respuesta al radicado SSPD No. 20145290464922 del 23 de agosto de 2014 – Solicitud de información clausura trincheras 6 y 7 relleno sanitario Macondo.
- Radicado SSPD No. 20144310698031 del 31 de octubre de 2014. Asunto: Respuesta al radicado SSPD No. 20145290588362 del 22 de octubre de 2014 – Respuesta al Radicado SSPD No. 20144310583091 del 18 de septiembre de 2014.

CONTROL TARIFARIO

- Visita de verificación en el mes de octubre de 2013 con el objeto de realizar control tarifario.

8. CONCLUSIONES Y RECOMENDACIONES

- La empresa debe realizar el cargue inmediato de la información pendiente de ser reportada al SUI.
- Realizar el reporte ajustado a la normatividad actual de la información del AEGR del año 2012 y realizar seguimiento a la que se reporte en el año 2013.
- La empresa debe realizar un análisis para determinar la existencia de fallas en la actual estructura de costos y gastos que maneja, ya que los mismos son los determinantes para que se estén presentando pérdidas operacionales, sin olvidar que la cartera con la que cuenta puede afectar su estabilidad financiera.
- La empresa debe dar respuesta a las observaciones presentadas a lo largo de esta evaluación integral.

Proyectó: Fernando Javier Rincón Salazar – Grupo de Evaluación Integral de Aseo
Revisó: Armando Ojeda Acosta – Coordinador Grupo de Evaluación Integral de Aseo