

INFORME EJECUTIVO DE GESTIÓN VATIA S.A. E.S.P.



Libertad y Orden

**Prosperidad
para todos**

**SUPERINTENDENCIA DELEGADA PARA ENERGÍA Y GAS
COMBUSTIBLE**

**DIRECCIÓN TÉCNICA DE GESTIÓN DE ENERGÍA
Bogotá, Agosto de 2013**

**INFORME EJECUTIVO DE GESTIÓN
EMPRESA DE ENERGÍA DEL VALLE DE SIBUNDOY S.A. E.S.P.**

ANÁLISIS AÑO 2012

AUDITOR: GONZALO MILLAN C & ASOCIADOS, AUDITORES Y CONSULTORES DE NEGOCIOS S.A.

1. DESCRIPCIÓN GENERAL DE LA EMPRESA

VATIA S.A ES..P se constituyó en el año 1.998 para desarrollar las actividades de comercialización y generación de Energía Eléctrica. La empresa presenta un capital suscrito y pagado de \$2.000.000.000 y tiene su sede principal en la ciudad de Cali (Valle del Cauca). Su última actualización en RUPS aprobada fue el día 17 del mes de julio de 2013.

Tabla 1.1 Datos Generales

Tipo de sociedad	Sociedad por acciones simplificadas
Razón social	VATIA S.A E.S.P
Sigla	VATIA
Nombre del gerente	Juan Ricardo Montalvo Forero

Fuente: SUI

2. ASPECTOS FINANCIEROS - ADMINISTRATIVOS

2.1 Balance General

Tabla 2.1 Balance General

BALANCE GENERAL	2012	2011	Var
Activo	\$129.324.280.012	\$92.291.251.987	40,13%
Activo Corriente	\$53.775.987.573	\$45.073.166.224	19,31%
Activos de Propiedad, Planta y Equipo	\$19.959.878.786	\$19.609.578.119	1,79%
Inversiones	\$35.027.589.828	\$20.201.283.586	73,39%
Pasivo	\$101.348.781.564	\$77.868.690.326	30,15%
Pasivo Corriente	\$77.381.815.564	\$73.461.674.620	5,34%
Obligaciones Financieras	\$43.309.963.023	\$28.005.906.092	54,65%
Patrimonio	\$27.975.498.448	\$14.422.561.661	93,97%
Capital Suscrito y Pagado	\$2.000.000.000	\$1.008.466.000	98,32%

Fuente: SUI

Para el año 2012 los Activos de la Empresa ascienden a \$129.324 millones, presentando un incremento de 40,1% con respecto al año anterior, presentando un importante crecimiento en otros activos principalmente en la cuenta de cargos diferidos que aumento en \$3.133 millones equivalente al 561% mayor que el año anterior y en obras y mejoras en propiedad ajena con incremento de \$7.440 millones equivalente al 225%.

La cartera del servicio aumentó en un 33,9% equivalente a \$14.428 millones, debido al menor recaudo presentado especialmente ante el incremento de usuarios en mora.

El aumento del activo corriente está ligado a las nuevas inversiones y en otros activos principalmente, teniendo en cuenta que para la vigencia anterior, la empresa no reportó valores en estas cuentas.

Los Pasivos crecieron 30,2% ubicándose en \$101.349 millones, evidenciándose aumento y disminución de cuentas de la siguiente manera: las obligaciones financieras adquiridas en este periodo por \$15.304 millones, cuentas por pagar en -24%, obligaciones laborales en 16,2%, pasivos estimados en 153,9% y otros pasivos en 29,4%.

Las rubros de mayor variación negativa que ayudaron al descenso de las cuentas por pagar que ascendió a \$5.356 millones, fueron los acreedores por -\$3.212 millones, adquisición de bienes y servicios por -\$1.679 millones e impuesto, retenciones y contribuciones por -\$447 millones.

Por su parte, las obligaciones laborales crecieron \$77 millones y los pasivos estimados \$6.784 millones.

El patrimonio presentó un incremento de \$13.553 millones con respecto a 2011, soportado principalmente por el aumento en la revalorización del patrimonio en \$8.441 millones y prima en colocación acciones por \$5.849 millones.

El capital autorizado de la compañía asciende a \$2.000 millones, de los cuales tiene por suscribir \$992 millones.

Con relación a la estructura de capital de la Empresa, el 21,6% de los fondos son propios y los 78,4% restantes son aportados por acreedores.

2.2 Estado de Resultados

Tabla 2.2 Estado de Resultados

ESTADO DE RESULTADOS	2012	2011	VAR
INGRESOS OPERACIONALES	\$149.283.392.880	\$162.842.732.266	-8,33%
COSTOS OPERACIONALES	\$127.708.156.482	\$143.428.763.091	-10,96%
GASTOS OPERACIONALES	\$16.628.542.207	\$13.284.226.068	25,18%
UTILIDADES OPERACIONALES	\$4.946.694.191	\$6.129.743.107	-19,30%
OTROS INGRESOS	\$5.696.863.461	\$1.794.130.153	217,53%
OTROS GASTOS	\$9.009.753.896	\$4.689.377.998	92,13%
GASTO DE INTERESES	\$3.719.466.680	\$3.703.576.348	0,43%
UTILIDADES NETAS DEL EJERCICIO	\$1.633.803.756	\$3.234.495.262	-49,49%

Fuente: SUI

Los ingresos operacionales corresponden a las actividades de comercialización y generación, estos para el 2012 fueron de \$149.283 millones, presentando un descenso del 8,3% con respecto al 2011, dado a la disminución en las ventas de Gwh del 14,6%. Los ingresos por venta de energía representaron el 84% del total de ingresos por comercialización y el 16% por generación.

En cuanto a los Costos Operacionales, estos representan el 85,5% de los Ingresos Operacionales, los cuales descendieron 11% con respecto al año anterior, pasando de \$143.429 a \$127.708, en donde los costos de bienes y servicios ascendieron a \$110.506 millones equivalente al 86,5%, donde las compras de energía tanto en bloque y/o a largo plazo como en bolsa se ubicaron en \$107.626 millones.

Los gastos aumentaron en 25,2%, pasando de \$13.284 a \$16.629 millones, de los cuales los gastos administrativos corresponden al 77,8% y las provisiones depreciaciones y amortizaciones el 22,2%.

Los gastos de administración aumentaron \$3.331 millones ubicándose en \$12.930 millones, de los cuales \$5.601 millones corresponden a gastos de personal, \$3.764 millones a gastos generales, \$3.565 millones a impuestos, contribuciones y tasas.

La cuenta de Depreciaciones, amortizaciones, provisiones y agotamiento aumentó \$13 millones, ascendiendo a \$3.698 millones, como consecuencia del incremento de las provisiones para deudores ocasionado principalmente por el crecimiento de la cartera – deudores del servicio.

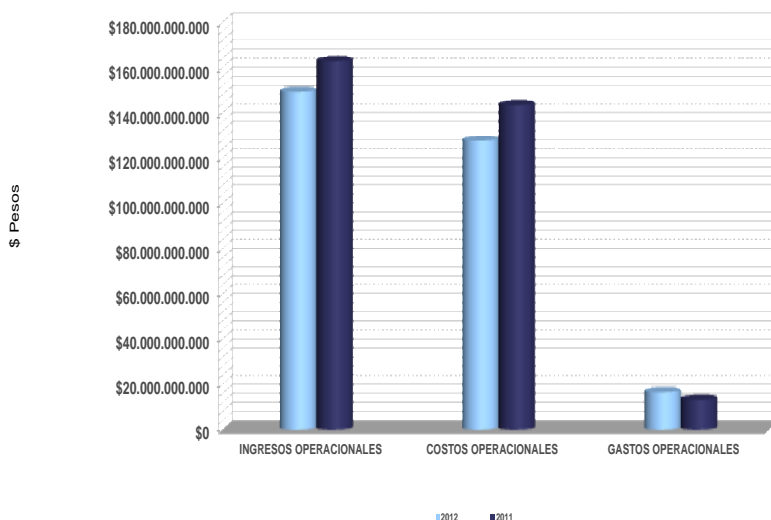
En 2012 la Empresa obtuvo utilidades operacionales por \$1.634 millones, teniendo un descenso con respecto al 2011 del 49,5%, originado principalmente por los menores ingresos operacionales, producto de la menor cantidad de Gwh vendida.

Los Ingresos no operacionales fueron de \$5.697 millones presentando un aumento del 217,5%, debido al incremento en ingresos extraordinarios por recuperaciones.

Los ingresos financieros tuvieron una disminución de \$2 millones, registrando para el 2012 un saldo de \$892 millones.

Los Gastos No Operacionales en 2012 ascendieron a \$9.010 millones, de los cuales el ajuste en cambio fue el de mayor variación con \$2.971 millones, seguidos por comisiones por \$693 millones.

Gráfica 2.1 Ingresos, costos y gastos operacionales



Fuente: SUI

2.3 Indicadores Financieros

Tabla 2.3 Indicadores Financieros

INDICADORES	2012	2011	Empresas el Sector
INDICADORES DE LIQUIDEZ, SOLIDEZ Y GESTIÓN			
Razón Corriente - Veces	0,7	0,6	1,6
Rotación de Cuentas por Cobrar- Días	58,6	43,5	153,8
Rotación de Cuentas por Pagar - Días	25,6	27,3	28,8
Activo Corriente Sobre Activo Total	41,58%	48,84%	25,65%
INDICADORES DE ENDEUDAMIENTO O APALANCAMIENTO			
Nivel de Endeudamiento	78,4%	84,4%	35,6%
Patrimonio Sobre Activo	21,6%	15,6%	72,4%
Pasivo Corriente Sobre Pasivos Total	76,4%	94,3%	26,4%
Cobertura de Intereses - Veces	2,2	2,6	3,5
INDICADORES DE PRODUCTIVIDAD Y RENTABILIDAD			
Ebitda	10.848.542.224	11.388.222.652	\$744.870.143.890
Margen Operacional	7,3%	7,0%	25,1%
Rentabilidad de Activos	8,4%	12,3%	16,9%
Rentabilidad de Patrimonio	50,7%	130,8%	31,8%

Fuente: SUI

Liquidez

La razón corriente de la Empresa para el año 2012 es 0,7 veces, indicador que presenta un incremento del 0,1 veces con respecto al año anterior. No obstante y a pesar del crecimiento, esto indica que la Empresa no cuenta con los recursos para cumplir con sus obligaciones a corto plazo, principalmente por la concentración de las

cuentas por pagar y a la alta participación de obligaciones financieras en el corto plazo.

Por otra parte la rotación de cuentas por cobrar presentó un aumento de 15,1 días pasando de 43,5 días en 2011 a 58,6 días en 2012, considerándose aceptable a pesar del incremento presentado.

La Empresa tarda 25,6 días en realizar el pago de sus obligaciones, disminuyendo en 1,7 días con respecto al año anterior, en el cual se tardaba 27,3 días. Las obligaciones de la compañía están concentradas en obligaciones financieras, otros pasivos – ingresos recibidos por anticipos y pasivos estimados - provisiones derivadas.

El activo corriente corresponde al 41,6% del total de los Activos.

Endeudamiento

El nivel de endeudamiento para el año 2012 es de 78,4%, en el cual se evidencia un aumento del 31,2% con respecto al año anterior, generado por principalmente por el aumento en las obligaciones financieras, las cuales presentaron una variación del 54,6%.

Por otra parte, el 21,6% de los recursos con los que cuenta la Empresa para su funcionamiento son propios, porcentaje que aumentó con respecto al 2011, debido al aumento en el nivel de activos registrados en 2012.

El Pasivo corriente representa el 76,4% del total de los Pasivos, por lo que el 23,6% restante pertenece a Pasivos de largo plazo, correspondiente en su totalidad a obligaciones financieras.

Rentabilidad

El EBITDA para el año 2012 fue de \$10.849 millones, el cual presentó un descenso de \$540 millones respecto al año anterior, como consecuencia de la disminución de los ingresos operacionales.

El margen operacional en 2012 fue de 7,3%, presentando un leve incremento del 0,3% respecto al 2011, como resultado de la gestión en la asignación de costos, al presentar una mayor caída en relación a los ingresos.

La rentabilidad de los Activos disminuyó en 3,9% con respecto al año anterior ubicándose en 8,4. La rentabilidad del patrimonio presentó un descenso del 80% respecto a la vigencia anterior, siendo de 50,7% para el año 2012.

3. ASPECTOS TÉCNICOS - OPERATIVOS

La empresa no efectúa la actividad de Distribución, por lo cual no se cuenta con información técnica – Operativa.

4. ASPECTOS COMERCIALES

Cantidad de suscriptores

Se deberá realizar un análisis del número de suscriptores total, por sector y estrato, hacer el comparativo con el año anterior e informar número de usuarios.

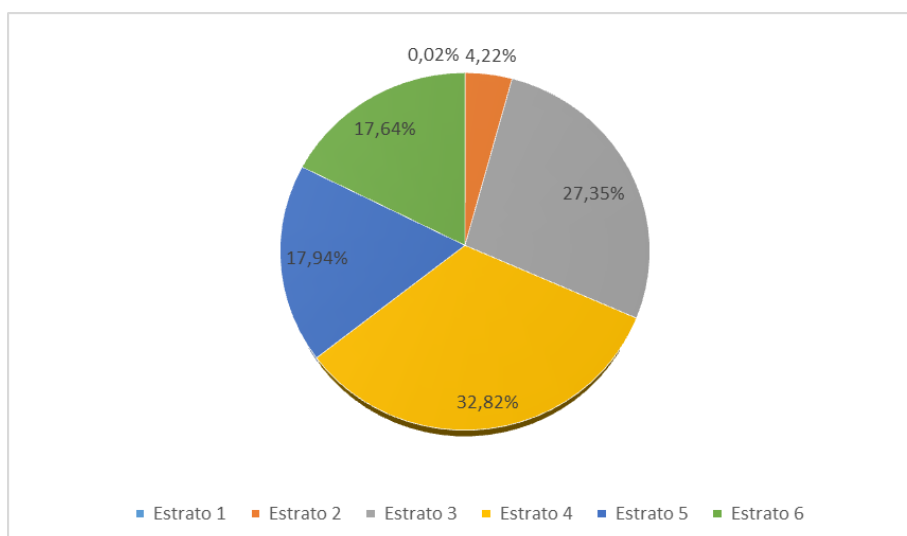
Tabla 4.1. Número de suscriptores 2012

Sector	Número de suscriptores	Participación
Total Residencial	14.118	68,87%
Total No Residencial	6.381	31,13%
Total Suscriptores	20.499	100,00%

Fuente: SUI

En la Tabla 4.1 se observa que el número de suscriptores de la empresa Vatia para el año 2012 es de 20.499, de los cuales el 68.9% corresponde al sector residencial.

Gráfica 4.1 Distribución de Usuarios Residenciales por Estrato 2012



Fuente: SUI

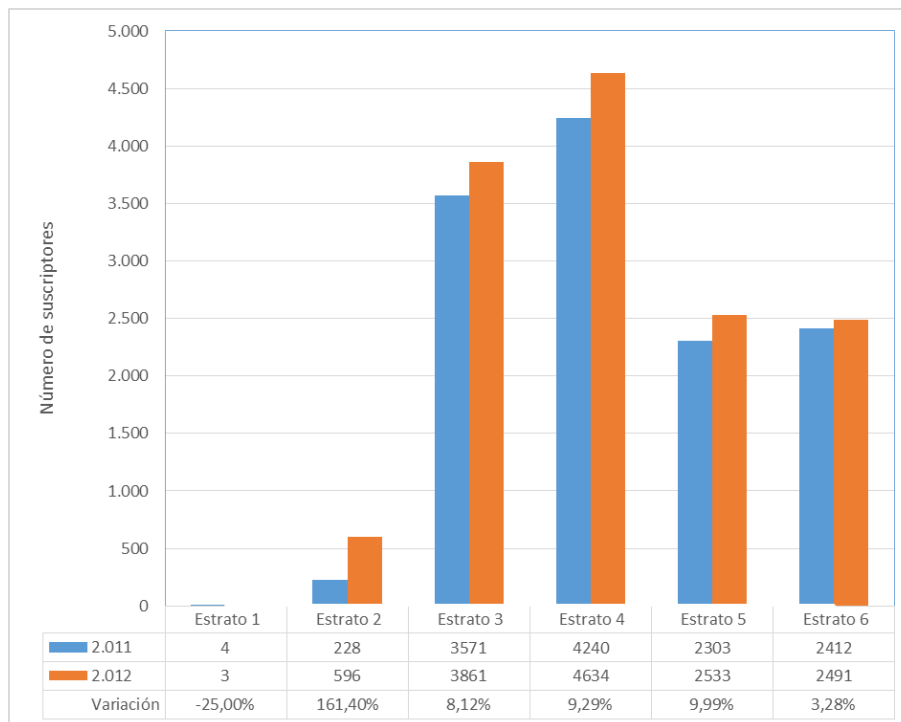
Tabla 4.2 Número de Usuarios Residenciales por Estrato 2012

Estrato	Número de suscriptores	Participación
Estrato 1	3	0,02%
Estrato 2	596	4,22%
Estrato 3	3.861	27,35%
Estrato 4	4.634	32,82%
Estrato 5	2.533	17,94%
Estrato 6	2.491	17,64%

Fuente: SUI

De la Gráfica 4.1 y Tabla 4.2, se concluye que el 60.2% de los usuarios pertenece a los estratos 3 y 4, el 35.6% a los estratos 5 y 6, y el 4.2% al estrato 2.

Gráfica 4.2 Variación de Número de Usuarios Residenciales 2011 - 2012



Fuente: SUI

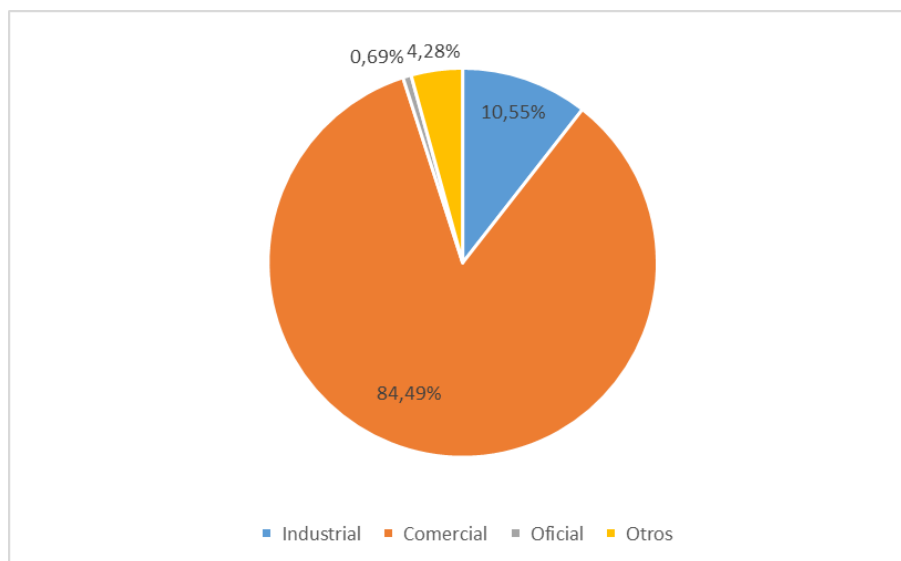
En la Gráfica 4.2 puede verse que en el año 2012 hubo incrementos en el número de usuarios residenciales comparados con el año anterior en todos los estratos, exceptuando el estrato 1. El mayor incremento se dio en el estrato 2, con un incremento del 161.4%.

Tabla 4.3 Número De Usuarios No Residenciales por Sector 2012

Sector	Número de usuarios	Participación
Industrial	673	10,55%
Comercial	5.391	84,49%
Oficial	44	0,69%
Otros	273	4,28%

Fuente: SUI

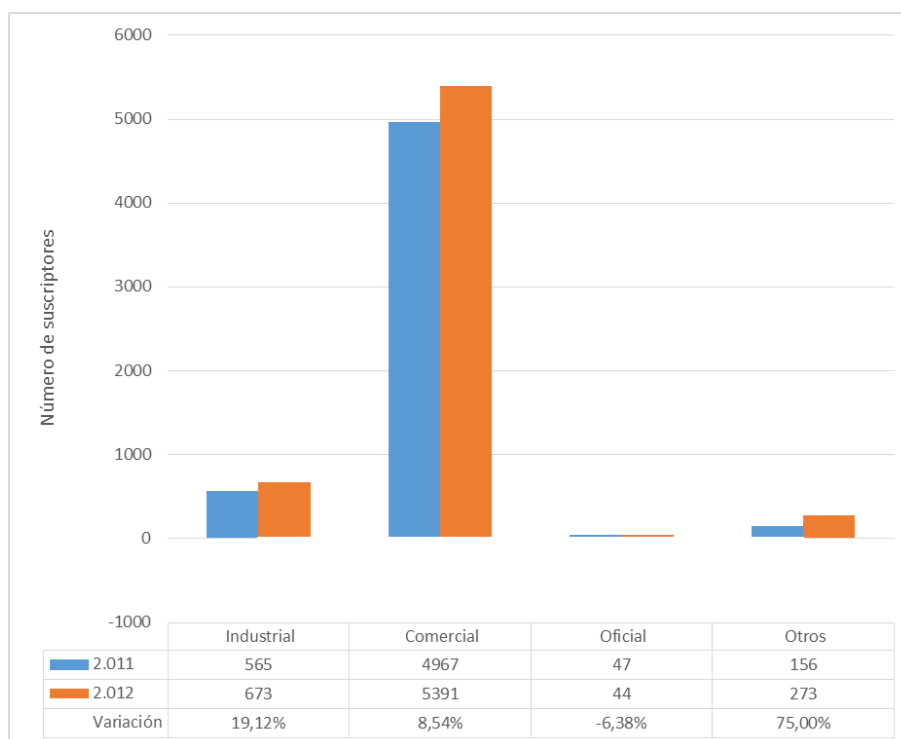
Gráfica 3 Distribución de Usuarios No Residenciales por Sector 2012



Fuente: SUI

En la Tabla 4.3 y Gráfica 4.3 puede verse que en cuanto a los usuarios no residenciales, el 84.5% corresponde al sector comercial, seguido del sector industrial, con el 10.6%, y de otros con el 4.3%.

Gráfica 4.4 Variación de Número de Usuarios No Residenciales por Sector 2011- 2012



Fuente: SUI

En la Gráfica 4.4 se observa que en todos los sectores, con excepción del oficial, se incrementó el número de usuarios, con relación al año anterior. Los mayores incrementos ocurrieron en el sector otros con el 75%, y en el sector industrial, con el 19.1% de incremento anual.

Tabla 4.4 Distribución De Usuarios por Departamento

Departamento	USUARIO	AÑO	
		2.012	Participación
ANTIOQUIA	Total Residencial	3	0,02%
	Total No Residencial	233	3,65%
ATLANTICO	Total Residencial	6.515	46,15%
	Total No Residencial	2.221	34,81%
BOLIVAR	Total Residencial	2	0,01%
	Total No Residencial	27	0,42%
BOYACA	Total Residencial	111	0,79%
	Total No Residencial	415	6,50%
CALDAS	Total Residencial		0,00%
	Total No Residencial	20	0,31%
CAQUETA	Total Residencial		0,00%
	Total No Residencial	2	0,03%
CASANARE	Total Residencial		0,00%
	Total No Residencial	17	0,27%
CAUCA	Total Residencial	1	0,01%
	Total No Residencial	26	0,41%
CESAR	Total Residencial	1	0,01%
	Total No Residencial	12	0,19%
CORDOBA	Total Residencial		0,00%
	Total No Residencial	8	0,13%
CUNDINAMARCA	Total Residencial	8	0,06%
	Total No Residencial	107	1,68%
D.C.	Total Residencial	39	0,28%
	Total No Residencial	116	1,82%
HUILA	Total Residencial	1	0,01%
	Total No Residencial	11	0,17%
LA GUAJIRA	Total Residencial		0,00%
	Total No Residencial	2	0,03%
MAGDALENA	Total Residencial	50	0,35%
	Total No Residencial	11	0,17%
META	Total Residencial		0,00%
	Total No Residencial	19	0,30%
NARIÑO	Total Residencial		0,00%
	Total No Residencial	5	0,08%
NORTE DE SANTANDER	Total Residencial	276	1,95%
	Total No Residencial	578	9,06%
PUTUMAYO	Total Residencial		0,00%
	Total No Residencial	3	0,05%
QUINDIO	Total Residencial		0,00%
	Total No Residencial	64	1,00%
RISARALDA	Total Residencial	485	3,44%
	Total No Residencial	91	1,43%
SANTANDER	Total Residencial	5.375	38,07%
	Total No Residencial	1.368	21,44%
SUCRE	Total Residencial		0,00%
	Total No Residencial	5	0,08%
TOLIMA	Total Residencial	24	0,17%
	Total No Residencial	214	3,35%
VALLE	Total Residencial	1.227	8,69%
	Total No Residencial	806	12,63%
Total Total Residencial		14.118	100,00%
Total Total No Residencial		6.381	100,00%

Fuente: SUI

En la Tabla 4.4 puede verse que el 46.2% de los usuarios residenciales están ubicados en el departamento de Atlántico, el 38.1% en el departamento de Santander, y el 8.7% en el departamento del Valle del Cauca. En los usuarios no residenciales, el 34.8% se sitúa en el departamento del Atlántico, el 21.4% en el departamento de Santander, el 12.6% en departamento del Valle del Cauca, y el 9.1% en el departamento de Norte de Santander.

Tabla 4.5 Número De Usuarios Comparado con Colombia

	Total Suscriptores Colombia	Número de usuarios	Participación
Total Suma - Estrato 1	2.737.327	3	0,00%
Total Suma - Estrato 2	4.317.969	596	0,01%
Total Suma - Estrato 3	2.375.182	3.861	0,16%
Total Suma - Estrato 4	746.906	4.634	0,62%
Total Suma - Estrato 5	290.667	2.533	0,87%
Total Suma - Estrato 6	181.398	2.491	1,37%
Total Suma - Industrial	46.971	673	1,43%
Total Suma - Comercial	627.674	5.391	0,86%
Total Suma - Oficial	53.919	44	0,08%
Total Suma - Otros	39.970	273	0,68%

Fuente: SUI

Se observa en la Tabla 4.5 que los mayores porcentajes de usuarios de la empresa comparados con Colombia corresponden al sector industrial y al estrato 6, cada uno de ellos con el 1.4%.

Consumos

Tabla 4.6 Consumo de Kwh por Sector

Sector	Kw H	Participación
Total Residencial	58.584.453	8,14%
Total No Residencial	661.381.378	91,86%
Total Suscriptores	719.965.831	100,00%

Fuente: SUI

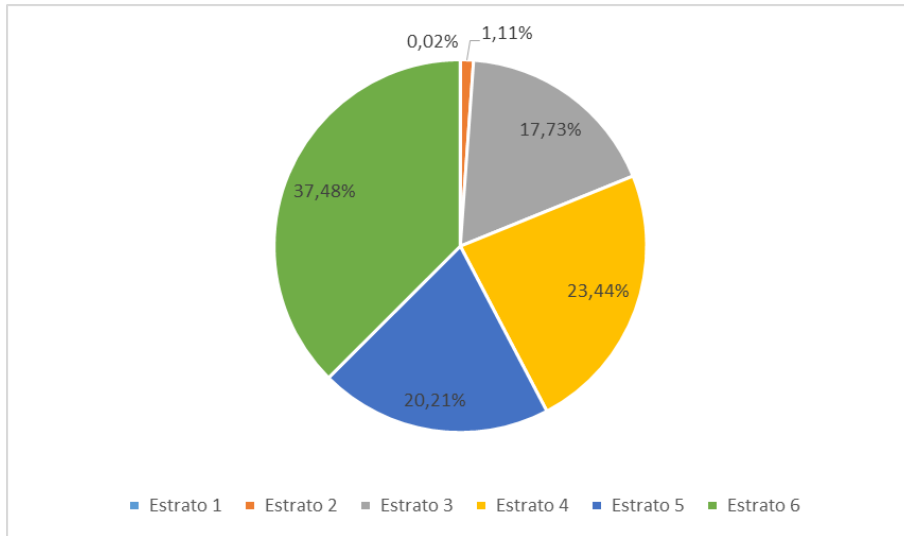
En la Tabla 4.6 se observa que el consumo de energía de los suscriptores de la empresas Vatia para el año 2012 es de 719.965.831 Kwh, de los cuales el 8.1% corresponde al sector residencial, y el restante 91.9% corresponde al no residencial.

Tabla 7 Consumo de Kwh de Usuarios Residenciales por Estrato

Estrato	Kw H	Participación
Estrato 1	13.122	0,02%
Estrato 2	652.654	1,11%
Estrato 3	10.386.766	17,73%
Estrato 4	13.732.513	23,44%
Estrato 5	11.839.346	20,21%
Estrato 6	21.960.052	37,48%

Fuente: SUI

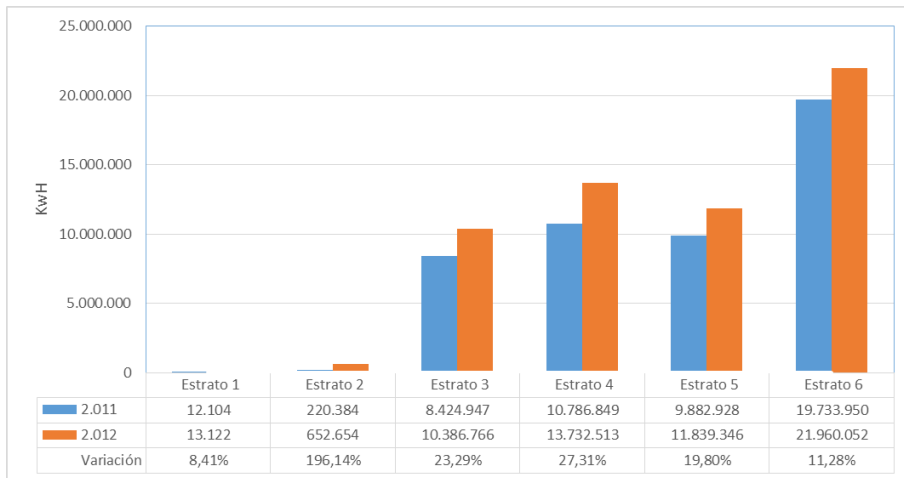
Gráfica 4 Consumo de Usuarios Residenciales por Estrato



Fuente: SUI

De la Gráfica 4.4 y Tabla 4.7, se concluye que el 61.3% del consumo de energía corresponde a usuarios de los estratos 3, 4 y 5, y el 37.5% a usuarios del estratos 6.

Gráfica 4.5 Consumo de Usuarios Residenciales por Estrato 2011 - 2012



Fuente: SUI

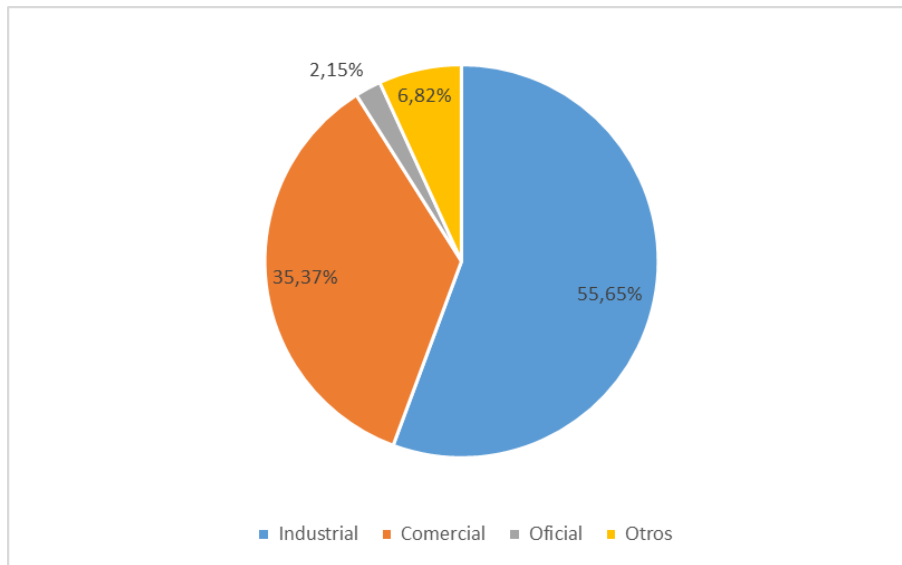
En la Gráfica 4.5 se observa que en todos los estratos aumentó el consumo de energía en el año 2012 en comparación con el año anterior. Los mayores incrementos se presentaron en el estrato 2 con 196.1%, el estrato 4 con 27.3% y el estrato 3 con 23.3%.

Tabla 4.8 Consumo de Kwh de Usuarios no Residenciales

Sector	Kw H	Participación
Industrial	368.086.409	55,65%
Comercial	233.956.453	35,37%
Oficial	14.206.689	2,15%
Otros	45.131.827	6,82%

Fuente: SUI

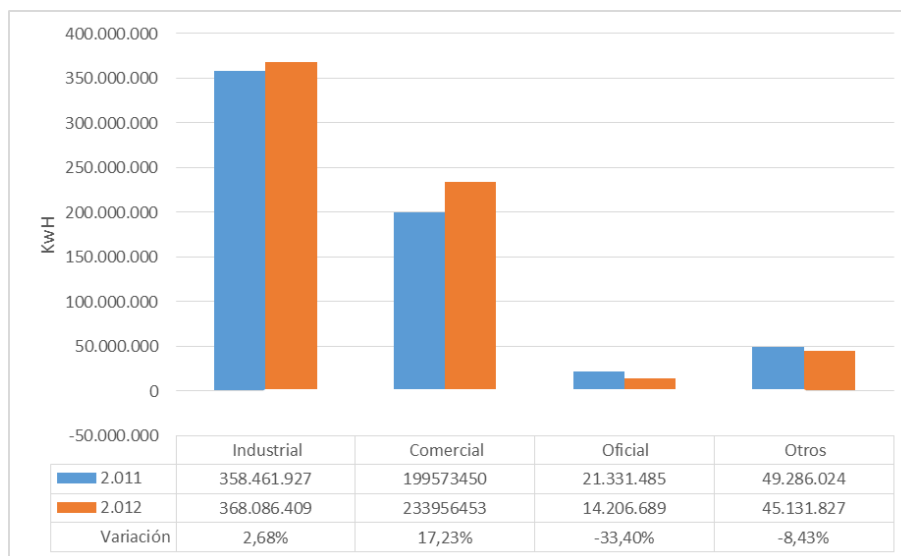
Gráfica 4.6 Consumo de Usuarios no Residenciales



Fuente: SUI

En la Tabla 4.8 y Gráfica 4.6 puede verse que en cuanto al consumo de los usuarios no residenciales, el 55.7% corresponde al sector industrial, seguido del sector comercial con el 35.4%.

Gráfica 4.7 Consumo de Usuarios No Residenciales 2011 - 2012



Fuente: SUI

En la Gráfica 4.7 se observa que en los sectores industrial y comercial aumentó el consumo de los usuarios, con relación al año anterior. Por el contrario el sector oficial disminuyó su consumo en 33.4% y otros disminuyó en 8.4%.

Tabla 4.9 Consumo de Kwh Promedio Anual por Usuario

Estrato	Número de suscriptores	Kw H	kwh/usuario
Estrato 1	3	13.122	4.374
Estrato 2	596	652.654	1.095
Estrato 3	3.861	10.386.766	2.690
Estrato 4	4.634	13.732.513	2.963
Estrato 5	2.533	11.839.346	4.674
Estrato 6	2.491	21.960.052	8.816
Sector	Número de usuarios	Kw H	kwh/usuario
Industrial	673	368.086.409	546.934
Comercial	5.391	233.956.453	43.398
Oficial	44	14.206.689	322.879
Otros	273	45.131.827	165.318

Fuente: SUI

Gráfica 4.8 Consumo de Kwh Promedio Anual por Usuario Residencial

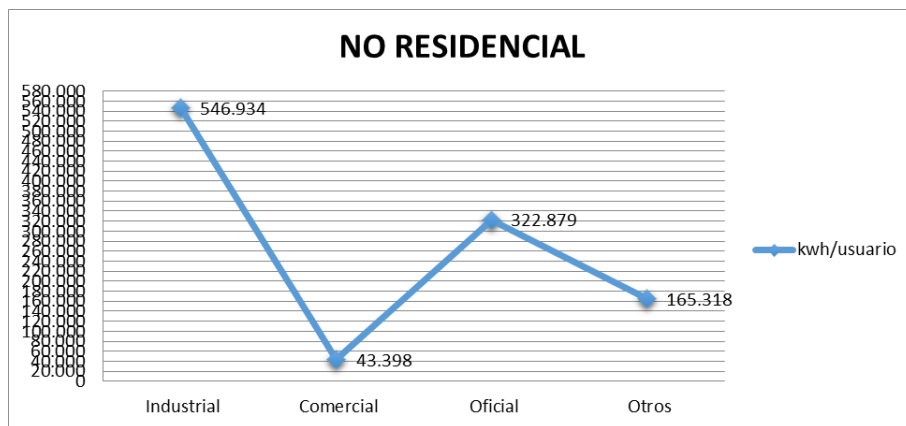


Fuente: SUI

En la Tabla 4.9 y Gráfica 4.8 se puede observar que los consumos anuales por usuario van desde 1.095 Kwh en el estrato 2 hasta 8.816 Kwh en el estrato 6.

VERIFICAR ESTRATO 1

Gráfica 4.9 Consumo de Kwh Promedio Anual por Usuario No Residencial



Fuente: SUI

En la Tabla 4.9 y Gráfica 4.9 se puede observar que el mayor consumo por usuario no residencial ocurre en el sector industrial con 546.934 Kwh anuales, seguido del sector oficial con 322.879 Kwh.

Tabla 4.10 Consumo de Kwh de Usuarios por departamento

Departamento	USUARIO	AÑO	Participación
		2.012	
NARIÑO	Suma Total Residencial	3	0,00%
	Suma Total No Residencial	1.011.091	0,15%
ANTIOQUIA	Suma Total Residencial	8.503	0,01%
	Suma Total No Residencial	14.596.089	2,21%
CALDAS	Suma Total Residencial	2	0,00%
	Suma Total No Residencial	8.188.636	1,24%
RISARALDA	Suma Total Residencial	1.305.630	2,23%
	Suma Total No Residencial	11.794.896	1,78%
BOLIVAR	Suma Total Residencial	5.689	0,01%
	Suma Total No Residencial	3.374.164	0,51%
CESAR	Suma Total Residencial	9.758	0,02%
	Suma Total No Residencial	9.505.005	1,44%
NORTE DE SANTANDER	Suma Total Residencial	913.873	1,56%
	Suma Total No Residencial	28.582.469	4,32%
CAUCA	Suma Total Residencial	1.707	0,00%
	Suma Total No Residencial	26.034.732	3,94%
VALLE	Suma Total Residencial	2.731.261	4,66%
	Suma Total No Residencial	188.503.083	28,50%
CASANARE	Suma Total Residencial		0,00%
	Suma Total No Residencial	4.171.429	0,63%
CUNDINAMARCA	Suma Total Residencial	128.125	0,22%
	Suma Total No Residencial	25.930.797	3,92%
TOLIMA	Suma Total Residencial	42.144	0,07%
	Suma Total No Residencial	22.922.459	3,47%
BOYACA	Suma Total Residencial	150.140	0,26%
	Suma Total No Residencial	27.288.206	4,13%
D.C.	Suma Total Residencial	73.453	0,13%
	Suma Total No Residencial	62.155.845	9,40%
HUILA	Suma Total Residencial	2.540	0,00%
	Suma Total No Residencial	4.995.473	0,76%
MAGDALENA	Suma Total Residencial	313.581	0,54%
	Suma Total No Residencial	1.925.147	0,29%
META	Suma Total Residencial		0,00%
	Suma Total No Residencial	3.079.875	0,47%
QUINDIO	Suma Total Residencial	276	0,00%
	Suma Total No Residencial	5.885.022	0,89%
SANTANDER	Suma Total Residencial	10.737.254	18,33%
	Suma Total No Residencial	131.315.255	19,85%
LA GUAJIRA	Suma Total Residencial		0,00%
	Suma Total No Residencial	316.557	0,05%
CAQUETA	Suma Total Residencial	485	0,00%
	Suma Total No Residencial	504.314	0,08%
ATLANTICO	Suma Total Residencial	42.160.795	71,97%
	Suma Total No Residencial	76.250.637	11,53%
CORDOBA	Suma Total Residencial		0,00%
	Suma Total No Residencial	1.199.415	0,18%
SUCRE	Suma Total Residencial	24	0,00%
	Suma Total No Residencial	1.600.904	0,24%
PUTUMAYO	Suma Total Residencial	1.227	0,00%
	Suma Total No Residencial	249.878	0,04%
Total Suma Total Residencial		58.584.453	100,00%
Total Suma Total No Residencial		661.381.378	100,00%

Fuente: SUI

En la Tabla 4.10 puede verse que el 72% del consumo residencial corresponde al departamento de Atlántico, y el 18.3% al departamento de Santander.

Atención al Cliente

La Empresa tiene su principal punto de atención en su oficina de la ciudad de Cali, Avenida 6N # 47 N – 32.

Por otra parte, de acuerdo con lo informado en la página Web, para efectos de pago de la factura, el usuario puede dirigirse a las siguientes entidades:

Tabla 4.11 Entidades con punto de pago

Entidad con punto de pago
Baloto
Banco de Bogotá
Helm Bank
Carrefour
Effecty
Banco Agrario
Banco de Occidente
Credencial
Bancolombia
Coompecens
Éxito
Davivienda
Banco GNB Sudameris
bancoomeva
Cooperessa
Corpbanca
Redeban Multicolor
Banco Pichincha

Fuente: SUI

Detalle de las causales por las cuales el usuario se presenta en la empresa

Tabla 4.12 Causal de Reclamación

AÑO	
CAUSAL	CANTIDAD
Entrega y oportunidad de la factura	169
Alto consumo	128
Pago sin abono a cuenta	117
Error de lectura	48
subsidios y contribuciones	15
cobro de otros cargos de la empresa	14
Calidad del servicio	14
Por suspension, corte, reconexion y reinstalacion	9
tarifa cobrada	9
tasas e impuestos	8
TOTAL	531

Fuente: SUI

Gráfico 4.10 Top PQR 2012



Fuente: SUI

4.2. Análisis tarifario (grupo tarifas)

4.2.1. COSTO UNITARIO

CU y Componentes por ADD

En el mercado regulado, en 2012 VATIA atendió un total de 20 mercados (69% del total del SIN). A continuación se resume la información de CU (equivalente a la tarifa aplicada en estrato 4) y componentes aplicados en estos 20 mercados, clasificados por ADD:

- ADD Centro

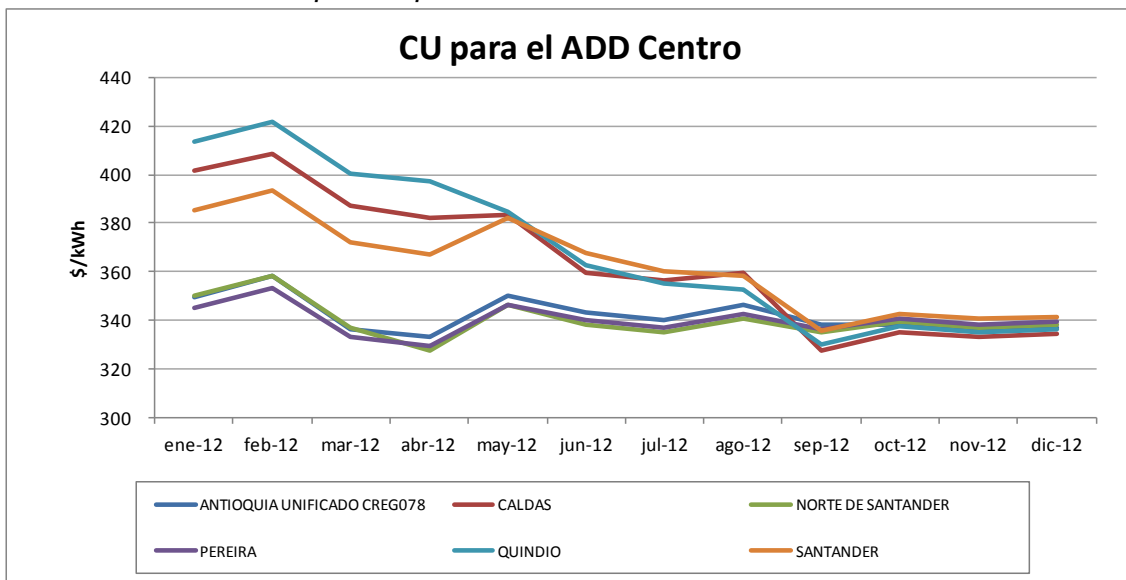
Tabla 4.2.1. CU y componentes para los mercados del ADD Centro – 2012

MERCADO	FECHA	G	T	PR	D	C	R	CU
ANTIOQUIA UNIFICADO CREG078	ene-12	142.70	21.31	27.94	132.58	3.42	21.45	349.40
	feb-12	142.30	21.91	27.91	133.46	3.45	29.33	358.36
	mar-12	142.11	22.58	28.00	133.94	3.48	6.46	336.57
	abr-12	140.66	20.94	27.50	133.70	3.33	6.99	333.24
	may-12	142.91	22.02	27.55	136.76	3.40	17.26	349.90
	jun-12	139.09	21.16	26.77	139.41	3.34	13.70	343.47
	jul-12	137.18	21.74	26.64	139.96	3.33	11.50	340.35
	ago-12	136.61	20.87	26.57	142.62	3.31	16.08	346.06
	sep-12	137.55	19.76	26.58	144.59	3.31	6.45	338.24
	oct-12	139.30	20.62	26.57	141.76	3.31	6.86	338.42
	nov-12	140.75	18.76	26.25	142.53	3.40	4.34	336.03
	dic-12	138.33	21.17	26.20	143.12	3.41	5.00	337.24
CALDAS	ene-12	142.33	21.31	27.87	186.97	1.43	21.45	401.36
	feb-12	142.00	21.91	27.86	185.80	1.44	29.33	408.34
	mar-12	141.81	22.58	27.95	186.99	1.46	6.46	387.25
	abr-12	138.91	20.94	27.19	186.63	1.38	6.99	382.16
	may-12	142.53	22.02	27.49	172.88	1.45	17.26	383.63
	jun-12	137.31	21.16	26.46	159.65	1.38	13.70	359.66
	jul-12	135.50	21.74	26.35	160.02	1.38	11.50	356.49
	ago-12	135.03	20.87	26.30	159.65	1.38	16.08	359.31
	sep-12	136.12	19.76	26.34	137.68	1.35	6.45	327.70
	oct-12	138.09	20.62	26.37	141.76	1.35	6.86	335.05
	nov-12	139.77	18.76	26.08	142.53	1.43	4.34	332.91
	dic-12	137.43	21.17	26.04	143.12	1.45	5.00	334.22
NORTE DE SANTANDER	ene-12	142.78	21.31	27.95	131.25	5.22	21.45	349.96
	feb-12	142.37	21.91	27.92	131.72	5.26	29.33	358.51
	mar-12	142.17	22.58	28.01	132.44	5.30	6.46	336.96
	abr-12	139.57	20.94	26.78	127.89	5.06	6.99	327.23
	may-12	142.99	22.02	27.57	131.21	5.15	17.26	346.20
	jun-12	138.07	21.16	26.59	133.75	5.09	13.70	338.36
	jul-12	136.22	21.74	26.47	134.28	5.08	11.50	335.29
	ago-12	135.70	20.87	26.41	136.83	5.07	16.08	340.96
	sep-12	136.73	19.76	26.44	140.37	5.06	6.45	334.81
	oct-12	138.61	20.62	26.46	141.76	5.08	6.86	339.39
	nov-12	140.19	18.76	26.16	142.53	5.16	4.34	337.14
	dic-12	137.81	21.17	26.11	143.12	5.18	5.00	338.40
PEREIRA	ene-12	142.77	21.31	27.95	125.86	5.61	21.45	344.95
	feb-12	142.36	21.91	27.92	126.08	5.67	29.33	353.27
	mar-12	142.16	22.58	28.01	127.96	5.71	6.46	332.88
	abr-12	141.10	20.94	27.04	127.75	5.46	6.99	329.23
	may-12	142.98	22.02	27.57	130.68	5.54	17.26	346.05
	jun-12	139.57	21.16	26.85	133.22	5.49	13.70	339.99
	jul-12	137.63	21.74	26.71	133.74	5.48	11.50	336.80
	ago-12	137.03	20.87	26.64	136.28	5.46	16.08	342.36
	sep-12	137.93	19.76	26.65	139.80	5.46	6.45	336.05
	oct-12	139.63	20.62	26.63	141.76	5.48	6.86	340.98
	nov-12	141.01	18.76	26.29	142.53	5.56	4.34	338.49
	dic-12	138.57	21.17	26.24	143.12	5.57	5.00	339.68
QUINDIO	ene-12	142.32	21.31	27.87	198.41	2.48	21.45	413.84
	feb-12	141.99	21.91	27.86	198.48	2.50	29.33	422.07
	mar-12	141.80	22.58	27.95	199.03	2.53	6.46	400.35
	abr-12	140.48	20.94	27.46	198.65	2.41	6.99	397.06
	may-12	142.51	22.02	27.49	172.88	2.48	17.26	384.64
	jun-12	138.90	21.16	26.73	159.65	2.41	13.70	362.55
	jul-12	137.00	21.74	26.61	155.68	2.41	11.50	354.94
	ago-12	136.43	20.87	26.54	150.42	2.39	16.08	352.73
	sep-12	137.39	19.76	26.56	137.68	2.38	6.45	330.22
	oct-12	139.17	20.62	26.55	141.76	2.39	6.86	337.35
	nov-12	140.65	18.76	26.23	142.53	2.47	4.34	334.98
	dic-12	138.23	21.17	26.18	143.12	2.49	5.00	336.20
SANTANDER	ene-12	142.86	21.31	27.97	163.63	8.20	21.45	385.42
	feb-12	142.43	21.91	27.93	163.78	8.26	29.33	393.64
	mar-12	142.24	22.58	28.02	164.29	8.32	6.46	371.91
	abr-12	140.12	20.94	26.87	163.98	7.96	6.99	366.87
	may-12	143.07	22.02	27.58	164.21	8.06	17.26	382.20
	jun-12	138.61	21.16	26.68	159.65	8.01	13.70	367.81
	jul-12	136.73	21.74	26.56	155.68	8.00	11.50	360.21
	ago-12	136.18	20.87	26.50	150.42	7.98	16.08	358.03
	sep-12	137.16	19.76	26.52	137.68	7.98	6.45	335.55
	oct-12	138.97	20.62	26.52	141.76	8.01	6.86	342.74
	nov-12	140.49	18.76	26.20	142.53	8.10	4.34	340.42
	dic-12	138.09	21.17	26.15	143.12	8.10	5.00	341.64

Fuente: publicaciones tarifarias de la ESP

En el ADD Centro, el CU máximo aplicado en 2012 por la empresa se registró en el mes de febrero en el mercado de Quindío, con un valor de 422.07 \$/kWh; el CU mínimo se presentó en el mercado de Norte de Santander en el mes de abril, con un costo de 327.23 \$/kWh. El costo promedio fue de 352.95 \$/kWh.

Gráfica 4.2.1. CU aplicado por VATIA en los mercados del ADD Centro - 2012



Fuente: publicaciones tarifarias de la ESP

Aunque para gran parte del año es notoria la diferencia entre los CU por mercado (sin embargo el comportamiento es muy similar), en el último trimestre se observa la tendencia a estabilizar el costo alrededor de 340 \$/kWh, debido en gran parte a la aplicación del DtUN para todo el ADD.

- ADD Occidente

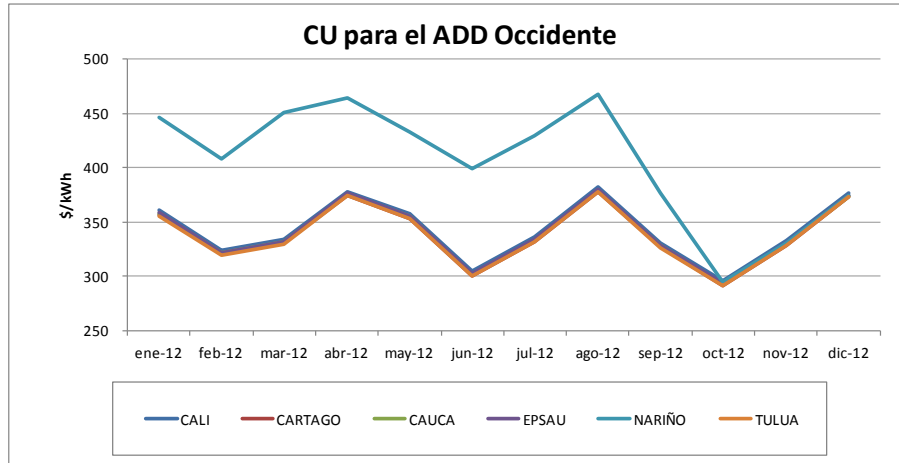
Tabla 4.2.2. CU y componentes para los mercados del ADD Occidente – 2012

MERCADO	FECHA	G	T	PR	D	C	R	CU
CALI	ene-12	142.92	21.31	27.98	142.39	4.44	21.45	360.49
	feb-12	142.48	21.91	27.94	98.14	4.47	29.33	324.27
	mar-12	142.29	22.58	28.03	130.45	4.51	6.46	334.32
	abr-12	141.97	20.94	27.19	176.66	4.30	6.99	378.05
	may-12	143.14	22.02	27.59	143.29	4.39	17.26	357.69
	jun-12	140.42	21.16	26.99	97.93	4.33	13.70	304.53
	jul-12	138.44	21.74	26.82	133.00	4.33	11.50	335.83
	ago-12	137.80	20.87	26.77	176.30	4.31	16.08	382.14
	sep-12	138.62	19.76	26.77	134.78	4.30	6.45	330.68
	oct-12	140.21	20.62	26.73	96.58	4.33	7.04	295.51
nov-12	141.49	18.76	26.37	137.06	4.40	4.34	332.42	
dic-12	139.01	27.17	26.31	180.78	4.41	5.00	376.68	
CARTAGO	ene-12	141.97	21.31	27.81	142.39	1.09	21.45	356.02
	feb-12	141.71	21.91	27.81	98.14	1.10	29.33	320.00
	mar-12	141.52	22.58	27.90	130.45	1.12	6.46	330.03
	abr-12	141.19	20.94	27.59	176.66	1.05	6.99	374.55
	may-12	142.16	22.02	27.43	143.29	1.13	17.26	353.29
	jun-12	139.63	21.16	26.86	97.93	1.05	13.70	300.33
	jul-12	137.69	21.74	26.69	133.00	1.05	11.50	331.67
	ago-12	137.09	20.87	26.65	176.30	1.03	16.08	378.03
	sep-12	137.98	19.76	26.66	134.78	1.02	6.45	326.65
	oct-12	139.67	20.62	26.64	96.58	1.04	7.04	291.59
nov-12	141.05	18.76	26.30	137.06	1.11	4.34	328.62	
dic-12	138.60	21.17	26.24	180.78	1.12	5.00	372.92	
CAUCA	ene-12	142.94	21.31	27.98	142.39	1.43	21.45	357.50
	feb-12	142.49	21.91	27.94	98.14	1.44	29.33	321.25
	mar-12	142.30	22.58	28.03	130.45	1.46	6.46	331.28
	abr-12	141.99	20.94	27.72	176.66	1.38	6.99	375.80
	may-12	143.15	22.02	27.59	143.29	1.45	17.26	354.76
	jun-12	140.44	21.16	26.99	97.93	1.38	13.70	301.60
	jul-12	138.45	21.74	26.82	133.00	1.37	11.50	332.88
	ago-12	137.81	20.87	26.78	176.30	1.36	16.08	379.20
	sep-12	138.63	19.76	26.77	134.78	1.35	6.45	327.74
	oct-12	140.22	20.62	26.73	96.58	1.37	7.04	292.56
nov-12	141.49	18.76	26.37	137.06	1.44	4.34	329.46	
dic-12	139.01	21.17	26.31	180.78	1.45	5.00	373.73	
EPSAU	ene-12	142.89	21.31	27.97	142.39	2.28	21.45	358.29
	feb-12	142.45	21.91	27.94	98.14	2.30	29.33	322.07
	mar-12	142.26	22.58	28.03	130.45	2.32	6.46	332.10
	abr-12	141.94	20.94	27.72	176.66	2.21	6.99	376.58
	may-12	143.10	22.02	27.59	143.29	2.28	17.26	355.54
	jun-12	140.39	21.16	26.99	97.93	2.21	13.70	302.38
	jul-12	138.41	21.74	26.81	133.00	2.21	11.50	333.67
	ago-12	137.77	20.87	26.77	176.30	2.19	16.08	379.99
	sep-12	138.59	19.76	26.76	134.78	2.18	6.45	328.52
	oct-12	140.19	20.62	26.72	96.58	2.20	7.04	293.35
nov-12	141.47	18.76	26.37	137.06	2.27	4.34	330.27	
dic-12	138.99	21.17	26.31	180.78	2.29	5.00	374.54	
NARIÑO	ene-12	134.25	21.31	26.48	142.39	95.89	25.27	445.59
	feb-12	135.48	21.91	26.73	98.14	95.65	30.30	408.21
	mar-12	135.33	22.58	26.83	130.45	96.83	38.51	450.53
	abr-12	135.20	20.94	26.04	176.66	97.40	8.13	464.37
	may-12	134.87	22.02	26.19	143.29	97.50	9.27	433.14
	jun-12	134.44	21.16	25.97	97.93	97.63	22.12	399.25
	jul-12	132.11	21.74	25.74	133.00	97.97	18.64	429.20
	ago-12	131.83	20.87	25.75	176.30	97.99	14.52	467.26
	sep-12	134.37	19.76	26.03	134.78	55.05	6.45	376.45
	oct-12	136.60	20.62	26.12	96.58	7.70	7.04	294.66
nov-12	138.57	18.76	25.88	137.06	5.86	4.34	330.47	
dic-12	136.32	21.17	25.86	180.78	5.01	5.00	374.15	
TULUA	ene-12	141.57	21.31	27.74	142.39	1.14	21.45	355.60
	feb-12	141.37	21.91	27.75	98.14	1.15	29.33	319.65
	mar-12	141.18	22.58	27.84	130.45	1.17	6.46	329.68
	abr-12	140.85	20.94	27.53	176.66	1.10	6.99	374.20
	may-12	141.73	22.02	27.35	143.29	1.17	17.26	352.82
	jun-12	139.29	21.16	26.80	97.93	1.10	13.70	299.98
	jul-12	137.37	21.74	26.63	133.00	1.09	11.50	331.33
	ago-12	136.78	20.87	26.60	176.30	1.08	16.08	377.72
	sep-12	137.71	19.76	26.61	134.78	1.07	6.45	326.38
	oct-12	139.43	20.62	26.60	96.58	1.09	7.04	291.36
nov-12	140.86	18.76	26.27	137.06	1.15	4.34	328.44	
dic-12	138.43	21.17	26.21	180.78	1.17	5.00	372.76	

Fuente: Publicaciones tarifarias de la ESP

En el ADD Occidente, el CU máximo aplicado en 2012 por la empresa se registró en el mes de agosto en el mercado de Nariño, con un valor de 467.26 \$/kWh; el CU mínimo se presentó en el mercado de Tuluá en el mes de octubre, con un costo de 291.36 \$/kWh.

Gráfica 4.2.2. CU aplicado por VATIA en los mercados del ADD Occidente - 2012



Fuente: publicaciones tarifarias de la ESP

La componente del CU que marca la diferencia entre el costo aplicado en el mercado de Nariño y el resto del ADD, es el C, ya que para el periodo comprendido entre enero y septiembre, el valor de esta componente en Nariño fluctuó entre los 95 y los 98 \$/kWh.

- ADD Oriente

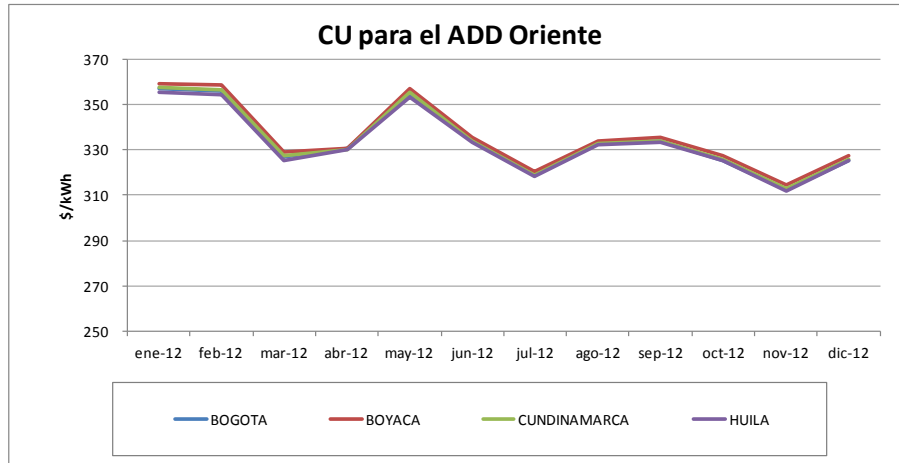
Tabla 4.2.3. CU y componentes para los mercados del ADD Oriente – 2012

MERCADO	FECHA	G	T	PR	D	C	R	CU
BOGOTA	ene-12	142.93	21.31	27.98	142.07	1.39	21.45	357.13
	feb-12	142.48	21.91	27.94	132.90	1.40	29.33	355.96
	mar-12	142.29	22.58	28.03	125.98	1.42	6.46	326.76
	abr-12	139.81	20.94	27.35	133.90	1.35	6.99	330.47
	may-12	143.14	22.02	27.59	143.55	1.42	17.26	354.98
	jun-12	138.23	21.16	26.52	133.07	1.35	13.70	334.03
	jul-12	136.37	21.74	26.50	121.59	1.34	11.50	319.04
	ago-12	135.84	20.87	26.44	132.03	1.32	16.08	332.58
	sep-12	136.86	19.76	26.46	143.03	1.31	6.45	333.87
	oct-12	138.71	20.62	26.47	131.52	1.32	6.86	325.50
	nov-12	140.28	18.76	26.17	121.44	1.40	4.34	312.39
	dic-12	137.89	21.17	26.12	133.85	1.42	5.00	325.47
BOYACA	ene-12	142.10	21.31	27.83	142.07	4.68	21.45	359.44
	feb-12	141.80	21.91	27.82	132.90	4.72	29.33	358.48
	mar-12	141.62	22.58	27.91	125.98	4.76	6.46	329.31
	abr-12	137.94	20.94	28.50	133.90	4.54	6.99	330.81
	may-12	142.28	22.02	27.45	143.55	4.63	17.26	357.19
	jun-12	136.46	21.16	26.32	133.07	4.57	13.70	335.28
	jul-12	134.71	21.74	26.21	121.59	4.56	11.50	320.31
	ago-12	134.27	20.87	26.17	132.03	4.54	16.08	333.96
	sep-12	135.45	19.76	26.22	143.03	4.54	6.45	335.45
	oct-12	137.51	20.62	26.27	131.52	4.55	6.86	327.33
	nov-12	139.31	18.76	26.01	121.44	4.64	4.34	314.50
	dic-12	137.00	21.17	25.97	133.85	4.65	5.00	327.66
CUNDINAMARCA	ene-12	142.29	21.31	27.87	142.07	2.68	21.45	357.67
	feb-12	141.96	21.91	27.85	132.90	2.70	29.33	356.65
	mar-12	141.77	22.58	27.94	125.98	2.72	6.46	327.45
	abr-12	138.65	20.94	27.15	133.90	2.60	6.99	330.34
	may-12	142.48	22.02	27.48	143.55	2.67	17.26	355.46
	jun-12	137.04	21.16	26.42	133.07	2.60	13.70	333.99
	jul-12	135.25	21.74	26.31	121.59	2.60	11.50	318.99
	ago-12	134.78	20.87	26.26	132.03	2.58	16.08	332.60
	sep-12	135.91	19.76	26.30	143.03	2.57	6.45	334.02
	oct-12	137.90	20.62	26.34	131.52	2.58	6.86	325.82
	nov-12	139.63	18.76	26.06	121.44	2.67	4.34	312.90
	dic-12	137.29	21.17	26.02	133.85	2.68	5.00	326.03
HUILA	ene-12	141.54	21.31	27.74	142.07	1.36	21.45	355.47
	feb-12	141.35	21.91	27.75	132.90	1.37	29.33	354.61
	mar-12	141.17	22.58	27.84	125.98	1.39	6.46	325.42
	abr-12	139.34	20.94	27.27	133.90	1.32	6.99	329.87
	may-12	141.71	22.02	27.35	143.55	1.39	17.26	353.28
	jun-12	137.74	21.16	26.54	133.07	1.32	13.70	333.53
	jul-12	135.91	21.74	26.42	121.59	1.31	11.50	318.47
	ago-12	135.41	20.87	26.36	132.03	1.29	16.08	332.04
	sep-12	136.47	19.76	26.40	143.03	1.28	6.45	333.39
	oct-12	138.38	20.62	26.42	131.52	1.28	6.86	325.08
	nov-12	140.01	18.76	26.12	121.44	1.37	4.34	312.04
	dic-12	137.65	21.17	26.08	133.85	1.39	5.00	325.15

Fuente: publicaciones tarifarias de la ESP

El valor máximo de CU se presentó en el mercado de Boyacá en el mes de enero (359.44 \$/kWh), mientras que el mínimo se registró en el mercado de Huila en noviembre (312.04 \$/kWh). El promedio de CU fue 334.34 \$/kWh).

Gráfica 4.2.3. CU aplicado por VATIA en los mercados del ADD Oriente - 2012



Fuente: publicaciones tarifarias de la ESP

En la gráfica se observa la gran homogeneidad del valor de costo unitario aplicado por VATIA en el ADD Oriente, en 2012.

- ADD Sur

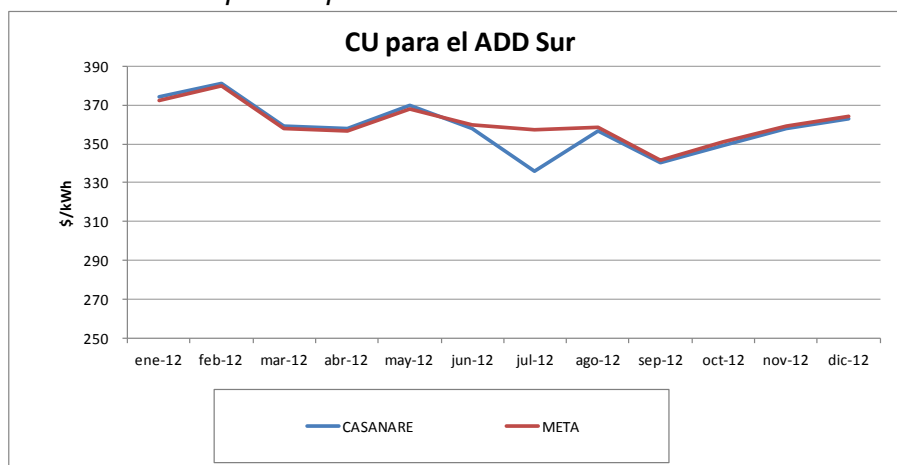
Tabla 4.2.4. CU y componentes para los mercados del ADD Sur – 2012

MERCADO	FECHA	G	T	PR	D	C	R	CU
CASANARE	ene-12	142.10	21.31	27.83	160.32	1.38	21.45	374.39
	feb-12	141.80	21.91	27.82	158.90	1.39	29.33	381.15
	mar-12	141.62	22.58	27.91	159.39	1.41	6.46	359.37
	abr-12	141.29	20.94	27.60	159.80	1.33	6.99	358.09
	may-12	142.28	22.02	27.45	159.70	1.40	17.26	370.11
	jun-12	136.75	21.16	26.37	158.57	1.33	13.70	357.88
	jul-12	134.98	21.74	26.26	139.96	1.33	11.50	335.77
	ago-12	134.52	20.87	26.21	157.69	1.31	16.08	356.68
	sep-12	135.67	19.76	26.26	150.84	1.30	6.45	340.28
	oct-12	137.70	20.62	26.30	156.47	1.30	6.86	349.26
	nov-12	139.47	18.76	26.03	167.98	1.39	4.34	357.97
	dic-12	137.14	21.17	26.00	172.40	1.40	5.00	363.13
META	ene-12	140.21	21.31	27.51	160.32	1.67	21.45	372.47
	feb-12	140.26	21.91	27.56	158.90	1.68	29.33	379.64
	mar-12	140.08	22.58	27.65	159.39	1.70	6.46	357.86
	abr-12	139.73	20.94	27.33	159.80	1.61	6.99	356.54
	may-12	140.33	22.02	27.11	159.70	1.69	17.26	368.11
	jun-12	138.15	21.16	26.61	158.57	1.62	13.70	359.81
	jul-12	136.29	21.74	26.45	160.02	1.61	11.50	357.61
	ago-12	135.77	20.87	26.42	157.69	1.59	16.08	358.43
	sep-12	136.79	19.76	26.45	150.84	1.58	6.45	341.88
	oct-12	138.66	20.62	26.46	156.47	1.60	7.04	350.85
	nov-12	140.23	18.76	26.16	167.98	1.67	4.34	359.14
	dic-12	137.85	21.17	26.12	172.40	1.69	5.00	364.24

Fuente: publicaciones tarifarias de la ESP

Los valores máximo y mínimo del CU aplicados por VATIA en el ADD Sur se registraron ambos en el mercado de Casanare: 381.15 \$/kWh (febrero), y 335.77 \$/kWh (julio) respectivamente. El promedio de CU fue de 359.61 \$/kWh.

Gráfica 4.2.4. CU aplicado por VATIA en los mercados del ADD Sur - 2012



Fuente: publicaciones tarifarias de la ESP

Con la excepción del dato de julio, el CU aplicado por VATIA en el ADD Sur en 2012 es prácticamente homogéneo.

- Mercados sin ADD

Tabla 4.2.4. CU y componentes para los mercados sin ADD – 2012

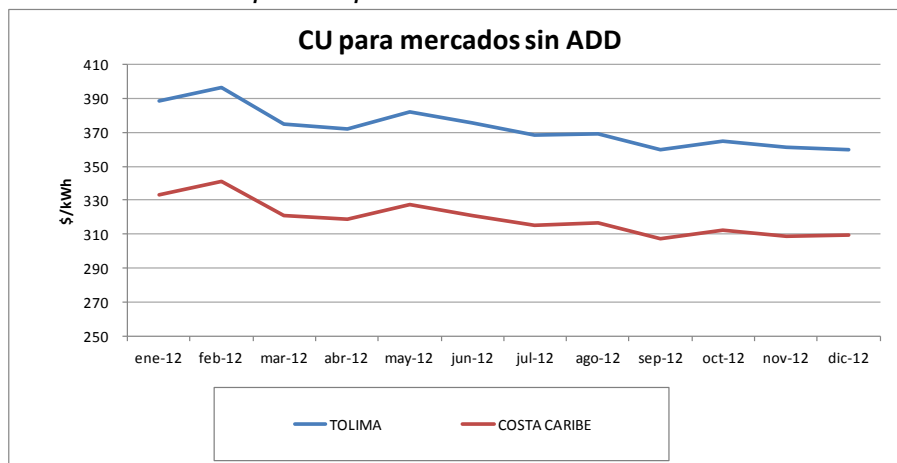
MERCADO	FECHA	G	T	PR	D	C	R	CU
TOLIMA	ene-12	142.94	21.31	27.98	172.25	2.40	21.45	388.33
	feb-12	142.49	21.91	27.94	172.37	2.42	29.33	396.46
	mar-12	142.30	22.58	28.03	172.83	2.45	6.46	374.65
	abr-12	141.98	20.94	27.19	172.30	2.32	6.99	371.92
	may-12	143.15	22.02	27.60	169.21	2.40	17.26	381.64
	jun-12	140.44	21.16	26.99	170.61	2.34	13.70	375.24
	jul-12	138.45	21.74	26.82	167.49	2.33	11.50	368.33
	ago-12	137.81	20.87	26.78	165.51	2.31	16.08	369.36
	sep-12	138.63	19.76	26.77	165.76	2.30	6.45	359.67
	oct-12	140.22	20.62	26.73	167.79	2.33	7.04	364.73
	nov-12	141.49	18.76	26.37	167.70	2.40	4.34	361.06
	dic-12	139.01	21.17	26.31	165.82	2.41	5.00	359.73
COSTA CARIBE	ene-12	140.78	21.31	27.61	109.35	12.49	21.45	332.99
	feb-12	140.73	21.91	27.64	109.06	12.58	29.33	341.25
	mar-12	140.54	22.58	27.73	110.84	12.67	6.46	320.82
	abr-12	140.21	20.94	27.42	110.66	12.16	6.99	318.49
	may-12	140.92	22.02	27.22	107.79	12.25	17.26	327.46
	jun-12	138.63	21.16	26.69	108.34	12.21	13.70	320.73
	jul-12	136.75	21.74	26.53	106.26	12.21	11.50	314.99
	ago-12	136.19	20.87	26.50	105.05	12.19	16.08	316.88
	sep-12	137.18	19.76	26.52	105.25	12.18	6.45	307.34
	oct-12	138.99	20.62	26.52	106.63	12.24	7.04	312.04
	nov-12	140.50	18.76	26.21	106.67	12.32	4.34	308.80
	dic-12	138.10	21.17	26.16	106.48	12.32	5.00	309.23

Fuente: publicaciones tarifarias de la ESP

Para el mercado de Tolima, el CU aplicado por VATIA en 2012 muestra las siguientes características: Máximo 396.46 \$/kWh (febrero), Mínimo 359.67 \$/kWh (septiembre), Promedio 372.59 \$/kWh.

En el mercado de Costa Caribe, los datos de CU 2012 son: Máximo 341.25 \$/kWh (febrero), Mínimo 307.34 \$/kWh (septiembre), Promedio 319.25 \$/kWh.

Gráfica 4.2.5. CU aplicado por VATIA en los mercados sin ADD - 2012



Fuente: publicaciones tarifarias de la ESP

5. EVALUACIÓN DE LA GESTIÓN

5.1 Evaluación Financiera

Tabla 5.1 Indicadores de Gestión Financieros

INDICADORES DE GESTIÓN	Referente 2012	Resultado	Observación
Margen Operacional	52%	7%	No Cumple
Cobertura de Intereses - Veces	6	2,2	No Cumple
Rotación de Cuentas por Cobrar- Días	62	58,6	Cumple
Rotación de Cuentas por Pagar - Días	30	25,6	Cumple
Razón Corriente - Veces	1,36	0,69	No Cumple

Fuente: SUI

De acuerdo a los referentes establecidos para 2012, la Empresa VATIA S.A. E.S.P., cumple con dos (2) de los cinco (5) indicadores de gestión financieros planteados para las Empresas comercializadoras y generadoras del servicio de energía eléctrica.

La empresa no explica las razones por las cuales incumple los indicadores de gestión, al igual que el del Auditor Externo de Gestión y Resultados no aporta ninguna explicación sobre los referentes de la compañía.

Dentro de los que se incumplieron, entre estos margen operacional, cobertura de intereses y razón corriente, se encuentran alejados respecto al referente, por lo que se espera que se trate de hechos financieros coyunturales y estos puedan ser superados en las siguientes vigencias.

6. CALIDAD Y REPORTE DE LA INFORMACIÓN AL SUI

1. Oportunidad de reporte.

Con relación a los formatos que la empresa está en obligación de reportar al SUI, para el año 2012 Vatia registra la siguiente información pendiente:

Tabla 6.1 Formatos pendientes de cargue

Formato	Periodicidad	Período	Acto
FORMATO 17	ANUAL	1	Resolución 20102400008055 de 2010
FORMATO 25	SEMESTRAL	2	Resolución 20111300003995 de 2011

Fuente SUI

2. Calidad de la información comercial reportada.

Las siguientes series de datos ilustran la consistencia de las principales variables, para los periodos con información certificada.

2.1 Formato 2

La información está acumulada para los 14 mercados en los cuales atiende el sector residencial.

Tabla 6.2 Usuarios por estrato 2012

	Estrato 1	Estrato 2	Estrato 3	Estrato 4	Estrato 5	Estrato 6
Ene	3	482	3,878	4,548	2,515	2,514
Feb	3	481	3,878	4,518	2,517	2,496
Mar	3	509	3,850	4,517	2,523	2,486
Abr	3	509	3,840	4,532	2,517	2,483
May	3	509	3,841	4,534	2,525	2,481
Jun	3	509	3,844	4,619	2,506	2,481
Jul	3	509	3,838	4,603	2,502	2,468
Ago	3	509	3,844	4,618	2,513	2,481
Sep	3	509	3,845	4,618	2,514	2,481
Oct	3	509	3,849	4,753	2,511	2,481
Nov	3	509	3,864	4,787	2,534	2,485
Dic	3	509	3,924	4,810	2,525	2,483

Fuente SUI

Tabla 6.3 Consumos (MWh) por estrato 2012

	Estrato 1	Estrato 2	Estrato 3	Estrato 4	Estrato 5	Estrato 6
Ene	0.9	31.9	734.4	952.5	832.0	1,573.8
Feb	1.0	34.9	729.2	963.3	813.4	1,512.8
Mar	1.1	45.3	783.3	1,017.2	891.4	1,652.4
Abr	1.3	50.1	808.1	1,046.9	943.4	1,733.4
May	1.3	59.3	943.9	1,212.6	1,079.7	1,999.3
Jun	1.2	60.4	940.4	1,220.6	1,073.1	1,993.2
Jul	0.9	60.5	893.8	1,158.1	1,002.1	1,804.7
Ago	1.1	62.3	937.9	1,207.4	1,070.8	1,985.9
Sep	1.1	62.4	935.8	1,226.9	1,072.1	2,013.2
Oct	1.1	62.8	897.0	1,224.2	1,019.1	1,866.5
Nov	1.0	61.7	925.1	1,257.9	1,023.9	1,891.0
Dic	1.1	61.0	857.9	1,244.8	1,018.4	1,933.7

Fuente SUI

Tabla 6.4 Facturación (\$Millones) por estrato - 2012

	Estrato 1	Estrato 2	Estrato 3	Estrato 4	Estrato 5	Estrato 6
Ene	0.3	10.5	236.5	310.6	263.7	488.1
Feb	0.3	10.9	239.9	322.0	260.7	479.4
Mar	0.4	13.9	241.3	317.8	269.8	491.1
Abr	0.4	16.5	245.9	321.5	285.8	511.1
May	0.4	19.2	297.0	386.3	335.2	608.1
Jun	0.4	17.5	286.4	377.1	321.0	589.6
Jul	0.3	18.5	268.5	352.1	297.7	526.1
Ago	0.3	20.7	284.3	367.0	323.9	585.2
Sep	0.3	18.7	270.0	354.6	308.9	570.4
Oct	0.3	17.6	262.3	360.4	295.2	535.6
Nov	0.3	18.6	268.8	365.9	297.4	539.1
Dic	0.3	20.0	252.3	364.4	301.4	555.7

Fuente SUI

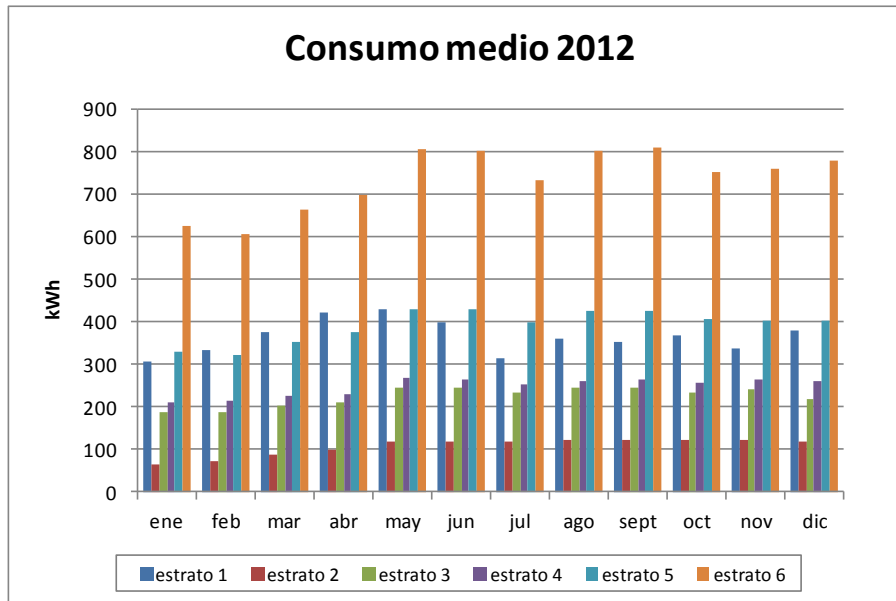
Promedios: Los siguientes resultados son un buen indicador de la calidad del reporte comercial:

Tabla 6.5 Consumo medio (kWh /Usuario) – 2012

	estrato 1	estrato 2	estrato 3	estrato 4	estrato 5	estrato 6
ene	306.67	66.08	189.38	209.43	330.81	626.03
feb	333.00	72.66	188.03	213.21	323.17	606.07
mar	374.00	88.94	203.46	225.20	353.32	664.69
abr	423.00	98.39	210.45	231.00	374.82	698.12
may	429.00	116.56	245.75	267.44	427.60	805.86
jun	398.00	118.76	244.65	264.26	428.22	803.40
jul	313.67	118.95	232.87	251.59	400.53	731.26
ago	359.00	122.46	243.98	261.45	426.10	800.46
sept	354.00	122.55	243.39	265.69	426.45	811.46
oct	367.33	123.32	233.05	257.56	405.84	752.32
nov	338.67	121.26	239.40	262.78	404.05	760.96
dic	377.67	119.81	218.62	258.80	403.31	778.76

Fuente SUI

Grafica 6.1. Consumo medio residencial.



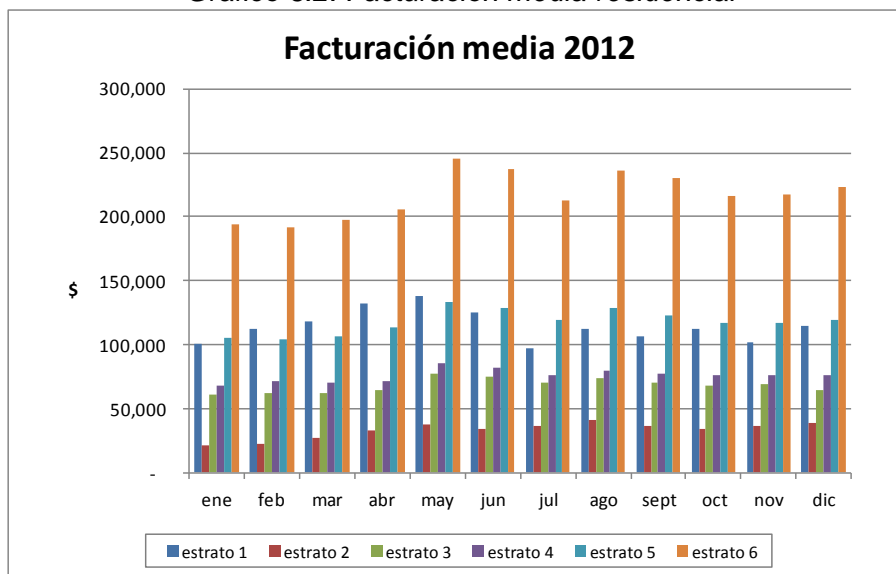
Fuente SUI

Tabla 6.6 Facturación media (\$/Factura) - 2012

	estrato 1	estrato 2	estrato 3	estrato 4	estrato 5	estrato 6
ene	100,374	21,786	60,983	68,296	104,867	194,141
feb	112,389	22,569	61,849	71,278	103,560	192,049
mar	118,342	27,366	62,665	70,360	106,944	197,527
abr	132,023	32,445	64,038	70,944	113,551	205,851
may	138,101	37,628	77,321	85,192	132,751	245,106
jun	124,995	34,376	74,497	81,638	128,092	237,645
jul	96,726	36,334	69,969	76,484	118,968	213,177
ago	111,890	40,736	73,961	79,477	128,907	235,870
sept	106,328	36,668	70,224	76,794	122,883	229,920
oct	112,226	34,583	68,153	75,816	117,547	215,881
nov	102,301	36,510	69,560	76,427	117,349	216,941
dic	114,626	39,287	64,305	75,767	119,360	223,786

Fuente SUI

Grafico 6.2. Facturación media residencial



Fuente SUI

De las anteriores tablas y gráficas puede concluirse que, para los periodos y mercados donde el formato 2 está certificado, la información variaciones notorias en los meses de mayo y agosto en las variables de Consumos y Facturación.

2.2 Formato 3

La información está acumulada para los 23 mercados en los cuales atiende el sector no residencial.

Tabla 6.7 Usuarios por sector 2012

	Comercial	Industrial	Oficial
ene	5,088	567	41
feb	5,086	577	41
mar	5,131	581	41
abr	5,178	583	41
may	5,247	591	41
jun	5,246	601	41
jul	5,119	599	41
ago	5,293	618	43
sep	5,239	624	41
oct	5,371	635	44
nov	5,409	642	29
dic	5,475	644	26

Fuente SUI

Tabla 6.8 Consumos (GWh) por sector 2012

	Comercial	Industrial	Oficial
ene	17.47	29.69	1.19
feb	16.95	30.02	1.38
mar	18.40	31.74	1.45
abr	17.92	28.62	1.18
may	19.85	31.20	1.34
jun	19.51	30.69	1.31
jul	20.09	31.67	1.26
ago	20.35	31.11	1.46
sep	20.18	30.36	1.39
oct	20.82	32.19	1.44
nov	20.76	31.46	0.42
dic	21.65	29.33	0.37

Fuente SUJ

Tabla 6.9 Facturación (\$millones) por sector 2012

	Comercial	Industrial	Oficial
ene	5,411.09	6,765.32	362.57
feb	5,197.63	6,289.74	407.78
mar	5,370.93	6,798.45	416.74
abr	5,234.27	6,298.16	338.17
may	5,963.80	7,074.28	395.31
jun	5,661.50	6,798.72	380.44
jul	5,815.34	7,137.77	363.41
ago	5,932.27	6,845.60	416.73
sep	5,622.83	6,509.18	383.53
oct	5,814.50	6,851.12	397.62
nov	5,766.79	6,616.67	114.51
dic	6,241.39	6,348.20	98.29

Fuente SUJ

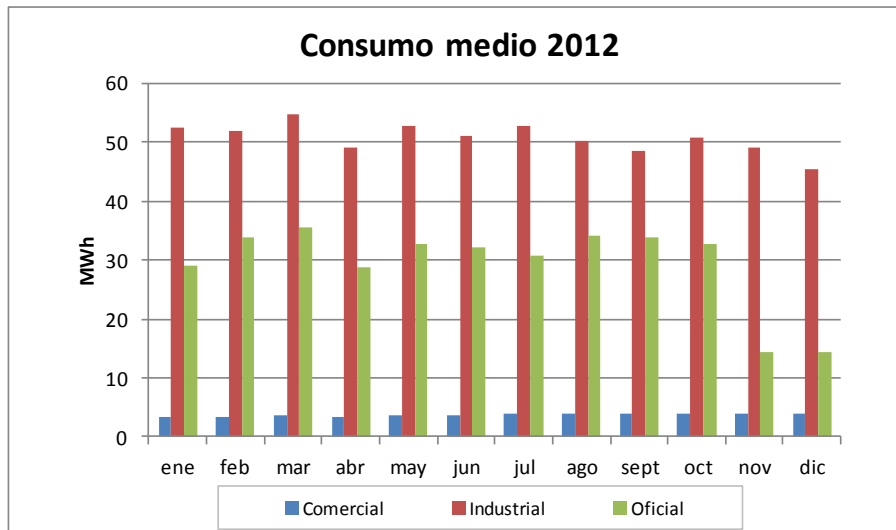
Promedios: Los siguientes resultados son un buen indicador de la calidad del reporte comercial:

Tabla 6.10 Consumo medio (MWh /Usuario) – 2012

	Comercial	Industrial	Oficial
ene	3.43	52.36	29.11
feb	3.33	52.02	33.77
mar	3.59	54.64	35.45
abr	3.46	49.10	28.73
may	3.78	52.79	32.65
jun	3.72	51.07	32.04
jul	3.92	52.88	30.69
ago	3.84	50.35	34.03
sept	3.85	48.65	33.93
oct	3.88	50.69	32.79
nov	3.84	49.01	14.48
dic	3.95	45.54	14.24

Fuente SUJ

Gráfico 6.3 Consumo medio 2012



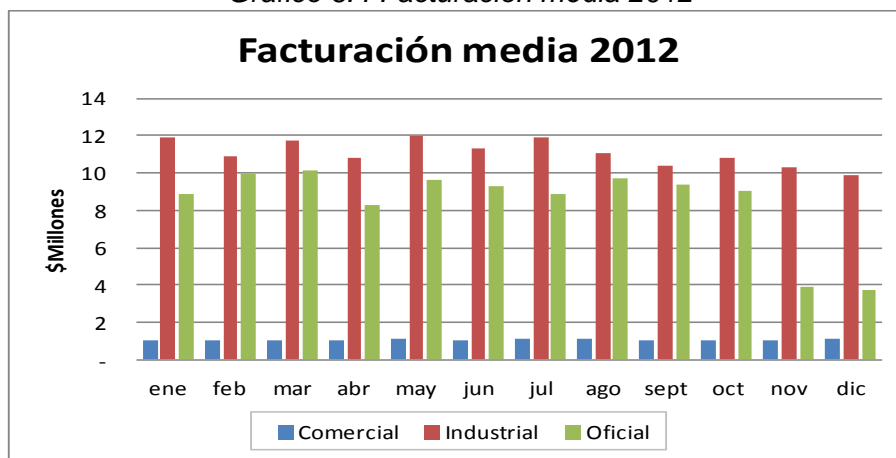
Fuente SUI

Tabla 6.11 Facturación media (\$Millones/Factura) - 2012

	Comercial	Industrial	Oficial
ene	1.06	11.93	8.84
feb	1.02	10.90	9.95
mar	1.05	11.70	10.16
abr	1.01	10.80	8.25
may	1.14	11.97	9.64
jun	1.08	11.31	9.28
jul	1.14	11.92	8.86
ago	1.12	11.08	9.69
sept	1.07	10.43	9.35
oct	1.08	10.79	9.04
nov	1.07	10.31	3.95
dic	1.14	9.86	3.78

Fuente SUI

Gráfico 6.4 Facturación media 2012



Fuente SUI

De las anteriores tablas y gráficas puede concluirse que, para los periodos y mercados donde el formato 3 está certificado, la información es consistente para las variables *Usuarios, Consumos y Facturación*, aunque el sector oficial muestra una disminución notoria en noviembre y diciembre en el total de usuarios, lo que incide en decremento del consumo y la facturación en el mismo periodo.

En cuanto a las solicitudes en mesa de ayuda, a continuación se relacionan las correspondientes al periodo 2012-2013:

Tabla 6.12 Resumen de mesas de ayuda 2012-2013

APLICACIÓN	ESCALADA	CONTESTADA	CERRADA	Total
SIN ASIGNAR			3	3
VALIDADOR			5	5
CARGUE MASIVO	2	2	32	36
FABRICA			1	1
MESA AYUDA			1	1
RUPS			1	1
LOGINS			1	1
SITIO SUI			7	7
CAMBIO DE DATOS	1		4	5
INFORMACION GENERAL			3	3
GOBIERNO NIF			1	1
Total	3	2	59	64

Fuente SUI

7. ACCIONES DE LA SSPD

De conformidad con la información que reposa en la Dirección de Investigaciones para Energía y Gas, esta Superintendencia no adelantó investigaciones al **prestador VATIA S.A. E.S.P.**

8. CONCLUSIONES Y RECOMENDACIONES

- El incremento de los activos en 40,1% equivalente a \$37.033 millones respecto a 2011, correspondió principalmente al aumento de la inversión y deudores del servicio.
- La adquisición de obligaciones financieras a largo plazo por \$23.967 millones, ocasiono un cambio en la estructura de deuda de la compañía, al presentar una menor deuda en la cuenta corriente, respecto a la registrada en el año anterior.
- La utilidad neta del ejercicio pasó de \$3.234 millones en el 2011 a \$1.634 millones en el 2012, presentado un fuerte descenso del 49,5%, en línea con lo observado en el EBITDA, el cual tuvo una disminución de \$540 millones respecto al 2011, originado principalmente por la disminución en las ventas de Gwh del 14,6%

- Los indicadores de rentabilidad presentaron variaciones mixtas, al aumentar el margen operacional en 0,3%, mientras que las rentabilidades del activo y el patrimonio descendieron en 3,9% y 80%, respectivamente. .