

INFORME EJECUTIVO DE GESTIÓN
EMPRESAS MUNICIPALES DE CALI E.I.C.E E.S.P
GERENCIA DE UNIDAD ESTRATÉGICA DEL NEGOCIO DE
ENERGÍA (GUENE)



Libertad y Orden



SUPERINTENDENCIA DELEGADA PARA ENERGÍA Y GAS
DIRECCIÓN TÉCNICA DE ENERGÍA
Bogotá, JUNIO de 2010

**INFORME EJECUTIVO DE GESTIÓN
EMPRESAS MUNICIPALES DE CALI. E.I.C.E. E.S.P.
ANÁLISIS AÑO 2009.**

AUDITOR EXTERNO: La Empresa está obligada a contratar el Auditor Externo de Gestión y Resultados (AEGR).

1. DESCRIPCIÓN GENERAL DE LA EMPRESA

1.1 Antecedentes de Constitución.

Mediante Resolución SSPD No. 002536 del 3 de abril de 2000, se ordenó la toma de posesión con fines de administración, considerando la situación financiera y administrativa que impedía garantizar la continuidad en la prestación de los servicios públicos con la eficiencia debida.

Teniendo en cuenta que no se habían superado las causales que dieron origen a la toma de posesión, la SSPD mediante Resolución SSPD No. 000141 de 2003 modificó la modalidad a toma de posesión con fines liquidatorios – etapa de administración temporal.

Posteriormente, mediante Resolución SSPD No. 20071300040905 de 2007 se adoptó un plan estratégico para acompañar la gestión y el direccionamiento estratégico de la compañía. En el año 2007 también se nombró una Junta Consultiva, constituida por representantes de diversos sectores de la ciudad de Cali de comprobada idoneidad, con el objeto de apoyar la gestión del Agente Especial de las empresas Municipales de Cali EMCALI E.I.C.E. E.S.P. (en adelante “EMCALI”), la cual está orientada a ejecutar un plan de gestión y un programa de inversiones para mejorar y consolidar los indicadores de la empresa.

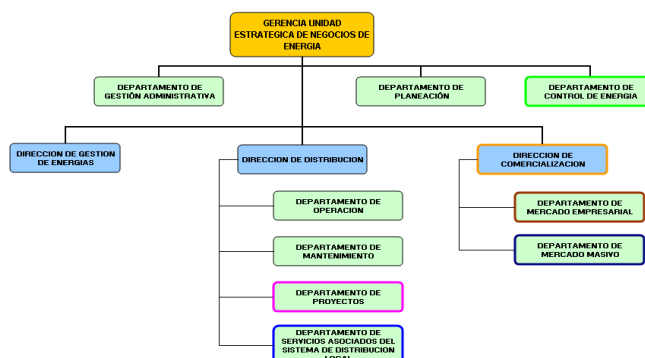
1.2 Objeto Social

EMCALI presta los servicios públicos de Energía, Telecomunicaciones, Acueducto y Alcantarillado y es una Empresa Industrial y Comercial del Estado perteneciente al Municipio de Cali.

2.1 Estructura Organizacional.

La Gerencia de Unidad Estratégica del Negocio de Energía (GUENE) de EMCALI tiene el esquema organizacional que se muestra a continuación:

Esquema 1. Organigrama de la GUENE de EMCALI
ORGANIGRAMA DE LA U.E.N DE ENERGIA



Fuente. GUENE - EMCALI

2. ASPECTOS ADMINISTRATIVOS Y FINANCIEROS DE LA GUENE DE EMCALI

2.1 Aspectos Financieros.

Durante los dos últimos años se identificaron como los principales aspectos financieros de la empresa los siguientes:

- Se mantienen pérdidas operacionales del negocio de energía de EMCALI. En el año 2009 se observa un aumento en la participación de costos operacionales y gastos administrativos.
- Un aumento del 3,35% de los ingresos operacionales observando un rezago en la tendencia, al compararse con el crecimiento del 7,44% en los ingresos operacionales de las Generadoras Distribuidoras Comercializadoras, según cálculos elaborados para el Informe Sectorial del año 2009 de la Superintendencia de Servicios Públicos.
- El EBITDA de la GUENE de EMCALI es negativo en \$ 8.133 millones.
- Se mantiene un patrimonio negativo de la GUENE de EMCALI de \$ 175.880 millones.

2.2 Estado de Resultados

De acuerdo con la información suministrada por la empresa, los ingresos operacionales de 2009 se ubicaron en \$994.185 millones presentando una variación del 3,35% con respecto a los ingresos de 2008 (\$ 961.941 millones). Según el informe de notas a los estados financieros, EMCALI desarrolla el negocio de generación de energía a través de sus plantas menores de PTAR, la Reforma y TERMOEMCALI. Las ventas del Generador se redujeron de \$171.917 millones en 2008 a \$131.059 millones en el último año, debido a que los precios de oferta no fueron competitivos frente a los precios de mercado. En 2009, se mantuvo un contrato de compra de energía con las Empresas Públicas de Medellín EPM E.S.P., contando además con cuatro (4) contratos para cubrir el mercado regulado del 2010.

Para los negocios de Distribución y Comercialización, EMCALI registra 556.914 clientes regulados y 218 no regulados. Los ingresos por estas actividades pasaron de \$796.542 millones a \$873.236 millones entre 2008 y 2009. De acuerdo con la información suministrada por la empresa, se observó para este año un menor crecimiento en la tarifa como resultado de la aplicación de la *opción tarifaria* - Resolución CREG 168 de 2008, que permite un traslado gradual de los costos reales de prestación del servicio al usuario final.

Por otra parte, se destacó una baja exposición al mercado spot debido a que las compras de energía para cubrir el mercado regulado del año 2009, se realizaron en un 50% en contratos de largo plazo y el 50% restante en bolsa. En el 2008, se prepagó parte de la energía para el año 2010 a través de contratos largo plazo.

Para el mercado no regulado, las compras se hicieron un 80% en contratos y el restante en bolsa.

Tabla 1. Estado de Resultados de la GUENE de EMCALI

ESTADO DE RESULTADOS	2009	2008	VAR
INGRESOS OPERACIONALES	\$994.185.060.095	\$961.941.282.064	3,35%
COSTOS OPERACIONALES	\$975.790.858.111	\$921.715.661.439	5,87%
GASTO DE ADMINISTRACIÓN	\$85.535.152.110	\$73.913.396.903	15,72%
DEPRECIACIONES, AMORTIZACIONES, PROVISIONES Y AGOTAMIENTO	\$17.180.519.414	\$34.755.168.516	-50,57%
UTILIDADES OPERACIONALES	(\$84.321.469.540)	(\$68.442.944.794)	23,20%
OTROS INGRESOS	\$137.833.402.331	\$104.402.295.288	32,02%
INGRESOS POR FINANCIACIÓN DE USUARIOS	\$5.685.076.004	\$4.263.972.510	33,33%
OTROS GASTOS	\$20.460.292.334	(\$12.190.109.334)	-267,84%
GASTO DE INTERESES	\$17.947.833.781	\$22.302.414.229	-19,53%
UTILIDADES NETAS DEL EJERCICIO	\$33.051.640.457	\$48.149.459.828	-31,36%

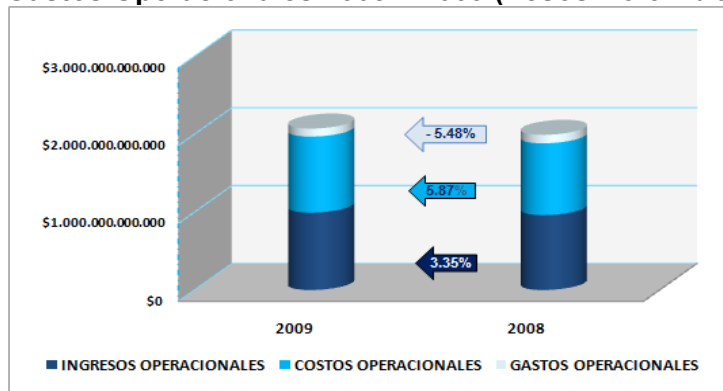
Fuente: Información reportada por el operador al SUI

Los costos operacionales fueron de \$975.791 millones correspondientes al 98,1% de los ingresos operacionales. Estos costos ganaron participación en el último año mostrando una variación superior a la de los ingresos, equivalente al 5,87%. Lo anterior podría explicarse principalmente porque mediante un esfuerzo, la empresa ha gestionado la contratación de asesorías para implementar un plan de reducción de pérdidas de energía en los sectores subnormales de Cali y la zona industrial de Yumbo.

Contrario a esto, los gastos operacionales muestran una disminución por efecto de una reducción del 50,57% en los gastos de las depreciaciones, amortizaciones, provisiones y agotamiento, que pasaron de \$ 34.755 millones a \$ 17.181 millones. Esta disminución se explica principalmente porque en este año la empresa no estimó la provisión de propiedades, planta y equipo (en 2008 este rubro alcanzó un valor de \$ 10.329 millones) y adicionalmente redujo las provisiones de deudores y de contingencias.

En 2009, los gastos administrativos tuvieron una participación del 8,6% considerándose éste un porcentaje alto en cualquier negocio, indiferente a la actividad que desarrolle. Para este caso, la distorsión se deriva del cálculo a las provisiones de pasivos pensionales.

Gráfica 1. Ingresos Operacionales Vs Costos Operacionales Vs Gastos Operacionales 2008 – 2009 (Pesos Colombianos)

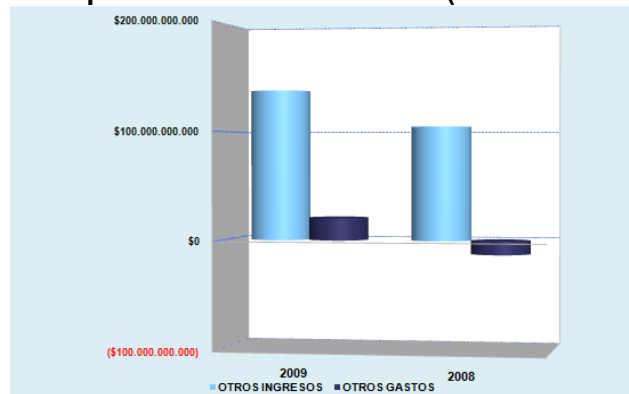


Fuente: Información reportada por el operador al SUI.

En lo relacionado con la actividad no operacional se encontró particular el registro negativo en el valor de los otros gastos de 2008 por \$ 12.190 millones. Estos gastos negativos se ubicaron en la cuenta de ajustes de ejercicios anteriores. Se recomienda verificar las causas a estas reversiones. En los gastos de intereses se observa una disminución del 19,53%, obteniendo un comportamiento coherente con el saldo inferior observado en las obligaciones de crédito público de 2009.

En 2009, los otros ingresos se ubicaron en \$137.833 millones presentando un incremento del 32,02% con respecto a 2008. Estos ingresos estuvieron conformados principalmente por dividendos, ingresos de rendimientos por encargos fiduciarios de pensiones y utilidades por el método de participación en empresas municipales de orden nacional. Vale la pena anotar que los ingresos por financiación de usuarios fueron de sólo un 4,13% de los otros ingresos no operacionales de la compañía.

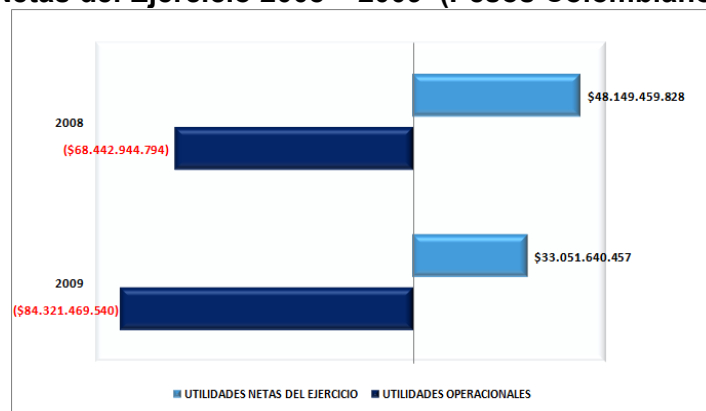
Gráfica 2. Ingresos No Operacionales Vs Gastos No Operacionales 2008 – 2009 (Pesos Colombianos)



Fuente: Información reportada por el operador al SUI.

En los dos años analizados se observaron pérdidas operacionales en la GUENE de EMCALI. En el último año, las pérdidas de la operación fueron más altas, alcanzando un valor de \$84.321 millones debido a los mayores costos y gastos operativos. En el resultado neto se observan utilidades de \$33.051 millones, principalmente por la contribución de los otros ingresos no operacionales de la compañía.

Gráfica 3. Utilidades Operacionales Vs Utilidades Netas del Ejercicio 2008 – 2009 (Pesos Colombianos)



Fuente: Información reportada por el operador al SUI.

2.3 Balance General de la GUENE de EMCALI

Los activos asociados al negocio de energía de \$401.599 millones son aproximadamente el 7,8% del activo total de la empresa como grupo multiservicios.¹ En contraste, los ingresos operacionales de EMCALI están representados principalmente por los ingresos del negocio de Energía (51,5%). Durante el último año, se presenta una tendencia favorable de los activos de energía con una variación del 12,64%.

El valor negativo en los activos corrientes de ambos años se concentró en la cuenta de deudores y depósitos entregados en administración. La explicación a este resultado se relaciona principalmente con las transferencias que se crean desde los negocios de telecomunicaciones y de acueducto y alcantarillado, dado que el negocio de energía requiere mayor capital que los anteriores.

Los activos de propiedad, planta y equipo por \$215.554 millones en 2009 mostraron una disminución del 0,32% con relación al año anterior. En la reducción de pérdidas de energía son importantes las inversiones de normalización de redes eléctricas, sin embargo el comportamiento de esta cuenta muestra un rezago en las inversiones debido a la ausencia de capital. Se concluye así que las inversiones de la compañía en activos fijos para energía, no compensaron el gasto de la depreciación acumulada de este rubro.

Tabla 2. Balance General de la GUENE de EMCALI

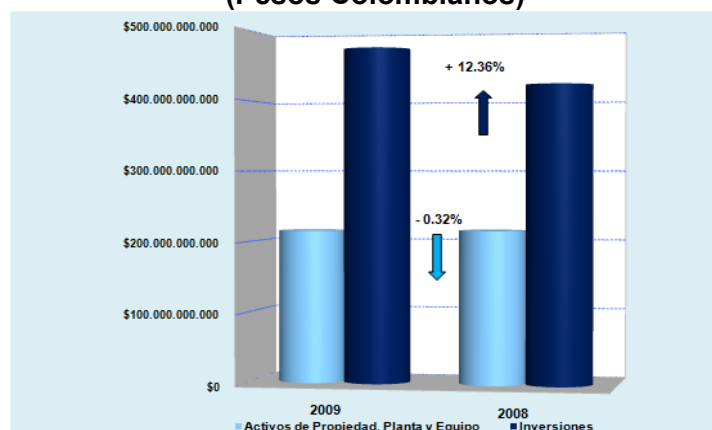
BALANCE GENERAL	2009	2008	VAR
Activo	\$401.599.497.849	\$356.535.265.040	12,64%
Activo Corriente	(\$828.540.773.549)	(\$777.269.138.648)	6,60%
Activos de Propiedad, Planta y Equipo	\$215.553.726.802	\$216.249.820.722	-0,32%
Inversiones	\$473.675.896.194	\$421.566.808.592	12,36%
Pasivo	\$577.479.539.804	\$579.133.614.343	-0,29%
Pasivo Corriente	\$162.977.331.452	\$154.558.776.847	5,45%
Obligaciones Financieras	\$0	\$0	
Operaciones de Crédito Público	\$175.942.328.736	\$193.271.076.136	-8,97%
Patrimonio	(\$175.880.041.955)	(\$222.598.349.303)	-20,99%
Capital Suscrito y Pagado	\$0	\$0	

Fuente: Información reportada por el operador al SUI.

El comportamiento de las inversiones en títulos de renta fija y acciones muestra una tendencia divergente al rubro de propiedad, planta y equipo, obteniendo un crecimiento del 12,36% con relación al año interior. Las inversiones de \$473.676 millones están conformadas por inversiones patrimoniales no controlantes en empresas de servicios públicos como EPSA S.A. E.S.P., GASES DE OCCIDENTE S.A. E.S.P., TERMOCAUCA S.A. E.S.P., TRANSOCCIDENTE S.A. E.S.P. y ELECTRICARIBE S.A. E.S.P. En las inversiones controlantes se destaca TERMOEMCALI I S.A. E.S.P. con un valor de \$252.616 millones.

¹ La empresa registra activos totales por valor de \$ 5.168.336 millones al 31 de Diciembre de 2009.

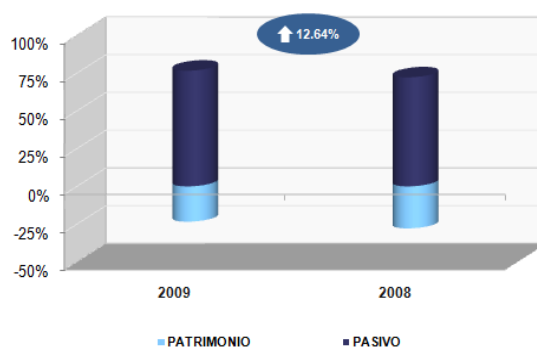
**Gráfica 4. Activos Fijos Vs Inversiones 2008 – 2009
(Pesos Colombianos)**



Fuente: Información reportada por el operador al SUI.

En la revisión de la estructura de capital se mantiene un patrimonio negativo en los dos años. El nivel de la deuda es del 143,8% con un valor de \$577.480 millones en los pasivos del negocio de energía.

Gráfica 5. Estructura de Capital 2008 - 2009



Fuente: Información reportada por el operador al SUI.

Entre 2008 y 2009, los pasivos corrientes crecieron en un 5,45% al pasar de \$154.559 millones a \$162.977 millones. Dentro de estos se destacan las cuentas por pagar por compras de energía (\$70.504 millones), pasivos laborales (\$5.702 millones), pasivos pensionales (\$34.946 millones), recaudos a favor de terceros por convenios de alumbrado público (\$9.257 millones) y una porción de las operaciones de crédito público por valor de \$32.755 millones.

EMCALI en el servicio de Energía no registra pasivos en las obligaciones financieras. La totalidad de las operaciones de crédito ascienden a \$175.942 millones de los cuales \$143.188 millones están para amortizar en el largo plazo. Vale decir que como resultado a la intervención por parte de la Superintendencia de Servicios Públicos Domiciliarios, la empresa ya realizó un proceso de reestructuración de sus pasivos.

El patrimonio de EMCALI del servicio de Energía se ubicó negativo en \$175.880 millones reflejando un valor menor al del año anterior. Lo anterior se explica por el impacto de las utilidades netas del ejercicio y las valorizaciones tanto en la propiedad, planta y equipo como en las acciones de las empresas mencionadas.

2.4 Indicadores Financieros

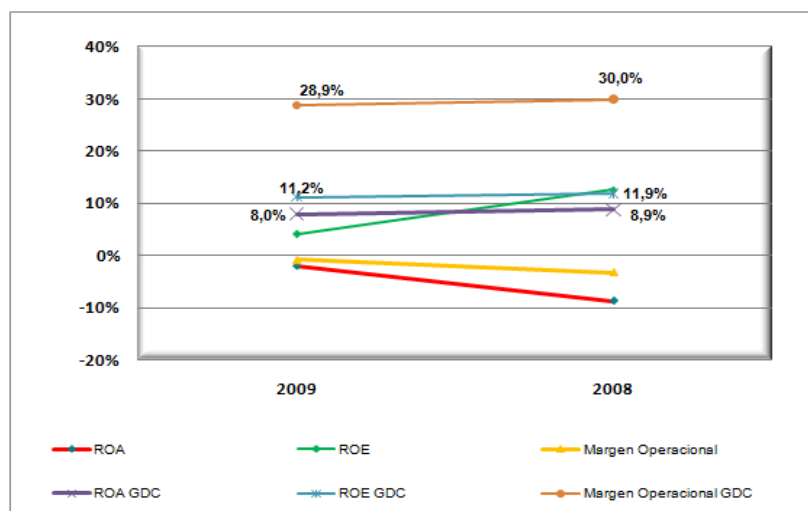
Se continúan presentando algunos problemas de capital, endeudamiento y liquidez analizar el comportamiento de dichos indicadores.

En los indicadores de liquidez se observa en los años 2008 y 2009 datos negativos para la relación de activos corrientes sobre activos totales. La razón corriente de 2009 fue de -5,1 veces. Con este valor se podría concluir que el negocio de energía de EMCALI no cuenta con capital de trabajo para garantizar la operación. Se observa sin embargo que la gestión de recaudo de cartera y pago a proveedores es aceptable cumpliendo los referentes mínimos establecidos para estas empresas. Así la rotación de cuentas por pagar de 2009 es inferior a 20 días y la de cuentas por cobrar ligeramente superior a los 30 días.

El nivel de endeudamiento se redujo del 162,4% al 143,8% con una concentración mínima del 28% de pasivos corrientes sobre pasivos totales. Esta situación pareciera inmejorable desde el punto de vista financiero, considerando que ya ha habido un proceso de reestructuración, contratación de asesorías financieras especializadas, etc, por lo que desde la posición administrativa se debe reconocer un esfuerzo de la gerencia por tomar las decisiones correctas. No obstante, la acumulación de gastos administrativos se observa como una de las mayores debilidades y principales limitantes en el mayor avance a un escenario económico.

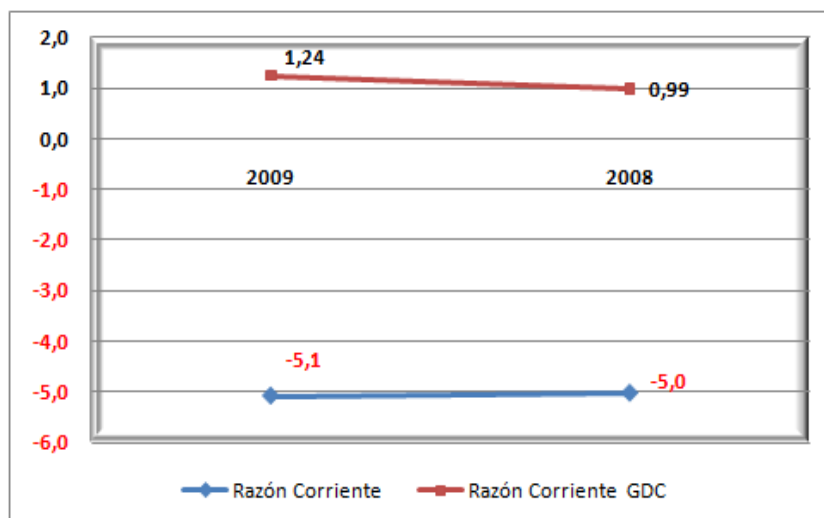
Los comparativos de indicadores de margen operacional, rentabilidades y razón corriente con el resto de empresas Generadoras, Distribuidoras y Comercializadoras, muestran que la gestión de la GUENE de EMCALI podría mejorar.

Gráfica 6. Comparativo Sector – Empresa de Margen Operacional, Rentabilidad de Activos ROA y Rentabilidad del Patrimonio ROE



Fuente: Información reportada por el operador al SUI.

**Gráfica 7. Comparativo Sector – Empresa de Razón Corriente
2008 – 2009.**



Fuente: Información reportada por el operador al SUI.

**Tabla 3. Indicadores Financieros.
2008 – 2009**

INDICADORES	2009	2008
Costos Operacionales/ Ingresos Operacionales	98,1%	95,8%
Gastos de Administración/ Ingresos Operacionales	8,6%	7,7%
INDICADORES DE LIQUIDEZ, SOLIDEZ Y GESTIÓN		
Razón Corriente – Veces	-5,1	-5,0
Rotación de Cuentas por Cobrar- Días	32,6	29,9
Rotación de Cuentas por Pagar – Días	19,8	18,5
Activo Corriente Sobre Activo Total	-2,1	-2,2
INDICADORES DE ENDEUDAMIENTO O APALANCAMIENTO		
Nivel de Endeudamiento	143,8%	162,4%
Patrimonio Sobre Activo	-43,8%	-62,4%
Pasivo Corriente Sobre Pasivo Total	28,2%	26,7%
Cobertura de Intereses – Veces	-0,5	-1,4
INDICADORES DE PRODUCTIVIDAD Y RENTABILIDAD		
Ebitda	-8.133.064.575	-30.828.709.666
Margen Operacional	-0,8%	-3,2%
Rentabilidad de Activos	-2,0%	-8,6%

Fuente: Información reportada por el operador al SUI.

2.5 Indicadores de Gestión de la GUENE de EMCALI

En los indicadores de gestión, la unidad de negocio de energía de EMCALI cumple las rotaciones de cuentas por cobrar y cuentas por pagar de 32,6 días y 19,8 días, respectivamente. Se refleja un control de la gerencia por llevar a cabo un recaudo efectivo de la cartera y a su vez, mantener una posición de pago aceptable frente a proveedores. La acumulación de deuda y excesivos costos y gastos de funcionamiento del pasado, no permiten que las decisiones actuales a favor del negocio generen expectativas de viabilidad y sostenibilidad en el mediano plazo.

**Tabla 4. Indicadores Financieros de la GUENE de EMCALI
2008 – 2009**

INDICADORES DE GESTIÓN	Referente 2009	Resultado	Observación
Margen Operacional	27,20%	-1%	NO CUMPLE
Cobertura de Intereses – Veces	6	-0,5	NO CUMPLE
Rotación de Cuentas por Cobrar- Días	58	32,6	CUMPLE
Rotación de Cuentas por Pagar – Días	45	19,8	CUMPLE
Razón Corriente – Veces	2	-5,1	NO CUMPLE

Fuente: Información reportada por el operador al SUI.

3. ASPECTOS TÉCNICOS - OPERATIVOS

3.1 Compra de Energía por Contratos y en Bolsa.

Mercado Regulado: De acuerdo a la información reportada por la empresa, a pesar de que la compra de energía en el año 2009 fue casi idéntica a la compra realizada durante el año 2008, (2.343 vs. 2.355 GWh), los costos por Generación aumentaron un 19%, incremento que se debe principalmente al alza que se presentó durante el año 2009 en los precios de la Bolsa de Energía

También es importante mencionar que el nivel de exposición a bolsa se incrementó en el transcurso del año 2009, al pasar de tener una relación de cobertura Contratos-Bolsa de 58% - 42% en el 2008 a 45% - 55% en el 2009.

Mercado No Regulado: La demanda de energía cayó en el 2009 con relación al 2008, en un 8%, básicamente por la menor cantidad de clientes atendidos.

El precio promedio en la Bolsa de Energía aumentó un 63% entre los años 2008 y 2009, debido principalmente al impacto del fenómeno del niño reflejado en los precios de Bolsa en el período septiembre-diciembre de 2009.

Con relación a la cobertura para este mercado, se tuvo para el año 2008 un cubrimiento en contratos del 63,6% y para el 2009 del 63,0%, es decir que se sostuvo la cobertura para ambos años.

**Tabla 5. Compra de energía en Contratos y en Bolsa por parte de la GUENE de EMCALI
2008 – 2009**

Compra de Energía en GWh			
2009			
MERCADO	BOLSA	CONTRATOS	TOTAL
MERCADO REGULADO	1.285	1.058	2.343
MERCADO NO REGULADO	496	421	917
TOTAL	1.781	1.479	3.260
2008			
MERCADO	BOLSA	CONTRATOS	TOTAL
MERCADO REGULADO	1.000	1.354	2.354
MERCADO NO REGULADO	729	263	992
TOTAL	1.729	1.617	3.346

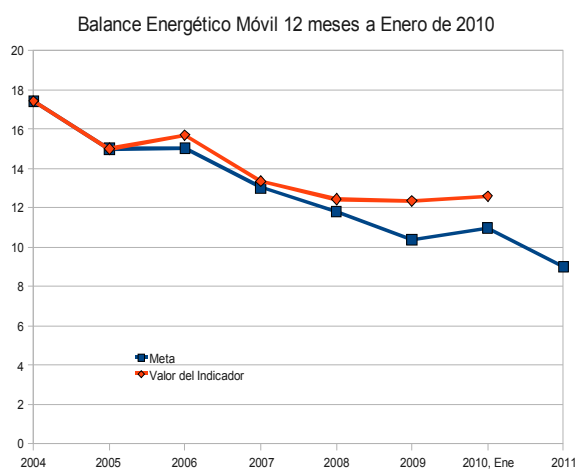
Fuente: GUENE - EMCALI

3.2 Pérdidas de Energía.

Balance Energético Total.

El Balance Energético para el año 2009, alcanzó un 12,36% que comparado con el 12,44% del año 2008, reflejó un mejoramiento de 0,08 puntos porcentuales, valor que no es suficiente si se compara con la meta para dicho indicador que es del orden del 10,37% a diciembre de 2009.

Grafica 8. Balance Energético Móvil de la GUENE de EMCALI



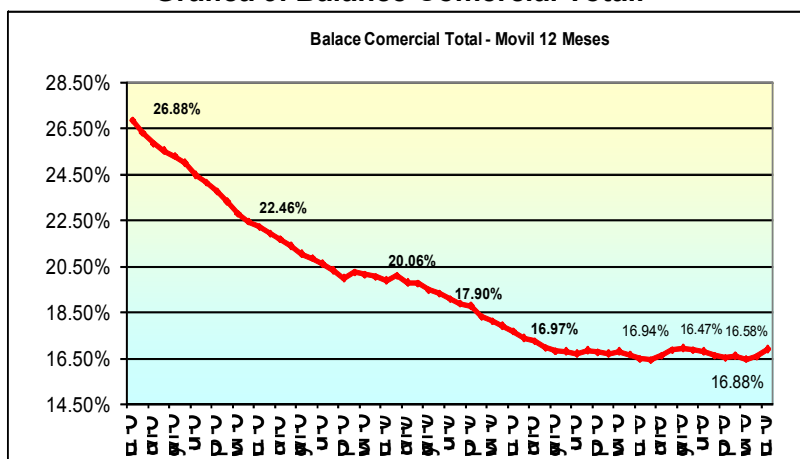
Año	Meta	Valor Indicador	Diferencia
2004	17,43	17,43	0
2005	15	15	0
2006	15,04	15,7	-0,66
2007	13,05	13,35	-0,3
2008	11,8	12,44	-0,64
2009	10,37	12,36	-1,99
2010, Ene	10,98	12,59	-1,61
2011	9		

Fuente: GUENE - EMCALI.

El Balance Comercial Total (Mercado Regulado y No Regulado):

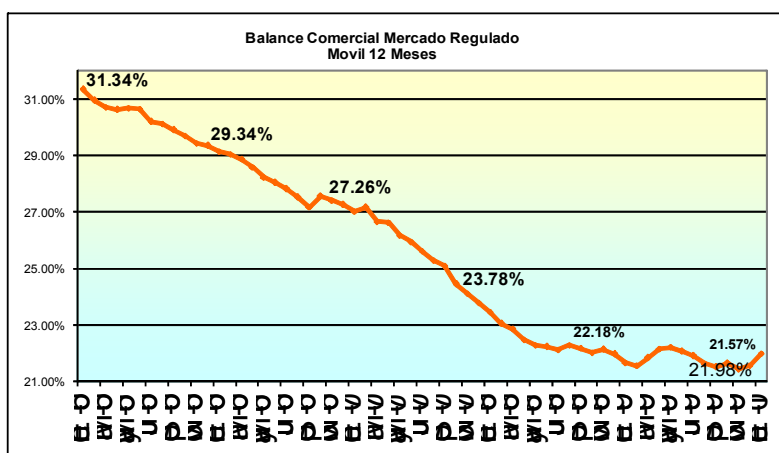
Para el año 2009, el índice de pérdidas con balance comercial total alcanzó un 16,58% que comparado con el 16,78% del año 2008, reflejó un mejoramiento de 0,20 puntos porcentuales, lo que hace percibir que el indicador ha tomado una tendencia plana. En enero del 2010 el indicador alcanzó un valor 16,88%.

Gráfica 9. Balance Comercial Total.



Fuente: GUENE - EMCALI.

Gráfica 10. El Balance Comercial Mercado Regulado.



Fuente: GUENE - EMCALI.

Para el año 2009, el índice de pérdidas con balance comercial mercado regulado alcanzó un 21,57% que comparado con el 22,10% del año 2008, reflejó un mejoramiento de 0,53 puntos porcentuales.

Por otra parte, la empresa manifiesta que el total de medidores cambiados para el año 2009 fue de 15.261 que comparados con los 17.945 del año 2008, presenta una disminución de 2.645 medidores (17%).

Los comportamientos anteriormente descritos evidencian que el programa de reducción de pérdidas que adelanta la empresa debe mejorar.

Se debe recalcar que la reducción de pérdidas es un objetivo fundamental dentro del Plan Estratégico firmado con la empresa y es elemento primordial para dar viabilidad financiera al negocio de energía, el cual presenta un comportamiento financiero deficitario como se observa en la tendencia negativa del EBITDA de la empresa.

3.3 Aspectos ambientales.

Para el servicio de energía que presta la GUENE de EMCALI, se planificó desde el año 2007, un proyecto de caracterización de los transformadores y/o equipos sumergidos en aceite mineral dieléctrico para determinación de la presencia de Bifenilos Policlorados (PCB's). Incluyendo equipos energizados, fuera de servicio y almacenados de toda la empresa, a través del Laboratorio de Ensayos de Aceites Dieléctricos de EMCALI.

Con el plan de acción de PCB's de EMCALI, se pretende tener un total de los equipos contaminados con bifenilos policlorados, askareles y pyranol, que estén energizados, fuera de servicio y almacenados, para así tener un consolidado y poder definir la planeación de almacenamiento y eliminación de estos contaminantes ambientales.

4. ASPECTOS COMERCIALES.

4.1. Conformación del Mercado

La conformación del mercado del servicio de energía reportado por EMCALI al Sistema Único de Información de la SSPD (SUI) a diciembre de 2009 es la siguiente:

Tabla 6. Conformación del Mercado

SUSCRIPTORES EMCALI DICIEMBRE DE 2009												
Empresa	Estrato 1	Estrato 2	Estrato 3	Estrato 4	Estrato 5	Estrato 6	Total Residencial	Industrial	Comercial	Oficial	Otros	Total No Residencial
EMCALI	87185	150121	167876	51421	42599	13774	512976	1091	50096	1785	15	52987

Fuente: Cálculos SSPD a partir de la información reportada por EMCALI – GUENE al SUI

4.2 Niveles de Consumo

Como se puede observar se presentó una reducción en el consumo de los usuarios atendidos por la empresa entre 2008 y el 2009 (-4,93%), dicho comportamiento se explica en parte en las campañas de ahorro de energía adelantadas por la empresa y el programa de reducción de pérdidas que desarrolla la empresa.

Tabla 7. Niveles de Consumo

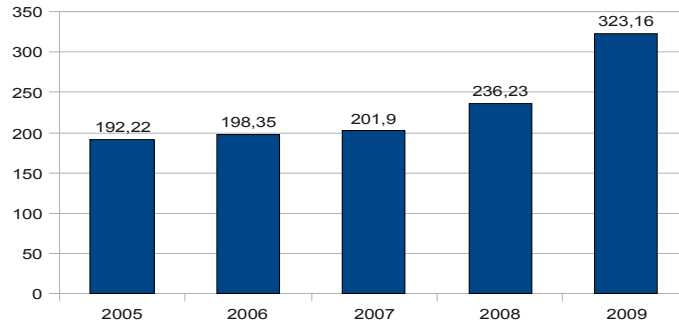
Fuente: Información reportada por el operador al SUI

Sector	2008	2009	Variación (%)
	Kwh	Kwh	
Estrato 1	167.633.737	163.950.272	-2,2
Estrato 2	292.773.730	303.367.624	3,62
Estrato 3	339.385.737	335.685.300	-1,09
Estrato 4	117.091.243	118.548.128	1,24
Estrato 5	124.423.605	122.360.837	-1,66
Estrato 6	71.015.225	71.662.199	0,91
Total Residencial	1.112.323.277	1.115.574.361	0,29
Industrial	586.939.276	473.694.730	-19,29
Comercial	682.439.988	697.175.631	2,16
Oficial	272.049.404	304.460.999	11,91
Otros	119.089.587	103.317.263	-13,24
Total No Residencial	1.660.518.255	1.578.648.623	-4,93

4.3. Tarifas.

La tarifa promedio aplicada por EMCALI, a sus usuarios del servicio de energía durante los últimos cuatro (4) años ha tenido una tendencia incremental principalmente entre diciembre de 2007 y diciembre de 2009, pasando de 201,9 \$/Kw a 323,16 \$/Kw, respectivamente.

Gráfica 11. Tarifa Promedio estrato 4



Fuente: Información reportada por el operador al SUI.

Estos incrementos tarifarios se explican fundamentalmente por la entrada en vigencia de la nueva fórmula tarifaria prevista en la regulación expedida por la CREG a finales de 2007, por los incrementos de los precios de bolsa y por la mayor exposición a bolsa por parte de la empresa en el segundo semestre de 2010.

Ahora bien, de acuerdo con los reportes de información del SUI el comportamiento tarifario para cada uno de los estratos, durante el año de análisis es el siguiente.

Tabla 8. Tarifa por estrato

Mes	Estrato 1	Estrato 2	Estrato 3	Estrato 4
1	111,34	139,17	235,59	278,34
2	119,23	149,04	253,36	298,07
3	115,83	144,79	246,15	289,58
4	118,15	147,69	251,07	295,38
5	115,06	143,82	244,49	287,64
6	116,07	145,09	246,65	290,17
7	117,34	146,67	249,34	293,35
8	116,2	145,25	246,92	290,5
9	116,34	145,42	247,22	290,85

Fuente: Información reportada por el operador al SUI.

La discriminación de cada uno de los componentes que componen el Cu es la siguiente

Tabla N 9. Componentes Tarifarios para 2009

MES	GM	TM	PR	DT	CV	RM	CUV
1	115,2	21,44	23,13	84,54	27,17	6,82	278,3
2	131,6	22,74	26,13	84,11	27,03	6,51	298,1
4	118,1	21,87	23,67	89,96	27,39	5,36	286,3
5	106,5	22,52	21,73	91,25	27,47	7,56	277,1
6	123,4	21,4	24,51	90,11	27,51	3,27	290,2
7	127,0	22,17	25,29	87,62	27,37	3,91	293,4
8	126,5	21,48	25,13	86,22	27,37	3,77	290,5
9	127,5	20,75	25,16	87,14	27,4	2,92	290,9
3	125,5	23,97	25,27	87,59	27,03	3,85	289,6
10	151,0	20,13	29,12	88,9	27,41	1,77	318,4
11	149,1	20,2	28,88	89,47	27,32	5,71	320,7
12	149,5	20,86	29,04	88,78	27,31	7,7	323,2

Fuente: Información reportada por el operador al SUI

Como se puede observar, el comportamiento incremental del Cu se origina principalmente en el crecimiento del valor del componente Gm el cual pasó de \$115 en enero a \$149 en diciembre del 2009.

4.4 Facturación y Recaudo

De acuerdo a la información reportada por la empresa al SUI, para el año 2009 se alcanzó un porcentaje de recaudo del 98%.

Tabla 8. Facturación y Recaudo

Año	Facturación \$	Recaudo \$	Recaudo/ Facturación %
2009	431.700.138.564	423.055.463.715	98

Fuente: Información reportada por el operador al SUI

4.3 Calidad del Servicio

Con relación a la calidad del servicio prestado por la GUENE de EMCALI durante el año 2009, se observa en los siguientes cuadros el porcentaje de cumplimiento trimestral para cada uno de los cuatro grupos de calidad de circuitos establecidos para los indicadores DES y FES.

Tabla 9. Cumplimiento de Indicadores DES y FES

Variable	Grupo 1				Grupo 2			
	Trim_1	Trim_2	Trim_3	Trim_4	Trim_1	Trim_2	Trim_3	Trim_4
Num_Alim	121	121	121	216	26	26	26	26
%Cump_DES	72,73%	80,17%	71,07%	14,81%	84,62%	96,15%	65,38%	0,00%
%Cump_FES	95,87%	98,35%	96,69%	23,61%	100,00%	100,00%	100,00%	0,00%

Fuente: Información reportada por el operador al SUI

Variable	Grupo 3				Grupo 4			
	Trim_1	Trim_2	Trim_3	Trim_4	Trim_1	Trim_2	Trim_3	Trim_4
Num_Alim	2	2	2	2	2	2	2	3
%Cump_DES	0,00%	50,00%	50,00%	0,00%	100,00%	100,00%	50,00%	0,00%
%Cump_FES	50,00%	100,00%	100,00%	100,00%	100,00%	100,00%	100,00%	0,00%

Fuente: Información reportada por el operador al SUI

Los cálculos fueron realizados considerando que la empresa no reportó los valores máximos admisibles trimestrales para el año 2009 y por lo tanto se aplicaron los valores máximos admisibles establecidos por defecto de acuerdo a la Resolución CREG 103 de 2004.

Donde:

Grupo 1: Circuitos ubicados en Cabeceras municipales con una población superior o igual a 100.000 habitantes según último dato certificado por el DANE.

Grupo 2: Circuitos ubicados en Cabeceras municipales con una población menor a 100.000 habitantes y superior o igual a 50.000 habitantes según último dato certificado por el DANE.

Grupo 3: Circuitos ubicados en Cabeceras municipales con una población inferior a 50.000 habitantes según último dato certificado por el DANE.

Grupo 4: Circuitos ubicados en Suelo que no corresponde al área urbana del respectivo municipio o distrito.

Como se puede observar, los porcentajes de cumplimiento para la duración y frecuencia de las interrupciones en contadas ocasiones es del 100%, por tal motivo se recomienda vigilar continuamente el cumplimiento de estos indicadores en proceso de seguimiento especial que se adelanta a la empresa.

Los mencionados incumplimientos originaron compensaciones a usuarios de Emcali, de los diferentes estratos durante el 2009, los cuales se relacionan en la tabla a continuación.

Tabla 10. Cumplimiento de Indicadores DES y FES

EMPRESA	AÑO	ESTRATO	COMPENSACIÓN EN PESOS
EMPRESAS MUNICIPALES DE CALI E	2009	1	127.679.885
EMPRESAS MUNICIPALES DE CALI E	2009	2	183.296.894
EMPRESAS MUNICIPALES DE CALI E	2009	3	137.953.757
EMPRESAS MUNICIPALES DE CALI E	2009	4	55.960.692
EMPRESAS MUNICIPALES DE CALI E	2009	5	48.277.167
EMPRESAS MUNICIPALES DE CALI E	2009	6	45.007.772

Fuente: Información reportada por el operador al SUI

4.6 Subsidios y Contribuciones

Durante los años 2008 y 2009, la empresa aplicó subsidios y contribuciones por los valores que aparecen a continuación.

Tabla 11. Subsidios y contribuciones aplicados.

Sector	2008 (\$)	2009 (\$)	Variación (%)
Estrato 1	18.778.020.777	22.419.776.285	19,39
Estrato 2	26.432.736.882	33.112.471.709	25,27
Estrato 3	9.566.936.928	11.053.567.409	15,54
Total Subsidios	54.777.694.588	66.585.815.403	21,56
Estrato 4	198.874	2.591.061	1202,87
Estrato 5	5.436.710.710	6.173.132.014	13,55
Estrato 6	2.873.506.931	3.333.208.554	16
Industrial	19.477.387.742	15.236.093.533	-21,78
Comercial	30.220.391.650	33.974.104.188	12,42
Otros	1.262.830.295	1.588.102.089	25,76
Total Contribuciones	59.271.026.202	60.307.231.439	1,75

Fuente: Información reportada por el operador al SUI

4.7 Peticiones Quejas y Reclamos.

Para el año 2009, las quejas más recurrentes presentadas por los usuarios a la empresa, fueron las relacionadas con los cobros **por** promedio, presentándose un total de 13.712 quejas, de las cuales 8.751 fueron resueltas a favor de los usuarios, 315 no a favor y 4.636 estaban pendientes por ser resueltas al finalizar el 2009.

Suma - Número de Radicados		Respuesta			Total Resultado
Empresa	Detalle	accede	no accede	Pend. Respuesta	
ECALI. E.I.C.E E.S.P	Aforo	410	26	168	604
	Alto consumo	1777	1137	2397	5311
	Calidad del servicio	24	4	39	67
	Cambio de medidor o equipo de	92	28	60	180
	Cobro de otros cargos de la e	579	156	565	1300
	Cobro de otros bienes o servic	116	14	68	198
	Cobro Múltiple	127	11	48	186
	Cobros inoportunos	977	99	563	1639
	Cobros por servicios no presta	1270	55	591	1916
	Condiciones de seguridad o rie	81	35	46	162
	Conexión	32	6	6	44
	Decisiones de sanción de la E	11	2	62	75
	Dirección incorrecta	2		4	6
	Entrega y oportunidad de la fa	2	1	9	12
	Error de lectura	636	51	349	1036
	Estrato	38	9	52	99
	Falla en la prestación del serv	87	21	24	132
	Medidor, cuenta o línea cruzad	146	18	87	251
	Normalización del servicio	2		4	6
	Otras inconformidades	1027	566	1776	3369
	Pago sin abono a cuenta	5		1	6
	Por suspensión, corte, recone	98	30	71	199
	Relacionada con cobros por pr	8761	315	4636	13712
	Revisiones a las instalaciones	10	2	7	19
Solidaridad	9	7	33	49	
Subsidios y contribuciones	20	8	17	45	
Suspensión por mutuo acuerd	2			2	
Tarifa cobrada	1208	66	493	1767	
Tasas e impuestos	17	1	3	21	
Terminación de contrato	214		13	227	
Total Resultado		17780	2668	12192	32640

Fuente: Información reportada por el operador al SUI

También se presentó una cantidad importante de quejas por alto consumo, alcanzando un valor de 5.311 quejas, de las cuales 1.777 se resolvieron a favor de los usuarios, 1.137 en contra y 2.397 estaban pendientes por ser resueltas al finalizar el 2009.

5. EVALUACIÓN DE LA GESTIÓN

Respecto a los indicadores Técnico Administrativos establecidos en la Resolución CREG 072 de 2002, se obtuvieron los siguientes resultados para la GUENE de EMCALI, de acuerdo a los cálculos realizados por esta Dirección siguiendo metodología establecida en la mencionada resolución.

	Relación Suscriptores sin Medición (%)	Relación Reclamos Fact. (por 10.000 fact.)	Atención Reclamos Servicio (%)	Atención Solicitud de Conexión (%)
EMCALI	1,81	35,64	0	0,33
REFERENTE	5	100	0	0
EVALUACIÓN	CUMPLE	CUMPLE	CUMPLE	NO CUMPLE

Fuente: Información reportada por el operador al SUI

5.1 Relación de Suscriptores sin medición

Para el año 2009, la empresa cumple con el referente establecido, ya que solamente el 1,81% de sus suscriptores carecen de medición individual.

5.2 Relación de Reclamos por Facturación.

Durante el año 2009, por cada 10.000 facturas expedidas hay 35,64 reclamos, muy por debajo del referente establecido que para el 2009, el cual alcanzó los 100 reclamos.

5.3 Atención de reclamos servicio.

Durante el 2009, el porcentaje de usuarios al que se le atendió un reclamo después de 15 días es de 0 %, por lo cual cumple el referente establecido que fue 0,00%.

5.4 Atención a solicitudes de conexión.

Para el caso de la GUENE de EMCALI- en el año 2009, se incumplió con el referente establecido de 0,00%, ya que el porcentaje de usuarios a quienes se les atiende la solicitud de conexión en un número de días superior al tiempo referencia fue de 0,33%.

6. CALIDAD Y REPORTE DE LA INFORMACIÓN AL SUI

Revisada la información reportada por la GUENE de EMCALI- al SUI, se concluye que para el año 2009, la empresa certificó como No Aplica el reporte de la siguiente información,

Circular SSPD - CREG No 004 de 2003.

Compensaciones Residenciales para los periodos 4,6,7,9,10 y12 del año 2009

Compensaciones No Residenciales para los periodos 4,6,7 y 12del año 2009

7. ACCIONES DE LA SSPD

Conforme a las funciones asignadas mediante el Decreto 990 de 2002 y la Ley 142 de 1994 de 1994, la SSPD adelanta múltiples labores de Vigilancia y Control, las cuales se realizan sobre la GUENE de EMCALI de igual forma que a cualquier empresa vigilada por esta Entidad, pero con una mayor frecuencia y detalle dada su calidad de empresa intervenida. Entre las actividades realizadas se encuentran:

- Requerimiento de información a ser reportada al Sistema Único de Información (SUI): Se solicita información técnica, comercial, administrativa y financiera, para realizar seguimiento permanente a la empresa, brindar información a terceros interesados en realizar sus estudios y seguimientos particulares. Adicionalmente se realiza una verificación “in situ” de la calidad de la información reportada por la empresa.
- Seguimiento a la correcta aplicación de las tarifas: Se solicita la información de publicación de las tarifas, para realizar la verificación de la correcta aplicación de las fórmulas establecidas por la Comisión de Regulación de Energía y Gas (CREG). Mensualmente se dan a conocer al público en general, a través de la página web www.superservicios.gov.co y www.sui.gov.co. De manera específica, la Dirección Técnica de Energía, realiza una publicación mensual del boletín tarifario, en el que se muestran las tarifas aplicadas por todas las empresas que prestan el mencionado servicio, incluida EMCALI.
- Evaluación Integral de Prestadores: La Superintendencia realiza anualmente un informe de evaluación integral de los prestadores, donde se realiza un análisis del comportamiento de la empresa en aspectos comerciales, técnicos, administrativos y financieros.
- Requerimiento al prestador: A raíz de las solicitudes o quejas de los usuarios, se requiere continuamente a la empresa la información que se considera pertinente para analizar cada caso en particular y tomar medidas específicas o generales, si lo amerita la situación.
- Inspecciones: Dada la calidad de empresa intervenida, es frecuente la realización de inspecciones en campo, para verificar asuntos relacionados con la prestación del servicio por parte de la empresa e identificar aspectos a mejorar y posibles violaciones al régimen de servicios públicos.
- Investigaciones: En cumplimiento de nuestra función de control, esta Entidad adelanta actuaciones administrativas unilaterales, encaminadas a identificar la posible vulneración del régimen legal aplicable a las empresas que prestan servicios públicos.

También esta Superintendencia adelanta para el caso particular de EMCALI un seguimiento, el cual incluye además de las actividades antes mencionadas el seguimiento a los siguientes aspectos:

- Convenio de Ajuste Financiero y operativo para la reestructuración de Acreencias.
- Seguimiento al trámite de peticiones, quejas y reclamos, y cumplimiento al debido proceso.
- Revisión de la información sobre el cálculo actuarial de pensiones de jubilación.
- Cumplimiento a los actos administrativos y recomendaciones emitidos por la SSPD.

Adicionalmente, a partir de diciembre de 2007 se estableció y se hace seguimiento a un plan estratégico de gestión para EMCALI, en el cual se contempla para el servicio de energía un programa de reducción de pérdidas, así como el mejoramiento de los ingresos y del recaudo.

7.1. INVESTIGACIONES

Con base en la información entregada por la Dirección de Investigaciones de la Superintendencia Delegada de Energía y Gas Combustible, se concluye que a la GUENE de EMCALI. se le adelantaron las siguientes investigaciones.

NO. DE EXPEDIENTE	CAUSAL	ESTADO	
2006-240-0210	Compensación; información en facturas	Multa	Agoto Vía Gubernativa
2007-240-0294	Calidad reporte SUI	Multa	Agoto Vía Gubernativa
2007-240-0096	Falla en la prestación del servicio	Multa	Agoto Vía Gubernativa

Fuente: Dirección de Investigaciones de la Superintendencia Delegada de Energía y Gas de la SSPD

8. CONCLUSIONES Y RECOMENDACIONES

Continuar con el seguimiento especial que se adelanta con la empresa, prestando especial atención y apoyo al plan de reducción de pérdidas, al recaudo e incremento de los ingresos del negocio.

También se recomienda realizar un seguimiento detallado a los siguientes aspectos:

Programa de Reducción de Pérdidas

Es necesario que la empresa de continuidad a su plan de reducción de pérdidas, el cual presenta un estancamiento que afecta el cumplimiento de las metas establecidas y la viabilidad del negocio de energía.

Proyecto PTI.

Es indispensable se culmine el desarrollo de este importante proyecto, pues sin el mismo la empresa no contaría con un sistema de información que integre todas las áreas y que garantice la calidad y oportunidad de la información.

Cargue de información al SUI

En concordancia con el análisis realizado en el numeral 6 del presente informe en donde se evidencia pendientes de cargue por parte de la GUENE de EMCALI de las obligaciones de cargue de información al SUI, la empresa debe hacer la gestión ante la Superintendencia para reportar la información pendiente al SUI.

Incumplimiento de los indicadores de Financieros

Según el análisis realizado en el numeral 3 del presente informe, la GUENE de EMCALI- presenta incumplimientos en los indicadores de razón corriente, margen operacional, y cubrimiento de gastos financieros, por lo que la empresa debe realizar gestión para el mejoramiento de estos indicadores.