

# INFORME EJECUTIVO DE GESTIÓN RUITOQUE S.A. E.S.P



## Libertad y Orden



**BICENTENARIO**  
de la Independencia de Colombia  
**1810-2010**

**SUPERINTENDENCIA DELEGADA PARA ENERGÍA Y GAS  
DIRECCIÓN TÉCNICA DE GESTIÓN DE ENERGÍA**

**Bogotá D.C., Julio de 2009**

# INFORME EJECUTIVO DE GESTIÓN RUITOQUE S.A. E.S.P

## ANALISIS 2008

**Auditor Externo de Gestión y Resultados – AEGR:** La empresa no tiene contratado el servicio de Auditor Externo de Gestión y Resultados, debido a que atiende menos de dos mil quinientos usuarios (Numeral b, Parágrafo 1, Artículo 51 de la Ley 142 de 1994)

Informe basado en la información cargada al Sistema Único de Información – SUI por la empresa RUITOQUE S.A. E.S.P.

### 1. DESCRIPCION GENERAL DE LA EMPRESA

Ruitoque E.S.P. es una empresa de servicios públicos domiciliarios con sede en Floridablanca–Santander; constituida bajo escritura pública 7566 del 10 de octubre de 1995. La empresa inició de actividades a partir de Enero de 1996.

#### 1.1. Objeto Social

El objeto social de la empresa es brindar la prestación de los servicios públicos de energía, acueducto, alcantarillado, aseo, telefonía y gas.

Actualmente presta los servicios de energía, acueducto, alcantarillado y aseo a usuarios residenciales y no residenciales de estratos 4, 5, 6 y sector comercial en los municipios de Bucaramanga, Floridablanca y Piedecuesta.

Respecto al servicio de energía eléctrica, la empresa opera como distribuidor y comercializador de energía en los municipios mencionados.

Una vez verificada la información cargada por la empresa al SUI se

evidencia que no cuenta con los servicios de auditoria externa.

### 1.2. Composición Accionaria

RUITOQUE es una sociedad anónima de tipo privado. La composición accionaria de la empresa para el año 2008 se presenta en la Tabla 1.

Tabla 1: Composición Accionaria RUITOQUE 2008 - Fuente Información SUI

Propietario o Accionista	Porcentaje de Participación [%]
LIGIA MARGOT RICO SUAREZ	4,96
CLAUDIA JULIANA ORDOÑEZ ARDILA	5,04
LUIS ROBERTO ORDOÑEZ ARDILA	4,96
PABLO EMILIO BUSTAMANTE	1,36
CARLOS IGNACIO ANDRADE	5,04
CASAS ASESORES LTDA	4,08
ARMANDO PUYANA PUYANA	0,48
EDUARDO JOSE CARVAJAL PUYANA	1,04
LOPEZ MORALES & CIA S EN C	5,04
LUIS ALFONSO MARTINEZ BARRAGAN	20
URBANAS SA	48
<b>TOTAL</b>	<b>100</b>

### 2. ASPECTOS FINANCIEROS - ADMINISTRATIVOS

A continuación, se presentan los estados financieros de RUITOQUE, compuestos por el Balance General y el Estado de Resultados para el año 2008.

#### 2.1. Balance General

El Balance General que se presenta en la **Tabla 2**, corresponde al reportado por RUITOQUE S.A. E.P.S, al Sistema

Único de Información a diciembre 31 de 2008.

Tabla 2: Balance General RUITOQUE 2007 – 2008.  
Fuente Información SUI.

CONCEPTO	2007 [millones de \$]	2008 [millones de \$]	Variación [%]
Activo Corriente	1067,27	1412,9	32,38%
Activo No Corriente	1500,33	1429,41	-4,73%
Total Activo	2567,6	2842,31	10,70%
Pasivo Corriente	801,52	964,24	20,30%
Pasivo No Corriente	64,51	70,65	9,52%
Total Pasivo	866,03	1034,89	19,50%
Patrimonio	1701,58	1807,43	6,22%
Total Pasivo + Patrimonio	2567,61	2842,32	10,70%

### 2.1.1. Activos

Los activos del servicio de Energía de RUITOQUE en el año 2007 ascendieron a \$2.568 millones, mientras que en el año 2008 registraron \$2.842 millones para el mismo rubro, presentando un aumento del 10,70% en sus activos. El activo corriente para el año 2008 ascendió a \$ 1.413 millones lo cual representa el 49,71% de los activos y está distribuido así:

- \$118 millones en Efectivo que representa el 4,15% de los activos.
- \$688 millones en inversiones que representa el 24,20% de los activos.
- \$564 millones en cuentas deudores que representa el 19,84% de los activos.
- \$43 millones en Inventarios que representa el 1,52% de los activos.

El 50,29% restante corresponde al activo no corriente, compuesto de la siguiente manera:

- \$1.418 millones de propiedades, plantas y equipos que representa el 49,91% de los activos.
- \$11 millones de Otros Activos que representa el 0,39% de los activos.

### 2.1.2. Pasivos de Energía

El pasivo total del servicio de Energía ascendió en el 2007 a \$886 millones y paso en el 2008 a \$1.035 millones, es decir presentó un aumento del 19,50%.

El pasivo corriente ascendió a \$964 millones, el cual representa el 93,17% del total del pasivo, por otra parte, el pasivo no corriente registró \$71 millones, lo cual representa el 6,83% de los pasivos de energía.

El Pasivo Corriente presentó un incremento respecto al año 2007 del 20,30% y el pasivo no corriente pasó de \$65 millones en el 2007 a \$71 millones en el 2008, presentándose un incremento del 9,52%.

### 2.1.3. Patrimonio

El patrimonio del servicio de energía para el año 2008 ascendió a \$1.807 millones, presentando un aumento de 6,22% respecto al valor obtenido en el año 2007, el cual fue de \$1.702 millones.

## 2.2. Estado de Resultados

Como se puede apreciar en la Tabla 3, en el año 2008 los ingresos operacionales se incrementaron respecto al 2007 en un 34,67%, pasando de \$2.252 millones en el 2007 a \$3.033 millones en el 2008. Lo anterior como resultado del crecimiento del 37,78% en la venta de energía.

Por su parte, los costos de ventas para la vigencia 2008 se incrementaron en un 43,69% respecto a los registrados para el año 2007.

La utilidad bruta disminuyó en un 7,10% como consecuencia de que los costos de ventas registraron un porcentaje de incremento superior al registrado por los ingresos operacionales.

**Tabla 3: Estado de Resultados RUITOQUE 2007 - 2008.**  
Fuente Información SUI.

CONCEPTO	2007 millones de [\$]	2008 millones de [\$]	Variación [%]
Ingresos Operacionales	2.252	3.033	34,67%
Costo de Ventas	1.852	2.661	43,69%
Utilidad Bruta	400	371	-7,10%
Gastos de Administración	184	244	32,47%
Provisiones Agotamientos Depreciaciones y Amortizaciones	118	91	-23,08%
Utilidad Operacional	97	36	-62,73%
Otros Ingresos	83	162	95,61%
Otros Gastos	14	13	-10,30%
Utilidad Antes de Ajuste	166	185	11,86%
Corrección Monetaria	0	0	0,00%
Utilidad Neta	166	185	11,86%

Aun cuando en el 2008 la utilidad bruta disminuyó respecto a la del año 2007, la utilidad neta aumentó en un 11,85%, debido en gran medida al incremento del 95,61% presentado en la cuenta "Otros Ingresos"

### 2.3. Indicadores Financieros

De la información reportada por la empresa al SUI, aplicando la metodología expedida por la CREG para la evaluación de indicadores financieros, se obtuvo para RUITOQUE S.A. E.S.P, los indicadores presentados en la Tabla 4:

**Tabla 4: Indicadores Financieros RUITOQUE 2007 - 2008.**  
Fuente SUI.

GRUPO	FINANCIEROS				
	Rotación Cuentas por Cobrar (días)	Rotación Cuentas por Pagar (días)	Razón Corriente (Veces)	Margen Operacional (%)	Cubrimiento de Gastos Financieros (Veces)
Referente DC 2008	56	48	1,82	19,54	6,00
RUITOQUE 2007	48	72	1,33	12,54	783,80
RUITOQUE 2008	48,74	69,35	1,47	7,69	1687,88
EVALUACIÓN	CUMPLE	NO CUMPLE	NO CUMPLE	NO CUMPLE	CUMPLE

Respecto a los indicadores utilizados para la gestión de la empresa, se informa lo siguiente:

#### 2.3.1. Rotación de Cuentas por Cobrar

RUITOQUE permaneció prácticamente estable con respecto al año anterior, en cuanto a el indicador de Rotación de Cuentas por Cobrar, pasando de 48 días en el año 2007 a 48,74 en el año 2008. Para la vigencia 2008 la empresa cumple con el referente.

#### 2.3.2. Rotación de Cuentas por Pagar

En relación con la rotación de las cuentas a pagar en el año 2008 RUITOQUE No Cumple el referente dado que su gestión de pagos para el año 2008 fue de 69,35 días mientras que en el año 2007 fue de 72, observándose una disminución del 3,6% en la ejecución del indicador.

#### 2.3.3. Razón Corriente

Aún cuando para el periodo 2008 la empresa presentó un aumento en la razón corriente del 10,05% respecto al presentado en el año 2007, la empresa no cumplió con el referente establecido, puesto que en el año 2008 registró un valor de 1,33 veces y el referente de la razón corriente para el 2008 fué 1,82 veces.

#### 2.3.4. Margen Operacional

En relación con el Margen Operacional, RUITOQUE S.A. E.S.P. en el 2008 presentó un 7,69%, por lo que su gestión no cumple con el referente que fue calculado en 19,54% para el año 2008. Adicionalmente, respecto al año anterior, presentó una disminución de 4,85 puntos.

#### 2.3.5. Cubrimiento de Gastos Financieros

La empresa cumple con el referente para el año 2008 puesto que presento un cubrimiento de gastos financieros de 1687,88 veces, mientras que el referente es de 6 veces. Respecto al

año 2007, el indicador presentó un aumento del 115,35%.

## 2.4. Viabilidad Financiera

Con la finalidad de analizar la viabilidad financiera de la empresa, se consultaron las proyecciones financieras de RUITOQUE para el periodo 2008 – 2012, en lo relacionado con el balance general proyectado y el estado de resultados proyectado. Donde según las proyecciones presentadas por la empresa se puede inferir que es financieramente viable en el mediano plazo.

### 2.4.1. Balance General Proyectado

Al observar el Balance General proyectado de la empresa (Figura 1), puede observarse que el pasivo de RUITOQUE se proyecta con un comportamiento decreciente, mientras que el patrimonio fue proyectado con una tendencia creciente. Por su parte, el activo no refleja una clara tendencia de proyección, dado que en los tres primeros años los activos crecen y en los últimos dos años decrecen.

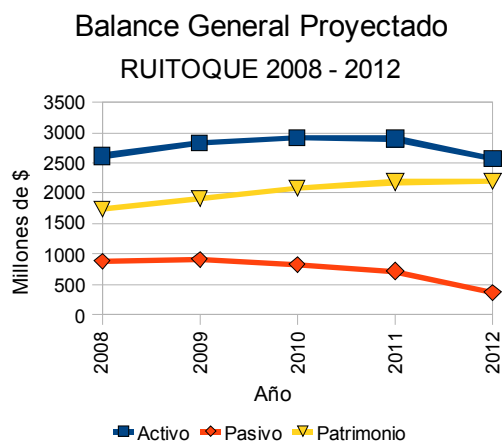


Figura 1: Balance general proyectado de RUITOQUE para el periodo 2008 - 2012. Fuente SUI.

### 2.4.2. Estado de Resultados Proyectado

En lo relacionado con el estado de resultados de la empresa proyectado hasta el año 2012, tal como se observa en la Figura 2, las utilidades bruta,

operacional y neta, fueron proyectadas con una tendencia creciente y positiva para dichos años.

### Estado de Resultados Proyectado

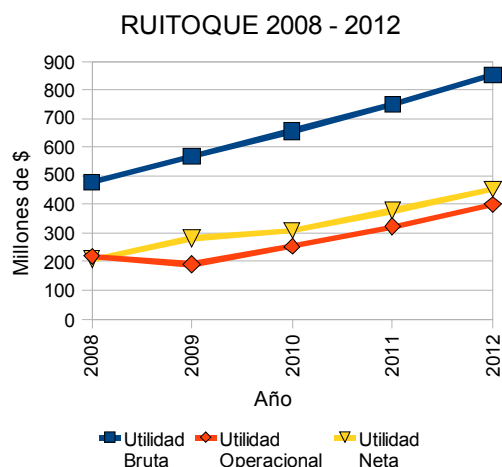


Figura 2: Estado de resultados proyectado de RUITOQUE para el periodo 2008 - 2012. Fuente SUI

## 3. ASPECTOS TÉCNICOS – OPERATIVOS

RUITOQUE informó que durante el año 2008, concentró sus esfuerzos para mejorar a nivel técnico – operativo en los siguientes aspectos:

- Mantenimiento en redes y equipos
- Mantenimiento correctivo
- Mantenimiento preventivo
- Mantenimiento en subestaciones

## 4. ASPECTOS COMERCIALES

A continuación se presentan los aspectos comerciales más importantes de la gestión de la empresa en el año 2008, tales como la conformación de su mercado, así como las tarifas y subsidios aplicados al mismo.

### 4.1. Conformación del Mercado

La información de la conformación del mercado atendido por RUITOQUE S.A. E.S.P. corresponde a lo registrado por la empresa al SUI y se presenta en la

Tabla 5.

De la información de la Tabla 5 se observa que dentro del mercado de la empresa, el sector no residencial representa el 62,74% de la facturación, distribuido principalmente en los sectores industrial y comercial. Por su parte, el sector residencial representa el 37,26% de la facturación, donde su mayor concentración se encuentra en el estrato 6, el cual representa el 25,35% de la facturación.

Tabla 5: Conformación del Mercado de RUITOQUE - 2008. Fuente Información SUI

RUITOQUE S.A. E.S.P.	Suscriptores	Consumos [kWh]	Total Facturado [\$]
Estrato 1	ND	ND	ND
Estrato 2	2	869	150.965
Estrato 3	307	141.635	40.520.001
Estrato 4	374	546.825	149.339.576
Estrato 5	243	579.638	158.195.149
Estrato 6	1.263	2.419.937	741.103.466
<b>Total Residencial</b>	<b>2.189</b>	<b>3.688.904</b>	<b>1.089.309.157</b>
Industrial	23	2.721.720	759.034.217
Comercial	120	2.095.819	583.360.755
Oficial	4	87.825	26.890.692
Otros	105	1.522.623	464.669.642
<b>Total No Residencial</b>	<b>252</b>	<b>6.427.987</b>	<b>1.833.955.306</b>
<b>Total</b>	<b>2.441</b>	<b>10.116.891</b>	<b>2.923.264.463</b>

#### 4.2. Tarifas

Durante el año 2008 la empresa aplico a sus usuarios las tarifas de energía presentadas en la Tabla 6.

Tabla 6: Tarifas RUITOQUE 2008 - Fuente Información SUI.

MES	Estrato 1 [\$ /kWh]	Estrato 2 [\$ /kWh]	Estrato 3 [\$ /kWh]	Estrato 4 [\$ /kWh]
1	N.D.	N.D.	N.D.	N.D.
2	N.D.	N.D.	N.D.	N.D.
3	N.D.	N.D.	N.D.	N.D.
4	N.D.	N.D.	N.D.	N.D.
5	N.D.	N.D.	N.D.	N.D.
6	N.D.	N.D.	N.D.	N.D.
7	N.D.	N.D.	N.D.	N.D.
8	N.D.	N.D.	N.D.	264,35
9	N.D.	N.D.	N.D.	264,27
10	N.D.	N.D.	N.D.	269,05
11	N.D.	N.D.	N.D.	261,71
12	N.D.	N.D.	N.D.	267,84
<b>Tarifa Promedio</b>	<b>N.D.</b>	<b>N.D.</b>	<b>N.D.</b>	<b>265,44</b>

N.D.: No Disponible

#### 4.3. Subsidios y Contribuciones

Los valores de subsidios y

contribuciones de los usuarios de energía atendidos por la empresa en el año 2008 son los presentados en la Tabla 7.

Tabla 7: Subsidios y Contribuciones usuarios RUITOQUE - 2008. Fuente Información SUI.

RUITOQUE S.A. E.S.P.	Subsidio	Contribución
Estrato 1	\$0	\$0
Estrato 2	\$0	\$0
Estrato 3	\$5.552.588	\$0
Estrato 4	\$0	\$0
Estrato 5	\$0	\$31.639.013
Estrato 6	\$0	\$148.220.716
Industrial	\$0	\$16.505.205
Comercial	\$0	\$117.237.702
Otros	\$0	\$8.395.065
<b>Total Subsidios</b>	<b>\$5.552.588</b>	<b>N.A.</b>
<b>Total Contribuciones</b>	<b>N.A.</b>	<b>\$321.997.701</b>

#### 5. EVALUACIÓN DE LA GESTION

De la información reportada por la empresa al SUI, aplicando la metodología expedida por la CREG para la evaluación de indicadores técnicos y administrativos, se obtuvo para RUITOQUE S. A. E.S.P, los indicadores presentados en la Tabla 8. Es importante resaltar que la evaluación de indicadores financieros fue presentada en el numeral 2.3.

Tabla 8: Indicadores Técnicos y Administrativos de RUITOQUE - 2008. Fuente Información SUI

GRUPO	TECNICOS Y ADMINISTRATIVOS			
	Relación Suscriptores sin Medición (%)	Relación Reclamos Facturación (por 10.000 fact.)	Atención Reclamos Servicio (%)	Atención Solicitud de Conexión (%)
Referente DC 2008	5,00	100	0,00	0,00
RUITOQUE 2007	0,00	ND	0,00	0,14
RUITOQUE 2008	0,00	0,53	N.D.	0,10
EVALUACIÓN	CUMPLE	CUMPLE	NO CUMPLE	NO CUMPLE

#### 5.1. Relación de Suscriptores Sin Medición

Para el año 2008 la empresa presentó un porcentaje de 0% en la relación de suscriptores sin medición, manteniendo el valor obtenido en el año 2007 y cumpliendo con el referente que era del

5%.

### 5.2. Relación de Reclamos por Facturación

RUITOQUE S.A. E.S.P. para la vigencia 2008 cumple con el referente de reclamos por facturación, puesto que presenta un valor de 0,53 reclamos por cada 10.000 facturas.

### 5.3. Atención a Reclamos por Servicio

La información necesaria para el cálculo del indicador "Atención a Reclamos por Servicio" no se encontraba disponible, por esta razón se considera que la empresa no cumple con el indicador.

### 5.4. Atención a Solicitudes de Conexión

La empresa no cumple con el referente establecido para este indicador, puesto que presenta un porcentaje de 0,10% de Atención a Solicitudes de Conexión.

## 6. CALIDAD Y REPORTE DE LA INFORMACIÓN AL SUI

Revisada la información reportada por RUITOQUE S.A E.S.P al Sistema Unico de Información - SUI, se encontró que al momento de elaboración del presente informe, la empresa tiene pendiente el reporte de la información presentada en la Tabla 9 para la vigencia 2008.

## 7. ACCIONES DE LA SSPD

En el año 2008, la Dirección de Investigaciones para Energía y Gas elevó pliego de cargos No. 20082400018541 del 24/01/2008 por indicadores de calidad DES y FES, el cual originó la imposición de la multa 20082400021515 del 17/07/2008 por \$48.919.000.

## 8. CONCLUSIONES Y RECOMENDACIONES

- La empresa incumple con los referentes establecidos para los indicadores: rotación de cuentas por pagar, razón corriente, margen operacional, atención reclamos servicio y atención solicitud de conexión. Se sugiere dar estricto seguimiento a la evolución de los indicadores de gestión que incumple la empresa.
- Dado que RUITOQUE no cuenta con Auditoría Externa, esta incumpliendo lo establecido en el Artículo 51 de la Ley 142 de 1994.

Tabla 9: Información Pendiente por Cargar al SUI. RUITOQUE 2008

Formato	PERIODO
01. Datos Básicos Evaluación Sistema de Control Interno	Anual
02. Personal por Categoría de Empleo Actividad Comercializacion	Anual
03. Personal por Categoría de Empleo Actividad Generacion	Anual
04. Personal por Categoría de Empleo Actividad Transmision	Anual
05. Facturacion y Recaudo	Semestre 1
05. Facturacion y Recaudo	Semestre 2
05. Personal por Categoría de Empleo Actividad Distribucion	Anual
06. Personal por Categoría de Empleo Servicio	Anual
07. Concepto General Sobre el Nivel de Riesgo	Anual
12. Concepto Gral Evaluacion y Resultados	Anual
17. Indicadores y Referentes de la Evaluación de Gestión	Anual
21. Indicadores de Nivel de Riesgo	Anual
ACCIDENTES DE ORIGEN ELECTRICO	Semestre 1
ACCIDENTES DE ORIGEN ELECTRICO	Semestre 2
ANALISIS Y EVALUACION DE PUNTOS ESPECIFICOS PDF ENERGIA	Anual
C5	Mes 10
C5	Mes 11
C5	Mes 12
CONCEPTO ENCUESTA CONTROL INTERNO PDF ENERGIA	Anual
Estados Financieros /Plan Contable	Semestre 1
MATRIZ DE RIESGO ENERGIA	Anual
NOVEDADADES PDF ENERGIA	Anual
ORGANIGRAMA PDF ENERGIA	Anual
TARIFAS CONEXION-OTROS	Anual
VIABILIDAD FINANCIERA PDF ENERGIA	Anual